

Bakkekammen 40



Udgivet af
Realdania By & Byg

Bakkekammen 40

Ivar Bentsen og Bedre Byggeskik i Holbæk

Udgivet af Realdania By & Byg

Bakkekammen

©Realdania By & Byg 2019

ISBN 978-87-93746-00-8

Tekst og redaktion:

Cand.arch., ph.d. Leif Leer Sørensen og Realdania By & Byg

Layout: Kurt Rodahl Hoppe

Tryk: OAB-Tryk Aps, Odense

Fotos og illustrationer:

Omslag: Kurt Rodahl Hoppe

Side 30: Venligst udlånt af familien, som gennem tre generationer har boet i Bakkekammen 40.

Side 46: Tvillingerne Vilma og Karla Simmelholt Aagaard (6 år)

Side 48: Holbæk Museum

Side 53: Odsherred Bibliotek og Kulturhuse

Side 54: Maleri af Ivar Bentsen, udstillet på Holbæk Museum

Side 61: Holbæk Museum

Side 64: Holbæk Museum

Øvrige fotos: Kurt Rodahl Hoppe

Tryk: OAB-Tryk ApS, Odense

Realdania By & Byg er et helejet Realdaniaselskab.

Indholdsfortegnelse

Bakkekammen	9
- et banebrydende boligområde og en unik grosserervilla	
Restaurering af Bakkekammen 40	27
- en arkitektonisk og kulturel fortælling	
Arkitekten Ivar Bentsen	49
- en foregangsmand som arkitekt og læremester	
Bevægelsen Bedre Byggeskik	59
- et ønske om håndværksmæssig og arkitektonisk kvalitet	
Summary in English	72
Fagudtryk	74
Personregister	76
Litteratur/kilder	83





Forord

Da den lokale grosserer Julius Mortensen for godt 100 år siden flyttede ind i sin nybyggede pragtvilla på toppen af Bakkekammen i den vestsjællandske fjordby Holbæk, kunne ingen vide, at netop denne villa sidenhen skulle vise sig at blive et af landets fineste eksempler på den dengang nystartede arkitekturbevægelse, Bedre Byggeskik.

Men det blev den. Og i dag, hvor den store grosserervilla er restaureret fra kælder til kvist, ligger den fortsat lige så smuk og helstøbt på sin bakkekam som for 100 år siden og hæver sig op som et mesterligt skoleeksempel på Bedre Byggeskik.

I denne bog fortælles historien om villaens tilblivelse og arkitektur og om den restaurering, som Realdania By & Byg gennemførte efter købet af ejendommen i 2016. Men samtidig fortælles historien om boligområdet Bakkekammen, arkitekten, som tegnede huset, Ivar Bentsen og bevægelsen Bedre Byggeskik.

Det hele begyndte i 1913, hvor fremsynede forretningsmænd i Holbæk opkøbte det område, der i dag er kendt som Bakkekammen. For at sikre et harmonisk boligområde af høj håndværksmæssig og arkitektonisk kvalitet fik de udarbejdet klare retningslinjer for, hvordan der måtte bygges. Retningslinjerne blev udarbejdet af de lokale arkitekter, Ivar Bentsen og Marius Pedersen, og over

tid tegnede de to arkitektkolleger 25 af områdets huse, herunder også huset på Bakkekammen 40. Kombinationen af klare krav til byggeriet og dygtige arkitekter resulterede i et helt unikt boligområde i Danmark. Et område, som tilmed blev arnestedet for foreningen Bedre Byggeskik, som i de efterfølgende årtier fik stor betydning for dansk arkitektur.

Villaen på Bakkekammen blev tegnet, bygget og indrettet som ramme om en familie, og som sådan vedbliver den med at være –nu blot som udlejningsejendom. Dermed forbliver den i Realdania By & Bygs varetægt, hvor den som en smuk repræsentant for bevægelsen Bedre Byggeskik supplerer Realdania By & Bygs samling af ca. 50 historiske huse, som hver for sig og tilsammen fortæller om udviklingen af dansk bygningskultur gennem mere end 500 år.

Og dermed bidrager Bakkekammen 40 til at fremme den levende bygningskultur og udbrede fortællingen om et stykke dansk kultur- og bygningshistorie og fortællingen om det liv, der er blevet levet i og uden for huset.

Realdania By & Byg
Januar 2019



Bakkekammen

– et banebrydende boligområde og en unik grosserervilla

Da en gruppe arkitekter og bygmestre for godt 100 år siden tog initiativ til en helt ny byggeskik, kom Holbæk til at spille en central rolle. Gruppen ønskede at højne bygningskulturen gennem bedre uddannelse for håndværkere, og de stiftede foreningen "Bedre Byggeskik". I spidsen stod bl.a. arkitekt Ivar Bentsen fra Holbæk, og byen blev et arnested for den nye arkitektur. I Holbæk findes stadig nogle af landets fineste Bedre Byggeskik villaer, bl.a. Bakkekammen 40.



Bakkekammen i den østlige del af Holbæk er et af landets mest velbevarede Bedre Byggeskik-kvarterer, hvor en række fine eksempler på den danske Bedre Byggeskik-stil er samlet på én vej.

Bakkekammen

– et banebrydende boligområde og en unik grosserervilla

af cand.arch., ph.d. Leif Leer Sørensen

Bakkekammen 40 ligger på toppen af haveboligområdet af samme navn – et velkendt område i Holbæk, som strækker sig fra Nørreled til Østerled og op til den nuværende Munkholmvej.

Takket være tre af byens driftige handelsmænd, købmand Anders Larsen, grosserer Julius Mortensen og manufakturhandler Carl Reffs, blev området planlagt og udviklet allerede i det 20. århundredes begyndelse – længe før der var noget, der hed lokalplaner, som skulle regulere byggeriet.

De tre herrer opkøbte området, etablerede byggekonsortiet ”Møllegaarden” og udstykkede i store, dybe grunde med udgangspunkt i det kuperede terræn og med strikse krav til byggeriets udseende.

For at sikre et harmonisk boligområde af høj håndværksmæssig og arkitektonisk kvalitet blev der udarbejdet klare retningslinjer for, hvordan der måtte bygges på dette område, som dengang lå langt uden for byen, helt åbent med udsigt til fjorden og med marker mod øst, ned mod den nuværende Isefjordsvej. Til at løse opgaven blev den lokale arkitekt, Ivar Bentsen, hyret.

Et ønske om kvalitet

Ud over at kende Ivar Bentsen som arkitekt havde Larsen, Mortensen og Reff også et åndeligt og politisk fællesskab med Bentsen; de var alle optaget

af tidens socialliberale tanker og opfattede sig som ”frie radikale”.

Anders Larsen, der sad i byrådet for Radikale Venstre, havde inden købet forsøgt at få kommunen til at købe jordene for at offentligheden kunne få indflydelse på gadeanlæg og byggeri, men uden held. Dette var en væsentlig grund til, at konsortiet købte området og udarbejdede servitutter, der skulle sikre byggeri i ordentlig kvalitet.

I deklARATIONEN for området fra 1912 kan man blandt andet læse:

a) Paa Parcellen maa ikke drives nogen Fabrik eller nogen Virksomhed, som ved Røg, Støj eller ilde Lugt eller paa anden Maade kan volde Naboerne Ulempe, hvilket dog ikke udelukker Værksteder for Haandværk. Paa Parcellen maa ej heller være Svinehold, der er dog tilladt at opfodre et enkelt Svin til Husholdningsbrug. Rensning af Svinesti skal ske dagligt.

b) Tegninger til alle Bygninger, som opføres paa Ejendommen, saavel som Udhuse, skal altid approberes af Selskabet eller dettes Architect, der uden Udgift for Køberen udfærdiger Tegninger og iagttager, at der i Bygningernes Karakter og Beliggenhed tages det størst mulige Hensyn til Naboerne og til Kvarterets hele harmoniske Udvikling. Hvis Køberen ønsker det, kan han selv

udfærdige Bygningstegninger og aflevere disse til Approbation, som skal gives eller nægtes inden 8 Dage efter indlevering.

f) Porte, Laager eller Døre, der anbringes ud til Vejen, skal være til at aabne indad, og Mødningsstederne skal være lukkede.

Paataleberettiget er til enhver Tid Holbæk Kommune.”

Dette må siges at være klare regler, der sikrede en gedigen og harmonisk bebyggelse - ikke mindst fordi aktieselskabet entrerede med Ivar Bentsen som husarkitekt. Senere kom også den lokale arkitekt Marius Pedersen til, og gennem årene blev det til ikke færre end 25 huse fra de to arkitekters hånd. Et af husene er Bakkekammen 40 – bygget til grosserer Julius Mortensen og opført i 1917.

Bakkekammen 40, der ligger på toppen af bakken let tilbagetrukket fra vejen, kan ses på stor afstand, når man ankommer fra syd.







Bakkekammen 40

Da Bakkekammen 40 skulle tegnes, fik Ivar Bentsen hjælp af sin ven og senere kompagnon i Holbæk, Marius Pedersen, som var ”tegnekarl” på projektet. Tegningerne til villaen er signeret af Ivar Bentsen – og nedenunder M.Fr.A., hvilket skulle markere hans tilknytning til Den Fri Arkitektforening.

Tre år før byggeriet gik i gang, var det tilhørende haveanlæg allerede blevet anlagt. Formentlig blev villa og have planlagt under ét, men 1. verdenskrig kom i vejen for byggeriet, der derfor måtte udskydes i tre år. Og godt for det: Tidligere tegninger fra Ivar Bentsens hånd viser en noget tungere og mere barokpræget villa – med korsformet plan,

frontgavl mod gaden og en femkantet karnapliggende udbygning i fuld højde ud mod haven. Et projekt uden den lethed og elegance, som ikke blot kom til at præge Bentsens endelige bygningstegninger, men også villaen, som den blev opført og fremstår den dag i dag.

Den palæagtige villa ligger på toppen af bakken, på hjørnet mellem Møllevangen og Bakkekammen, og kan ses på stor afstand, hvis man ankommer fra syd.

Villaen ligger let tilbagetrukket fra vejen og har en lille slotsgrusbelagt forplads, som mod gaden afgrænses af fire store lindetræer. I siderne afgrænses pladsen af to lave kvadremurede udhuse, der ligesom hovedbygningen er opført i lyse gul- og rødflammede, håndstrøgne sten og med rød vingetegls på taget. Det kvadratiske redskabshus mod vest har pyramidetag, mens henholdsvis garage og hestestald/dueslag mod øst har helvalmet tag.

Hestestald/dueslag blev først tilføjet nogle år senere, og de to bygninger er bundet sammen af en portbygning med pyramidetag og markante murstik og granitlutsten over porten. De to udhuse er placeret helt ud mod gaden og symmetrisk i forhold til selve villaen.

I hver side, mellem hovedhus og udhus, fører et højt, indadbuget og hvidmalet træstakit med låge ind til den bagvedliggende have. Forpladsen

Villaens store dobbelttrappe af granitsten fører op til husets hoveddør, som ikke er den originale, men formentlig fra 1990'erne. Lampen over hoveddøren er til gengæld den originale.

Bakkekammen 40 er opført i gule, grove, håndstrøgne sten med et farvespil i rødlige nuancer. Stenen findes ikke mere i sortimentet og er derfor meget svær at erstatte.

gjorde det muligt, at privatchaufføren kunne køre Julius Mortensens Ford T lige ud fra garagen og frem til villaens hovedtrappe og hente grossererens, når han skulle køres ind til sine forretninger i byen.

Barok og klassicisme

Selv om Ivar Bentsen i begyndelsen af 1900-tallet – i stil med mange andre arkitekter – rettede blikket mere og mere mod nyklassicismen, viser villaen på Bakkekammen 40, at Ivar Bentsen på daværende tidspunkt fortsat også var påvirket af nybarokken.

Husets grundform eller profil, dvs. den rektangulære bygningskrop og det opskalkede halvvalmede tag, giver endda mindelser helt tilbage til Amalienborgs fine palæer, tegnet af arkitekt Nicolai Eigtved og opført i sidste halvdel af 1700-tallet. Begge bygninger fremstår med en såkaldt beletage og mezzanin.

Beletagen er normalt en højloftet 1. sal i et hus med en lavloftet stueetage, men Ivar Bentsen havde ikke tre etager at gøre godt med på Bakkekammen. I stedet løftede han stueetagen op ved hjælp af en meget høj kælder, så stueetagen næsten får karakter af 1. sal, og husets egentlige 1. sal bliver den lave, indskudte mezzanin, som ellers oftest er placeret mellem stueetagen og 1. salen. Fordelingen markerer sig klart i facaden, hvor vinduerne i stueetagen er dobbelt så høje som vinduerne på 1. sal – med



henholdsvis seks ruder og tre ruder i højden.

Hovedfacadens tre midterfag markerer diskret hovedindgangen ved hjælp af et svagt fremskudt murværk. Facaden understreges yderligere af det murede dobbeltløbede trappeparti med repos og trin i granit.

I stueetagen er der et vindue på hver side af indgangsdøren samt i de næstyderste fag, mens de øvrige fag fremstår som blændinger. På 1. salen er de yderste fag blændet. Mod haven er de yderste fag blændet i både stueetagen og på 1. sal. Det gælder også det tredje fag fra højre i stueetagen, når



man kigger ind på facaden – men her er ’vinduet’ malet på for at få symmetrien til at gå op! I gavlene er der vinduer i alle fag i stueetagen, mens de yderste fag er blændet på 1. sal.

Bentsens personlige, diskrete stil

Bakkekammen 40 er et eksempel på Bedre Byggeskik, når det gælder brug af gedigne danske materialer og høj håndværksmæssig kvalitet, men det er ikke et traditionelt Bedre Byggeskik-hus, fordi der ikke er tale om et beskedent hus, men et palæ. Naturligvis hvad bygherren ønskede sig og i en stil, som i øvrigt hørte perioden til. Men når det gælder materialevalg og høj håndværksmæssig kvalitet, er villaen i høj grad et udtryk for Ivar Bentsens og

Bedre Byggeskiks hægen om dansk byggetradition.

De murede hjørnekvadre og det opskalkede, helvalmede tag giver mindelser om den nybarok, som også havde præget mange af Ivar Bentsens tidlige projekter. Men nybarokkens svulmende, svungne former er væk her og erstattet af nyklassicismens symmetri, enkelhed og taktfaste orden. Ikke programmatisk, men i Bentsens helt egen personlige og diskrete stil med en velproportioneret og taktfast, fagdelte facadeopbygning og, som så ofte i hans projekter, hvide, småsprossede vinduer, hvor de øverste er placeret helt oppe under gesimsen. Hertil kommer en række vellykkede profileringer i murværket.

Profilering og stoflighed

Profilering som et dekorativt element i arkitekturen var også noget, som nyklassicismens førstemand, Ivar Bentsens nære ven og samarbejdspartner, professor Carl Petersen, ved flere lejligheder talte varmt for. Ikke mindst i sin anden af to berømte forelæsninger med titlen ”Modsætninger”, som han holdt i 1920 på Kunstakademiets Arkitektskole.

Og profileringer var også, hvad Ivar Bentsen i rigt mål benyttede sig af på Bakkekammen 40. På fornemste vis. Fine skyggevirksomheder tegner sig på facaderne – takket være de let tilbagetrukne

De mange symmetrisk placerede vinduer er med til at understregne villaens harmoniske udseende. For at få symmetrien til at gå op er et af vinduerne på facaden mod haven sågar malet på.

Arkitekt Marius Pedersens byggerier på Bakkekammen

Kaptajnens hus, Bakkekammen 50, 1915

Marius Pedersens eget hus, Bakkekammen 47, 1916

Malermester Peder Mølles hus, Møllevangen 6, 1921

Overlærer J.P. Nielsens hus, Bakkekammen 49, 1922

Marius Pedersens eget hus nr. 2, Bakkekammen 45, 1929

- i dag indrettet som Museum for Bedre Byggeskik.

Familien Rønnow-Jensens hus, Bakkekammen 37, 1929

Bankassistent Alex Hansens hus, Bakkekammen 39, 1934

Bankassistent Bauditz hus, Bakkekammen 21, 1934

Journalist C.B. Schlägelbergers hus, Bakkekammen 59, 1934

Overlærer Kaj Korups hus, Bakkekammen 33, 1939

Cigarhandler Johs. Jensens hus, Bakkekammen 5, 1944

Købmand Børge Andreasens hus, Bakkekammen 2, 1945

vinduer og vinduesblændinger og de fremskudte vinduesbrystninger, der optisk får de lodrette murflader mellem vinduesfagene til at fremstå som let fremskudte liséner, når man betragter villaen lidt på afstand. En diskret, men effektiv effekt, som fremhæver de lyse gul- og rødflammede mursten og facaders stoflige virkninger.

Og måske har Carl Petersen ladet sig inspirere af Bakkekammen 40, da han to år efter opførelsen af villaen holdt den første af sine to berømte forelæsninger på Kunstakademiets Arkitektskole. Forelæsningsen havde titlen ”Stoflige virkninger”.

En profileret gesims, nederst bestående af to skrånede kopskifter og øverst granitsten, samt hulkelformede kobbertagrender danner på villaen overgang til det høje, opskalkede røde tegltag, som sammen med facadernes lodrette linjer er med til at give bygningen lethed og elegance, trods det

forholdsvis store bygningsvolumen. Nedløbsrør er der ingen af – eller rettere: De er ikke synlige, men placeret inde i murhjørnerne.

Tidløs kvalitet

Et af Ivar Bentsens hovedværker fra perioden, hvor han var flyttet til Holbæk, og hvor tankerne om Bedre Byggeskik begyndte at tage form, er elektricitetsværket i Svinninge, tegnet i 1913. Et anlæg med en symmetrisk opdeling af facaderne ved klart fremtrædende liséner og en facadekomposition af flammede, gule og røde teglsten. Om dette anlæg skriver arkitekt og professor Hans Erling Langkilde i bogen ”Nyklaccisismen i købstæderne”:

”Der synes at ligge talmagi og matematiske proportionsregler bag f.eks. kraftværkets facadekomposition, en idræt med rod i klassisk arkitektur og



I villaens forstue, dvs. hall, prydes væggene nu igen af den orange farve, som de oprindeligt havde. Under trappen findes et muret, brand-sikkert pengeskab.

dyrket med ildhu i nyklassicismens vårbrud, også af Ivar Bentsen – men elværket er også udtryk for et djærvt og umiddelbart forhold til huskrop og materialevirkninger, farve og stoflighed og en uafhængighed af genkendelige forbilleder. De er der måske nok, men bearbejdede til en suveræn arkitektur med en mærkelig tidløs kvalitet.”

Nøjagtigt det samme kan siges om huset på Bakkekammen 40.

Engelsk inspiration

Villaens store dobbeltrappe fører op til den let tilbagetrukne hoveddør. Det var oprindeligt en hvidmalet dobbeltdør med diamantkvaderfyldninger, indrammet af profilerede sandsten og flankeret af

hvide skodder. Skodderne er senere blevet fjernet, døren udskiftet og i dag brunbejdset.

Når dørene åbnes, træder man ind i villaens store ”forstue”, der ifølge tegningerne over huset oprindeligt var tænkt forsynet med en kamin. Den blev dog aldrig etableret, men ideen med en stor forstue med kamin viser, at Ivar Bentsen i lighed med mange andre af datidens danske arkitekter havde søgt inspiration i engelske landhuse. Især i Edwin L. Lutyens’ ’Stately Homes’ samt Baillie Scott og Charles E. Voyseys’ ’Cottage Houses’, hvor hall’en var gjort til boligens centrale rum med netop ildsted.

At Bentsen havde et godt øje til de engelske landhuse, var hans eget hus fra 1911, der var

Fra villaens store spisestue fører en dobbeltdør ud til terrassen, hvorfra der er smukt kig til haven og pavillonen og flagstangen midt i havens akse.



beliggende på Møllevangen 1 i Holbæk og nabo til Bakkekammen 40, i øvrigt et fint eksempel på. Nok var hovedfacaden præget af klassicistisk stramhed, men ellers var huset i stil med de engelske Cottage Houses præget af et mere frit formsprog med forskelligartede bygningsvolumener, knopskud, der var parallelforskudt såvel lodret som vandret, samt høje, stejle tagflader og lave kviste. Ejendommen blev nedrevet i 1914.

Blændet fagdeling

I Bakkekammen 40 fører en beskeden trappe i forstuens højre side op til 1. salen, hvilket gør, at planen allerede her bryder den stramme symmetri, som præger villaens facader. Går man lige frem,

fører en dør ind til en stor spisestue med fire fag ud mod den nordvendte have, hvoraf det ene er en dobbeltdør ud til en terrasse.

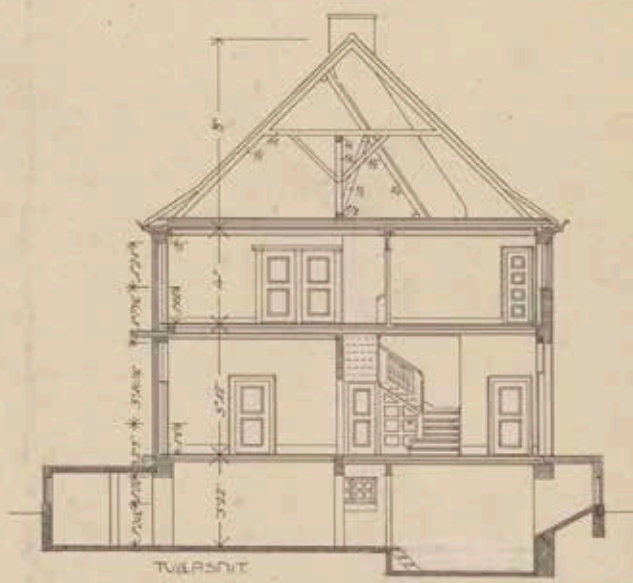
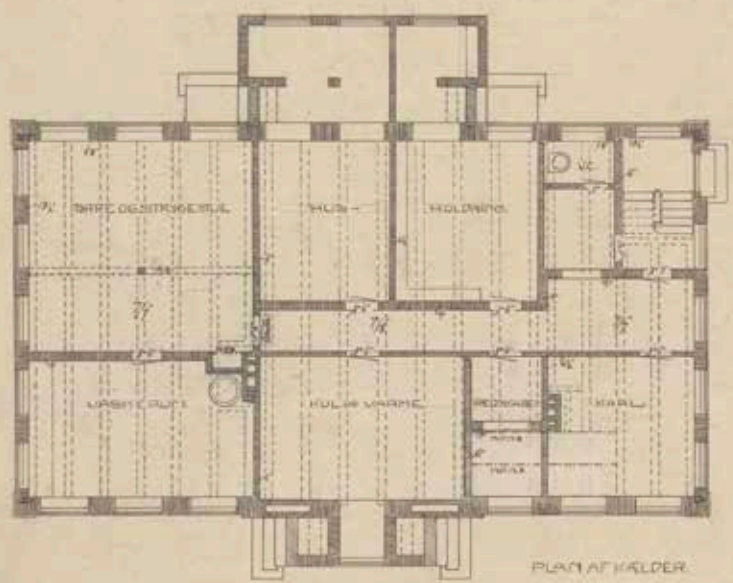
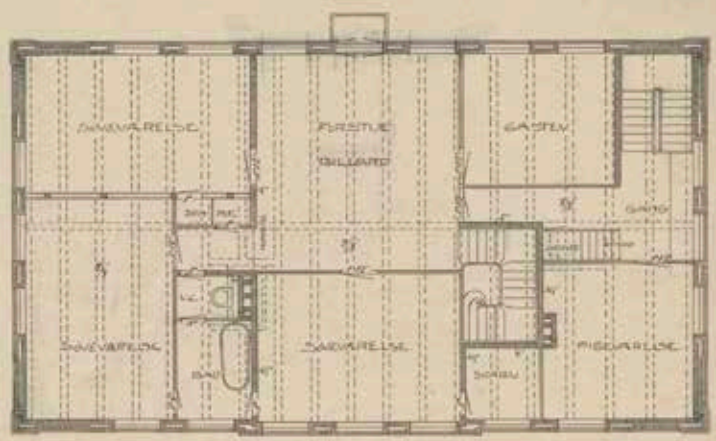
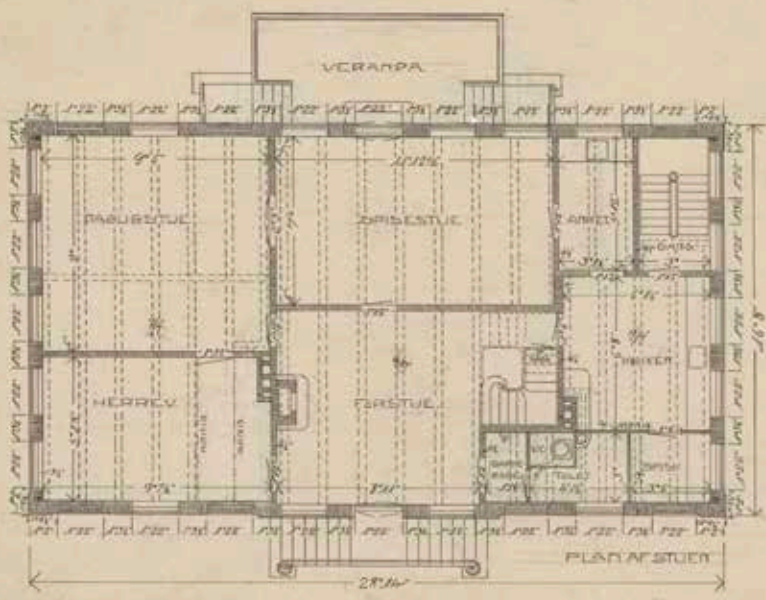
Til venstre fører en dobbeltdør ind til dagligstuen i villaens nordvestlige hjørne med kun et enkelt vindue ud mod haven, men tre fag mod vest. Fra dagligstuen er der en dør ind til herreværelset, der ligeledes har tre vinduesfag mod vest og kun et enkelt ud mod den sydvendte forplads.

Det kan umiddelbart forekomme mærkværdigt, at der er sparsomt med vinduer mod haven i dagligstuen og mod gaden i herreværelset. Og det er da også højst sandsynligt, at Ivar Bentsen havde foretrukket den stramme fagdeling konsekvent gennemført med vinduer frem for nogle steder at være erstattet af blændinger.

Forklaringen er formentlig, at Julius Mortensen var ejer af en stor malerisamling og derfor havde brug for megen vægplads.

Fra både dagligstue og herreværelse er der direkte forbindelse til forstuen. Den østlige del af villaens stueplan rummer køkken, spisekammer og anretterrum med direkte forbindelse til spisestuen. Garderobrum og toilet er placeret lige til højre, når man kommer ind i forstuen.

HR. GROSSERER JUL. MORTENSENS VILLA I MØLLEVANGEN.



Handwritten signature and date:
 J. M. Mortensen
 1892

De originale facade-tegninger viser tydeligt villaens fine symmetri, enkelhed og taktfaste orden. Plantegningerne afslører, hvordan huset er tænkt anvendt med de domestiske funktioner arrangeret, så herskab og tjenestefolk kunne regere hver for sig.



Bakkekammen 40

Bebygget areal

Kælder	186 kvm
Stueetage	186 kvm
1. sal	186 kvm
Boligareal i alt (tagetage uudnyttet)	558 kvm

Garage, stald og vognport	81 kvm
Redskabsrum	15 kvm
Havepavillon	25 kvm
Sekundære bygninger i alt	121 kvm

Samlet bruttoareal 679 kvm

Matrikelareal 5.309 kvm

Hovedhus, udhuse og pavillon blev fredet i 1993, mens have med hegn og låger blev fredet i 2016.



Villaens 1. sal indeholder – ligesom stueetagen – en stor, men mere lavloftet forstue. På den originale plantegning er stuen navngivet "Billard"-rum. En dobbeltdør fører ud til en lille balkon.

Plads til herskab og tjenestefolk

Villaens østlige del er planlagt vertikalt, idet både kælder, stueplan og 1. sal her var tiltænkt husets tjenestefolk: En bagtrappe forbinder etagerne – med pigeværelse på 1. sal og værelse til privatchaufføren i kælderen. Fra stueplan er der udgang mod øst, ud til nyttehaven og udbygningen med garage, hestestald og dueslag samt et værelse til karlen.

Går man ad trappen i forstuen og op på 1. salen, kommer man direkte ind i endnu en stor, men mere lavloftet forstue, som på Ivar Bentsens plan også er navngivet "Billard"-rum, et trefagsrum med dobbeltdør ud til en lille balkon ud mod haven. Mod vest og syd er tre store soveværelser placeret; de to mod syd med direkte adgang til bad og toilet.

Soveværelset med direkte adgang fra forstuen er forsynet med et "skabsværelse" – datidens udgave af nutidens walk-in-closet. Mod øst er der direkte forbindelse til et gæsteværelse på husets nordside.

Foruden værelset til chaufføren i kælderen er der her opbevaringsrum til husholdningsprodukter, vaske-, tørre- og strygerum, fyringsrum samt et lille redskabsrum.

Den store have

Julius Mortensen bad København Kommunes daværende afdelingsgartner og siden stadsgartner (fra 1919), Valdemar Fabricius Hansen, om at anlægge haven til villaen. Det skete som nævnt i 1914 og helt i tråd med tidens nyeste tendenser: En formel og symmetrisk parterrehave med inspiration fra

Haven, som er fredet, er anlagt som en stor parterrehave med blomsterbede, der er symmetrisk placeret i havens akse. På den over 5.000 kvm. store grund findes også køkken- og frugthave.



renæssancehaven og med lange, lige sigtelinjer, placeret aksefast med villaen, hvilket er et element kendt fra barokhaven.

De skarpt skårne blomsterbede blev kantet med buksbom og tilplantet med roser og stauder og udenom klippede træer (avnbøg) og perlegrusbelagte stier, som førte fra villaen til en sekskantet havepavillon med stråtag, også tegnet af Ivar Bentsen og opført samtidig med villaen.

Som kontrast til det stramme haveanlæg blev der anlagt en engelsk inspireret landskabelig have udenom med store træer, blomstrende buske og snoede gangstier. Grunden var dengang næsten dobbelt så stor som i dag, men mod vest blev en stor del solgt fra i 1960'erne, udstykket og bebygget.

I 1938 blev Valdemar Fabricius Hansen bedt om at forenkke haven. Han bevarede dog havens tidstypiske og vigtigste elementer: Det store parterre med de fem blomsterbede på en flade af grus blev til færre rektangulære blomsterbede, men fortsat kantede af lave buksbomhække og anlagt symmetrisk i havens akse. Den store flagstang i hovedaksen blev bevaret. Det er haveplanen fra 1938, der kendetegner haven i dag.

Arkitekt Ivar Bentsens byggerier på Bakkekammen

Købmand Anders Larsens villa, Bakkekammen 23, 1911 - den første bygning, som blev opført i området, og det første byggeri, som Ivar Bentsen fik opført i Holbæk.

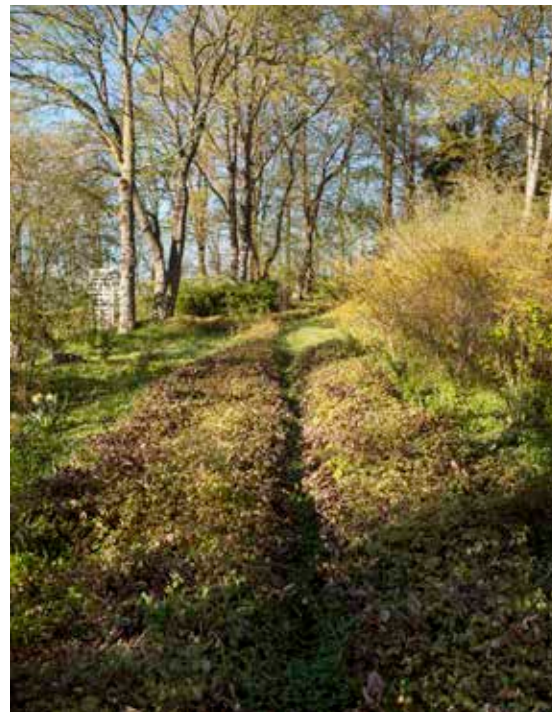
Ivar Bentsens egen villa, Møllevangen 1, 1911 (nedrevet i 2014) – en stor villa på en stor grund, tilbagetrukket fra vejen. Villaen var sammensat af flere bygningskroppe, alle rødskalerede og med høje, røde valmede tegltage.

Underofficershusene, Bakkekammen 10-24, 1913 – otte huse på rad og række, som havde flere ligheder med de engelske havebyer, der var blevet lanceret af den engelske byplanlægger Ebenezer Howard i begyndelsen af 1900-tallet. Modsat de store villaer på Bakkekammen, der var unikke og ikke hvermandseje, var underofficershusene små mønsterhuse eller typehuse i stil med dem, som Bedre Byggeskik et par år senere publicerede tegninger af for at højne den danske bygningskultur, og som bredte sig landet over, og af mange fik betegnelsen ”murmesterhuse”.

Underofficer Sergent Busks hus, Bakkekammen 1, 1913 – et hus i stil med underofficershusene, men større.

Grosserer Julius Mortensens villa, Bakkekammen 40, 1917.

Maler Harald Munks hus, Bakkekammen 27, 1919 – tegnet i fællesskab af Ivar Bentsen og Marius Pedersen.



Den store have er anlagt af København Kommunes daværende afdelingsgartner og siden stadsgartner Valdemar Fabricius Hansen.



Foran huset ligger der slotsgrus, mens der rundt om huset og på stierne i haven er perlesten. En fin adskillelse mellem offentlig og privat.



Restaurering af Bakkekammen 40

– en arkitektonisk og kulturel fortælling

Det velbevarede hus fortæller i sig selv en historie, både arkitektonisk og kulturelt. Det er historien om andre idealer, om en anden måde at bygge på og en anden måde at leve på. Anretterkøkkenet, den lille håndvask på bagtrappen, karlekammeret over for stalden, stofledningerne i kælderen osv. Alt sammen detaljer, som er bevaret i restaureringen, og som er med til at give fortællingen yderligere styrke.



Restaurering af Bakkekammen 40

– en arkitektonisk og kulturel fortælling

af arkitekt og projektleder Per Troelsen, Realdania By & Byg

At fastholde husets arkitektoniske og funktionelle udtryk og autencitet samt opgradere huset rent miljømæssigt ved at reducere husets CO₂-udslip. Dét var den overordnede målsætning, da Realdania By & Byg i 2016 – på 100-året for igangsættelse af den landsdækkende forening Bedre Byggeskik – købte Bakkekammen 40 og igangsatte en nænsom restaurering.

Fordi huset stort set var intakt, da Realdania By & Byg overtog det, har fastholdelsen af husets autencitet og bevaringen af de oprindelige værdier været en forholdsvis ukompliceret sag. Huset har siden opførelsen været beboet af én og samme familie, og sælger var således tredje generation og dermed barnebarn af bygherren, Julius Mortensen.

Der var ikke sket de store forandringer over årene; der var udelukkende tale om få malingslag og nænsomt slid. Og som det jo er karakteristisk for Bedre Byggeskik-huse, var det et hus præget af gode, gedigne materialer og godt håndværk, så derfor var skaderne minimale i forhold til husets alder. Tilgangen har derfor været at foretage så få ændringer som muligt.

Udvendig restaurering

Udefra kan det være svært at få øje på, hvad der er sket – ud over at bevoksningen på facaderne er blevet reduceret, og vinduerne istandsat, kittet og

malet. Naturligvis med linoliemaling. De øvrige tiltag lægger man ikke sådan lige mærke til, men smedejernsgelænderet på fortrappen har været afmonteret for at blive restaureret, rustbeskyttet og malet, og de dele af trappens granit, der var frostsprængt, er blevet udskiftet.

På havesiden var hele konstruktionen over terasens betondæk utæt og havde dannet algebelægninger og små 'drypstenshuler' i kælderen. Granitfliserne har derfor været fjernet for at renovere betondækket, lægge en beskyttende membran og herefter reetablere granitbelægningen. I den forbindelse er der blevet specialfremstillet en vandtæt, men ru fuge, der harmonerer med husets oprindelige fuger. Også her er støbejernsrækværket blevet restaureret, rustbeskyttet og malet. Det samme gælder vænet foran balkon-døren på 1. sal.

Hoveddøren var af nyere dato, men pudsen omkring døren var meget løs. Det viste sig, at ydervægskonstruktionen over hoveddøren var svag og skabte revner i pudsen. Derfor er der lagt supplerende tegloverligger over døren. Hvad angår facaderne, er der kun blevet udbedret nogle småskader i murværket. Også taget var i god stand; teglen er blot blevet understrøget, og inddækningerne omkring skorstenene er blevet gået efter.

Nedløbsrørene er placeret indvendigt i husets hjørner. En elegant løsning, men også en løsning

Stueetagen er forsynet med de originale forgyldte profillister mellem stuk og væg, langs paneler og gerichter og i alle hjørner.



På trappen i husets hall er balustrene malet med guldmaling. Under restaureringen er trappen blot blevet afvasket; den står stadig i sin originale maling fra 1917.

Alt træværk er i tre olivengrønne nuancer, lysest i dørenes fyldninger, mens dørenes rammer er en tone mørkere, og mørkest står gerichter og fodlister

som gav nogle udfordringer. En tv-inspektion af nedløbene viste utætheder, så derfor er en såkaldt 'strømpeforing', en slags strømpe, blevet monteret indeni de gamle nedløbsrør. Samtidig er tagreuder og nedløb blevet frostsikret med det, der kaldes el-tracing. Det vil sige, at der er påmonteret termostater, som helt automatisk tænder og slukker, inden temperaturen når frysepunktet.

Indvendig restaurering

I stuer, værelser, hall og trapperum er det primært overfladerne, som er blevet behandlet. Det vil sige malerarbejde og behandling af gulve. På 1. salen viste den oprindelige puds sig dog at være så porøs i flere af værelserne, at væggene måtte pudses op på ny.

Og i et af værelserne havde en vandskade ødelagt et stykke af stukken, som ligeledes måtte genskabes.

Farvearkæologiske undersøgelser

Rummenes oprindelige farver er fundet via farvearkæologiske undersøgelser, og de i dag valgte farver ligger meget tæt på de oprindelige. Desuden er der brugt så korrekte malingstyper som muligt. Oprindeligt var væggene malet med limfarver, hvilket dog ikke er særligt brugervenligt, da de smitter af. Der er derfor valgt en akrylbaseret maling til væggene, som har et helmat og kalket udtryk à la limfarve. Lofter og stuk er hvidtet med mosfarve, mens der er brugt ren linolie til jern og træværk. Fyrretræsgulvene var i god stand, men den oprin-

Stue og spisestue er genskabt i de oprindelige, dybe, mørke farver i henholdsvis rød og grøn. Radiatorskjulere er den originale



deligt mørke fernis var på et tidspunkt blevet slebet af og gulvene lyslakeret. De vil blive ført tilbage til deres gamle udtryk med en slidstærk og miljøvenlig Tonkinlak, der består af linolie og kinesisk træolie og giver det klassiske fernis-udtryk.

Klassisk farveglæde

Interiøret er i høj grad præget af den farveglæde, som arkitekten Carl Petersen havde tilført nyklassicismen - først og fremmest i sit hovedværk, Faaborg Museum, som var blevet indviet i 1915 med blandt andet en koboltblå kuppelsal. I Julius Mortensens villa stod Ivar Bentsen bestemt ikke tilbage for Carl Petersens brug af farver. I stueetagen er hall og bagtrappe malet i okkergul, mens spisestuen, stuen og

herreværelset fremstår i dybe og forholdsvis mørke farver i henholdsvis grøn, rød og blå. På 1. salen er det store midterrum hvidt, mens alle værelser er malet i en mellembå nuance. Alt træværk er i tre olivengrønne nuancer, lysest i dørenes fyldninger, mens dørenes rammer er en tone mørkere, og mørkest står gerichter og fodlister.

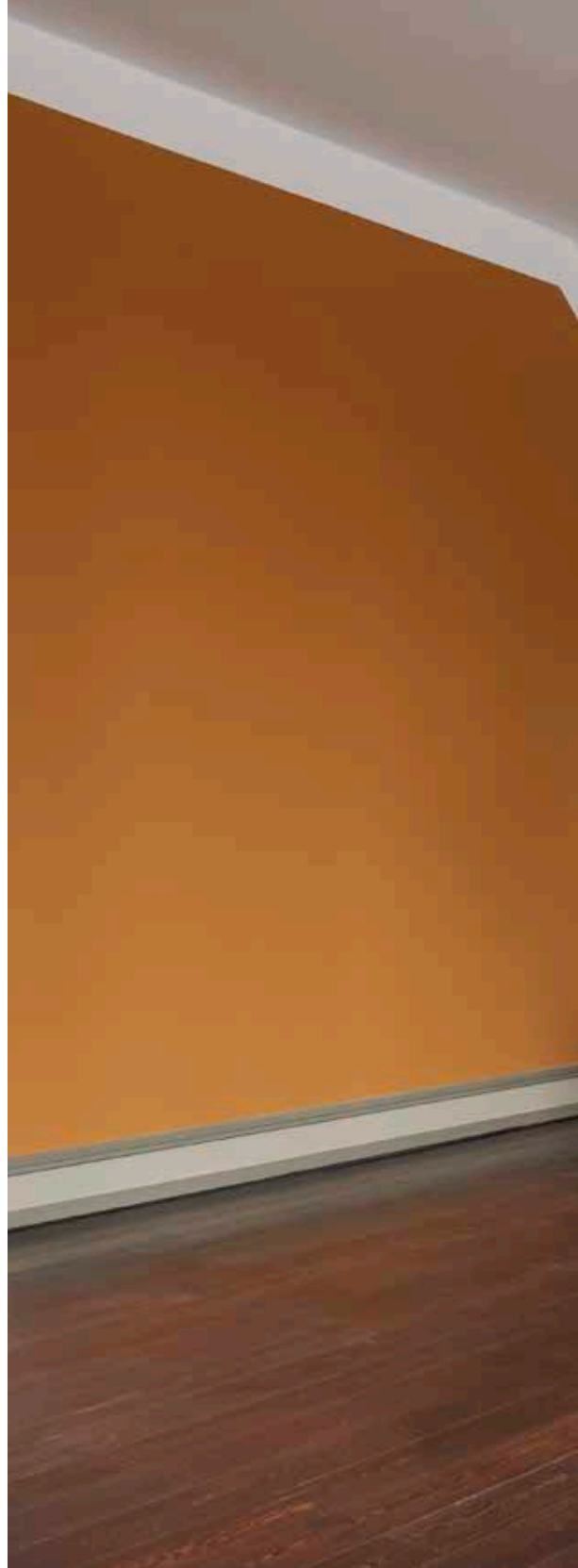
Derudover løber der i stueetagen forgyldte profillister mellem stuk og væg, langs paneler og gerichter og i alle hjørner. Profillisterne giver et fantastisk lys-spil i de forholdsvis mørke rum, når lyset falder ind gennem de høje vinduer, og det har derfor været afgørende at bevare listerne, som i øvrigt viste sig at være malet rødbrune under guldmalingen.



Trappen i hall'en er ikke placeret symmetrisk i rummet og er relativt lille i forhold til husets størrelse. Men både placering og størrelse har været et ønske fra bygherren – måske for at kunne indrette hall'en som en forstue, sådan som det sort/hvide foto fra 1947 viser.



Kig fra det blå herreværelse til den rødmaledede stue.







Før og efter: Det originale blåmalede fadebur er bevaret, og de gamle køkkenlåger er genbrugt. Inde bag de originale låger og greb - som blev fundet i kælderen - er installeret et nyt køkken, forsynet med snedkerfremstillede forrammer.

Gammelt og nyt forenes

I anretterværelset er de originale skabelementer og den rustikke og gennem årene smukt skurede fyrretræs bordplade med emaljevask bevaret; kun armaturet er udskiftet. I køkkenet var der indsat køkken-elementer af nyere dato, som ikke passede til huset. De er nu erstattet af et topmoderne elementkøkken – men pakket ind i en snedkerfremstillet front, der svarer til et Bedre Byggeskik-køkken, og hvis dimensioner er taget fra det originale anretterkøkken. Og heldigvis stod nogle af de gamle køkkenlåger i kælderen og kunne genbruges.

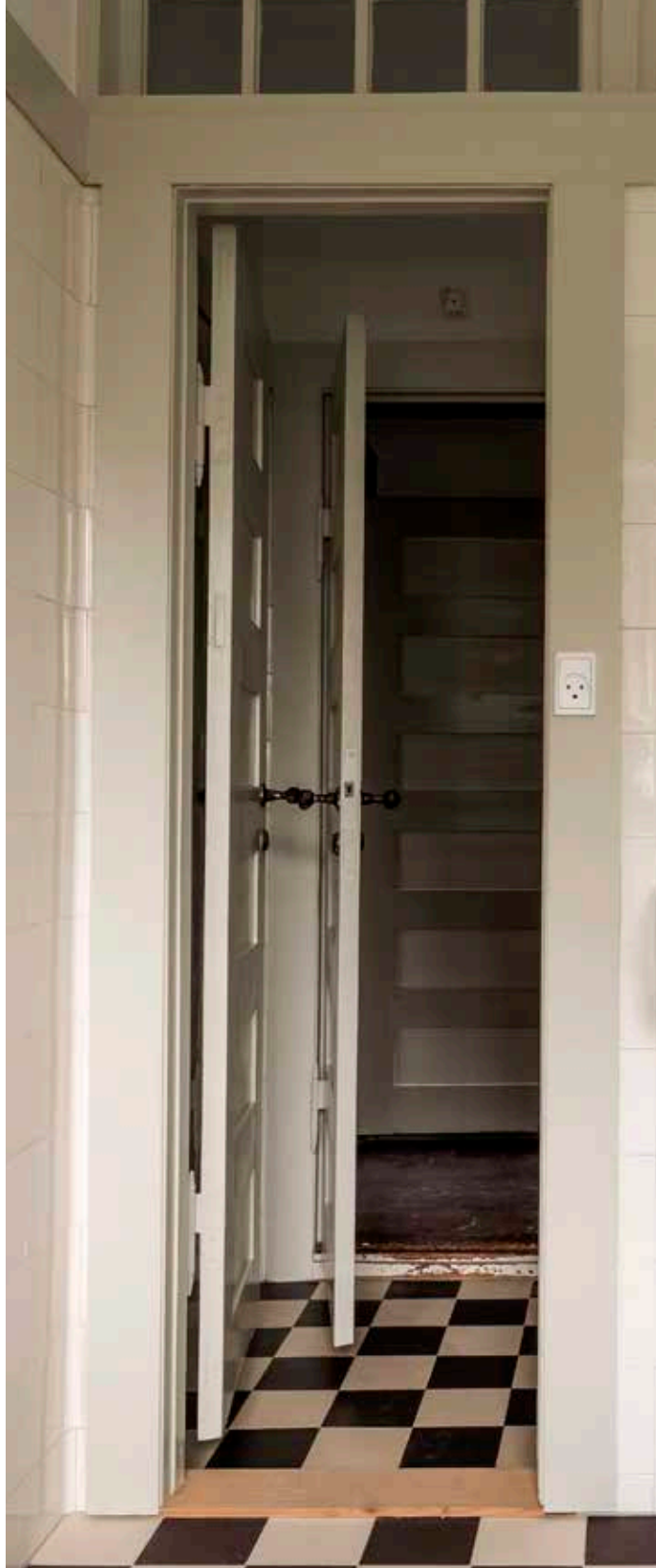
Det nye køkken er indrettet, så det kan betjene en stor husholdning med alle moderne hvidevarer, emhætte og spiseplads. I det gamle fadebur, som ligger i tilknytning til køkkenet, er der i dag plads til alverdens moderne køkkenmaskiner.

Men samtidig er der også her spor fra det tidligere liv i huset: På bagtrappen, lige uden for køkkenet, er bevaret den lille håndvask, som tjenestefolkene kunne benytte, inden de trådte ind i gemakkerne, hvis de kom ude fra haven eller stalden. I anretterværelse og køkken er skabelementerne malet i den grønblå nuance, som dukkede op under de farvearkæologiske undersøgelser, og de originale, glaserede fliser i køkkenet er desuden blevet renset af og står nu som spor fra en anden tid.

I en årrække har der været etableret køkken i værelset i det nordøstlige hjørne på 1. salen, eftersom 1. salen på et tidspunkt var blevet indrettet som en selvstændig lejlighed. Dette køkken er nu nedlagt, og rummet fungerer igen som opholds- og soverum.

Soklen i køkkenet er hævet så meget som muligt uden at komme i karambolage med vinduer og forsatsrammer.





Badeværelset på 1. sal er et gennemgangsrumsrum, og højtstående, småsporsede vinduer sikrer lys i rummet. Toiletets træk-og-slip er ny, men i stil med den originale, som hang der i sin tid.

Ved overtagelsen af huset var badeværelset monteret med svejsevinyl. Under vinylen lå de oprindelige skakternede gulvfliser, som desværre ikke kunne reddes og derfor erstattet af nye tilsvarende.



Badeværelserne

Badeværelserne, der er placeret i stueetagen og på 1. sal, var de rum, hvor der igennem årene var foretaget de mest gennemgribende forandringer. I begge rum var der blevet installeret brusekabine, og i badeværelset på 1. sal var to vægge samt gulvet monteret med svejsevinyl, og et støbejernsbadekar var ved samme lejlighed bliver fjernet. Under vinylen lå de oprindelige gulvfliser.

Begge badeværelser er nu reetableret. De skakternede gulvklinker på 1. sal kunne ikke reddes og er derfor erstattet af nye tilsvarende fliser. Samtidig er de originale vægfliser blevet suppleret med nye, som i størrelse, tone og glans passer

nogenlunde med de gamle. Det har dog ikke været muligt at finde fliser med den smukke hulkel, som kendetegner de gamle Meissenporcelæns-fliser. For at vådrumssikre rummet har alle vægfliser været taget ned og alle gulvfliser taget op.

Af hensyn til nutidig komfort er der i stueetagen etableret en fritstående og skræddersyet brusekabine i materialet Silestone, der er fremstillet af naturkvarts, hvilket giver en hård og robust overflade. For at skabe mest mulig komfort er der også på 1. salen installeret brusekabine. I begge badeværelser er klosetter og håndvaske blevet udskiftet med nye, moderne.





De tidligere beboere havde passet godt på huset, og det betød, at alt træværk stod meget fint, da Realdania By & Byg overtog. Nogle steder var det kun blevet malet to gange på 100 år og stadig meget smukt.



I villaen findes to gamle ovne, som i forbindelse med restaureringen har været skilt ad, repareret, renset, slebet og malet op igen. Ovnene er ikke tilsluttet, men er med til at fortælle husets historie.

Kælderen

I et par af kælderrummene var der opfugtet murværk og nogle steder var der foretaget reparationer med cementmørtel. Alle vægge og lofter i kælderen er derfor blevet afrenset for løs puds og cementmørtel og herefter pudset med kalkmørtel og hvidkalket.

Bortset fra vaskekælderen og fyrekælderen er gulvene i alle rum dækket med gule teglklinter, lagt i 'skakternsmønster'. Alle var i fin stand ved overtagelsen og uden behov for reparationer. I vikualierummene er de gamle hylder og reoler bevaret.

Vinduer og forsatsrammer

Alle husets vinduer og forsatsrammer er blevet renset af og malet med linolie. Enkelte vinduer og

døre manglede forsatsrammer, og her er der blevet fremstillet nye, tilsvarende de eksisterende. For at sikre at alle vinduer åbner og lukker nemt og bekvemt, er de blevet suppleret med anverfere og kroge, ligesom forsatsrammerne er blevet forsynet med energiglas og diskrete tætningslister.

Udhuse og havepavillon

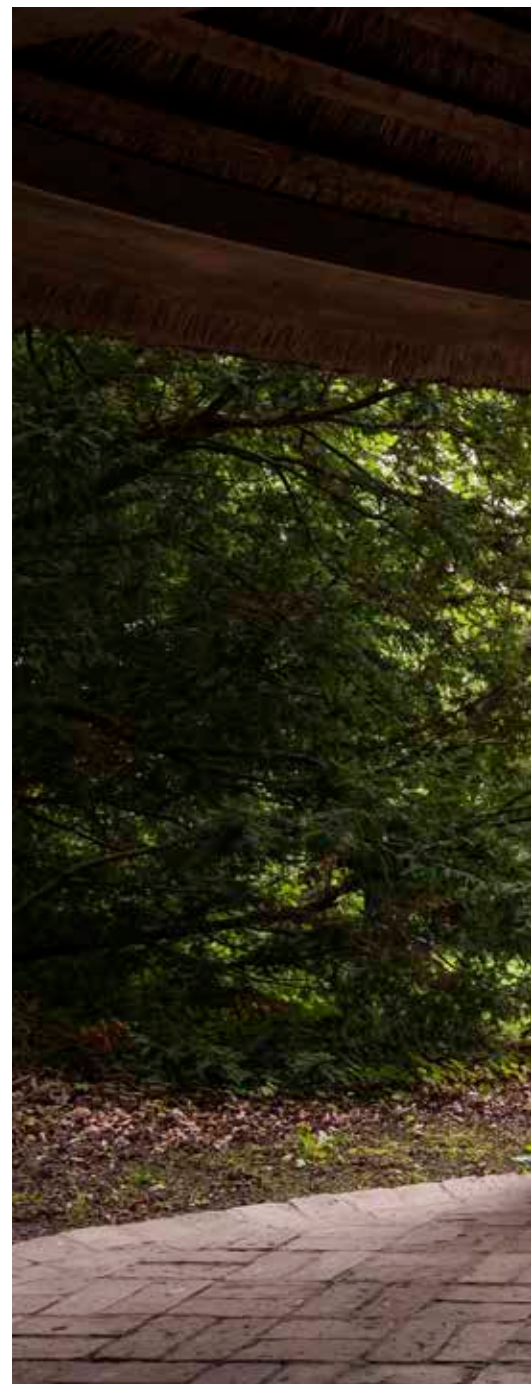
Udhuse og havepavillon er bevaret i deres oprindelige funktioner, så her er der ikke brugt mange kræfter i restaureringsprocessen. Vinduer, døre og porte er blevet repareret og malet med linolie: Døre og porte er malet dybgrønne, lofter og vægge er blevet efterset og herefter hvidkalket, mens karlekammeret har fået sin oprindelige okkerrøde farve tilbage.

Bortset fra vaskekælder-
ren og fyrrkælder-
ren er alle kældergulve udført
med gule teglklinter, lagt
i 'skakternsmønster'. Alle
gulve var i fin stand ved
overtagelsen og uden
behov for reparationer.





Der er lagt el ind i pavillonen i form af et lampeudtag gemt i tagværket og en stikkontakt på væggen. I tagrummet i hovedbygningen er der klargjort til en router som, ud gennem tagvinduet, kan sørge for internetforbindelse i haven og pavillonen.







I garagen er nogle af de oprindelige elinstallationer med stofledninger og porcelænsspoler bevaret som et minde og som dokumentation for tidlige elinstallationer i danske huse. I stueetagen er de gamle bakelit-stikkontakter restaureret, og nyere kontakter er tilføjet efter behov.

Tekniske forbedringer

Ud over at fastholde husets arkitektoniske og funktionelle udtryk og autenticitet var målet med restaureringsprocessen også at opdatere huset rent miljømæssigt ved at reducere husets CO₂-udslip. Derfor er der i fyrrummet installeret et nyt naturgasfyr, alle VVS-installationer er udskiftet og isoleret, og der er etableret nye termostater på alle radiatorer.

De fine, gamle støbejernsradiatorer, der er placeret bag radiatorskjulere, er bevaret - også selv om de ikke er placeret mest hensigtsmæssigt i forhold til vinduer og kuldefald. I opholdsstuen er der suppleret med en ny radiator, men gemt bag en radiatorskjuler magen til de oprindelige. Enkelte

andre steder er der ligeledes suppleret med flere radiatorer, blandt andet i kælderen, for derved at sikre en ordentlig varme i hele huset, og hertil bidrager renoveringen af vinduerne og forsatsrammerne naturligvis også.

De originale stofledninger i kælderen, som er monteret i loftet på små træplader med porcelænsspoler, er bevaret. Dog kun som et historisk spor. Alle elinstallationer er udskiftet, og mængden af stikkontakter er opgraderet. I stueetagen er de gamle, sorte bakelit-stikkontakter blevet restaureret og genopsat. Her er de nye, moderne kontakter sorte, mens de er hvide i kælderen og på 1. sal. Der er desuden etableret mulighed for trådløst netværk på alle etager.





Facaderne har fine skyggevirksomheder – takket være de let tilbagetrukkne vinduer og vinduesblændinger og de fremskudte vinduesbrystninger. De murede hjørnekvadre bidrager ligeledes til bygningens elegance og stoflighed.





Om Bedre Byggeskik

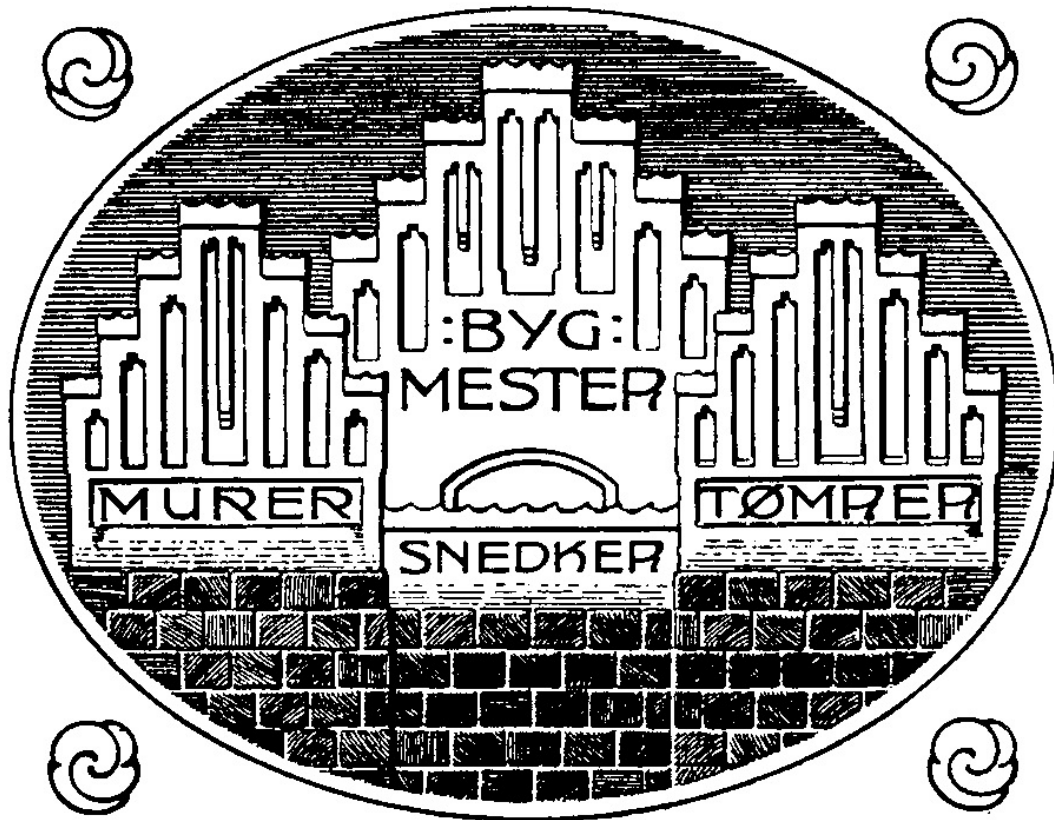
”Man kan sige, at soklen er husets sko, facaden er kroppen og taget er hovedet. Det er næsten banalt, men den inddeling taler til os på en måde, som vi synes er smuk. Bed et barn om at tegne et hus, og du vil som regel få en firkant med en dør i midten, et vindue på hver side og et sadeltag. Der er en eller anden urkraft, der gør, at huse, som er tegnet på den måde, er behagelige at se på”

Per Troelsen, projektleder og arkitekt, Realdania By & Byg



BYGMESTER @SKOLEN@

af P. O. Jensen skilt: &



GYLDENDALSKE·BOG
HANDEL·NORDISK·FOR
LAG·KJØBENHAVN:1911.

Ivar Bentsen

– en foregangsmand som arkitekt og læremester

af cand.arch., ph.d. Leif Leer Sørensen

Ivar Bentsen (1876-1943) flyttede til Holbæk i 1911, hvor han via sin kontakt til mændene bag konsortiet ”Møllevangen” havde fået til opgave at tegne en villa for byens indflydelsesrige købmand, Anders Larsen. Det blev det første af i alt tretten huse på Bakkekammen og Møllevangen, som Ivar Bentsen de følgende år kom til at tegne.

De enkelt udformede huse med træk fra barok og klassicisme, tilpasset dansk byggetradition, blev fornemme eksempler på den Bedre Byggeskik, som Ivar Bentsen mere end nogen anden gjorde sig til talsmand for. Holbæk blev på den måde arnestedet for bevægelsen Bedre Byggeskik, som fra 1915 og årtier frem gjorde en ihærdig indsats for at højne den danske bygningskultur. Bakkekammen 40 føjede sig til i 1917 som en af områdets mest imponante bygninger.

Håndværkerskolen på Vallekilde Højskole

For Ivar Bentsen var arkitektur et oplysnings- og dannelsesprojekt. Han var derfor ikke ’kun’ praktiserende arkitekt, men i lige så høj grad underviser og pædagog. Det var for ham to uadskillelige sider af samme sag.

Ivar Bentsen var født ind i den grundtvigianske højskolebevægelse og optaget af tidens radikalisme. Hans far, Andreas Bentsen, var uddannet tømrer og en eftertragtet bygmester, der udførte

en lang række byggeopgaver rundt om i landet. I 1868 blev faderen lærer på Vallekilde Højskole, hvor han i 1872 opførte det siden så berømte øvelseshus ved siden af højskolen efter tegninger af Martin Nyrop. I 1877 begyndte Andreas Bentsen at undervise højskolens elever i håndværk, og to år senere fik han lov til at opføre en særlig bygning til formålet. Eleverne hjalp samtidig Andreas Bentsen med hans mange byggeopgaver.

Om undervisningen skrev han blandt andet:

”De skulde ogsaa som Bygningshaandværkere, hvad enten de er Tømrere, Murere, Bygnings-snedkere, Malere eller andet, lære at forstaa, at alle maate arbejde til det samme Maal nemlig Bygningens Fuldførelse, en Enhed, af hvilke alle de enkelte Arbejder kun er et Led i det Hele – er egentlig intet uden i sambaand med de øvrige Arbejder.”

Ivar Bentsen blev som 20-årig uddannet tømrer og tre år senere, i 1899, optaget på Kunstakademiets Arkitektkskole. Med den baggrund begyndte han i 1905 at hjælpe sin far med undervisningen på Vallekilde Højskoles håndværkerafdeling og hjalp ham sideløbende med flere byggeopgaver. Den 1. november 1907 efterfulgte Ivar Bentsen sin far som leder af håndværkerskolen på højskolen.

Bygmesterskolen i Holbæk

De tanker om at forene arkitektonisk og håndværksmæssig kvalitet gennem uddannelse, som både Ivar Bentsen og hans far havde gjort sig på Vallekilde Højskole, videreførte Ivar Bentsen nogle år senere i Holbæk. I 1915 etablerede han den såkaldte Bygmester-, Snedker- og Malerskolen i Holbæk eller Bygmesterskolen, som den blev kaldt i daglig tale, og ud over sine erfaringer fra Vallekilde hentede han inspiration til skolen hos arkitekt P.V. Jensen-Klint, som i 1911 havde udgivet bogen ”Bygmesterskolen”, hvor han slog til lyd for, at håndværkere skulle have nye uddannelsesmuligheder.

Ifølge Jensen-Klint var målet med en bygmesterskole ”at give Bygningshaandværkerne deres tabte Evne, Ret og Pligt til selv at opdyrke Skønheden i deres Arbejder, at Kultivere de jævne Bygninger i By og paa Land, der nu som i gamle Dage udelukkende betros i deres hænder.” [...] ”Som Højskolerne har forstaaet at forny Bondens aandelige Kultur, gælder det for os om at forny Haandværkets Kultur. ... Det fælles Grundlag skal være Tilegnelsen af den Bygningskultur, der hører vort Fædreland til.”

Ivar Bentsen anmeldte begejstret bogen i dagbladet Politiken og opfordrede Jensen-Klint til selv at ”føre denne Skole ud i Livet”, fordi han

havde de rette faglige og pædagogiske egenskaber. I stedet blev det Ivar Bentsen, der med oprettelsen af Bygmesterskolen i 1915 i Holbæk selv kom til at fuldføre ideen.

Sammen med sin tidligere elev fra Vallekilde og senere kompagnon, murer og arkitekt Marius Pedersen, og den tidligere lærer på Vallekilde, maleren Harald Munk ledede Ivar Bentsen undervisningen på skolen, og efterhånden kom en række lokale lærerkræfter til.

Bygmesterskolens undervisning og mål

Undervisningen blev indledt med tolv elever i beskudne rammer på Bakkekammen 50, og eleverne spiste i Ivar Bentsens private hjem. Året efter, i 1916, blev skolen etableret som en selvejende institution og de første bygninger opført.

Skoletiden for de håndværkere, der var elever på skolen, varierede efter forudgående uddannelse og dygtighed. Men både murere og tømrere fik tegneundervisning, og de to forskellige faggrupper fik på den måde kendskab til hinandens fagtegninger. Målet var at give eleverne indsigt i alle enkeltheder i et projekts konstruktioner. For malernes vedkommende blev der blandt andet undervist i frihåndstegning, farvelære og bogstavtegning.

Projektering var dog det centrale omdrejningspunkt i undervisningen, herunder tegnearbejde,

beregning af konstruktioner, beskrivelse samt over-
slag. Desuden var der almen undervisning i dansk,
regning og bogføring, hvor lokale lærerkræfter fra
byens skoler bidrog, og efterhånden blev under-
visningen udvidet til også at omhandle statik,
nivellering, overslagsberegning, dobbelt bogføring,
varmelære og introduktion til nye materialer.

De unge rebeller

Mens tankerne om at forene arkitektur og hånd-
værk og styrke samarbejdet mellem de enkelte
håndværksfag var nye for eleverne på Bygmester-
skolen, så var det for Ivar Bentsen tanker, som
allerede var opstået i 1899, da han blev optaget på
Kunstakademiets Arkitektskole.

Som flere andre elever var han stærkt utilfreds
med undervisningen på Akademiet, som han
mente var præget af pompøse, verdensfjerne opgaver
og kopiering og skødesløs sammenblanding af
historiske stilarter.

Sammen med tre andre talentfulde elever, Carl
Petersen, Povl Baumann og Louis Hygum, forlod
Ivar Bentsen derfor Akademiet i 1902. De fire
rebeller forsøgte, uden held, at få ministeriel støtte
til oprettelse af en fri arkitektskole under ledelse
af arkitekterne Martin Borch og Ulrik Plesner, og
selv om fire studerende ikke lyder af meget, kan
det ikke have gået upåagtet hen, da der dengang

kun blev optaget ti elever årligt. Da ideen om en
fri arkitektskole ikke lykkedes, tog Ivar Bentsen
kontakt til den betydeligt ældre P.V. Jensen-Klint,
som tilsvarende var en arg modstander af tilstan-
dene på Akademiet, og Bentsen bad ham tage de
rebelske elever under sine vinger.

Ivar Bentsen kendte Jensen-Klint tilbage fra
barndomshjemmet i Vallekilde, og Jensen-Klint
havde fulgt Ivar Bentsens udvikling med stor
interesse og anså, lettere polemisk, Bentsen for
at være ”klogere end alle Akademikere tilsam-
men” og mente, han havde bedre forudsætnin-
ger ”for at forstaa det jævne Byggeri end de fleste
Akademikere.”

Gennem årene udviklede sig mellem de to et
nært venskab, som fik stor betydning for Ivar
Bentsens faglige løbebane, og også familiært blev
de tæt forbundne. Efter en skilsmisse fra sin første
kone, Dagny Jensen, blev Ivar Bentsen i 1921 gift
med Jensen-Klints datter, Helle Klint.

Cykelture ud i det danske landskab

Anseelsen blandt fagets unge aspiranter glædede P.V.
Jensen-Klint, som ikke blandt sine jævnaldrende ar-
kitektkolleger mødte samme opbakning, men tvært-
imod voldsom modstand. Han tog derfor de unge
rebeller under sine pædagogiske vinger, primært i sit
atelier i hjemmet på Frederiksberg.

Her voksede 'Den fri Skole' til 8-10 medlemmer. Alle nød de godt af Jensen-Klints brændende engagement og fik anvisninger på, hvordan de kunne udvikle deres egne evner. De kom alle efterfølgende til at tilhøre nogle af deres generations mest betydningsfulde arkitekter og meningsdannere.

Som et væsentligt pædagogisk element i 'undervisningen' tog Jensen-Klint blandt andet Ivar Bentsen og andre af datidens vordende arkitekter med på cykelture ud i det danske landskab for at se på kirker, gamle gårde og jævne huse. En undervisningsform, som Ivar Bentsen senere benyttede sig af, da han oprettede Bygmesterskolen i Holbæk. Og ligesom Bentsens far havde gjort, lod Jensen-Klint også sine elever være medarbejdere på sine projekter.

Påvirkning fra Carl Brummer og Ulrik Plesner

Sideløbende med studierne i 'Den fri Skole' arbejdede Ivar Bentsen i begyndelsen af 1900-tallet også som tegner og konduktør for arkitekter som Carl Brummer og Ulrik Plesner, og også disse to fik indflydelse på hans arkitektur - ikke mindst i hans første år som selvstændig arkitekt, hvor han søgte at finde sit eget udtryk, og hvor hans projekter var præget af nybarokke træk med frontoner, svungne gavle og mansardtage.

Efterhånden forsvandt nybarokkens noget opustede og svulstige udtryk dog ud af Ivar Bentsens

arkitektur til fordel for en mere enkel og stram nyklassicisme – ikke mindst påvirket af vennen fra studietiden både på Akademiet og hos P.V. Jensen-Klint, professor Carl Petersen, som Bentsen blev assistent for på Akademiet i 1920.

Den Fri Arkitektforening

Flere af de elever, som i årene 1902-03 havde forladt Akademiets Arkitekturskole i protest mod undervisningen, var i 1909 med til at danne Den Fri Arkitektforening. Blandt stifterne var P. V. Jensen-Klint, Ivar Bentsen, Carl Petersen, Thorkild Henningsen, Louis Hygum samt Povl Baumann, der blev foreningens formand.

Foreningen var en protest mod Akademisk Arkitektforening, som 'de frie' medlemmer opfattede som konservativ, og formålet med den nye forening var "at værne om sine Medlemmers Interesser som udøvende Arkitekter samt støtte fælles kunstneriske Bestræbelser".

Over for kollegaer og offentligheden drejede det sig om at opnå faglig anerkendelse uden hensyn til akademisk afgangsbetaling, og for at vise hvad medlemmerne evnede og tilstræbte, afholdt foreningen flere udstillinger. Inden foreningen i 1919 blev opløst og opslugt i Akademisk Arkitektforening, der i mellemtiden havde fornyet sig, nåede medlemstallet at vokse fra 10 til 24.



Håndværkere i gang på billedskærværkstedet på Vållekilde Højskole i 1918. På værkstedet blev bl.a. fremstillet møbler.

Da Ivar Bentsen i 1920 blev assistent på Kunstakademiet's Arkitektskole for sin nære ven og åndsfælle, professor Carl Petersen, var han stærkt optaget af nyklassicismens idealer og principper. De kom smukkeste og mest stilfærdigt til udtryk i Carl Petersens Faaborg Museum fra 1915 og mest radikalt og monstrøst i Ivar Bentsens forslag til Opera- og Filharmonibygning fra 1918 samt i hans og Carl Petersens fælles forslag til bebyggelse af Det Gamle Banegaardsterræn fra 1919. Begge projekter var tænkt opført på arealet mellem Sankt Jørgens Sø og Vester Farimagsgade i København.

Et nyklassicistisk manifest

I disse to projekter blev arkitekturen nærmest dyrket

som en filosofisk disciplin og blev til ren talmagi, et nyklassicistisk manifest, hvor alle proportioner var bestemt ud fra Det Gyldne Snit, hvis skønhed Ivar Bentsen mente ”fastslaaet i gammel kunst”.

Projekterne var en kritik mod det føleri, som prægede den ældre generation af arkitekter, og et ultimativt krav om enkelhed og klarhed samt en søgen efter en form for lovmæssighed i arkitekturen. Projekterne mødte megen kritik og forblev da også et intermezzo, men markerede overgangen til noget nyt for Ivar Bentsen, der havde et fordomsfrit syn på tidens kulturelle og sociale problemer.

Da han begyndte sin undervisning på Akademiet i 1921, satte han da også straks boligbyggeriet på dagsordenen, idet han mente, at det var en



opgave, som Akademiet havde forsømt. Eleverne opfattede Ivar Bentsen som et frisk pust og som en af ”de energiske rebeller [der] rykkede ind paa det gamle Akademi og begyndte en kamp for fornyelse.”

Bedre og billigere boliger

Ikke kun som underviser på Akademiet, men også som praktiserende arkitekt helligede Ivar Bentsen sig boligbyggeriet, efter han i 1921 havde forlagt residensen til København. Han havde et socialt ønske om at skabe gode, billige boliger til arbejderbefolkningen og begyndte at arbejde for flere boligselskaber.

Eksempelvis skabte han sammen med arkitekt Thorkild Henningsen i 1921 rækkehusbebyggel-

sen Bakkehusene ved Bellahøj, som i bedste Bedre Byggeskik-stil var inspireret af det lille, gamle købstadshus, og i 1928 stod han bag den nøgterne etagehusbebyggelse Kastelshaven på Østerbro, udført i samarbejde med arkitekt Peter Nielsen.

Ivar Bentsens sociale engagement gjorde desuden, at han i 1926 knyttede sig til folkene omkring det kulturradikale tidsskrift *Kritisk Revy*, der agiterede for ”Moderne Bybygning, Social Bygningskunst, Økonomisk Teknik og Reel Industrikunst” og som var stærkt kritisk over for Bedre Byggeskik. Ud over Poul Henningsen talte redaktionen forfattere som Otto Gelsted og Hans Kirk samt arkitekter som Thorkild Henningsen og Edvard Heiberg.

Sammen med netop Edvard Heiberg og en række andre arkitekter dannede Ivar Bentsen i 1934 Kooperative Arkitekter, der i årene frem tegnede en række fine boligbebyggelser for Foreningen Socialt Boligbyggeri og introducere parkbebyggelsen i Danmark.

Fra klassicisme til realisme

Allerede i midten af 1920’erne var Ivar Bentsen begyndt af fjerne sig fra klassicismens idealer. Han greb tilbage til den ”realisme”, som han sporede tilbage til dansk kunst i første halvdel af 1800-tallet, og da den internationale modernisme

Som søn af bygmesteren på Vallekilde Højskole blev Ivar Bentsen i 1876 født ind i højskolemiljøet. Livet igennem brændte han for at dyrke det gode håndværk, højne bygningskulturen og uddanne tidens unge håndværkere og arkitekter. Det hele forenede han i foreningen ”Bedre Byggeskik”.

nogle år senere nåede Danmark, modificerede og tilpassede han dens ideer til den rationelle danske byggetradition, han selv havde fremhævet.

Modsat Bedre Byggeskik, som Ivar Bentsen ellers fortsat var engageret i og støttede loyalt, tog han modernismens mere frie formsprog til sig, men i en moderne udgave. Hævet over forskellige stiltræk og skiftende tidsånd var hans arkitektoniske virke dog til alle tider præget af respekt for opgavens funktionskrav, enkelthed i formgivningen, brug af tidligere generationers erfaringer og anvendelse af velkendte danske materialer, frem for alt brugen af teglsten. På den måde blev Ivar Bentsen bindeled mellem fortid og fremtid i dansk arkitektur.

Eftermæle

Ivar Bentsen døde den 21. maj 1943, og i en nekrolog i tidsskriftet Arkitekten skrev hans mangeårige medarbejder og åndsfælle fra Bedre Byggeskik, arkitekt Harald Nielsen, en meget ramrende karakteristisk af Ivar Bentsens virke:

”Fra sit Udspring i Højskolens Arbejde for en national folkelig Erkendelse udvikles og modnes hans Personlighed saaledes, at han ubundet af formelle eller afstukne Linier og ud fra en vidtfavnende Interesse tilegner sig et frit og friskt Syn paa de kulturelle og sociale Problemer, der fremkaldes af Tidens samfundsmæssige Nydannelser.

Ivar Bentsen gik aldrig istaa. Hans Indsats som Arkitekt og Lærer bærer Vidne om hans aldrig hvilende Søgning efter at naa til de Maal, som hans tidsprægede, fornyende Arbejde var rettet imod.

Han var en Idealist med en levende Forstaaelse af sin Tids Realiteter, et rigt begavet Menneske, hvis banebrydende Gerning blev frugtbringende for vort Lands Bygningskultur gennem hans personlige Frembringelser som i hans Lærergerning.

Ivar Bentsen var en pædagogisk Begavelse. Hans Kærlighed til Haandværket og Forstaaelse af Haandværket og Haandværkets Kaar i Forbindelse med hans jævne, usnobbete Personlighed medførte, at Haandværkerne nærmede sig ham med Tillid og Beundring. Han var den fødte Haandværkerlærer, hvis Skolegerning indenfor det danske Bygningshaandværk, gennem hans Elever, fik vidtrækkende Betydning. Det danske Bygningshaandværk og enhver, der nærer Interesse for dansk Bygningskunst, er ham megen Tak skyldig.”



Bedre Byggeskik

– et ønske om håndværksmæssig og arkitektonisk kvalitet

Da en gruppe arkitekter og bygmestre i 1915 stiftede den landsdækkende forening Bedre Byggeskik, skulle tiltaget vise sig at få overordentlig stor betydning for dansk bygningskultur. Gruppen bag initiativet iværksatte et omfattende filantropisk oplysnings- og dannelsesprojekt, som bidrog til, at der landet over i dag findes en lang række betydningsfulde Bedre Byggeskik huse, bygget i gedigne, langtidsholdbare materialer og af høj arkitektonisk og håndværksmæssig kvalitet.



Bedre Byggeskik

– et ønske om håndværksmæssig og arkitektonisk kvalitet

af cand.arch., ph.d. Leif Leer Sørensen

Både som arkitekt og underviser arbejdede Ivar Bentsen for én ting: at højne bygningskulturen. Men det var han ikke ene om; der var i hans samtid tale om en hel bevægelse, der opstod som følge af samfundsudviklingen i sidste halvdel af 1800-tallet.

Med den tiltagende industrialisering og jernbanens udbredelse voksede ikke blot storbyerne med lejekaserner til arbejderklassen og småhuse og villaer i nye forstads kvarterer til den nye middelklasse; på landet udviklede mindre landsbyer sig med rivende hast til større stationsbyer. Den hastighed, hvormed samfundet ændrede sig, betød også, at byggeriet ændrede sig. Nye materialer kom til, og den traditionelle byggeteknik, der byggede på lokale og regionale ressourcer og tæt kontakt mellem håndværker og bygmester, gik tabt.

Denne udvikling huede hverken arkitekter eller datidens kulturpersonligheder - blandt sidstnævnte forfatteren Johan Skjoldborg og forfatteren til ”Takt og Tone”, Emma Gad, som efter en rejse til Vendsyssel i 1904 skrev et harmdirrende indlæg i tidsskriftet *Architekten* om ”Smagens Forfald”:

”... det er med Forfærdelse, jeg har betragtet de Smaabyer, som rejser sig omkring Jernbanestationerne mellem Aalborg og Skagen. Det er

umuligt at tænke sig noget saa skønhedsforladt som disse Flækker ... Jeg er vis paa, at Storkene, som i det nordlige Jylland har deres Reder paa Straataget af næsten alle de Gamle Gaarde og Huse, vil vende sig med Afsky fra de plebejriske Nybygninger. ...”

Hun afsluttede indlægget med at opfordre alle gode kræfter til at danne en forening mod ”Smagens Forfald”.

Emma Gad var ikke ene om sin kritik, og ud af forskellige former for skepsis mod de samfundsmæssige ændringer og deres fysiske konsekvenser opstod der således en nationalromantisk bevægelse, som stræbte efter en kulturel kontinuitet mellem før og nu. Det kulminerede med oprettelsen af *Bedre Byggeskik* i 1915. Men forberedelserne havde stået på længe.

Inspiration udefra

Ønsket om at søge tilbage og finde inspiration i fortidens kunst- og kulturhistorie var ikke et isoleret dansk fænomen. Der var flere lignende bevægelser rundt om i Europa, hvoraf den engelske Arts and Craft-bevægelse var den ældste og mest markante. Det var især folk som den britiske kunstsribent John Ruskin og kunsthåndværkeren William Morris, der tegnede Arts and Craft-bevægelsen. De rettede fokus mod fortidens kunst, kunsthåndværk

Forrige opslag,
Bakkekammen 5,
Holbæk.

Til venstre,
Bedre Byggeskik på
Bakkekammen.

og arkitektur og mente, det var i gotikken og middelalderen, der skulle findes modvægt til industrisamfundets masseproduktion.

Til kamp for de tabte værdier

På Kunstakademiets Arkitektskole havde undervisningen længe været præget af europæisk historicisme, hvor forskellige stilarter fra forskellige perioder var blevet kopieret og sammenblandet.

Der blev taget et væld af initiativer, som skulle gøre opmærksom på de tabte værdier og fremme bygningskulturen: I 1906 nedsatte Akademisk Arkitektforening et udvalg for et Bedre Byggesæt på Landet – med Martin Nyrop som formand og blandt andre Poul Holsøe og Ulrik Plesner som bestyrelsesmedlemmer. Holsøe formulerede opgaven således: ”Ud fra Traditionerne og de gode Erfaringer skal man bygge de nye Huse, saaledes at de opfylder alle moderne Krav, naar disse er naturlige og sunde.”

Udvalget udgav blandt andet ”Tegninger til Skolebygninger og Gymnastikhuse på Landet” og afholdt en konkurrence om udformning af husmandshuse, og i 1907 blev Akademisk Tegnehjælp etableret med arkitekt Poul Holsøe som drivkraft. Her ydede i alt 25 arkitekter gratis rådgivning til håndværkere og bygmestre og udarbejdede eller

korrigerede tegninger til husmandsbrug, mindre bøndergårde, arbejderboliger mv.

Danske Klasse og Foreningen af 3. Dcbr 1892

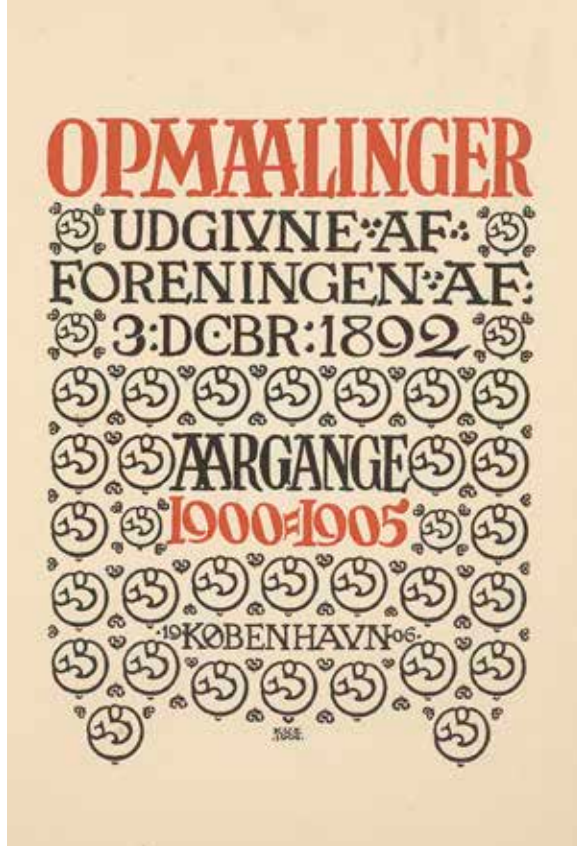
I 1908 blev der på Kunstakademiets Arkitektskole oprettet den ”Danske Klasse” på initiativ af professor Hack Kampmann i samarbejde med Kunstakademiets direktør, arkitekt Martin Nyrop. Målet var, gennem viden om den gamle danske arkitektur, at kunne løse nye opgaver i samtidens byggeri, og eleverne arbejdede blandt andet med opmåling af gamle danske bygninger på land og i by.

Opmålinger af gamle bygninger var en gammelkendt metode til forståelse af bygningskulturen, og inspireret af professor Hans J. Holms opmålingsundervisning havde elever på Kunstakademiets Arkitektskole allerede i 1892 stiftet ”Foreningen af 3. Dcbr 1892”, som ud over utallige revyer, gåsegilder, festsange og diskussionsaftner drog ud i det ganske land for at opmåle fortidens bygningskultur. Foreningens formål var at udbrede det almene kendskab til arkitektur og kunst ved udgivelse af værker samt at styrke et kammeratligt samvær. Den første samling tegninger udkom i 1894 og den sidste i 1932.

Landsudstillingen 1909

I 1909 blev der på landsudstillingen i Aarhus – en industri-, håndværker- og kulturudstilling,

I 1892 stiftede elever på Kunstakademiets Arkitekt-skole "Foreningen af 3. Decbr 1892" – en forening, der arbejdede for at beskytte Danmarks historiske bygningskultur bl.a. gennem et omfattende opmålingsarbejde af utallige bygninger rundt om i landet.



der skulle vise, hvad Danmark kunne præstere indenfor disse felter – blandt andet opbygget en stationsby som en mønsterby i fuld størrelse og med bygninger, som repræsenterede en stationsbys bygningstyper: stationen, købmandsgården, smedjen, mejeriet, forsamlingshuset, kroen osv. Igen et oplysnings- og dannelsesprojekt, der skulle vise, hvordan stationsbyens bygninger, ifølge datidens arkitekter, burde se ud.

Maaleren

I 1911 var Ivar Bentsen initiativtager til foreningen Maaleren, hvor han sammen med P.V. Jensen-Klint og Harald Nielsen udgjorde foreningens drivende kræfter. Initiativet udsprang

af kurser i bygningskultur, som de tre havde afholdt for lærere ved tekniske skoler i 1910 og 1911 på henholdsvis Skårup Landbrugsskole og Lyngby Landboskole, og formålet var at give medlemmerne indsigt i godt håndværk gennem opmåling af bygninger og inventar.

Samtidig ville de gøre den indsamlede viden tilgængelig gennem udgivelse af opmålingstegninger. Maaleren henvendte sig ikke primært til arkitekter, men snarere til håndværkere og bygmestre, der var interesserede i at videreudanne sig gennem opmålingsarbejde, og opmålinger blev da også en fast del af undervisningen på Ivar Bentsens senere Bygmesterskole i Holbæk.

Optakt til landsforeningen Bedre Byggeskik

Det var på mange måder de beskrevne initiativer i slutningen af 1800-tallet og begyndelsen af 1900-tallet, der i 1915 blev forenet i Bedre Byggeskik, hvor Ivar Bentsen kom til at spille en afgørende rolle. Sammen med vennen, arkitekt Carl Brummer, og forfatteren Johan Skjoldborg var han oplægsholder på det første forberedende møde, som blev afholdt i Odense i marts 1915. Et møde, som blev indkaldt på initiativ af Udvalget for bedre Byggesæt på Landet, som Akademisk Arkitektforening havde nedsat i 1906.



Mange mødte frem, arkitekter, håndværksmestre, husmænd og kunsthistorikere, og de hørte blandt andre Carl Brummer tale om ”bygningskunstens forfald” og Johan Skjoldborg om ”genopdyrkelsen af gammel dansk kultur”.

Ivar Bentsen gik imidlertid mere usentimentalt til værks: ”Vor Sag er ikke blot særlig dansk, men international, ja mere endnu: den er almenmenneskelig” erklærede han indledningsvist, hvorefter han gik over til at tale om de hustyper, som han mente burde danne grundlag for landsforeningens arbejde: ”Der findes to ældgamle Hustyper, hvortil de fleste ordentlige danske Huse kan regnes. Lad os se paa de to Typers særlige Værdier, paa Krydsningerne imellem dem og paa Muligheden

for at bevare dem eller forny dem efter Behov.” Den ene hustype, som Ivar Bentsen fremhævede, var ”den cellebyggede Længe”, som havde udviklet sig rum for rum gennem generationer. Denne type kan have varierende længde og optage forskelligartede vinduer og døre, ”men den beholder dog altid en fast Rytme i alle sine lige store Fag”, påpegede Bentsen og konkluderede: ”Det er paa Sæmpeltheden og Klarheden i Form og Inddelinger, at Skønheden i en saadan Længe beror.”

Den anden hustype, som Ivar Bentsen omtalte, var det symmetriske hus eller anlæg, ”der er helt i Ligevægt over en Akse”. Hustypens simpleste form var det lille hus med døren i midten og lige mange vinduer til hver side. Alle vinduer burde være lige store, mens alle vandrette inddelinger skulle holdes i samme højde, kun afbrudt af gavle og kviste. Og vil man have pynt, ”skal man begrænse sig til et enkelt Sted, f.Eks. Døren, og saa gøre det udmærket”, fastslog Ivar Bentsen.

Det var ikke mindst erfaringerne fra Maalerens udflugter og arbejdet med at udvælge og analysere de ’eksempelgivende typer’, som fik Ivar Bentsen til at fremhæve netop disse to hustyper. Han anlagde i det hele taget en konkret og pragmatisk tilgang til Landsforeningens kommende virke. Hermed var linjen lagt for, hvad der kom til at karakterisere Bedre Byggeskik.

Møllevangen 6.

Bakkekammen 23,
tegnet af Ivar Bentsen
i 1911.



Landsforeningen Bedre Byggeskik dannes
Mødet sluttede med, at der blev nedsat et udvalg, der bestod af en bred vifte af initiativtagere, som skulle udarbejde et forslag til foreningens program og vedtægter. Udvalget bestod af i alt 20 personer, heraf seks håndværksmestre, seks repræsentanter for udstykningsforeningerne, som stod for udstykninger til husmandsbrug og landarbejderboliger, kunsthistorikeren Vilhelm Lorenzen, der var sekretær i selskabet til Gamle Bygningers bevaring, og syv arkitekter, heriblandt P.V. Jensen-Klint, Martin Nyrop, Carl Brummer og Ivar Bentsen, der som den eneste blandt arkitekterne ikke kom fra København.

Omkring 400 bygmestre, håndværkere, arkitekter, ledere af tekniske skoler og repræsentanter for

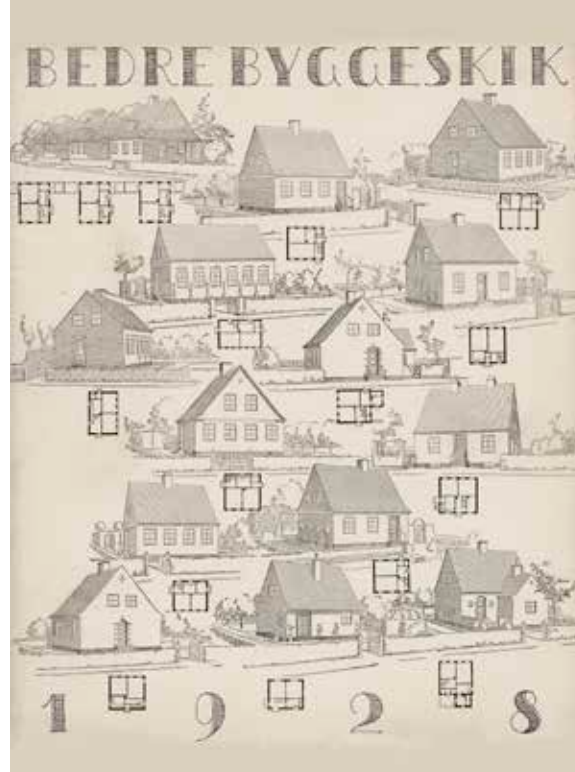
udstykningsforeningerne blev indbudt til stiftende møde i Landsforeningen Bedre Byggeskik i Fyns Forsamlingshus den 27. juni 1915 – og omkring 400 mødte op.

Foreningens programerklæring kom til at lyde:
”Landsforeningen Bedre Byggeskik har til Formaal at skabe en ny Byggeskik. De nye Huse skal være enkle, hjemlige og smukke som de gamle var det: De skal passe til den Plads, de skal have, til den Nytte, de skal gøre. Men de skal tillige være praktiske og tidssvarende. Til dette Maal kræves, at Haandværkere, Arkitekter og Bygherrer arbejder sammen, saa de ny Hustyper i det Ydre og det Indre kan blive paa en Gang hensigtsmæssige og smukke uden at blive dyrere.

Er dette Maal naaet, har Foreningen løst sin Opgave og kan trygt overgive den i de Hænder, hvor den naturligt hører hjemme: hos Haandværkerne, der skal bygge, og hos dem, der skal bo i Hjemmene. Det er en Sag, der angaar alle, ikke alene den, der skal bygge, men Enhver, der holder af den danske Jord og det danske Landskab. Væk Interessen for den! Meld Dem ind i vores Forening.”

Af foreningens formålsparagraf 1 fremgår det, hvad der skulle iværksættes for at fremme foreningens formål:

- 1) *Oprettelsen af Konsulentvirksomhed med personlig Raadgivning for Byggende og Haandværkere.*
- 2) *Oprettelsen af Kursus for Landhaandværkere.*
- 3) *Udarbejdelse af Tegninger af Typer til Huse og Gaarde, hvor ligeligt hensyn er taget til Bygningernes indretning, Konstruktion, Økonomi og Ydre.*
- 4) *Reproduktion og udgivelse af saadanne Tegninger.*
- 5) *Udstillinger af Tegninger og Modeller.*
- 6) *Afholdelse af Foredrag.*
- 7) *Uddeling af Præmier til ejere af Mønsterbygninger og Diplomer til Haandværkere*



Fra 1918 og frem til 1965 udgav foreningen Bedre Byggeskik hvert år et tidsskrift, der udførligt skildrede en lang række af de bygninger, der havde været igennem foreningens tegnehjælp for at komme ud på den anden side som mønstereksempler på bedre byggeskik.

Såvel mænd som kvinder kunne optages i foreningen mod indbetaling af 1 krone i årligt kontingent. Kun få kvinder blev medlemmer, og ingen af dem var at finde i hverken bestyrelse eller repræsentantskab.

Repræsentantskab og bestyrelse

Repræsentantskabet på i alt 95 medlemmer, fordelt jævnt ud over landet, skulle virke som foreningens ”tillidsmænd”. De skulle fremme foreningens formål lokalt og være behjælpelig med afholdelse af foredrag og udstillinger. De skulle desuden undersøge mulighederne for oprettelse af landhåndværkerkurser og holde interessen for Bedre Byggeskik ved lige i den lokale presse.

Repræsentantskabet bestod ikke blot af håndværksmestre, arkitekter og bygmestre samt

Officershusene,
Bakkekammen 10-24,
tegnet af Ivar Bentsen
i 1913.

repræsentanter for udstykningsforeningerne, men også af personer med såvel kulturel, økonomisk som politisk pondus. Eksempelvis inspektøren for de tekniske skoler, Frode Andersen, folketingsmedlem for Radikale Venstre, Eduard Larsen, kontorchef Johan Nielsen samt to professorer fra Kunstakademiets Arkitektskole, nemlig Anton Rosen og Martin Nyrop.

Desuden blev der valgt en tyve mand stor bestyrelse, men på grund af de mange opgaver og udfordringer, som hurtigt dukkede op, blev det nødvendigt at etablere et forretningsudvalg, som kom til at bestå af foreningens formand, Vilhelm Nielsen, næstformand arkitekt Carl Brummer, arkitekterne Ivar Bentsen, P.V. Jensen-Klint og Kristoffer Varming samt tømrermestrene Albertsen og Frandsen, murermester Ehlers, bygmester Madsen og arkitekturhistorikeren Vilhelm Lorenzen.

Desuden blev der nedsat en række arbejdsgrupper, som primært arbejdede med at realisere de syv punkter i foreningens formålsparagraf. Ivar Bentsen tog plads i gruppen, der arbejdede med vandredstillinger.

Foreningens virke

Foreningens virke kredsede i høj grad om de idealer, som Ivar Bentsen og P.V. Jensen-Klint havde formuleret, og på deres opfordring blev Harald



Nielsen valgt som daglig leder af Bedre Byggeskiks Tegnehjælp. Foruden sin sekretærfunktion i Maaleren havde Harald Nielsen igennem nogle år været ansat hos både P.V. Jensen-Klint og siden 1911 hos Ivar Bentsen i Holbæk. Harald Nielsen mestrede til fulde det formsprog, som Bentsen havde skitseret på det indledende møde i Odense.

I Landsforeningens årsskrifter, der udkom fra 1918, redegjorde Harald Nielsen år efter år for de opnåede resultater igennem skildringer af en lang række bygninger, der har været igennem Tegnehjælpens filter for at komme ud på den anden side som mønstereksempler på god byggeskik. Og det var imponerende mange bygninger, som Bedre Byggeskiks Tegnehjælp op gennem 1920'erne fik



indflydelse på landet over. Foreningen var i høj grad med til at definere det klassicistiske købstadshus og fik stor indflydelse på de mange nye haveboligforeninger, der i de år skød op omkring København og andre større byer.

Selv kaldte Harald Nielsen Tegnehjælpens faglige arbejde for 'korrektur' på de huse, der blev sendt ind af håndværkere fra hele landet. Han opdelte korrekturen i tre faktorer. For det første: "En fast og kraftig Hovedform, der giver Bygningen Ro og Vægt i sit Hele". For det andet: "En jævn og taktfast Inddeling af dens Flader, det vil sige: Vinduers og Døres regelmæssige Anbringelse i Vægfladerne og rette Størrelse i Forhold til disse". Og for det tredje: Stof og Farvevirkningers rette lagttagelse."

Som lærestykker, der understregede faktorenes betydning, rummede årsskrifterne eksempler på indsendte tegninger stillet over for Tegnehjælpens rettede.

Bedre Byggeskiks Tegnehjælp fik i 1916 kontor i Amaliegade i København og projekterede ifølge Lene Floris, der har skrevet bogen "Bedre Byggeskik. Bevægelse og bygninger", 1.350 bygearbejder frem til 1941. Samtidig ydede foreningen anden konsulentvirksomhed som eksempelvis korrektur af indsendte tegninger.

Og henvendelserne kom fra hele landet og gjaldt alt fra sommerhuse og enfamiliehuse over mindre erhvervsbyggeri til landbrugsejendomme. Også offentlige byggerier som kommuneskoler,

Bakkekammen 45,
Marius Pedersens eget
hus fra 1916. I dag Muse-
um for Bedre Byggeskik.



tekniske skoler og forsamlingshuse bidrog Tegnehjælpen til. Hjælpen var gratis, hvis der kunne fremvises en ”uformuenhedsattest” fra de lokale myndigheder, og ellers var prisen de faktiske omkostninger til reproduktion af tegninger og til forsendelse.

Hertil skal lægges foreningens oplysningsvirksomhed landet over i form af forskellig agitation: en række publikationer med tegningsmateriale over forskellige hustyper, foredragsvirksomhed og udstillinger, dels af eksemplarisk tegningsmateriale, dels af modeller af diverse hustyper.

I 1920’erne henvendte foreningen sig til landets kommuner, tilbød sin hjælp og opfordrede dem samtidig til at indtræde i foreningen, hvilket

blandt andre Holbæk Kommune gjorde i 1927. Foreningen engagerede sig også i byplansager og var en aktiv spiller i oprettelsen af Dansk Byplanlaboratorium i 1921. Bedre Byggeskik fik også en række tilsynsførende arkitekter tilknyttet Statens Jordudvalg i forbindelse med oprettelsen af de 26.000 statsjordbrug, der i årene frem til 1940 blev etableret rundt om i landet.

Tradition og tidsånd

Bedre Byggeskik blev nedlagt i 1965, da foreningen kunne fejre 50 års jubilæum. På det tidspunkt havde foreningen for længst udspillet sin rolle og foreningens økonomi gik støt ned ad bakke. Som Lene Floris konkluderer i bogen

”Bedre Byggeskik. Bevægelse og bygninger”: ”Lidt firkantet kan man sige, at foreningen ikke kunne følge med tiden og tidsånden. Det gjaldt både konkurrencen fra nye byggemetoder og materialer, synet på arkitektur og nye stilretninger.”

Dette var tydeligt allerede i slutningen af 1920'erne: Da de internationale modernistiske ideer efterhånden nåede til Danmark, var der hos Bedre Byggeskik ingen forståelse for de nye tendenser.

Som Tegnehjælpens leder, Harald Nielsen, skrev i årsberetningen i 1934: ”... Det er ikke Funktionalisme at stribe et Hus på langs eller tværs, at lave halvcirkulære Platforme eller Altaner, at erstatte Husets Hjørnepille med et Vindues Glasarael om Hjørnet (med en ofte al for dyb Indfaldsvinkel og ulige Lysfordeling i Rummet) eller at lade en tilstræbt uregelmæssig Vinduesstørrelse og Anbringelse give Udtryk for at Husets Organisme er realistisk bestemt. Det er Stil, 'Funkis', men ikke Realiteter.”

Inden da havde Kritisk Revy givet Bedre Byggeskik en hård medfart. I 1928 bragte tidsskriftet en collage med flere af Bedre Byggeskiks mønstertegninger – under overskriften ”Akademisk Arkitekturs Nulpunkt” og med følgende billedtekst: ”Dette er den graa Tilfredsheds Produkter. Planens Form, Vinduets Form, Taget, Frontonen er Clichéer. Intet sted er der gjort

noget Forsøg paa at forbedre. Intet Sted er der forsøgt at finde en Plan, som passer til de nye Krav, eller en Facade, som passer til Planen: Søvnig er det samme færdigsyede Formsprog anvendt paa en Villa, en Præstegaard paa Landet, en Administrationsbygning, en Stald og en Svømmehal. Den Uniformering, 'den Frie's Folk drømte om, er lykkedes. End ikke Fornuft er nødvendig for at være Arkitekt!”

Interessant er det i den sammenhæng, at Ivar Bentsen havde et ben i alle lejre. Han havde været medstifter af Den Frie Arkitektforening, som der henvises til, han var medstifter af Bedre Byggeskik og fortsat aktiv i foreningen, og samtidig hørte han også til kredsen omkring Kritisk Revy og arbejdede sammen med flere af arkitekterne bag tidsskriftet, efter han i 1921 var flyttet til København.

Trods kritik og manglende evne til omstilling er det uomgængeligt, at Bedre Byggeskiks indsats har haft en uvurderlig betydning for dansk bygningskultur fra 1920'erne og i hvert fald et par årtier frem. Det var et filantropisk oplysnings- og dannelsesprojekt, som bidrog til, at der landet over i dag findes en lang række betydningsfulde bygningsværker fra perioden – bygget i gedigne, langtidsholdbare materialer og af høj arkitektonisk og håndværksmæssig kvalitet.







Summary in English

In 1915, when a group of Danish architects and builders set off on a brand new architectural path, their initiative was to prove extremely important for Danish building culture.

The group's objective was to improve the quality of building culture by means of better educational opportunities for artisans. So they founded the nationwide association, Bedre Byggeskik [Better Building Traditions]. By providing guidance and help with the design of buildings, the association aimed to ensure that building throughout Denmark would be simple and sensible, and constructed in high-quality, long-lasting materials, and that there would be a clear correlation between a building's interior design, the choice of materials and its appearance. The association existed for 50 years. It is estimated that during this period about 50,000 Bedre Byggeskik houses were built in Denmark.

One of them is No. 40, Bakkekammen in the town of Holbæk on Zealand, designed by the Danish architect, Ivar Bentsen in 1916, and built in 1917 as a residence for one of the city's local merchants. In appearance and construction, No. 40, Bakkekammen is one of the finest examples of Bedre Byggeskik in Denmark. The property is the epitome of structural and architectural quality, and sound craftsmanship. When Realdania By &

Byg bought it in 2016, it was very well maintained and intact.

The property consists of a main building with ground floor, first floor and basement, together with adjoining buildings, including a brick-built garage, stable, coach house, pavilion and tool shed: a total of 680 sqm.. The property also includes more than 5000-sqm., beautifully landscaped, extremely well preserved, listed garden. The entire complex is symmetrical and all the buildings are constructed in non-rendered yellow brickwork with profiled pointing, the roofs laid with interlocking red tiles.

By acquiring and then sensitively restoring the property, Realdania By & Byg sought to re-establish its architectural, cultural and historical values, ensuring the best possible preservation and use in the future as a rented private dwelling.

A Cradle for Bedre Byggeskik

The fact that Holbæk in particular is home to one of the finest examples of Bedre Byggeskik in Denmark is no coincidence. When the new architectural movement was taking off in the early 20th century, this town in central Zealand, and particularly the area near Bakkekammen, turned out to be a breeding ground for Bedre Byggeskik, thanks to two local architects, Ivar Bentsen and Marius Pedersen.

In 1911 Ivar Bentsen built his own design studio in the Bakkekammen neighbourhood, and in 1915, together with the architect Marius Pedersen and the conservator Harald Munk, he founded a so-called 'Master-Builder School' in the town, where artisans could learn to design and build Danish houses according to Danish tradition. The school was originally situated at No. 50, Bakkekammen. It became a model for similar initiatives throughout Denmark.

In the decades that followed, Ivar Bentsen and Marius Pedersen were responsible for most of the new construction on Bakkekammen, including the property at No. 40, which is considered to be a masterpiece of Ivar Bentsen's contribution to the Bedre Byggeskik period. The property is now part of Realdania By & Byg's portfolio. This beautiful example of 'Bedre Byggeskik' is a wonderful addition to Realdania By & Byg's collection of approximately 50 historic buildings. In its own right, and together with the others, each building tells the story of the evolution of Danish building culture over more than 500 years.



Fagudtryk

Beletage

1. salen i et hus med lav stueetage.

Blænding

Flad niche i murværket.

Fagdeling

Stammer fra bindingsværkshuset, hvor et fag udgør partiet mellem to gennemgående stolper. Refererer altid til en lodret inddeling af ensartede bygnings-elementer - her i bogen vinduer, vinduesfag.

Frontgavl

Gavlagtig trekant eller buet dekorativt element ofte anbragt over en bygnings hovedparti. Benævnes også frontispice, fronton og frontspids.

Gesims

Fremstående profileret bygningsdel, der tjener til dekoration eller som overgangsled mellem to bygningsdele, fx mellem mur og tag.

Karnap

Et fremspringende bygningsparti forsynet med tag og vinduer.

Kopskifte

Teglsten, som vender endefladerne udad. Også

kaldet binder, fordi de, lagt på tværs i dobbeltmure, har en stabiliserende effekt i murværket.

Kvademuret

Teglstensmurflader udformet således, at nogle partier er fremskudte, som var det kvadre (tilhuggede firkantede natursten), mens andre er tilbagetrukne, som var det fuger.

Lisén

En flad, retkantet og let fremspringende murpille uden basis (fodstykke) og kapitæl (hoved).

Mansardtag

Opdelt i to afsnit, et øvre med meget ringe fald og et nedre med stejlt fald. Går oftest hele vejen rundt; der er således tale om et valmtag. En ofte brugt tagform under nybarokken.

Mezzanin

En lav, indskudt etage, som man oftest finder mellem stueetagen og første sal.

Pyramidetag

Har ligesidet fald på alle fire sider og har derfor form som en pyramide. Kaldes også et telhtag.

Sadeltag

Tag dannet af to skrå flader der mødes i tagryggen. Slutsten i en hvælving eller bues øverste, midterste punkt.

Valm

Betyder at dele af tagfladen eller hele tagfladen skråner ned over gavlen. Er det øverste hjørne af tagryggen afskåret ved gavlen, kaldes det kvartvalm. Er taget nedadskrånende til midt på gavltrekanten, er det halvvalm, og skråner det helt ned, så der ingen gavltrekant er, kaldes det helvalm. Valmede tage blev ofte brugt i den nyklassicistiske periode og af Bedre Byggeskik.

Vingetegl

Bølgeformede tegl, hvor den nedadbøjede bølgekam på den ene sten dækker ned over den opadbøjede kam på den næste, og taget derved bliver helt tæt.



Personregister

Betydningsfulde danske arkitekter i Bedre Byggeskik – samt væsentlige inspirationskilder

Povl Baumann (1878-1963). Arkitekt. Blandt de elever, som forlod Kunstakademiets Arkitektskole i 1902 og meldte sig som elev hos P.V. Jensen-Klint. Medstifter af Den Fri Arkitektforening i 1909 og formand for foreningen til dens opløsning i 1919. En væsentlig skikkelse i den nyklassicistiske bevægelse, men tog siden funktionalismens ideer til sig.

Andreas Bentsen (1839-1914). Arkitekt/bygmester og far til Ivar Bentsen. Oprettede i 1877 en håndværkerskole på Vallekilde Højskole. Eleverne bidrog til opførelsen af flere af Andreas Bentsens byggerier – blandt andet elleve grundtvigianske valgmenighedskirker, som Andreas Bentsen selv tegnede. Mest kendt er han for Øvelshuset i Vallekilde, som han tegnede i 1884 sammen med en ung Martin Nyrop.

Martin Borch (1852-1937). Arkitekt og kgl. bygningsinspektør. Sammen med Martin Nyrop og Hack Kampmann en af de betydeligste repræsentanter inden for nationalromantikken. Har blandt andet tegnet Skt. Andreas Kirke og Østre Landsret, begge i København.

Carl Brummer (1864-1953). Arkitekt. Tegnede primært luksuriøse privatboliger til det bedre borgerskab. Bevægede sig fra nationalromantik over nybarok til nyklassicisme. Blandt hans værker er så forskellige byggerier som Unitarernes Hus i København og Køllesgaard i Humlebæk.

Nicolai Eigtved (1701-1754). Arkitekt og kgl. hofbygmester. Indførte rokokostilen i Danmark og skabte Frederiksstaden med de fire palæer, der senere blev slottet Amalienborg. Betragtes som en af Danmarks betydeligste arkitekter gennem tiden.

Valdemar Fabricius Hansen (1866-1953). Stadsgartner i Københavns Kommune. Opbyggede Københavns parkforvaltning og projekterede en række parker og anlæg – heriblandt Glyptotekshaven, Lersøparken, Christianshavns voldanlæg, Classens Have, Vigerslev- og Grøndalsparken og Utterslev Mose.

Edvard Heiberg (1897-1958). Norskfødt arkitekt. Central skikkelse i dansk funktionalisme. Fik i 1922 kontakt til Le Corbusier i Frankrig og lancerede modernismens ideer i Skandinavien. I 1924 medstifter af

det kulturradikale tidsskrift *Kritisk Revy*. I 1930 professor ved Bauhaus Dessau i Tyskland. I 1934 medstifter og sammen med Ivar Bentsen et centralt medlem af Kooperative Arkitekter, som blandt andet stod for københavnske bebyggelser som Ryparken, Bispeparken, Blidah Park og dele af Bellahøj.

Poul Henningsen (1894-1967). Arkitekt, lysmager, revyforfatter, filminstruktør og samfundsrevser. Sammen med Thorkild Henningsen initiativtager til det kulturradikale tidsskrift *Kritisk Revy* (1926-28). Som arkitekt løste han ikke mindst en række opgaver for Tivoli. Tegnede i 1937 sit eget hus, Brogårdsvej i Gentofte, som i dag er ejet af Realdania By & Byg. Mest kendt er han for PH-lampen.

Thorkild Henningsen (1884-1931). Arkitekt. Arbejdede i overgangen mellem klassicisme og funktionalisme. Medstifter af Den Fri Arkitektforening i 1909 og involveret i Bedre Byggeskik i foreningens første år, men bevægede sig efterhånden væk fra foreningens idealer. Hans hovedværk er rækkehusbebyggelsen Bakkehusene ved Bellahøj i samarbejde med Ivar Bentsen. Sammen med PH initiativtager til det kulturradikale tidsskrift *Kritisk Revy* (1926-28).

Poul Holst (1873-1966). Stadsarkitekt i Københavns Kommune. Leder af Akademisk Arkitektforenings Tegnehjælp fra 1908-12, men arbejdede samtidig tæt sammen med medlemmerne af Den Fri Arkitektforening og var i 1915 medstifter af Bedre Byggeskik. Som eksponent for nyklassicismen var han arkitekt på Pottemagerens Hus på Landsudstillingen i Aarhus i 1909 og stod for en lang række blivende projekter, heriblandt havebyen Grøndalsvænge sammen med Jesper Tvede. Orientrede sig senere mod funktionalismen.

Ebenezer Howard (1850-1928). Engelsk byplanlægger og grundlægger af havebybevægelsen efter udgivelsen i 1902 af bogen *Garden Cities of Tomorrow*. Det første forsøg på at virkeliggøre Howards idéer var Letchworth Garden City i Hertfordshire omkring 60 km nord for London.

Louis Hygum (1879-1950). Arkitekt. Dyrkede nyklassicismen og var desuden inspireret af den engelske Art and Crafts bevægelse og ideen om etablering af havebyer. Blandt de elever som forlod Kunstakademiets

Arkitektskole i 1902 og meldte sig som elev hos P.V. Jensen-Klint. Medstifter af Den Fri Arkitektforening i 1909. Løste en del opgaver for store boligselskaber og var arkitekt for Københavns Belysningsvæsen. Tegnede blandt andet Svanemølleværket.

Hack Kampmann (1856-1920). Arkitekt, kgl. bygningsinspektør og professor ved Kunstakademiets Arkitektskole. Fik stor indflydelse på dansk arkitektur, først på nationalromantikken og siden nyklassicismen. Tegnede en række markante bygningsværker, især i Aarhus og omegn – heriblandt Aarhus Toldkammerbygning, Aarhus Teater, Marselisborg Slot. I København Politigården sammen med arkitekt Aage Rafn.

P.V. Jensen-Klint (1853-1930). Arkitekt, møbeldesigner og maler. Tog i 1902 de unge rebeller, som forlod Kunstakademiets Arkitektskole i protest mod undervisningen, under sine vinger og var i 1909, sammen med dem, medstifter af Den Fri Arkitektforening og i 1915 af Bedre Byggeskik. En af de mest inkarnerede fortalere for en håndværkspræget dansk byggetradition. Samtidig var hans arkitektur domineret af plastiske former og stoflige virkninger (ikke mindst brug af teglsten) med indflydelse fra barok og gotik. Grundtvigskirken på Bispebjerg blev hans hovedværk.

Vilhelm Lorenzen (1877-1961). Arkitekturhistoriker og dr. phil. Holdt i perioden 1906-14 forelæsninger på Kunstakademiets Arkitektskole i arkitekturens og dekorationens historie. Medstifter af Bedre Byggeskik, som han var formand for fra 1926-33. Forfatter til en omfattende litterær produktion.

Sir Edwin Landseer Lutyens (1869-1944). Engelsk arkitekt, der forenede arkitektur og håndværk. Tegnede blandt andet en lang række store landhuse, ofte kaldet 'Stately Homes'.

William Morris (1834-1896). Engelsk kunstner, forfatter, socialist og aktivist. Grundlægger af den britiske Arts and Crafts-bevægelse, der søgte tilbage i tiden, specielt til middelalderen, og som inden for dekoration, interiør, møbler og arkitektur søgte "det ægte": Gammel håndværkstradition skulle hæves til kunst. Morris er kendt som formgiver af tapeter og stoffer. I 1859 tegnede han i samarbejde med arkitekten

Philip Webb sit eget hus, Red House, et stort landhus i byen Bexleyheath i sydøst London. Grundlagde i 1877 en forening for bevarelse af gamle bygninger, som førte til National Trust, en organisation som stadig arbejder for at bevare uberørte naturområder og historiske bygninger i Storbritannien.

Harald Nielsen (1886-1980). Arkitekt. Havde som leder af Tegnehjælpen en nøglerolle i Bedre Byggeskik. Var medlem af foreningens bestyrelse fra 1933 og formand fra 1934 indtil Landsforeningens nedlæggelse i 1965. Stod for Bedre Byggeskiks årsberetninger. Desuden foreningens repræsentant i henholdsvis Dansk Byplanlaboratorium og i Statens Byggeforskningsinstitut. Arbejdet med at formgive et typisk dansk, traditionelt fritliggende hus, der var økonomisk tilgængeligt for menigmand, stod centralt for ham. Det kommer eksempelvis til udtryk i Ørnevejsskvarteret i Frederikshavn, som han projekterede sammen med Peter Nielsen.

Vilhelm Nielsen (1869-1964). Sagfører og politiker. Formand for Bedre Byggeskik fra 1915-1925. Var direktør for Hypotekforeningen og Husmændenes Ulykkesforsikring samt formand i bestyrelsen for Sjællands og Fyns Stifts Udstykningsforening. Hans berøringsflader til husmandskredse, Det Radikale Venstre og erhvervslivet i København havde stor betydning for Bedre Byggeskik.

Peter Nielsen (1886-1969). Arkitekt. Elev på Håndværkerskolen i Holbæk og siden medarbejder hos bl.a. Povl Baumann, Ivar Bentsen og Carl Petersen. Sammen med Ivar Bentsen tegnede han Kastelshaven i København.

Martin Nyrop (1849-1921). Arkitekt og professor på Kunstakademiets Arkitektskole. Eksponent for nationalromantikken og øvede stor indflydelse på den efterfølgende generation af danske arkitekter. Tegnede bl.a. gasbeholderen til Østre Gasværk og Eliaskirken på Vesterbro. Hans hovedværk er Københavns Rådhus.

Marius Pedersen (1888-1965). Arkitekt og fremtrædende skikkelse inden for Bedre Byggeskik. Kompagnon med Ivar Bentsen fra 1917-1921 og manden bag en lang række byggerier i Holbæk og omegn.

Carl Petersen (1874-1923). Arkitekt, keramikker og professor ved Kunstakademiets Arkitektskole. Nøgleperson i opblomstringen af nyklassicismen, ikke mindst på grund af sit hovedværk, Faaborg Museum. Medstifter af Den Fri Arkitektforening i 1909.

Ulrik Plesner (1861-1933). Arkitekt. Skabte en lang række byggerier præget af nationalromantik og nybarok. En stor del af hans virke kom til at foregå i Skagen, heriblandt Havnemesterboligen, Skagen Station og Kongeboligen Klitgården. Stod for kro og mejeri til Stationsbyen, som blev etableret til Landsudstillingen i Aarhus i 1909.

Anton Rosen (1859-1928). Arkitekt, professor og rektor ved Det Kongelige Danske Kunstakademi. Kraftigt inspireret af jugendstilen. Blandt hans kendteste værker er Palace Hotel på Rådhuspladsen i København og Ole Rømer Observatoriet i Aarhus, men han var arkitekt på en lang række byggerier landet over, ikke mindst i Silkeborg.

John Ruskin (1819-1900). Engelsk kunstkritiker og socialkritisk forfatter. Han gjorde sig også bemærket som kunstner og poet. Ruskins mange essay om kunst og arkitektur fik stor betydning i Victoriatidens England. Ruskin havde et professorat i kunst ved universitetet i Oxford, hvor han selv havde fået sin uddannelse. Var central skikkelse i udviklingen af Arts and Crafts-bevægelsen.

Mackay Hugh Baillie Scott (1865-1945). Engelsk arkitekt og kunstner. Tegnede næsten 300 bygninger i løbet af sin karriere, herunder en lang række 'Cottage Houses', og udviklede en form for Gesamtkunstværk, hvor arkitektur og kunsthåndværk smeltede sammen, og hvor det ydre og det indre udgjorde en gennemarbejdet funktionel helhed med sans for materialer og detaljer.

Charles Francis Annesley Voysey (1857-1941). Engelsk arkitekt og designer. Toneangivende i Arts & Crafts-bevægelsen og som en af de første fortalere for industrielt design. Arkitekten bag en række 'Cottage Houses' placeret i landlige omgivelser – enkle, velbyggede huse, præget af rene linjer, store vinduespartier, høje sadeltage og markante skorstene. Eksempelvis Broadleys, nær Windermere, Westmorland (1898);

hans eget hjem, The Orchard, Chorley Wood, Hertfordshire (1899-1900); og The Pastures, North Luffenham, Leicestershire (1901).

Kristoffer Nyrop Varming (1865-1936). Arkitekt og kgl. bygningsinspektør. Redaktør af tidsskriftet *Architekten* 1905-1911, skarp og polemisk skribent. Formand for Akademisk Arkitektforening 1913-1917. Bestyrelsesmedlem i Landsforeningen for Bedre Byggeskik fra stiftelsen i 1915. Brugen af røde teglsten og barokke stiltræk præger hans arkitektur, hvilket blandt andet kommer til udtryk i hans bygning til Vestre Landsret i Viborg fra 1914.



Litteratur / Kilder

Carl Brummer: Mennesker, huse – og hunde. Gyldendal, 1949.

Hakon Stephensen: Arkitekten Carl Petersen. Arkitektens Forlag, 1979.

Hans Erling Langkilde: Klassicismen i købstæderne. Arkitektens Forlag, 1986.

Hans Erling Langkilde: Landsteder, villaer, bygherre og arkitekt. Arkitektens Forlag, 1987.

Helge Finsen: Arkitekten Ulrik Plesner. Selskabet for Arkitekturhistorie, 1951.

Leif Leer Sørensen: Edvard Heiberg og dansk funktionalisme – en arkitekt og hans samtid. Arkitektens Forlag, 2000.

Lone Floris: Bedre Byggeskik – Bevægelse og bygninger. Holbæk Museum og Thanning & Appel, 2005.

Nina Dahlmann Olsen: Arkitekten Ivar Bentsens unge år 1900-1920. Foreningen til gamle Bygningers Bevaring 1992.

Nina Dahlmann Olsen: Arkitekten Ivar Bentsens Københavnår 1920-1943. Foreningen til gamle Bygningers Bevaring, 1995.

Nina Dahlmann Olsen: Den Fri Arkitektforening. Architectura, Arkitekturhistorisk Årsskrift nr. 10, s. 84-132. Selskabet for Arkitekturhistorie, 1988.

Peter Olesen: Holbæk-arkitekten Marius Pedersen. Foreningen for Bygnings- og Landskabskultur i Holbæk Kommune, 1988.

Peter Olesen: Bakkekammen – en vej i Holbæk. Borgen, 1989.

Thomas Bo Jensen: P.V. Jensen-Klint. Kunstakademiets Arkitektskoles Forlag, 2006.

Diverse numre af tidsskriftet Architekten/Arkitekten.



Bygninger er en del af vores kulturarv. Et håndgribeligt levn, som vores forfædre har givet videre, og som vi er forpligtet til at værne om.

Realdania By & Byg udvikler eksperimenterende nybyggeri og bydele og bevarer historiske ejendomme gennem filantropiske investeringer og aktivt ejerskab.

Vi opbygger og formidler en samling af gode eksempler på arkitektur og byggestil over hele landet – og formidler viden og løsninger fra alle projekterne.

Læs mere på www.realdaniabyogbyg.dk



978-87-93746-00-8