

Hindsgavl Slot



Udgivet af Realdania Byg



Bygninger er en del af vores kulturarv. Et håndgribeligt levn, som vores forfædre har givet videre, og som vi er forpligtet til at værne om.

Realdania Byg A/S er et ejendomsselskab for udvikling og bevaring. Selskabets formål er at opbygge og formidle en samling af gode eksempler på byggestil og arkitektur fra forskellige tidsperioder og egne i Danmark samt at investere i udviklingen af eksperimenterende nybyggeri. Realdania Byg er et helejet Realdaniaselskab.

Se mere på
www.realdaniabyg.dk

Hindsgavl Slot

Fotos
Kurt Rodahl Hoppe m.fl.

Hindsgavl Slot

© Realdania Byg A/S og forfatterne 2011

1. udgave, 1. oplag 2011

ISBN 978-87-92230-33-1

Tekst og redaktion: Johnny Wøllekær, Jørgen Thomsen,
Margrethe Floryan, Jakob Aahauge og Realdania Byg.

Layout: Realdania Byg A/S og OAB-Tryk a/s.

Foto og illustrationer: Arbejderbevægelsens Bibliotek og Arkiv,
Gorm Benzon, Berlingske Tidende, Det Biovidenskabelige Bibliotek,
Det Kongelige Bibliotek, Exners Tegnestue, Fyns Presse Foto,
Hindsgavl Slot A/S, Hærens arkiv, Københavns Museum, Landplus,
Middelfart byarkiv, Middelfart Museum, Nationalmuseet,
Odense Stadsarkiv, L.S. Vedel Simonsen og Vilhelm Lauritzen Arkitekter.

Øvrige fotos: Kurt Rodahl Hoppe

Sat med Minion Pro og trykt af OAB-Tryk a/s, Odense

Realdania Byg er et helejet Realdaniaselskab.

Indhold

Forord.....	4	<i>Realdania Byg</i>	
<i>Kurt Rodahl Hoppe</i>		Hindsgavls arkitektur.....	229
Efterår.....	6	<i>Jakob Aahauge</i>	
<i>Johnny Wøllekær</i>		Bevaring og transformation	243
Hindsgavls fortid	19	<i>Kurt Rodahl Hoppe</i>	
<i>Johnny Wøllekær</i>		Sommer	272
Hindsgavl slot og anlæg.....	51	Noter	284
<i>Kurt Rodahl Hoppe</i>		Oversigtskort.....	286
Vinter.....	101	Ejerrække.....	288
<i>Johnny Wøllekær</i>		<i>Johnny Wøllekær</i>	
Stamhusets endeligt	113	Sagn og kuriosa	
<i>Jørgen Aage Thomsen</i>		Sagernes Hindsgavl	22
Nordens borg.....	127	Oldtidens Hindsgavl.....	34
<i>Kurt Rodahl Hoppe</i>		Marsvinsfiskeri	48
Forår.....	190	Beskrivelse af Hindsgavl anno 1777.....	62
<i>Margrethe Floryan</i>		Genfærdet "Den hvide Dame"	78
Retrospektiv visit i Hindsgavls have.....	203	Ahlefeldts eg	88
		Ringenes herre	116
		Nonnerne.....	174
		Buggeblod	212
		Bjørnsdammen	226



Forord

De danske herregårde er en væsentlig del af det danske kulturlandskab. I landskabet, i kunsten og i historien. De er vidnesbyrd om århundredes kultur og sætter hver især et fornemt præg på landskabet. Ikke alene med bygningsmæssig skønhed, men ofte også som samlingspunkt for en egns kulturelle udvikling og natur.

Der er ca. 600 herregårdsanlæg tilbage i Danmark. De rammemæssige betingelser for herregårdens drift er, ligesom for landbruget generelt, forandret markant gennem de sidste 100 år. Siden lensafløsningen i 1919 har det været en udfordring for de slægter, der i generationer har løftet denne kulturarv, at holde sammen på værket, der ikke blot kan være langt fra nutidens herskende boligideal, men især er en betydelig økonomiske udfordring. I dag konkurreres der på landbrugsdriften på lige fod med det øvrige landbrug, der ikke i samme grad som herregårdene har fredede og bevaringsværdige bygninger at indpasse i driften. For flere betyder det, at der må tænkes i nye anvendelsesmuligheder, fordi den traditionelle drift af jord, skov og besætning ikke i sig selv kan generere nok overskud til blot at holde bygningerne. Det gælder også Hindsgavl Slot, der netop efter lensafløsningen blev sat i frihandel og kort efter begyndte et nyt liv som ramme om kursusaktiviteter for almindelige danskere.

Fyn er en af de landsdele, der er beriget med mange bevarede anlæg. Især to perioders herregårdstyper præger det fynske landskab. Renæssance-anlæg, der er opført i det 16. århundrede, og klassicistiske, der er opført i slutningen af det 18. århundrede. Sammen er de vidnesbyrd om flere århundredes skiftende skønhedsideal og udviklingen af det historiske danmarkskort. De ældste anlæg er borge – som det ældste Hindsgavl Slot. De forekommer tillukkede og dystre, bygget af tunge mure og omgivet af voldgrave. De er bygget som forsvarsværn i og til en tid, der bød på pludselig ufred og krig. De yngste heroverfor, som Hindsgavls nuværende anlæg hører til, er til gengæld lyse og åbne, skabt til selskabelighed. Med forudsætninger i fransk bygningskultur minder de mere om et komfortabelt landsted. Anlæggene er opført med streng symmetri og med åbne forbindelser. Ikke blot mellem de enkelte rum, men også i forhold til de landskaber, som de er en del af. At landskaberne så oftest også fik en ordentlig bearbejdning for at få det hele til at gå op efter tidens skønhedsideal og ideer er så en anden sag.

Hindsgavl Slots historie strækker sig over mere end 800 år. De ældste lag er, som det ældste anlæg, i dag blot fragmenter. Men ikke desto mindre er det netop håndgribelige vidnesbyrd, der hvisker med i den

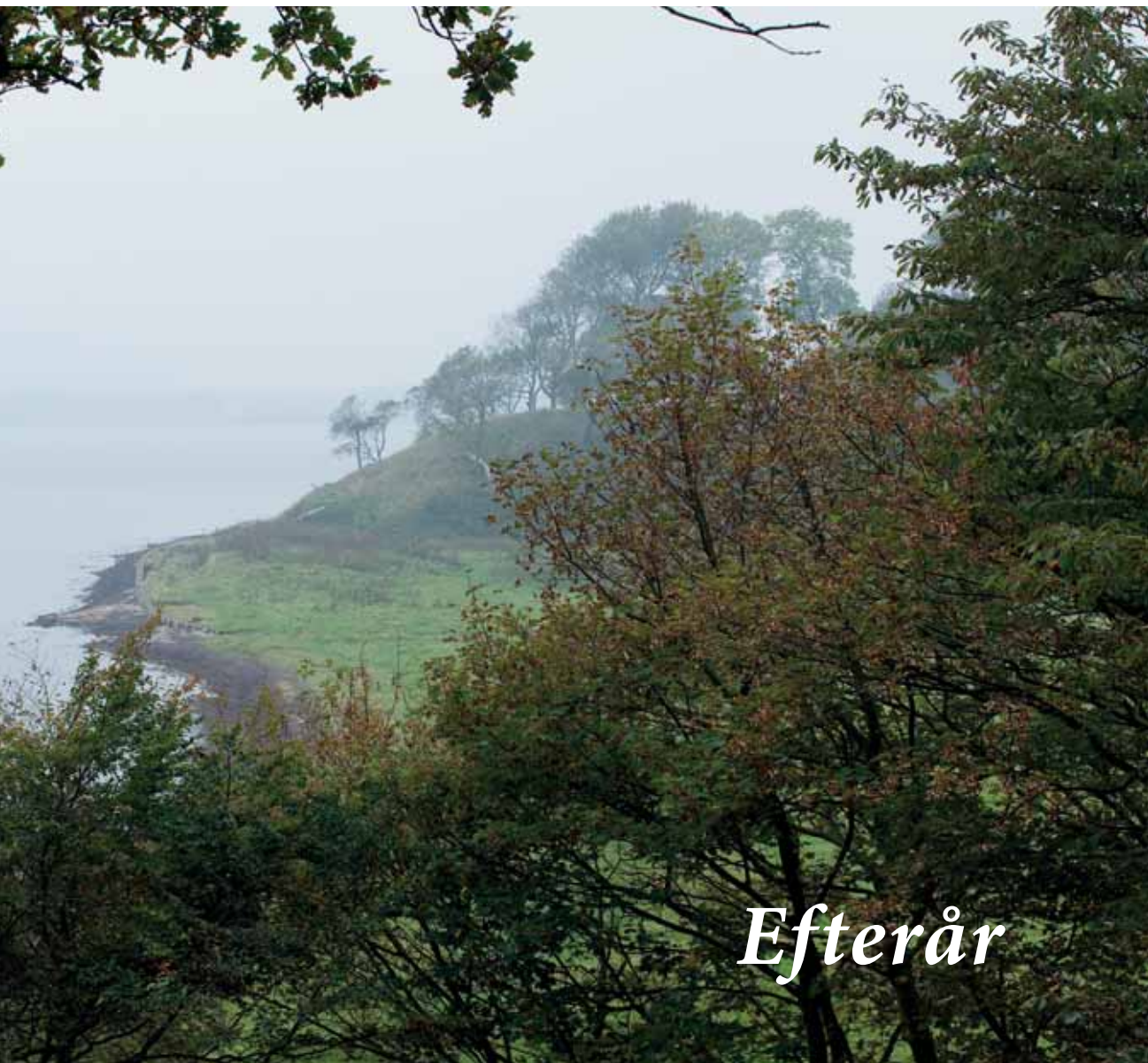
fortælling, Hindsgavl Slot lader sine besøgende opleve. Uanset om man blot lægger vejen forbi slotshavens frodige landskab, eller man lader sig synke ned i en stol i hovedbygningen og over en kop eller et glas lader den hjemlige og sagnomspundne stemning indhulle sig med en ro, der er som uden for tiden.

I dag er Hindsgavl Slot indrettet som hotel og konferencedsted. Autentisk i det ydre anlæg og i hovedbygningen, der netop er som skabt til en sådan anvendelse. Til gengæld er den tidligere avlsgård helt transformeret. Her er der skabt hotelværelser, konferencerum og selskabslokaler. Det er sket for at bidrage til det samlede anlæg på to fronter. For at bevare Hindsgavl Slot i sin helhed og for at sikre en bæredygtig økonomisk ramme for stedet. Ethvert besøg er således med til at bidrage til bevarelsen af slottet.

En stor tak til bogens bidragydere, der hver især har været med til at kaste lys over de mange facetter, Hindsgavl har. Danmarkshistorie, arkitektur, havekunst og ikke mindst et eksempel på, hvordan man nænsomt kan føre fortiden ind i fremtiden gennem en transformation, der på én gang sikrer det historiske anlæg og giver det nyt liv.

Realdania Byg, august 2011





Efterår



















Primo
Paddock







Hindsgavls fortid

Af Johnny Wøllekær

Kongeborgen

Hindsgavl ligger ved den fynske Lillebæltkyst, og landskabet er kendt for sin skønhed. Og her, helt ud til – og omslynget af – Lillebæltets bølgende saltvand, rejser sig stejlt en lille banke. Nogle kalder den sågar et bjerg. I dag er bankens bratte sider bevokset med græs, buske og tornekrat. Den syner ikke af meget; der er næsten ingen levn af mur eller fordums bygning. Alt er sunket i glemsel, men der er faktisk tale om et gammelt voldsted – en rest af en kongelig middelalderborg! Gennem næsten 400 år lå der en kongeborg på bankens tinde. En gang genlød slotsbanken og hængebroen over voldgraven af slagene fra hestenes hove og råb fra kongens mænd. Borgens historie er både urolig og blodig, men i dag er lydene forstummet, og alt summer af fynsk idyl.

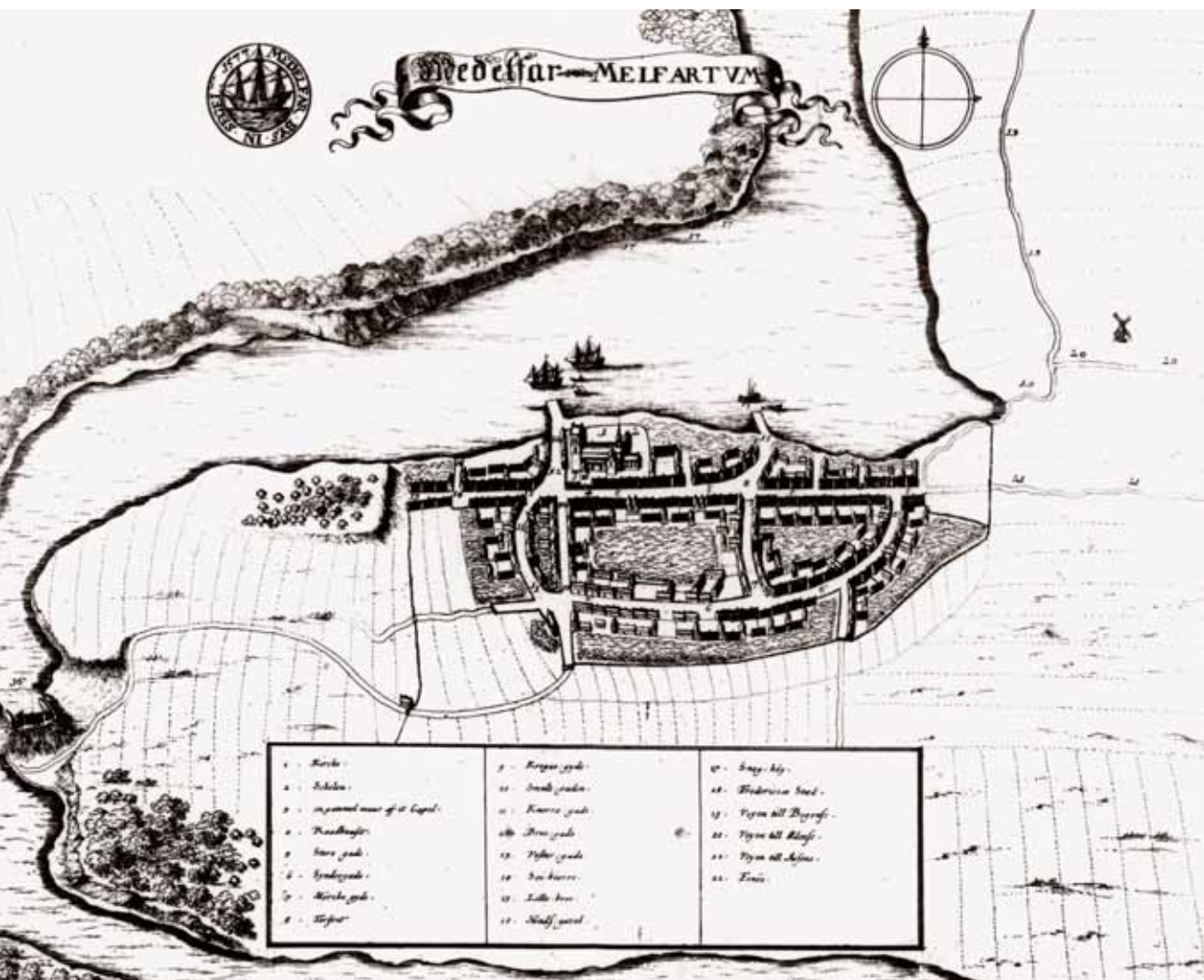
Slotsbanken er det første spor af kongeborgen Hindsgavl, hvis historie går helt tilbage til det 13. århundrede. Den hæver sig 15 meter over strandkanten ved Lillebælt og måler ca. 75 m på tværs. Fra dens top kan man skue ud over Lillebælt – til Jyllands kyst, Kolding Fjord, Fænø og Fænøsund.

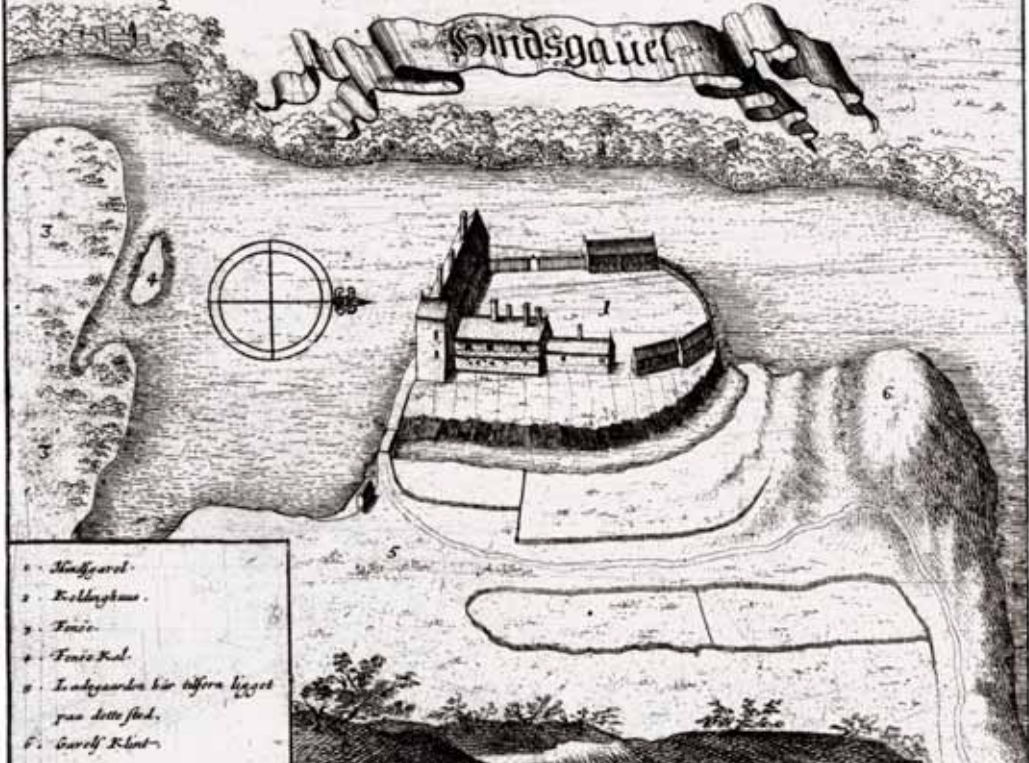
Netop ved Hindsgavl er Lillebælt smallest, og fra tidernes morgen har stedet været et knudepunkt for overfarten mellem Fyn og Jylland. Fra kongeborgen kunne kongen og hans mænd holde et skarpt øje med fjendtlige fartøjer i Lillebælt.

Modsatte side: Hindsgavl Slot efter Resen, ca. 1670. Tegningen giver et indtryk af renaissanceborgens udseende. Man ser det store langhus, tårnet ud mod vandet og bygningerne omkring borggården. Blot 25 år senere var dele af slottet styrtet i havet og resten flyttet væk (Det Kongelige Bibliotek).

Resens kort over Hindsgavl og Middelfart.

Kortet er tegnet ca. 1670 og er det tidligste kort over Middelfart (Det Kongelige Bibliotek).





Kongernes borg

Navnet Hindsgavl er første gang nævnt i Kong Valdemars Jordebog fra 1231, hvor Hegnetskov ved Middelfart omtales som et kongeligt domæne. Intet tyder dog på, at der dengang var tale om en borg eller et hus – arkæologerne har ganske vist fundet et skår af et lertøjsbæger fra ca. 1200 på slotsbanken, men det kan være havnet der på anden vis. Mest sandsynligt er det, at halvøen Hindsgavl var et skovklædt kongeligt jagtterræn.

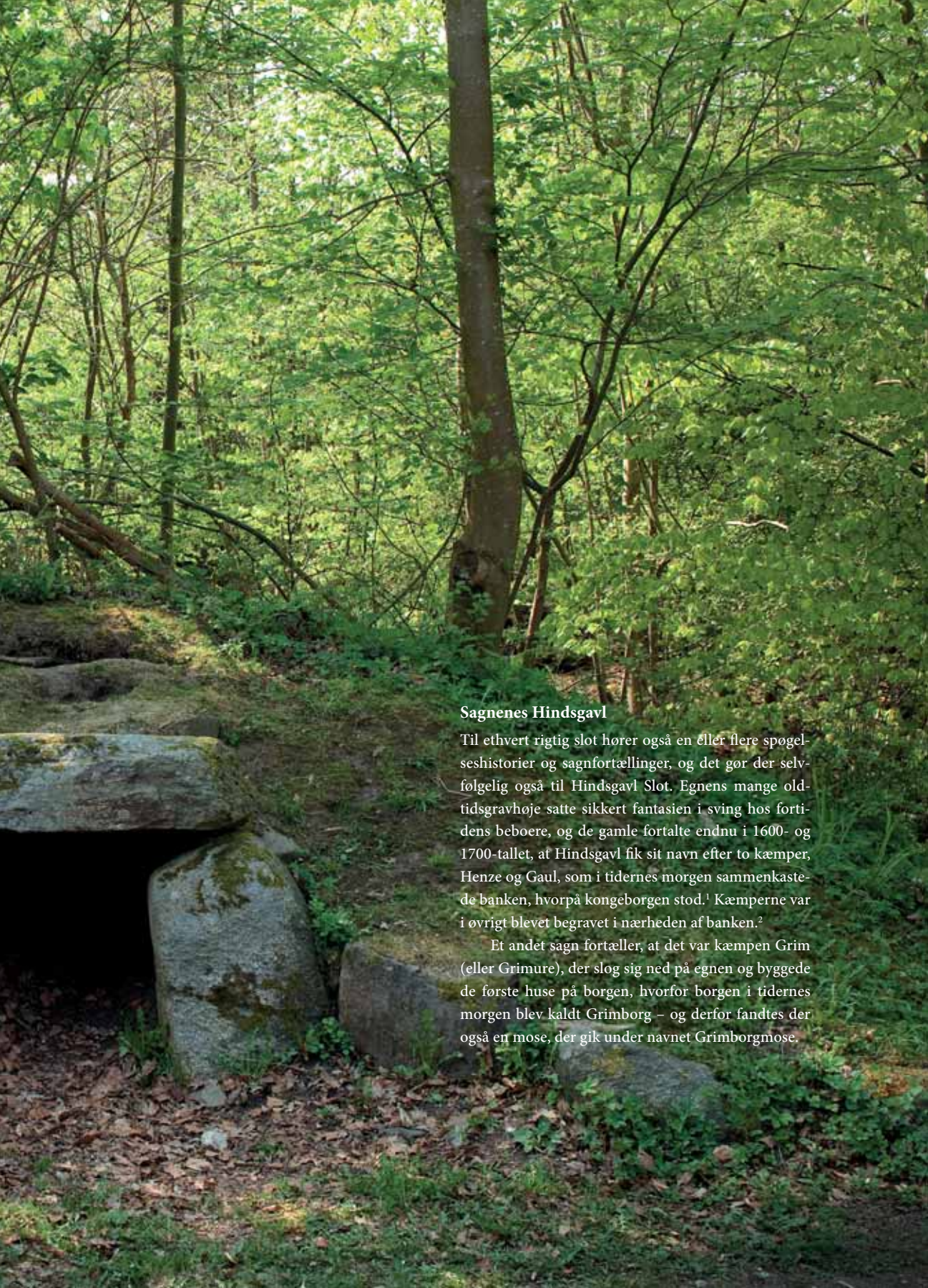
Borgen blev formentlig først opført senere, og i kilderne nævnes den første gang i 1295 i formen Hegenesgaffuel, det vil sige den indhegnede gavle (klint eller stejl skrænt). Borgen må altså være opført i årene mellem 1231 og 1295.

Det var for Danmark urolige tider. Efter Valdemar Sejrs død i 1241 kom det til strid om kongemagten, og modsætningerne i det danske samfund tog til. En lang og urolig tid blev indledt, og hovedparten af Danmarks middelalderlige borge stammer fra denne peri-

ode. Kongen, bisper, lensmænd, herremænd – alle, der havde råd og mulighed for det – beskyttede sig og byggede boliger, der kunne forsvares eller tjene som støttepunkter til bekæmpelse af de andre. De befæstede borge fungerede også som holdepunkter for samlingen af riget og forsvar mod venderne, der fra deres hjemegn ved Østersøkysten drev sørøveri.

Disse kongelige og private borge findes overalt i Danmark. Nogle ligger hen som ruiner, andre er ombygget til ukendelighed, men de fleste er kun bevaret som voldsteder – som Hindsgavls slotsbanke. Og netop ved Lillebælt lå borgene tæt. De markerede kongens ejendom, og meget tyder på, at Hindsgavl blev bygget på den tid. Et gæt går på, at Hindsgavl blev anlagt af Erik Plovpenning (1241-50), og at borgen var et modstykke til Koldinghus, der blev bygget på samme tid af kongens bror, hertug Abel, som et værn for Sønderjylland. Fra Hindsgavl kunne kongen holde øje med, hvad broderen fandt på!





Sagnenes Hindsgavl

Til ethvert rigtig slot hører også en eller flere spøgelseshistorier og sagnfortællinger, og det gør der selvfølgelig også til Hindsgavl Slot. Egnens mange oldtidsgravhøje satte sikkert fantasien i sving hos fortidens beboere, og de gamle fortalte endnu i 1600- og 1700-tallet, at Hindsgavl fik sit navn efter to kæmper, Henze og Gaul, som i tidernes morgen sammenkastede banken, hvorpå kongeborgen stod.¹ Kæmperne var i øvrigt blevet begravet i nærheden af banken.²

Et andet sagn fortæller, at det var kæmpen Grim (eller Grimure), der slog sig ned på egnen og byggede de første huse på borgen, hvorfor borgen i tidernes morgen blev kaldt Grimborg – og derfor fandtes der også en mose, der gik under navnet Grimborgmose.



Hindsgavl som det så ud i Resens atlas fra omkring 1670. Resens tegning viser borgen i dens forfaldsperiode, men trods sine store fortegninger har tegningen på mange måder vist sig pålidelig. Der er i dag kun få rester af bygningerne tilbage, da det meste blev fjernet efter auktionen i 1600-tallets slutning.



Borgen lå på en naturlig banke i et sumpet engdrag – kaldet Sudden – der nogle steder var bundløst, og som gav en god beskyttelse. Det samme gjorde en voldgrav med hængebro fra landsiden. Placeringen udnyttede de stejle skrænter mod vandet. Borgen har sikkert også haft en forskansning af træstolper, som gjorde, at et fjendtligt angreb ikke var så ligetil.

Der blev skrevet Danmarkshistorie

Hindsgavl lå centralt og blev brugt som mødested i krig og fred. Borgen var placeret ved rigets gamle hovedrute over Fyn, og med en kongemagt, der endnu i 1400-årene var rejsende, var der brug for møde- og opholdssteder. Landets skiftende konger gjorde ofte holdt på Hindsgavl på deres vej tværs gennem riget. Når fremmede tropper truede Danmark og trængte op gennem Jylland og gerne ville sætte over til Fyn, så kom Hindsgavl også i begivenhedernes centrum.

Hindsgavl var således i den urolige tid i 1200-tallets slutning scene for flere storpolitiske dramaer. I 1286 blev Erik Klipping myrdet i Finderup Lade ved Viborg. Hvem morderne var, er stadig en gåde, men flere af rigets mægtigste mænd fik skylden, og de blev kendt fredløse og landsforvist. De flygtede til Norge, hvor kongen hjalp dem med plyndringstogter i Danmark. I 1287 skal Erik Klippings mordere efter sigende have plyndret, hærget og afbrændt ikke alene Middel-fart, men muligvis også Hindsgavl.

En (ny) borg så snart dagens lys. I september 1295 trak det op til krig mellem kong Erik Menved



og hertug Valdemar af Sønderjylland, men på et møde på Hindsgavl sluttede de to kamphaner en fredsftale. Kongen boede formentlig på Hindsgavl i flere dage, og fire dage senere var borgen igen ramme om historiske begivenheder, da kongen mødtes med den norske kong Erik Magnussøn, kaldet Præstehader, for at indgå en våbenstilstand. Danmark havde i en årrække været plaget af stridigheder om tronen, og den norske



Der findes ingen samtidige gengivelser af det middelalderlige Hindsgavl Slot. Her er slottet, som det er skildret i L.S. Vedel Simonsens Borgruinerne fra 1813.

konge havde støttet den fredløse marsk Stig, der var mistænkt for mordet på Erik Menveds far, Erik Klipping. På Hindsgavl blev striden bilagt – i hvert fald for en kort stund.

Fredsftalerne holdt dog ikke. Der var svig i begge kongers sind, og freden blev brudt fra både norsk og dansk side. Krigen rasede igen efter mindre end et år. Hindsgavl blev atter og atter erobret af de stridende parter. Borgen var først i 1300-tallet kastebold mellem kongen og de holstenske grever, der fik borgen i pant. Fra 1317 og 50 år frem var det de slesvigske hertuger, der sad på borgen og resten af Fyn. Kong Valdemar Atterdag gjorde flere forsøg på at få borgen tilbage. Borgen blev belejret, men først i 1367 kom borgen i hans magt. Kongen brugte Hindsgavl og andre borge til at skabe orden og fred i det uroplagede kongerige, og Hindsgavl blev nu sæde for en kongelig lensmand, der befalede over hele Hindsgavl Amt (nogenlunde svarende til den nuværende Middelfart Kommune). Lensmanden havde den militære befaling og administrerede krongodset, der lå under borgen. Det gjorde borgen til centrum for hele kongens lokaladministration på egnen.

Hindsgavls strategiske beliggenhed gjorde den til et udsat mål under de mange krige, som Danmark deltog i, og den blev belejret mange gange. Men borgen blev også brugt til meget andet. Den blev flere gange

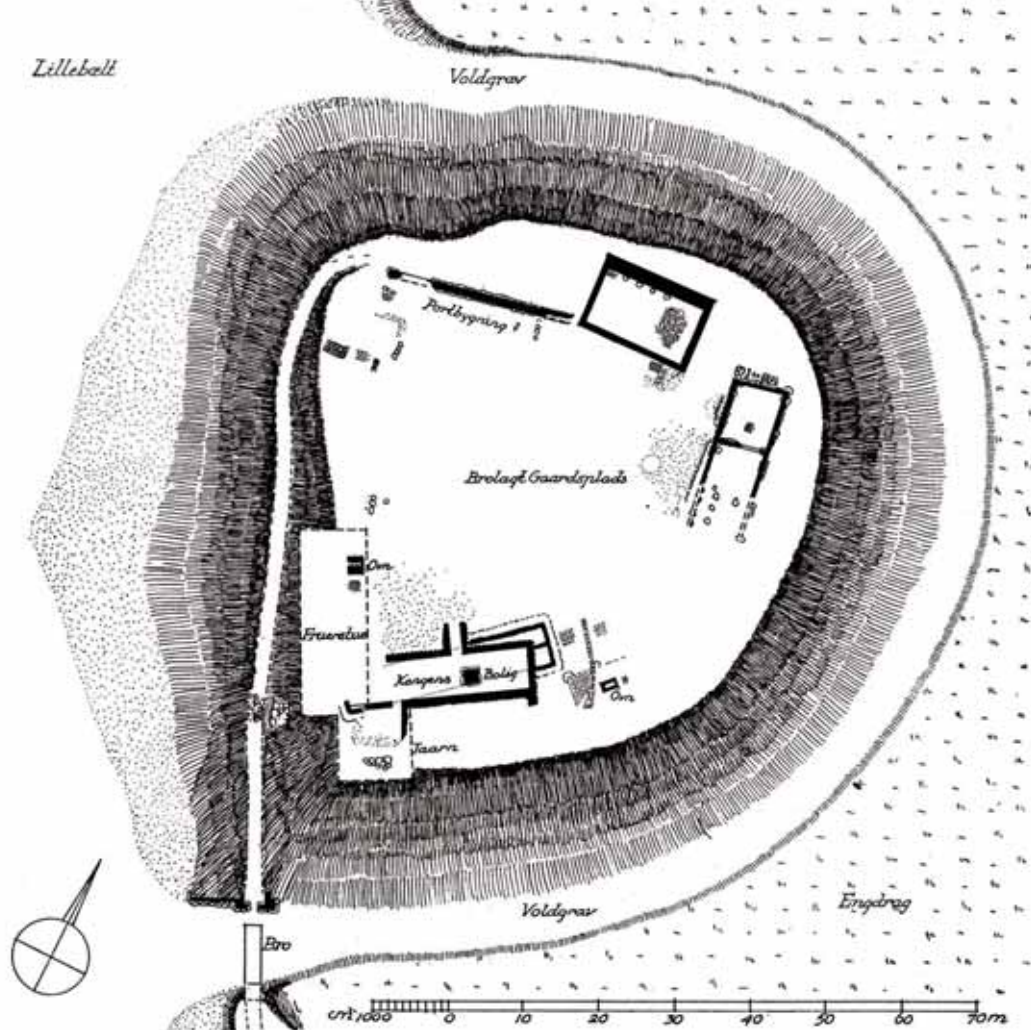
brugt til retterting, som var Danmarks øverste domstol. Men borgen var også storpolitisk skueplads. På Hindsgavl fik flere byer som Bogense stadfæstet deres privilegier, og der blev indgået aftaler om landets sikkerhed. Den lille ø Fænø Kalv blev eksempelvis brugt af Erik af Pommern, da han og den holstenske grev Henrik i 1409 indgik forlig om stridighederne i Sønderjylland.

En række af landets betydeligste adelsmænd blev i senmiddelalderen lensmænd på Hindsgavl, og slottet blev omkring 1430 sammen med Nyborg og Hagenskov omtalt som Fyns bedste slotte.¹ Listen over adelsmænd, der i 1400-årene ejede Hindsgavl, talte også Eggert Frille (der levede ca. 1400-1470). Han havde sæde i rigsrådet og var en af sin tids mægtigste mænd. Han fik Hindsgavl i forlening af Christoffer af Bayern, og han spillede en betydelig rolle i rigsrådet, da han var en dygtig diplomat med stor indsigt i hanseatisk politik. Han endte dog med at komme i unåde og blev afsat som lensmand. Nye lensmænd kom og gik, men slottet bestod.

Det skete stadig, at kongen kom forbi, og Christian 2.s dronning, Elisabeth af Habsburg, synes at have haft en stor forkærlighed for Hindsgavl. Hendes regnskab viser, at hun adskillige gange gæstede Hindsgavl, mens gemalen foretrak Middelfart, hvor han boede hos den adelige borgmester Olaf Bang.

Kongens fald

I 1523 opholdt Christian 2. sig i Middelfart, og hans hær var samlet på Vestfyn og i de nærmeste jyske byer. Danskerne var på kant med det svenske broderfolk. Efter slaget ved Tiveden i Sverige blev Christian 2. kronet som konge af Sverige. Det var under den begivenhed, at en stribe svenske stormænd blev halshugget på Stor-



torget i Stockholm i det, som eftertiden har døbt Det stockholmske Blodbad.

Blodbadet gav rystelser langt uden for Sveriges grænser, og de jyske adelsmænd gjorde til sidst oprør mod kongens politik. I spidsen for oprøret stod de jyske rigsråder og kongens farbror, hertug Frederik (den senere Frederik 1.). De fik kongen afsat, og den rådvilde Christian 2. søgte mod Hindsgavl og Middelfart. Han kunne ikke bestemme sig til, om han ville forsøge at samle en hær og vinde kongemagten tilbage, eller om han skulle forhandle med de jyske adelsmænd.

Gennem nogle uger fartede kongen over Lillebælt flere gange til drøftelser om et forlig i Jylland. Det gav anledning til myten om kongens natlige sejlsad mellem Jylland og Fyn, som er beskrevet i Johannes V. Jensens mesterværk *Kongens Fald*.

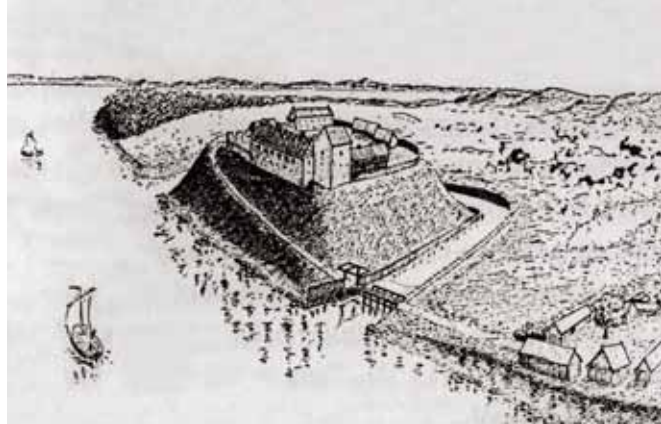
Kongen opholdt sig mest i Middelfart, men som situationen spidsede til, blev det sikkert Hindsgavl, som blev kongens base. Der er den dag i dag stadig rester af en 30 meter lang mole ud for slotsbanken, og det er ikke usandsynligt, at kongen sejlede ud herfra i de bevægede vinterdage i 1523.

Skitse af Hindsgavl Slotsbanke med de huse, der blev udgravet i 1940'erne. Gengivet efter Fra Nationalmuseets Arbejdsmark 1944.



Øverst: Rekonstruktion, der skal vise Hindsgavl Slot på Chr. IV's tid. Gengivet efter Gorm Benzons: Hindsgavl Slot.

Nederst: Det gamle Hindsgavl Slot tegnet af museumsinspektør S. Skov på grundlag af udgravningerne i 1940'erne. Gengivet efter Berlingske Tidende 28. december 1955.



Siden mistede Christian 2. tronen til farbroderen. Det skete, da han med familie sejlede fra København den 13. april 1523.

Landets og Hindsgavls trængselstider var dog ikke ovre. Fyn led meget under den borgerkrig, der hærgede Danmark 1534-36, og som blev kendt under navnet Grevens Fejde. Under fejden, der førte frem til reformationen, blev hele egnen omkring Hindsgavl hærget og plyndret af holstenske soldater. Det blev til adskillige kampe. Flere kongeborge blev under stridighederne brændt af, men hvorvidt Hindsgavl også blev flammernes bytte, er uvist.

Efter reformationen

I 1567 fik tyskeren Jørgen Sehested Hindsgavl som len. Det er meget lidt, vi ved om Hindsgavls bønder fra denne tid, men med Sehested fik bønderne en meget hård herre. Det gjaldt ikke alene det pligtarbejde, han forlangte af bønderne (kaldet hoveri), men også med hensyn til deres landgilde, der var en årlig betaling for jord og bygninger. Det kom til bitter strid mellem lensmanden og bønderne, og der blev udsendt mange skriftlige påmindelser og formaninger til bønderne. Sagen endte på kongens bord, og han gav i 1567 ordre til, at Hindsgavl-bønderne skulle køre møg fra slottet og i øvrigt være lydige og rette sig efter, hvad Jørgen Sehested eller hans foged krævede af dem. Men bønderne fandt sig ikke i hvad som helst og klagede gang på gang over lensmanden og hans behandling af dem. Den gik ikke i længden, og kongen måtte til sidst gribe ind og fik Sehested sat fra bestillingen.



Det var ikke sidste gang, bønderne klagede over deres lensmand. Problemerne med bønderne gik i arv til den næste lensmand, Hans Lindenov. Kongen indskærpede nu over for bønderne, at de ikke længere kun skulle køre seks læs møg, men også skulle fortsætte deres kørsel, til hele møddingen var kørt helt væk. Grunden var sikkert, at der nu blev avlet og høstet mere til slottet end tidligere.

I 1500-tallet begyndte den danske adel og lensmændene på kongens slotte at levere stude til Nederlandene og Nordtyskland. Det gav vækst og velstand – også på Vestfyn. I 1576 hed det om Hindsgavl, at “der nu avles og høstes meget mere til slottet end tidligere og derfor staldes og fodres flere øksne, køer og andet fæ end forhen”.

I 1643 kom Hindsgavl len i hænderne på Claus Sehested, og hans tid på Hindsgavl blev urolig. Fæstebønderne klagede flere gange deres nød til den senere konge Frederik 3. Lensmanden blev beskyldt for at være alt for streng. Der blev lavet en undersøgelse, men den frifandt lensmanden, der dog var død i mellemtiden.

Det var også en tid, hvor slottet var i forfald. En synsforretning fortalte om manglende vinduer, bjælker, der var rådne, tagsten, der var faldet ned osv.

Middelalderborgens udseende

De middelalderlige borge blev indrettet meget forskelligt. Det afhæng af terrænet, ressourcer og behov for beskyttelse. Nationalmuseets arkæologer gravede i årene 1942 og 1943 på Hindsgavls borgbanke, og her fandt de rester af fundamenter, murbrokker, brandlag og andet. Alt sammen vidnede om flere ødelæggelser og hastige genopførelser af bygningerne. Fundene var dog svære at datere, da der nogle steder lå hele tre byggeperioder oven over hinanden. Der blev også fundet nogle ganske få mindre genstande som mønter, et skår af et drikkeglas og glideskinner til armbrøste.

Udgravningen gav nogle ideer om, hvordan middelalderborgen så ud – og fundene kan sammenholdes med de skriftlige beskrivelser og en tegning fra Peter Hansen Resens *Atlas Danicus* fra omkring 1670. De skriftlige kilder kan også hjælpe. Borgen er blandt andet beskrevet i to synsforretninger fra 1597 og 1643, som begge blev lavet efter lensmandens død i embedet. Det billede, der står tilbage, er:

Der var adgang til borgen fra en bro, som førte over voldgraven. Den besøgende fulgte en smal, stejl vej langs borgens vestside, og drejede så brat til højre. Der var indgangen til borgen fra nord gennem en slags port i en lang mur. Borgens bygninger lå langs slotsbankens kanter. Mod sydvest lå et svært, firkantet tårn,







Nationalmuseets udgravninger af Hindsgavl Slot i 1942. De arkæologiske udgravninger gav et nogenlunde sikkert indtryk af den middelalderlige borg (Nationalmuseet).

der vogtede adgangen til borgen. Murene var 1-2 meter tykke, og tårnet var 12-14 meter højt, hvor det var højest. Tårnet vidnede om, at borgen var et forsvarsanlæg, hvor den isolerede beliggenhed dog nok var det bedste værn. Klos op af tårnet lå et 24 meter langt hus, kaldet fruerstuen. Tårnet og fruerstuen var begge bygget efter 1500, men under dem lå ældre bygningsrester. Fruerstuen var af bindingsværk og var formentlig bolig for lensmanden.

På slotsbankens sydside lå et hus i bindingsværk, der var noget yngre. Det var opført i 1607 på foranledning af Christian 4. og var i to stokværk. Bygningen var formentlig hentet på Vamdrupgaard og Nygaard ved Kolding, hvor den var pillet ned og herfra flyttet til Hindsgavl. Bygningen var bestemt som gemakker for kongen og dronningen, når de opholdt sig på Hindsgavl, og Christian 4. var med sikkerhed på Hindsgavl i 1614, hvor han blandt andet lod den fynske adel beskatte.

Arkæologerne fandt desuden en staldbygning mod øst og en mur, der løb parallelt med bankens nordlige side. Over gårdspladsen lå to lag toppede sten. I synsforretningen fra 1643 tales om et langt hus, hvor der blandt andet var dejstue, pigekammer, skriverstue over porten, bryggers og mælkehus. Slottets ladegård lå lidt fra selve borgen og bestod af tre huse: En lade, en stald og et vognskur. Og på slotspladsen blev i 1600-tallet anbragt en "vandkunst", der fik vand fra skoven på den anden side. Vandet løb over 440 meter gennem en trærende. Vandkunsten var sikkert ikke kun til pynt, men blev formentlig også brugt som en slags "vandhane" til drikkevand.

Alt i alt var der ikke tale om nogen imponerede borg, når man tager i betragtning, at Hindsgavl var hovedsæde for et af Danmarks vigtigste len.







Oldtidens Hindsgavl

Der har boet mennesker på Hindsgavlhalvøen i tusindvis af år. Jægere og fiskere har i stort tal holdt til langs kysten. Senere blev jorden dyrket, og der var flere bebyggelser på halvøen. Rundt om slottet er der rigt på spor efter oldtidens bopladser og gravhøje. Fortidsminderne er ganske vist ikke så synlige i landskabet længere, da eftertidens landbrug, grusgravning og anlægsarbejder har overpløjet og fjernet dysser og jættestuer. Arkæologerne har imidlertid kendskab til ikke mindre end 13 gravhøje, der lå øst for hovedgården. Det var ganske almindeligt, at man i bondestenalderen og stenalderen anlagde gravhøje i klynger. Det er kun enkelte gravhøje, der er bevaret nogenlunde intakt.

Hindsgavls muldjord har også givet fine oldtidsfund fra sig. I 1867 gjorde en dreng et opsigtsvækkende fund på en mark på Fæno. På vej hjem fra markarbejde opdagede drengen en ualmindelig smuk flintedolk, der lå på marken. Godsinspektøren så dolken, og han købte den af drengen for en daler. Dolken blev siden foræret til fruén på Hindsgavl, fru kammerherreinde Fønss. Flintedolken var i privateje ganske længe, men den blev for alvor kendt, da den blev vist på Verdensudstillingen i Paris i 1889. Her fik en af Nationalmuseets medarbejdere øje på dolken og kontaktede straks ejeren. Der blev lavet en aftale om, at dolken blev deponeret på Nationalmuseet, hvor den siden har haft sin plads i oldtidsudstillingen. Den 29,5 cm lange og 9 cm brede flintedolk, der stammer fra den seneste del af stenalderen, ca. 1900-1700 f.Kr., er i dag kendt som Hindsgavl-dolken.

De fleste har i øvrigt haft dolken i hånden. Den pryder nemlig bagsiden på den nye 100 kroneseddel.

Renæssanceborgen – Hindsgavl i krig

I midten af 1600-tallet var Hindsgavl temmelig nedslidt af mange års uroligheder. Derfor legede Frederik 3. med tanken om at lade borgen renovere, så den kunne genvinde fortids storhed. Planerne kom så langt, at en del af lenets indtægter blev øremærket til reparationer, men sandheden var, at disse "håndører" foreslog som en skrædder i helvede, og snart væltede nye ulykker ned over borgen.

Danmark lå i 1600-tallet flere gange i krig med Sverige, og Lillebælt – og Hindsgavl – lå ofte i begivenhedernes centrum. I 1657 trak det igen op til krig, da Frederik 3. forsøgte at vinde noget af det tabte terræn tilbage. Men hans taktik gik i vasken.

Frederik 3. og hans mænd troede, at de kunne udnytte, at nabofolket lå i krig med Polen, hvor den svenske hær slog sine folder. Men den svenske konge Karl 10. Gustav reagerede hårdt og drog resolut med sin hær af krigsvante soldater mod Danmark. Snart lå hertugdømmerne og Jylland for hans fødder. I januar 1658 stod svenskekongen klar til at drage mod Fyn og Sjælland, men den danske flåde forhindrede i første omgang, at de svenske tropper satte over Lillebælt.

Svenskerne gjorde forberedelser til landgang, og vejret gav dem pludselig en hjælpende hånd. En hård isvinter satte ind, og Lillebælt frøs til, og den 30. januar 1658 marcherede de svenske soldater med alt deres udstyr over det frosne Lillebælt. Det var et dristigt vove-stykke, men isen holdt – "kun" godt 100 mand røg gennem isen – og den svenske hær gik i land ved Tybrind Vig (mellem Hindsgavl og Assens), hvor den beskedne modstand blev fejret væk. Manøvren er siden blevet et stykke militærhistorie.

De svenske tropper besatte Middelfart og Hindsgavl, hvor lensmanden og amtsskriveren flygtede over stok og sten, da svenskerne rykkede ind på borgen.









Hindsgavl var allerede stærkt forfaldent, og den svenske belejring gjorde kun ondt værre.

Svenskerne fortsatte deres sejrsmarch, og den danske konge var tvunget i knæ. Danmark måtte skrive under på en ydmygende fredsaftale, hvor landet afgav Skåne, Halland og Blekinge.

Der var sluttet fred, men de svenske tropper blev i landet, og snart blussede krigen op igen. I efteråret 1659 vendte krigslykken, da danskerne fik støtte fra udenlandske hjælpetropper. Jylland blev snart rensat for svenskere – og for mad – og de fremmede tropper var klar til at sætte over Lillebælt. På den fynske side havde svenskerne bygget skanser og løbegange for at hindre en landgang, og de holdt stand en tid. I flere måneder var Hindsgavl omdrejningspunkt for krigen.

Først i november 1659 blev de danske hjælpetropper sejlet over Lillebælt, og efter en heftig kano-nade gjorde tropperne landgang mellem Middelfart og Hindsgavl, som blev stormet. Nu var det ca. 100 svenske soldater, der måtte flygte for livet. Hindsgavl var erobret tilbage.

Efter landgangen på Fyn faldt 18 svenske kanoner i de danske hjælpetroppers hænder. Den ene af disse

kanoner har overlevet til i dag og står på Hindsgavl, hvor den i nyere tid er opsat som pynt ved en af slottets udsigtsposter. Svenskekrigene er også synlig på Fæno og Fæno Kalv, hvor man den dag i dag kan se rester af 1600-tallets fæstningsanlæg – de såkaldte svenske batterier og deres volde. Kalven har grave og volde langs øens kant, og på Fæno skimtes skanser på både syd- og nordspidsen.

Svenskekrigene var en mavepuster for Hindsgavl, og den gamle borg genvandt aldrig sin betydning. Først hærgede svenskerne borgen, og siden kom de danske og fremmede hjælpetropper. Det sled hårdt på borgen, og i 1660'erne noteres det flere gange, at alle borgens værelser var fuldstændig ubeboelige.

Den gamle kongeborg blev nu kastebold mellem kongemagten og adelen. Da enevælden blev indført i 1660, var det endegyldigt forbi med, at kongen rejste land og rige rundt i embeds medfør, og derfor boede han heller ikke længere i perioder på Hindsgavl. København blev nu residensstad og kongens faste bopæl.

Svenskekrigene tog på statens finanser, og de økonomiske problemer fik mange konsekvenser. Meget af kron-godset blev solgt eller pantsat. Det gjaldt også Hindsgavl.

Øverst: en stejl trappe fører ned mod Sudden og den gamle slotsbanke, der kan anes øverst i billedet til højre.

Modsatte side: Den ene af de svenske kanoner har overlevet til i dag og står nu på Hindsgavl som pynt ved en af slottets udsigtsposter.





*“Her vil gæsterne møde
store landskabelige overraskelser,
en smuk og sagnrig natur, et paradis ved Lillebælt,
så sommerligt smukt et stykke natur,
som måske intet andet sted i Danmark.
Se Fænøsund og dø!”*

Emil Bonnelycke

Hele borgen og dens jorder overgik i 1664 til Jens Lassen, der var landsdommer og en driftig handelsmand. Han havde i stor stil leveret varer til kongen under svenskekrigene, og derfor skyldte kronen ham store summer. Landsdommeren kom dog ikke selv til at bo på Hindsgavl, der i stedet blev bestyret af landsdommerens bror, Niels Lassen. Hindsgavl bestod på det tidspunkt først og fremmest af et bøndergods på 814 tønder hartkorn (ca. 120 gårde).

Landsdommer Jens Lassen havde dog været lidt for dygtig og kreativ til at handle, og han fik et voldsomt skatteproblem på halsen, så han måtte i 1681 skille sig af med alt sit fynske gods, og Hindsgavl kom tilbage til kronen. Bøndergodset blev efterfølgende udlagt til ryttergods, og hovedgården blev bortforpagtet for en tid.

Farvel til slotsbanken

Siden 1200-årene havde kongeborgen og ladegården ligget "på bjerget", men den placering var ikke hensigtsmæssig i længden, og placeringen blev opgivet



efter 1660, da anlægget ikke længere skulle bruges til forsvarsformål.

I 1684 blev godset bortforpagtet til en borger i Middelfart, Hans Svendsen. Han ville grumme gerne flytte ladegården ind på marken – der, hvor Hindsgavl ligger i dag. Og da ladegården var i meget dårlig forfatning og lå upraktisk tæt ved slotsbanken, blev flytningen godkendt i 1692. Oven i hatten fik Hans Svendsen fritagelse for forpagtningsafgiften i fire år, så han kunne få ro og penge til at bygge den nye ladegård.

Resten af borgen var også meget forfalden, men den var endnu ikke sunket i ruiner, og kongen forlangte udtrykkeligt, at selve kongeborgen ikke måtte rives ned. Kongen, Frederik 5., drømte sikkert om at få borgen sat i stand igen. Det blev dog naturens luner, der dikterede borgens videre skæbne.

Havet gnavede ofte lidt af slotsbankens stejle skrænter, og den 10. januar 1694 gik det helt galt. En storm piskede vandet i Lillebælt over sine bredder og skabte store skader på kysterne. Det ramte også Hindsgavl, hvor højvandet gjorde et kraftigt indhug på bankens sydside. Borgens murværk slog revner fra øverst til nederst, og store dele styrtede sammen. Det gjaldt eksempelvis den gamle fruerstue, der fik sit endelige nådestød, da den styrtede i havet.

Katastrofen var en kærkommen lejlighed til at se på hele borgens fremtid. Amtmanden blev sendt af sted for at tage skaderne i øjesyn, og han fældede dommen; kongeborgen var i en sørgelig stand. Meget var ødelagt, det meste træværk var rådnet, og mange døre, vinduer og vindueskarme var så dårlige, at de ikke repræsenterede nogen som helst værdi.² Derfor blev borgen i 1695 sat på auktion.

Der faldt dog kun ét bud på ruinerne, og det kom fra forpagter Hans Svendsen, der bød 100 rigsdaler. Han ville bruge de mange røde munkesten og andre materialer til at bygge den nye ladebygning. Hans

*Kongeborgen har oprindeligt ligget på den gamle slotsbanke,
men det var ikke en hensigtsmæssig placering i længden.
Motsatte side: Fra badebroen med kig til Jylland.*





Placeringen af kongeborgen på 'bjerget' var ikke hensigtsmæssig i længden og blev opgivet efter 1660, da anlægget ikke længere skulle bruges til forsvarsformål. I 1684 blev godset bortforpagtet til en borger i Middelfart, Hans Svendsen, der gerne ville flytte ladegården ind på marken – der, hvor Hindsgavl ligger i dag. Og da ladegården var i meget dårlig forfatning og lå upraktisk på slotsbanken, blev flytningen godkendt i 1692.

Svendsen mente, at han havde gjort en god handel, men han fik en lang næse, da arvingerne efter den hertugelige gottorpske kældermester og vinhandler i Slesvig meldte sig som køber. De var vanskelige at hamle op med, da hertugens arvinger stod og viftede med et gammelt gældsbevis på hele 19.976 rigsdaler plus renter for vin og andet, som var leveret til Frederik 3. for flere år tilbage, og som endnu ikke var betalt. Så meget var Hindsgavl ikke værd, og kongen fik kun 7.209 rigsdaler for hele herligheden.

Handelen bragte nu for alvor Hindsgavl på private hænder. I 1696 overleverede forpagter Hans Svendsen ladegården til de nye ejere. Dermed blev der sat et endegyldigt punktum for den gamle kongeborg. En ny epoke kunne tage sin begyndelse. Tilbage stod kun voldstedet i Lillebælts vandkant.

Basse-slægten kommer til Hindsgavl

Det var tanken, at den nye ejer, Hans Daniel Freintz, overtog både godset og alt skattepligtigt bøndergods, men planen blev ændret. Adelsmanden fik lov at købe flere gårde inden for den nærmeste omkreds, og efterhånden nåede Hindsgavl over den magiske grænse på mindst 200 tønder hartkorn fæstegods, som gav en række skatte- og tiendefriheder.

Kongen havde skilt sig af med godset, og efter nogle hurtige ejerskift havnede Hindsgavl i 1701 på general Frantz Joachim v. Dewitz' (1666-1719) hænder. Han ejede også Frederiksgave (det nuværende Hagenskov) ved Assens, og der kom fra nu af nogle år, hvor de to store godser havde fælles ejer. Dewitz købte også en del bøndergods, hvoraf noget kom under Hindsgavl. Dewitz døde i 1719, og da han ikke efterlod sig børn, blev det en bror, som arvede alt.

Slægten Dewitz ejede i et par generationer Hindsgavl, men selve godset blev mest bestyret af fogeder. Så



selv om Hindsgavl blev kaldt et slot, var der formentlig ikke noget herskab på slottet i lange perioder. Det kom der først i forsommeren 1745, da Dewitz-slægten skilte sig af med Hindsgavl, og Niels Andersen Basse (1695-1773) tog over.

Den nye ejer stammede fra Bogense og var søn af en underofficer.³ Han havde været forvalter på et par fynske godser og må have tjent så godt, at han kunne købe Hindsgavl. Med godset fulgte blandt andet Asperup og Roerslev kirker og 83 gårde, 16 huse, et par møller og noget jord. Flest gårde havde godset i landsbyerne Stauerby (16 gårde) og Skrillinge (11 gårde).

Det gods, som Niels Andersen Basse overtog, bestod af en hovedbygning og avlsbygninger i bindingsværk. Han fik snart sat sit præg på Hindsgavl, og han anlagde blandt andet en barokhave i terrasser ned mod Fænøsund. Der var alléer med klippede træer og hække og buegange under lukkede espalier, hvor damerne kunne promenerer i skygge, selv om solen skinnede fra en skyfri himmel. Dengang var den solbrune hud ikke i høj kurs. Den dag i dag kan man stadig ane havens



I dag er den gamle slotsbankes stejle skrænter sikret mod bæltets vand, men man kan stadig se de store indhug, der er gjort gennem tiden.



Niels Andersen Basse og hustru (Middelfart Museum).

niveauer sammen med dammene og en stump af en tværgående lindeallé ud til kysten. Det var også Niels Andersen Basse, der fik rejst en række huse ude i landskabet, herunder materialehuset ved Hindsgavls Bro – det skete omtrent, da Hindsgavl i 1763 købte Fænø, som kronen ellers havde beholdt ved salget i 1695.

Niels Andersen Basses første hustru, Karen Nielsdatter Basse, døde i 1750, men han giftede sig snart igen. I sit testamente bestemte han dog, at det var dattersønnen fra første ægteskab, Niels Basse Fønss (1751-70), der skulle overtage Hindsgavl Gods samt kirker, møller, bøndergods og Fænø. Skæbnen ville imidlertid, at dattersønnen døde blot 19 år gammel af kopper, og det blev i stedet søsteren, den blot 19-årige Karen Basse Fønss, der trådte i hans sted. Hun var gift med ritmester, senere kammerherre, Christian Holger von Adeler (1743-1801), som nu blev herre på Hindsgavl. Et nyt godsejerpar var klar til at sætte deres præg på Hindsgavl.



Marsvinsfiskeri

På Hindsgavl er der gennem århundreder blevet fisket. Et særligt kapitel handler om marsvinet, Danmarks mindste hval, der tidligere vandrede op og ned gennem Lillebælt og derfor var et oplagt bytte for egnens fiskere. Hvornår fangsten af marsvin begyndte, er usikkert, men fra 1500-tallet tales der flere gange om, at der fanges marsvin i Lillebælt.

I 1526 fik Frederik 1.s kansler brev på Hindsgavl med tilhørende ålefiskeri og marsvinsfangst. Siden hørte ål og marsvinsfangst til de faste ydelser fra lensmanden på Hindsgavl. I 1564 blev marsvinsjægerne i Middelfart dog løst fra Hindsgavl og fik lov til selv at

drive fangsten, når blot de betalte en årlig afgift til kronen. Der blev derfor oprettet et særligt marsvinsjægerlav (en slags brancheforening for marsvinsjægere), som fik deres egne regler (lavsskråen) nedskrevet i 1593.

Marsvinsjagten var en – med nutidige øjne – makaber omgang. Jægerne, der sejlede rundt i både, søgte at skræmme marsvinene ind på lavt vand. Det skete ved, at jægerne slog i vandet med kæppe. Marsvinene blev på den måde jaget længere og længere ind i fjordene. På det lave vand blev marsvinene fanget i fiskegarn og stukket med knive.

Marsvinsjægerne med deres store støvler, tykke trøjer og sydvest har her fanget en flok tandhvaler i 1870. Et almindeligt marsvin er med til at vise forskellen i størrelse (L. Sick fot., Middelfart Museum).







Hindsgavl slot og anlæg

Af Johnny Wøllekær

I 1773 flyttede Christian Holger von Adeler og hustru ind på Hindsgavl. Med ham kom der en selvbevidst herre af adelig slægt. Han var selv ritmester og forhenværende eskadronchef for det holstenske rytterregiment. Den nye godsejer fulgte i forgængernes spor og lavede flere forbedringer på og ved godset. Der blev købt mere bøndergods, flere huse og mere jord.

Adeler var en driftig mand. Og en fremskridtets mand. Han var et barn af 1700-tallets nye tanker, der på mange områder brød med det gamle godssystem. Oplysningstidens reformfolk trådte i karakter, og nye og banebrydende tanker vandt frem. Adeler var – ligesom så mange andre af tidens herremænd – stærkt optaget af reformbevægelsen, og der blev gjort en del for at ophjælpe bønderne og skaffe dem bedre kår. Markerne blev omlagt til moderne drift.

Selv om Adeler kun var en af de mindre fisk blandt de reformivrige godsejere, så udgav han dog i 1787 et lille skrift om landbrugets reformering. Heri gik Adeler blandt andet imod stavnsbåndet, der tvang mænd mellem 18 og 36 år til at blive boende på det gods, hvor de var født. Adeler holdt på, at det er “unaturligt at eje mennesker”. Han ønskede derimod respekt for bønderne, så det ikke “anses for en skam for præster, fogeder, godsejere og andre af statens mænd at tale med bonden”.



Adeler gik selv i spidsen og lod landsbyerne under godset udskifte, så hver gård og hus fik tildelt sin egen jordlod. Det begyndte med landsbyen Svendstrup, der blev udskiftet i 1787, og siden gik det slag i slag.

Bønderne under Hindsgavl havde rimelige forhold, nogle faste rammer for livet, men der var også grænser. Der var forskel på herskabet og tjenestefolket. Pastor Jensenius fra Staurby havde flere kontroverser med kammerherre Adeler om blandt andet Vejlby Skole, og han har beskrevet, at kammerherren selv for mindre forseelser kunne finde på at gennempregle sine folk, så de i længere periode måtte holde sengen. Pastoren mente, at det var noget, Adeler havde lært ved militæret.

Adeler opkøbte også ejendomme i Middelfart, og han satte gang i forskellige "industrielle" foretagender. Et pottemageri blev grundlagt i 1781 syd for "gården", og i pottemagerværkstedet blev der opmuret potte- og bageovn. Urtepotter gjorde i slutningen af 1700-tallet deres indtog i de finere stuer – alene på Hindsgavl stod der i 1810 hele 230 urtepotter. I tråd med tidens

ånd skulle naturen ind i stuerne, og det var sikkert en af grundene til, at Adeler begyndte at sælge glaserede og uglaserede potter af egen produktion. Selv om pottemageriet lukkede ned i 1830'erne, og huset blev overtaget af godsets skytte og skovfoged, så er der altså en gammel tradition for keramik på Hindsgavl – en tradition, som i dag er videreført med keramikmuseet Grimmerhus.

Godsejerparret nærede også en stor interesse for produktion af tekstiler. Karen Basse Fønss var ivrig med strikkepindene og fik sat skub i dyrkning af hør og vævning på godset. Godset solgte f.eks. i 1787 en større ladning lærred til Norge. Det var alt sammen spundet og vævet af tjenestefolk på Hindsgavl Gods.⁴

Det var sikkert også denne interesse for tekstil, der i 1791 fik godsejer Christian Holger Adeler til at grundlægge en spindeskole og arbejdsanstalt i Brogade i Middelfart. Hans enorme engagement var dog ikke velset alle vegne. Adeler blandede sig f.eks. så meget i byens fattigforsorg, at det kom til en strid med byfogeden. Adeler måtte til sidst godkende, at det var







På Middelfart Byarkiv opbevares en enestående læderindbundet bog, Bog over Adskillige Slags Konster, der stammer fra Karen Basse Fønss (1747-1808). Den består af en samling af håndskrevne opskrifter – i alt 109 – som er en blanding af nyttige husråd, medicinske tips, tryllekunster og ”spøg-og-skæmt”-lege. Nogle af rådene blev sendt til kammerherreinden fra borgere i Middelfart eller fra andre herregårde. Det ses f.eks. af et brev, at Karen Basse Fønss indhentede erfaringer fra egnen med forsøg med vævning og tekstilfarvning, og hun var kendt for at hjælpe tekstilhusfliden på egnen. Blandt de mere spøjse kunster er f.eks. ”At skrive et brev inden i et æg”, ”at spytte gnister ud af munden”, ”at frembringe ferskner med skrift på”, ”at gøre skønhedspletter”, ”at frembringe grønne høns” osv. Bogen er også fuld af gode, praktiske råd mod f.eks. væggelus, møl og orm i ”joerværk”, mod biller i kornet, om plantefarver, kure, plastre og pulvere mod alskens dårligheder. Et nyttigt råd er f.eks., hvordan man kan have frisk udsprungne roser om vinteren: ”Ved at komme næsten udsprungne rosenknopper i en krukke med vin og salt, og når de skal bruges, så lægger man dem på en varm ovn – så springer de ud!” (Middelfart Byarkiv).

byfogeden og sognepræsten, der styrede byens fattigvæsen og ikke ham selv – men ikke desto mindre drev han spindehuset videre med ”succes”. Folk blev ved med at strømme til, og pladsen i huset blev i 1801 så trang, at Adeler byggede en ny, grundmuret bygning i to etager – det var det hus, der senere blev til Hotel Melfar.

Godsejerparret opførte også et teglværk i den såkaldte Hindsgavls Løkke lidt vest for gården (hvor der endnu i Julieplantage findes vanddamme, der stammer fra den tid). Hindsgavl havde tidligere haft et teglværk ved teglgården (ved Fænøsund), hvor man i strandskrænten har fundet en mængde gamle mur-

brokker. Det gamle teglværk blev med opførelsen af det nye værk nedlagt og pladsen tilplantet. Det nye teglværk leverede blandt andet de teglsten, der blev brugt, da kammerherren lod hovedgården Hindsgavl ombygge.

Hovedbygningen

Fra midten af 1780'erne lod Christian Holger Adeler Hindsgavls nye hovedbygning opføre. Den blev lagt, hvor en ca. 100 år ældre hovedbygning i bindingsværk også havde været placeret.







På hovedbygningen er indmuret to navneplader, der bærer årstallet 1784. Huset har dog næppe stået færdigt til indflytning før 1786. Navnepladen til venstre med indskriften "Jens Jensen 1784" har givet anledning til en del spekulationer. Han er ukendt af eftertiden, men måske muremesteren eller ligefrem arkitekten bag byggeriet.

Den nye hovedbygning var udformet, så den passede sig for et præsentabelt højadeligt hovedsæde.

På hovedbygningen er indmuret to navneplader, der bærer årstallet 1784, men alt tyder på, at huset først stod færdigt i 1786.⁵ Arkitekten er ikke kendt, men der er blevet gættet på forskellige personer. I vestgavlen er en navneplade med indskriften "Jens Jensen 1784", som har givet næring til mange spekulationer. Hvem er denne Jensen, der ellers er fuldstændig ukendt? Er det arkitekten eller muremesteren? Flere arkitekturhistorikere har peget på, at det formentlig er arkitekt Hans Næss, der slog stregerne til Hindsgavls klassicistiske hovedbygning. Men ingen ved noget præcist. Det er altsammen kun gisninger!

Hvis arkitekten er Hans Næss, så ved vi, at han var elev af arkitekt Nicolas-Henri Jardin, der var en af tidens fremmeste og toneangivende nyklassicistiske arkitekter i Danmark og skaberen af værker som Bernstorff og Marienlyst slotte, Sølvgades Kaserne og Fredensborg Slotspark. Og Hindsgavls hovedbygning bærer præg af en velskolet jardinsk arkitekt. Hans Næss opførte på samme tid hovedbygningen på Krengerup Slot, og der er mange ligheder mellem Krengerup og Hindsgavl. Om lighederne skyldes, at de to hovedbygninger har haft samme arkitekt, eller det er, fordi bygmestrene har lånt flittigt fra hinanden, er usikkert.





Hindsgavl, gårdfacaden. Tegningen tillægges arkitekten Hans Næss. Samlingen af Arkitekturtegninger (Det Kongelige Bibliotek).

Men de to godser minder meget om hinanden. Det gælder herregårdenes vestibule med to kannelerede joniske søjler og en dobbeltrappe. Også 1. salen med midtkorridor og de to hovedportaler minder om hinanden. Hindsgavl er arkitektonisk også beslægtet med Frederiksgave, hvorfra Karen Basse Fønss stammede, så der kan have været flere inspirationskilder.

Adeler var tydeligvis glad for sin herregård, og han lod indmure en egetræsplade over havedøren med indskriften:

Her kan jeg staa og se den føytende Søe
 Her kan jeg gøre mig en Tanke om at døe
 Som Skibet fløtter sig snart frem og snart tilbage
 Jeg gaar derfra og til med alle vore Dage

Det nye Hindsgavl Slot blev bygget og indrettet i tidens smag. Med brandtaksationens udførlige beskrivelse af godset og indboet i hånd – og med hjælp fra kunsthistorikeren Knud Voss – kan man få indtryk af den nye hovedbygning. Alt interiøret var malet i lyse farver – perlegråt træværk og pastelfarver på væggene. Gardinerne var hvide. I underetagen lå havesalen, spisestuen og dagligstuen. Ved siden af havesalen lå til venstre den røde stue og til højre kaffestuen. Der var også en skrivestue og et kabinet, der var forsynet

med et utal af malerier. Kammerherre Adeler satte tydeligvis pris på malerier. Havesalen var udstyret med to spejle i mahognirammer og forgyldte dekorationer, der var også to spilleborde af mahogni, 12 lænestole med lyseblåt silkestof og blandt andet et stort papegøjebur af messing. Der omtales ligeledes spillekammer, billardstue, tobaksstue, gæsteværelser og soveværelse, der lå ovenpå.

Hindsgavls selskabsliv

Det nye Hindsgavl indbød til selskaber, og med kammerherre Adeler var et helt nyt herskab flyttet ind, der satte pris på selskabslivet.

Herskabet levede med en vis pomp og pagt. Når parret tog til kirke i Middelfart om søndagen, blev kareten trukket af et forspand af fire vældige gangere. Da hestene ikke skulle stå udenfor i al slags vejr, mens herskabet hørte på præstens prædiken, lod kammerherren opføre en rejselade på Fisketorvet. Her kunne heste og vogn stå, mens gudstjenesten stod på.

Herskabet havde efter sigende også en løber foran kareten, og han løb altid med en bambusstok, hvorpå der var et hoved af poleret sølv. Det var løberens opgave at løbe i forvejen, og når herskabet ankom, stod han og bukkede for dem. Når herskabet var godt af vejen,

Den dag i dag prydes havesalen af to spejle i mahognirammer og forgyldte dekorationer.

kunne løberen skrue halvdelen af sølvhovedet fra, og så gemte der sig en flaske brændevin.⁶

Mange kendte og mindre kendte danskere lagde i begyndelsen af 1800-tallet vejen forbi Hindsgavl, hvor selskabslivet blomstrede. Der var to veje til Hindsgavl fra Middelfart. Den ene gik tæt på stranden og blev beskrevet som en smuk kørevej, hvor en del af vejen var omkranset af bøgetræer. Den anden gik gennem en indhegnet skov.

I forsommeren 1801 var skuespiller Hans Christian Knudsen på landsturné, og han lagde vejen forbi Hindsgavl. Turneen var et indsamlingsarrangement. Englandskrigen kostede store summer til de sårede og efterladte, og det gav plads til forskellige velgørende arrangementer. Den kongelige skuespiller tog på eget initiativ på en indsamlingsturné, hvor han optrådte med et stærkt patriotisk repertoire. Efter en koncert i Odense var han på vej videre til Jylland, da han gjorde holdt i Middelfart og gav endnu en koncert. Efter koncerten blev Knudsen inviteret til hyldestfest hos kammerherre Adeler på Hindsgavl. Her blev han modtaget med tre kanonskud, og ved bordet blev der sunget en sang til hans ære. Tre unge kvinder bekransede ham, en skål blev drukket under en salut på ni skud, og ved afskeden blev yderligere tre kanonskud affyret. Jo, fint skulle det være!

Fremmede soldater på slottet

Kammerherre Christian Holger Adeler døde i 1801, kun 58 år gammel, og det blev enken, Karen Basse Fønss, der førte godset videre. Krigstrommerne var allerede begyndt at rumstere igen, og under hendes sidste år rykkede krigen tæt på. I sommeren 1807 blev der anlagt yderligere to militære skanser (Vasnæsskansen) og opført flere bygninger på Hindsgavls mark – på jord, der hørte under Hindsgavl, og som kammerherreinden skænkede som en patriotisk handling.

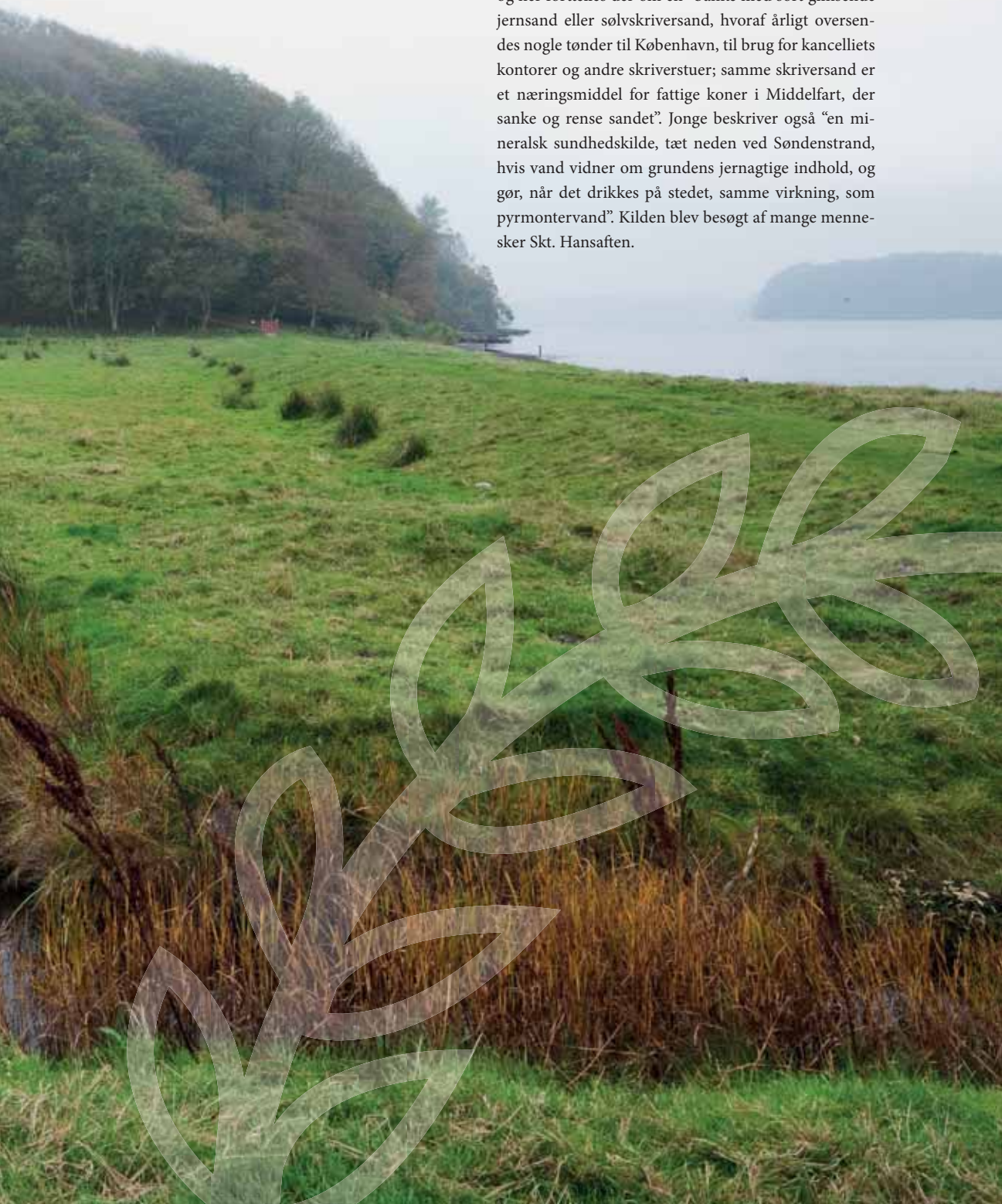






Beskrivelse af Hindsgavl anno 1777

I 1777 udkom Nicolai Jonges Danmarksbeskrivelse, og her fortælles der om en "banke med sort glinsende jernsand eller sølvskriversand, hvoraf årligt oversendes nogle tønder til København, til brug for kancelliets kontorer og andre skriverstuer; samme skriversand er et næringsmiddel for fattige koner i Middelfart, der sanke og rensede sandet". Jonge beskriver også "en mineralisk sundhedskilde, tæt nede ved Sondenstrand, hvis vand vidner om grundens jernagtige indhold, og gør, når det drikkes på stedet, samme virkning, som pyrmontervand". Kilden blev besøgt af mange mennesker Skt. Hansaften.







Hovedbygningen med Kavalersløj (til venstre), Fruersløj (til højre) og den gamle cour d'honneur. Gouache-maleri af Niels Ringe ca. 1820 (Nationalmuseet).

Kammerherreinden blev også spurgt om, hvorvidt der var blytage på hendes kirker, som kunne smeltes om til kugler. Det syntes hun dog ikke var nogen god idé, men heldigvis havde hun lidt bly liggende på Hindsgavl, som godt kunne smeltes om.⁷

Og i 1808 kom der igen fremmede tropper til Hindsgavl. Den gamle kammerherreinde oplevede invasionen af 40.000 spanske og franske soldater, som slog lejr i Middelfart og omegn. En del af de fremmede soldater blev indkvarteret på selve Hindsgavl. De fremmede var dog allierede og ikke fjender. De var sendt til Danmark af Napoleon for at hjælpe i en krig mod Sverige, som ikke ville indføre spærring for engelske skibe, hvilket Napoleon ellers havde fået gennemført mange andre steder.

Selv om de folk, der blev indkvarteret på slottet, nok var officerer, så var de "nye venner" noget anstrengende, mente kammerherreinden. De fleste var spanie-

re. Den gamle kammerherreinde gav i et brev fra maj 1808 til sin broder, amtmand Fønss, et levende billede af det postyr og den uorden, de fremmede forvoldte. Hun havde ikke mindre end 200 soldater på daglig kost, og det tog hårdt på forrådene.

Det fortælles også, at sydlændingene drev en heftig jagt på havens og parkens frøer og snoge, som de ristede over ilden og spiste til lokalbefolkningens store undren.⁸

Blandt de fremmede, der midlertidigt slog lejr på Hindsgavl, var også marskal Jean Baptiste Bernadotte (1763-1844), der senere blev konge af Sverige og Norge under navnet kong Karl 13. Johan, og som blev stamfader til den nuværende svenske kongeslægt – huset Bernadotte. Marskallen havde først opholdt sig på Koldinghus, men på grund af soldaternes fyring i alle skorstene brændte borgen, og Bernadotte måtte i huj og hast flytte sit hovedkvarter til Hindsgavl og siden

videre til Odense. Med sig havde han sin hustru og deres otte år gamle søn Oskar. Det var den selvsamme Oskar, der 40 år senere som Sverige-Norges konge sendte sine soldater til Fyn for at hjælpe Danmark mod prøjserne.

På Hindsgavl var kammerherreinden dog ikke glad for gæsterne, der havde larmet helt ubeskriveligt, "så kær dette sted er mig, var jeg færdig at forlade det, Gud lade aldrig sådan støj komme oftere". Det gjorde også ondt på hende at se alle gange, have og gård belejret med franske skildvagter.⁹

De fremmede tropper var kun i landet nogle måneder, og så kunne kammerherreinden ånde lettet op, mens et og andet pige hjerte nok bristede, da de spanske soldater drog bort.

Krigens skygge var dog ikke helt forsvundet fra Hindsgavl. I den sidste del af krigen 1807-14 havde Frederik 6. sit store militære hovedkvarter på Hindsgavl. Sent om aftenen den 4. januar 1814 kom Frederik 6. til Hindsgavl. Slottet var lige blevet overtaget af det nye ejerpar, Niels Basse Fønss og Louise Wedel-Heinen, og det stod måske stadig ubeboet hen. Hindsgavl lå strategisk godt for kongen. Her kunne han sidde i sikkerhed og alligevel være i tæt kontakt med sine forhandlere i Kiel.

Det kneb dog med pladsen og forplejningen, da kongen medbragte en talrig stab af embedsmænd og funktionærer, stald- og køkkenpersonale og over 100

heste. Det kongelige følge lagde beslag på ikke alene Hindsgavl, men også Middelfart og de nærmeste landsbyer. Allerede den 8. januar var der mangel på vin og øl. Hofmarskal Adam Vilhelm Hauch måtte i al hast skaffe 5-600 flasker rødvin og to tønder stærkt øl, hvilket ikke var nogen let opgave. Katastrofen lurede og en embedsmand noterede: "Vinen og øllet må endelig være her i rette tid, da vi i modsat fald vil komme i den allerstørste forlegenhed og nødes til at drikke surt, tyndt øl eller vand".

Fra Hindsgavl udgik flere kongelige breve og ordrer, og her førte kongen en del forhandlinger. Det var også på Hindsgavl, at Frederik 6. satte sig ved skrivebordet og den 16. januar 1814 satte sit navn på den fredsftale, som hans forhandlere på hans vegne havde underskrevet i Kiel to dage tidligere, og som skilte Norge fra Danmark. Hindsgavl var nok engang placeret centralt i Danmarkshistorien.

Kongen rejste fra Hindsgavl den 20. januar om morgenen. I 14 dage havde det frosset ned til -20 grader, og sneen væltede ned, hvorfor hjemturen til Sjælland blev særdeles besværlig. Kongens fynske dage havde på ingen måde være mindeværdige.¹⁰

Stamhuset

Få måneder efter, at de fremmede hjælpetropper i 1808 havde forladt Hindsgavl, åndede kammerherreinde Karen Basse Fønss ud. Det var den 26. juli 1808. Nogle mente, at hun bekymrede sig ihjel. De sidste år havde på ingen måde været nogen dans på roser. De økonomiske forhold på Hindsgavl var blevet noget trykkende, og uroen omkring krig og fremmede tropper gjorde ikke tingene lettere.

Da kammerherreinden ikke efterlod sig børn, havde hun allerede i 1803 lagt planer for godsets fremtid. Hun havde blandt andet bestemt, at Hindsgavl









Baron Otto Reedtz-Thott (1785-1862) og Caroline Amalie Fønss (1818-69). Parret blev gift i 1845.

Baronen havde tidligere været gift med Carolines tre år ældre storesøster, Julie, men hun var året før død i barselsengen. Søstrene Julie, Caroline og lillesøster Mathilde lagde blandt andet navn til tre skovplantager, nemlig Julieplantagen, Carolineplantagen og Mathildeplantagen, som alle tre blev anlagt af deres far, Niels Basse Fønss (Middelfart Museum).

aldrig måtte sælges eller ombyttes af nye ejere. Hindsgavl skulle for tid og evighed være ejet af den Fønss'ske slægt.

Det blev hendes brodersøn, Niels Basse Fønss (1793-1858), der skulle løfte arven. Det omfattende testamente opstillede en række krav og forhold, der skulle være i orden, før arvingen kunne tage over. Blandt andet skulle den gæld på 191.000 rigsdaler, der hvilede på godset, ryddes af vejen. Et par håndplukkede eksekutorer, nogle slægtninge, blev sat på opgaven med at nedbringe godsets gæld. Det var kammerherreindens slagplan, at det skulle ske ved salg af bøndergods, og man begyndte straks at sælge ud af gårde, men det viste sig at være ganske vanskeligt. Det var trange tider

efter krigen, og der var få penge mellem folk, så priserne var i bund og købelysten lille. Det blev absolut ikke lettere efter statsbankerotten i 1813. Derfor besluttede man at oprette et stamhus og overdrage arvingen resten af bøndergårdene, som ellers var bestemt til salg. Den nye ejer kunne så senere, når tiderne var bedre og priserne gunstigere, sælge gårdene og indfri gælden.

Niels Basse Fønss var kun 15 år, da fasteren, Karen Basse Fønss, døde og overlod ham Hindsgavl. Et par år blev herregården administreret af andre, men efter at Niels Basse Fønss i 1813 blev gift med den kun 17-årige Louise Wedel-Heinen fra Kærsgaard ved Brenderup, flyttede det unge par ind på Hindsgavl. Herregården blev samtidig etableret som stamhus, det vil sige en

slags arvelig fond, hvor godset udelt skulle arves af ældste søn.

Det unge par fik en svær begyndelse som stamhusbesiddere. De havde ikke alene arvet Hindsgavl, men også en række alvorlige økonomiske vanskeligheder. De beregninger, der var lavet ved stamhusets oprettelse, holdt ikke. Gælden var ganske vist blevet nedbragt en anelse, men hvis den skulle helt ud af verden, måtte alt bøndergodset realiseres. Niels Basse Fønss begærede derfor i 1819 nedsat en realisationskommission, der skulle tage arvesagen op til fornyet behandling. Gennem 10 år arbejdede kommissionen med sagen, som endte med, at stamhuset overgik til Niels Basse Fønss med tilhørende gæld, der dog skulle afdrages med et fast beløb om året. Der var i virkeligheden ikke blevet ændret noget væsentligt.

Hindsgavls forvandling

Med det unge ægtepars ankomst rykkede der en ny ånd ind på Hindsgavl. De havde på trods af den anstrengte økonomi store planer og begyndte blandt andet at forvandle parken og hele området omkring hovedgården. I 1700-tallet var der som nævnt anlagt en barokhave, og Adeler havde også anlagt en ny herregårdsallé fra Hindsgavl til Middelfart. Alleén gik gennem et typisk herregårdslandskab med store åbne marker til begge sider, men fulgte også skovkanten ved Øksneradeskoven noget af vejen. Herregårdsalleén var i øvrigt kun for herskabet, mens bønder og landarbejdere stadig måtte trække hen ad den gamle markvej.

Den gamle barokhave blev nu skabt om til en park i engelsk romantisk stil med store, sjældne træer, idylliske smådamme, gange og spredte lysthuse. Haven blev anlagt midt i en sværmerisk tid, hvor en drømmende overklasse var grebet af ideen om tilbagevenden til naturen, og det kom til at præge den nye have og dens







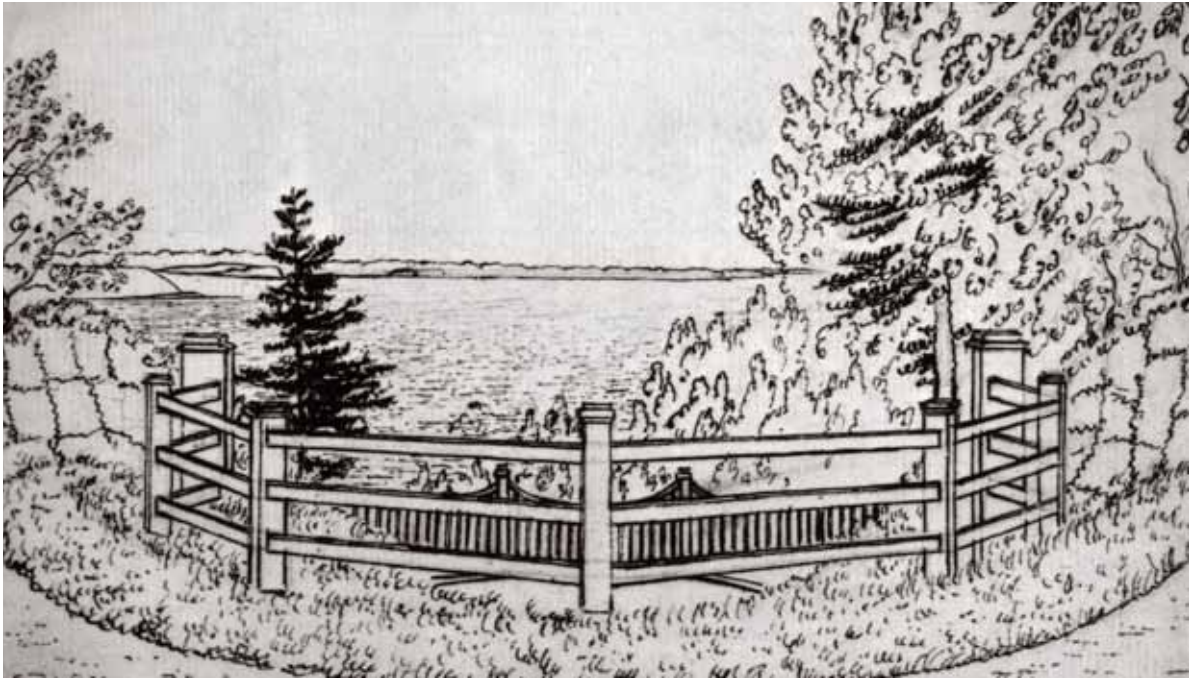
Det lille thehus ligger i slotshaven og bruges i dag til selskabeligheder.

udformning. Og i naturen omkring Hindsgavl havde man alle muligheder for at skabe en romantisk have. Barokhavens snorlige gange og alleer blev skiftet ud med slyngede spadserestier, der tog de gående rundt i landskabet med skinnende græsplæner, damme, busketter med rododendron og ældgamle træer. Der blev også plads til et rislende vandløb, der blev anlagt i havens udkant, og som fungerede som afløb for dammene. Kilden sprang blandt sirligt ordnede kampesten og løb ned i et lille bassin og videre ned mod Lillebælt.

Langs den fynske Lillebæltkyst blev der lagt en række udsigtspunkter, der helt i tidens ånd fik navne som Fruens Favoritsted, Abrahams Skød, Sorgenfri, Verdens Ende og Kanonen. Ved et par af udsigtspunkterne blev der også bygget små – og ganske simple –

barkhytter. Ved Sorgenfri er hytten bevaret, men den er bygget om, så der i dag står et lille hus i bindingsværk med stråtag. Hytten ved Sorgenfri er i øvrigt kendt for H.C. Andersens vers tilegnet den senere Christian 8.

Om sommeren, når det var godt vejr, dannede haven ramme om familielivet. Det var også her, herskabet tog sine gæster med hen. Hele haven var sikkert stærkt inspireret af tidens andre romantiske haver og måske især af Johan Bülow's haveanlæg på Sanderumgård (ved Odense), der også havde templer og lysthuse. Spor af den romantiske have kan stadig anes i dag. Tegneren og maleren Niels Ringe (1791-1854) besøgte haven, og han lavede omkring 1820 en række tegninger af haven. Han tegnede blandt andet nogle af udsigtsstederne, og her ses det, at disse var omgivet af nogle meget kunstfær-



Udsigtsplads i Hindsgavls have. Tegning af Niels Ringe. Ca. 1820 (Nationalmuseet).

dige rækværker. På en tegning, der viser dammen syd for hovedbygningen, ses et rundt lysthus. Og en anden tegning viser et "svejtserhus" i blå og gule farver, der minder om det thehus, der stadig findes i slotshaven.

Godsejerparret fik også bygget huse for godsets gifte folk, mens tjenestefolkene, gartneren og forvalteren boede på "gården". Materielhuset lå nede ved landingspladsen ved Fænøsund, og her var også "Smedjen" og "Beenshus", hvor skytten boede. Ladefogeden boede selvsagt i Ladefogedhuset, der lå længere mod syd.

Niels Basse Fønss anlagde også plantager, og der blev plantet træer hele vejen fra parken til den gamle Kongebrokov. Plantagerne fik navne efter døtrene Karen Julie (1814-44), Caroline (1818-69) og Mathilde (1829-1904). Det var sågar planer om, at den gamle

slotsbanke skulle laves til et engelsk anlæg, men den plan blev heldigvis ikke ført ud i livet.¹¹

Godsejerparrets mange planer gjaldt også andre dele af halvøen. Nye landarbejderhuse, som Julielund (Hjulmandshuset), Galsklinthuset og Oddehuset, blev strøet ud over landskabet, så de skabte en idyllisk helhed. Markerne langs stranden blev plantet til med nåletræer. Ved Kongebroen blev der i 1812 opført en større bygning, der blev brugt som gæstgiveri, Færgetroen. Det holdt dog kun nogle år, der var simpelt hen ikke grundlag for en kro på stedet, og så blev huset bygget om til oliemølle. Senere blev huset til godsforvalterbolig, og siden hen var det godsets skovridergård lige til 1921 – gården blev siden omdannet til restaurant og dansested under navnet Kongebrogården.

H.C. Andersen

Hindsgavl og dens romantiske have blev samlingssted for mange af datidens berømte mænd. Kong Frederik 6., kong Christian 8. og kong Frederik 7. gæstede flere gange herregården og dens have. I sommeren 1843 var det selveste H.C. Andersen, der besøgte stedet – ligesom han besøgte mange andre af landets herregårde. Det var første og eneste gang, den verdensberømte eventyrdigter gæstede Hindsgavl, men han blev meget begejstret for Hindsgavl, som han mente havde den smukkeste udsigt på Fyn.

Digteren opholdt sig ellers på Langesø, men i sin almanak noterede H.C. Andersen kort besøget under den 30. juni 1843: "Kørt til Middelfart, hvor der var marked, vi tilbragte dagen på Hindsgavl; hjem til klokken 12". En mere udpenslende fortælling findes i et brev til Henriette Wulff den 14. juli 1843: "Fra Langesø gjorde vi en dag udflugt til Hindsgavl, her har De været, her er smukt, ikke sandt, det punkt hvorfra man ser op i Koldingfjord minder mig forunderligt om bredderne ved Mälaren! Her i Fyn vil man nu have, det skal være en sydlig flod prospekt, men med den himmel vi have kan intet blive sydligt i vort, af os selv, højt skattede land; udsigten er svensk!"

I det lille lysthus Sorgenfri findes stadig et minde om H.C. Andersens besøg, da der er ophængt et hyl-

destdigt til kong Christian 8., som han skal være op-havsmand til. Det er ikke stor kunst, nærmest umulig, hvorfor der også er rejst tvivl om, hvorvidt det virkelig er Andersen, der står bag. Digtet lyder:

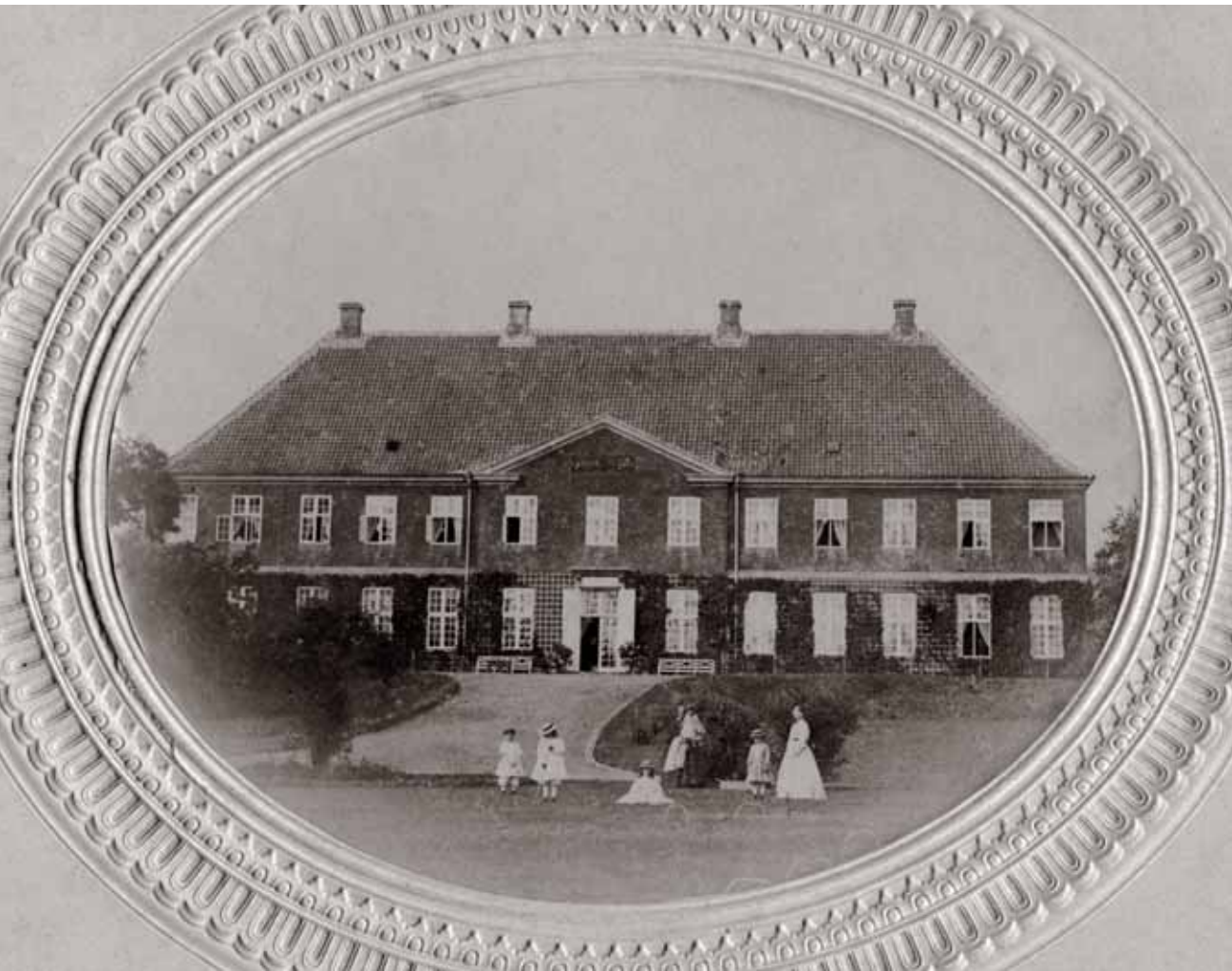
"Kong Christians milde blikke dvæled her,
hans herskersjæl sig for naturen bøjed,
thi milde følelser lå hans hjerte nær,
og småt med stort han kærligt sammenføjed,
derfor han kaldte stedet Sorgenfri,
og ønskede, sorg fra Hindsgavl måtte vige,
og mindedes her det Sorgenfri,
hvorfra han huldrigt [trofast] styred Danmarks rige".

Mødet med Hindsgavl gjorde øjensynligt stort indtryk, og Andersen glemte ikke stedet: Fem år efter, da veninden var på ferie ved Vesterhavet, skrev H.C. Andersen: "Når De rejser tilbage og kommer igen til Middelfart, må De endelig gå eller køre op til Hindsgavl, hvor Fønss bor, det er tæt bag Middelfart, og på et punkt i haven der, har De den smukkeste udsigt i Fyn, jeg tror næsten i Danmark, De må se den; dette Sted er så smukt, som noget ved Mälaren, det den mest minder om".



*Modsatte side:
Parti fra Hindsgavls Have, ca. 1910
(Odense Stadsarkiv).*

*Pigerne på slottet fornøjer sig med et slag kroket
i slotsparken ca. 1910 (Middelfart Museum).*





Hele forvandlingen af Hindsgavl blev fuldbåret med portbygningen Adelerhus og alleen fra Hindsgavl Slot til Middelfart og senere til enkesædet Grimmerhus.

Lazaret under treårskrigen

Under den slesvig-holstenske krig 1848-49 kom krigen igen tæt på Hindsgavl, som nok en gang fik en central placering i begivenhederne. Alt imens de slesvig-holstenske soldater trængte op igennem Jylland, var danske krigsskibe placeret i Fænøsund, godt skjult for fjenden.

I generalløjtnant Heinrich von Kauffmanns erindringer får man et lille indblik i livet på stamhuset. Kauffmann blev gift med Louise Mathilde, den yngste af Niels Basse Fønss' tre døtre. Han fortæller om, hvordan han og en bekendt under treårskrigen red lange ture med den unge herregårdsfrøken.

En af godsets tilhørende kirker, Vejlbj Kirke, blev i april 1849 taget til artilleridepot, og i sommeren 1850 blev Hindsgavl beslaglagt som lazaret, og kammerher-

reparret flyttede midlertidigt til Odense. Da den yngste datter blev gift, måtte bryllupsfesten foregå på Gaunø, hvor en anden datter boede.

I det tidlige forår 1851 fik Hindsgavl besøg af seks håndværksmestre, der lavede en vurdering af, hvad kammerherre Basse Fønss skulle have i erstatning for, at hovedgården var brugt til lazaret. Deres opgørelse giver et lille indblik i tiden som lazaret. På førstesalen var et par værelser blevet brugt til tyfuspatienter. Det gælder blandt andet et værelse i det sydøstlige hjørne. Opgørelsen viser, at stort set hele herregården havde været inddraget. Erstatningen omfattede blandt andet nye gulve og "en fuldstændig forfriskning" af de med smitstof befængte værelser (det vil sige afrensning og maling).

Treårskrigen var ovre, men konflikten om her-tugdømmerne og det sønderjyske var ikke løst. I 1864 blussede striden op igen, og den 1. februar spadserede tyske og østrigske tropper over Ejderen og videre op i Jylland. Danskerne opgav hurtigt Dannevirke og trak sig tilbage til skanserne ved Dybbøl.



Genfærdet “Den hvide Dame”

Den kendteste fortælling fra Hindsgavl handler om Den hvide Dame. Hver aften ved midnatstid spankulerer Den hvide Dame rundt i slotsparken. Hvis hun møder en mand, kommer hun straks nærmere med udbredte arme, men når spøgelseset kommer tæt på og tydeligt kan se, hvem hun har foran sig, så forsvinder hun straks med et hjertesuk.

Men hvem er Den hvide Dame? Sagnfortællinger vil vide, at hun er en ung brud, der skulle giftes med en herremand på Hindsgavl Slot. Hendes bryllupskaaret kom trillende hen ad landevejen, men da den pas-

serede forbi en dam, blev de fire heste så opskræmte af sælsomme skygger, at kareten væltede ud i vandet. Den hvide brud blev klemt fast mellem sædet og rejsegodset, så hun ikke kunne slippe fri og druknede.

På Hindsgavl ventede herremanden forgæves, og endnu hver nat kalder hans længsel den forsvundne brud tilbage. Ofte når herremanden spadserede i slotsparken om aftenen, så han en lysende hvid skikkelse, der vinkede til ham, men når han kom nærmere, forsvandt hun. Det forlyder i øvrigt, at ringen, der var tiltænkt brudens finger, stadig findes et sted på slottet.

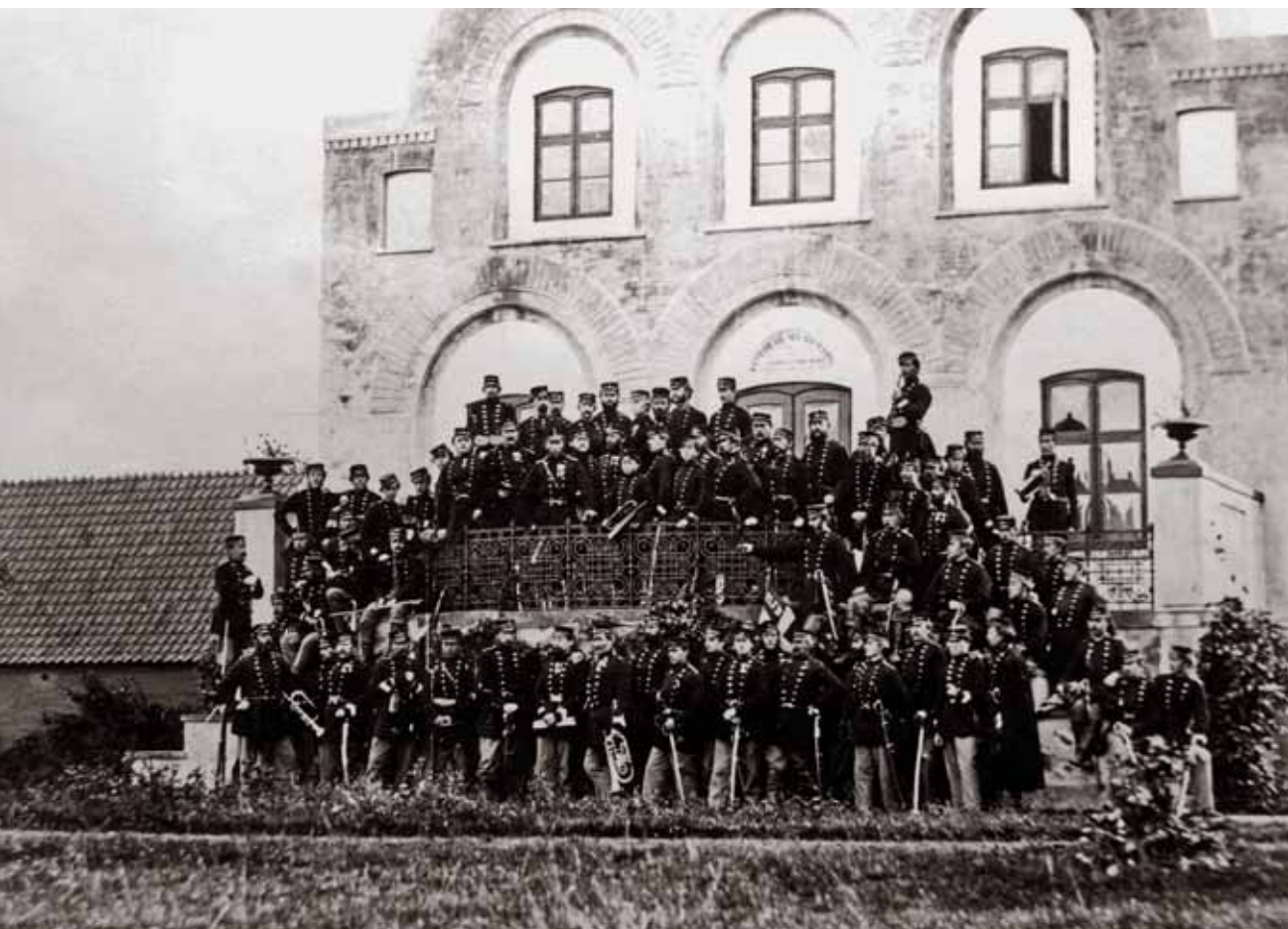




De to gamle kanoner har været med i Treårskrigen (1848-50) og igen i 1864, hvor de var i brug i en af de mange batterier på halvøen. De stod i mange år i slotsparken med løbene rettet mod Fænosund (Fyens Stiftstidendes pressefotosamling, Odense Stadsarkiv).

Kammerherre, hofjægermester Niels Basse Fønss (1827-1907) og hustru Marie, født baronesse Wedell-Wedellsborg (Middelfart Byarkiv).

Krigen 1864 satte sit præg på Hindsgavl og omegn. Her er officererne ved 11. infanteriregiment fotograferet ved Grimmerhus (Hærens Arkiv).





Slaget ved Dybbøl blev en ydmygelse, og den danske regering indså snart, at der måtte laves en våbenhvile. Mens der blev forhandlet om fred, blev Hindsgavl befæstet for at hindre tyskerne i at komme videre til Fyn. Mangt et træ blev fældet for at give plads til krigens mænd. Der blev bygget skanser og brystværn til dækning for infanteriet.

Da fredsforhandlingerne brød sammen, fortsatte tyskerne deres fremmarch, og blandt andet Als blev erobret. Der var også planer om at landsætte tropper på Fyn, men en ny fredsftale gjorde dem overflødige.

T.M. Trautner var læge ved hæren og stationeret på Hindsgavl, hvor han blandt andet fik en båd til sin disposition, så han også kunne tilse soldaterne på f.eks. Fænø. Der var nu ikke meget at bestille, og båden blev også brugt til meget andet. I sin dagbog noterede han den 23. juli: "Det er en mageløs natur, jeg har et stort værelse med dejlig udsigt over haven og Fænøsund til Fænø. Jeg har båd, og det er prægtigt at sejle rundt i disse prægtige sunde. Af og til fisker jeg. Vi lever et natliv.

Vi er på benene, så længe det er mørkt; først ved dagen sover vi, og om eftermiddagen rider jeg rundt til mine folk. Disse have det nu godt, at sige når det ikke regner; nogle have lavet løvhytter af gran og bøg, rigtignok noget utætte, men vejret er jo i reglen godt i denne tid; andre have gravet sig jordhuller med tag af græstørv".¹²

I efteråret blev freden sluttet. Danmark havde mistet hertugdømmerne.

En ny avlsgård

I sommeren 1858 døde den gamle kammerherre, og stamhuset gik videre til sønnen, der også hed Niels Basse Fønss. Vagtskiftet betød, at den gamle kammerherreinde flyttede ud af gemakkerne på Hindsgavl og ind i det nyopførte enkesæde, Grimmerhus.

Blandt den nye stamhusbesidders første opgaver blev opførelsen af helt ny avlsbygning, da den gamle brændte. Et voldsomt tordenvejr var den 2. oktober 1858 trukket hen over Fyn og Hindsgavl.



Grimmerhus

Kammerherre Niels Basse Fønss havde arvet Hindsgavl. Men det skete på visse betingelser. Han skulle blandt andet sørge for, at der blev taget hånd om kommende enker efter godsets ejer. De første mange år havde kammerherren nok at se til, og sagen var ikke rigtig aktuel, da kammerherren ikke havde en søn, der kunne tage over. Det kom der imidlertid i 1850, og så kom der gang i sagen.

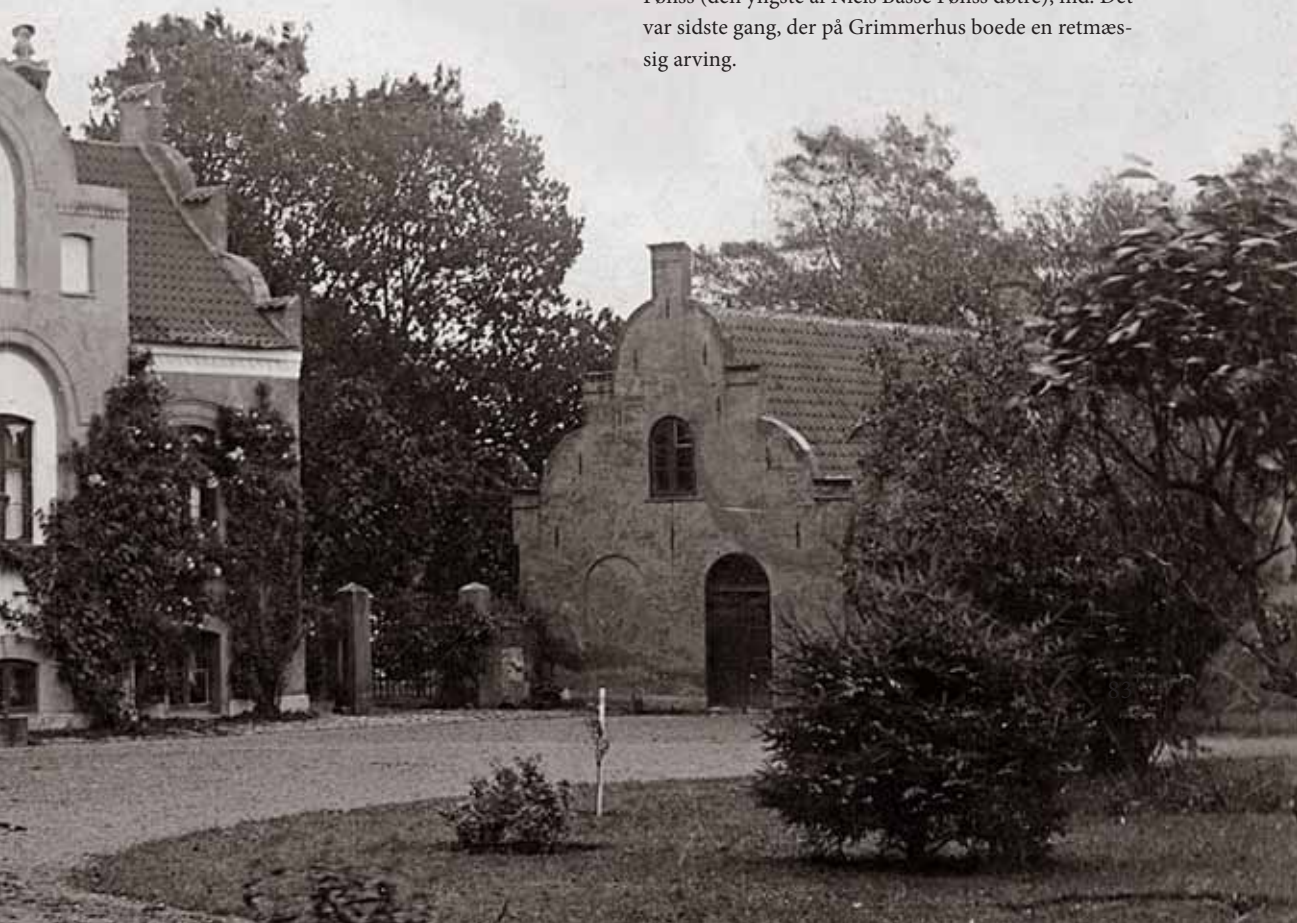
Der blev optaget et lån, og så gik den sygdoms- svækkede kammerherre i gang med planen. På mange herregårde var der tradition for, at de ældre godsejere trak sig tilbage i en fløj af hovedbygningen eller til en anden gård. Men Basse Fønss valgte en anden løsning. Han lod bygge et enkesæde ved Krybeskovens østside – mellem landevejen og stranden. Enkesædet fik navnet Grimmerhus efter Grimmermose og sagnet om en Grimmerborg. Hvad ordet "grimmer" kommer af, er meget usikkert, men nogle har gættet på, at det hentyder til det uvejsomme terræn langs kysten.

Stregerne til enkesædet Grimmerhus blev slået af den landskendte arkitekt J.D. Herholdt (1818-1902),

og han valgte at tegne en slags villa, som var noget forholdsvis nyt i Danmark. Den fritliggende villa var smukt og romantisk beliggende på en grund, der skrånede ned mod Lillebælt.

Da enkesædet stod færdigt, flyttede sønnen Niels Basse Fønss, der var nygift, ind. Enkesædet var dog tænkt som en "ældrebolig" for kammerherren og hans hustru, men da den gamle kammerherre døde året efter husets opførelse, blev det kun enken, som flyttede ind på Grimmerhus, mens sønnen rykkede ind på Hindsgavl. Grimmerhus virkede som enkesæde for Louise Basse Fønss, indtil hun døde af kræft i 1864.

Louise Basse Fønss blev den første – og eneste – enke fra Hindsgavl, der kom til at bo på Grimmerhus. Efter stormen på Dybbøl forlod Basse Fønss-slægten Grimmerhus, og enkesædet blev en periode brugt til indkvartering af soldater. Siden blev enkesædet lejet ud i kortere eller længere tid, og Grimmerhus var således bolig for blandt andet en premierløjtnant, en fabriksejer og en vinhandler. En periode stod enkesædet tomt, men i 1896 rykkede generalløjtnant Heinrich von Kauffmann og hustru Louise Mathilde, født Basse Fønss (den yngste af Niels Basse Fønss døtre), ind. Det var sidste gang, der på Grimmerhus boede en retmæssig arving.



Efter branden i 1858 blev en ny avlsgård opført. Hovedbygningens to lavere sidesløje, mod øst Kavalerfløjen og mod vest Fruerfløjen, havde hidtil været bygget sammen med den trefløjede avlsgård (kortet til venstre), men nu valgte man at sløjfe sammenbygningen. Der blev i stedet lagt en vej mellem hovedbygningen og avlsgården, så man for fremtiden lettere kunne komme frem med f.eks. slukningsmateriel (kortet til højre) (Kort og Matrikelstyrelsen).
Nedenfor: Kort over Hindsgavl og godssets marker. Kortet blev opmålt 1791, men blev rettet løbende, og kortet viser situationen efter 1810. Hindsgavl havde på det tidspunkt endnu sin barokhave (Kort og Matrikelstyrelsen).





En tid havde himmel og hav stået i ét, og midt i ragnarokket slog et lyn ned i avlsbygningerne, så det meste af den gamle bindingsværkslænge blev lagt i aske. Flammerne åd meget, men heldigvis blev hovedbygningen ikke berørt.

Opførelsen af en ny avlsbygning blev straks sat i gang, og bygningen stod klar året efter. Bygningen var i grundmur – det var solidt og svarende til tiden. Hovedbygningens to lavere sidefløje, mod øst Kavalersfløjen og mod vest Fruerfløjen, havde hidtil været bygget sammen med den trefløjede avlsgård, men nu valgte man at sløjfe sammenbygningen. Der blev i stedet lagt en vej mellem hovedbygningen og avlsgården, så man for fremtiden lettere kunne komme frem med f.eks. slukningsmateriel.

En brandtaksation fra 1859 giver et lille indtryk af Hindsgavls bygninger og deres funktioner. Taksationen fortæller blandt andet om en hestemølle i bindingsværk, en smedje og et mejeri, der alle var i grundmur, stalde for får, heste og køer, lader, fløjhuse til beboelse og køkken.

Den nye kammerherre fik snart andre og flere problemer på halsen. Den gamle Niels Basse Fønss var allerede før sin død gået i gang med at inddrage en række skov- og moselodder, der hørte til fæstegårdene i landsbyen Staurby. Den gamle godsejer havde nemlig gode erfaringer med at plante træer på dårlige jorder. Da faderen gik bort, blev det sønnen, der måtte føre

I midten: Odden, ca. 1910 (Odense Stadsarkiv).

Til højre: Personalet på Hindsgavl Slot omkring år 1900.

I den gamle kammerherre Niels Basse Fønss' tid gik livet endnu sin 'almindelige' gang på herregården, men efter herremandens død i 1907 rindede de herskabelige tider efterhånden ud (Middelfart Byarkiv).



Familien på Hindsgavl Slot omkring 1892. Fra højre genkendes kammerherrens datter Ellen, sønnen Frederik, den ældste datter Karen siddende i liggestol og dernæst husherren. Billedet er formentlig taget omkring Ellens konfirmation i 1892 (Middelfart Byarkiv).



projektet videre, og han satte gang i skovplantningen. Fæsterne var dog ikke begejstrede. De blev jo også frataget deres lodder, og det skabte en del bitterhed og debat, at kammerherren uden videre anlagde en ny fredskov, Staurby Skov (en fredskov var en skov, der var beskyttet mod rydning, kreaturgræsning m.m., og fredskovene var en reaktion på, at stadig mere skov var blevet ryddet). Bønderne gik rettens vej, men uden held. Og selv "Bondevennernes" fører, oberst A.F. Tscherning, deltog i debatten, da han skrev et længere indlæg i *Middelfart Avis*.¹³ Lige lidt hjalp det dog. Godsejeren fik sin vilje – og Staurby sin fredskov.

Herregårdsliv

Hindsgavl Gods var et lille samfund i samfundet. I årene 1850-1910 talte godssamfundet 40-60 personer, der boede på eller ved selve herregården (se tabel side 90). Dertil kom alle de andre, der arbejdede for herregården, men som boede andre steder.


Øverst på den sociale rangstige var selvsagt herskabet, og hovedbygningen og haven var rammen om det herskabelige liv. Herskabets børn havde f.eks. deres egne små haver ved siden af rosenhaven, anlagt i 1870'erne. Der var også en legeplads med gynger og vippe, og den lå klos op af to kastanietræer. Til herska-

bets adspredelser hørte en hviletime i lysthuset Abrahams Skød, en spadseretur i haven eller en sejltur til Fæno.

Blandt dem, der tøffede rundt i hovedbygningens gemakker og vartede herskabet op, var blandt andet en kammertjener, en kammerjomfru, en husholderske, en kokkepige og en stuepige. Der var et klart hierarki blandt de ansatte. I toppen var kammertjeneren og kammerjomfruen, og så fulgte husjomfruen, herskabskusken og kokkepigen, mens folk som barnepigen, vægteren, staldkarlen og køkkenkarlen lå i bunden.

Avlsgården havde sit helt eget liv – den var centrum for det arbejdsliv, der var knyttet til driften af landbruget, og som lå i hænderne på forpagteren, hvis godskontor lå i Adelerhus. I folkestuen, der lå i køkkenfløjen, kom en broget forsamling af ansatte, der talte mejerske, bryggerpiger, malkepiger, røgttere, avls- og arbejdskarle. Tyendet passede blandt andet herregårdens mange dyr, og røgterne fodrede og muggede ud i staldene, hvor blandt andet malkekøer stod på rad og række.

Noget tyder på, at man levede ganske godt på Hindsgavl, selv om godsets økonomi var mere end anstrengt. Nytårsaften blev der altid serveret flæskesteg for de ansatte i folkestuen, og hos forvalteren, i kammerstuen og i køkkenet stod menuen på en hel gås.¹⁴



Hultræet

Den gamle knudrede eg har oprindeligt stået ved vejen, der førte fra Middelfart til Hindsgavl. Den kendes som Kai Ahlefeldts Eg eller hultræet, da stammen på et stykke har delt sig og senere er vokset sammen igen, så der er dannet et hul.

I ældre tid var det almindeligt, at syge børn kravlede eller blev trukket igennem hultræer. Ifølge folketroen blev de helbredt for f.eks. engelsk syge og epilepsi ved sådan en tur. Man mente ligeledes, at det ville forbedre frugtbarheden.

Turen gennem træet skulle tages stiltiende ved midnatstid, og som en slags naturlig genfødsel skulle naturen føde den syge eller ufrugtbare med helende kraft eller direkte befrugtning. Efter folketroen var det heller ikke lige meget, hvilken vej man kravlede gennem træet. Valgte man den forkerte, ville turen have den modsatte virkning.³





Beboere på Hindsgavl Gods

	1787	1801	1834	1840	1845	1850	1855	1860	1870	1880	1890	1901	1906
Ejer (og hustru)	2	2	2	2	2	2	1	2	2	1	1	1	1
Børn			4	3	2	2		2	3	2	2	1	1
Slægtninge		2							1				
Forpagter + hustru		1	2	2	2	2	2	3	3		1		1
Børn			1	3	5	4	3	2					
Tjenestefolk	32	39	37	43	36	52	54	51	51	45	46	45	39
I alt	34	44	46	53	47	62	60	60	60	48	50	47	42

Modsatte side: Selskab ved Galsklinthuset, der var et af Hindsgavls yngste skovarbejderhuse fra ca. 1840. Det brændte omkring 1950. Billedet er taget omkring år 1900 (Middelfart Byarkiv).

Herskab og tjenestefolk på Hindsgavl omkring år 1900. Til venstre genkendes kammerherre Niels Basse Fønss. Til højre antagelig datteren frøken Karen, der styrede hus for ham. Midt i billedet forrest sidder kokkepigen Marie. Folketællingen fra 1901 nævner en kammerjomfru, en husjomfru, tre stuepiger, to kokkepiger og en bryggerpige. Der var også en første og anden tjener, første og anden kusk, en avlsforvalter og en gartner (Middelfart Byarkiv).





Fra sidste halvdel af 1800-tallet stammer en fortælling om, hvordan man ville indføre margarinen i folkestuen på Hindsgavl. Men den gik ikke, og de godt 30 karle og daglejere stillede sig op i slotsgården. De nægtede pure at arbejde, fordi de havde fået margarine på maden. Kammerherren spurgte hver enkelt: "Vil du gå i arbejde", og hver gang lød svaret: "Nej". Så spurgte han: "Hvis I får smør på brødet, vil I så gå i arbejde?" Alle svarede ja, og der blev aldrig mere serveret margarine på Hindsgavl.

I 1890'erne havde Hindsgavl også sin egen vægter. Alfred Johansen arbejdede i årene 1891-92 som gartnererelev på Hindsgavl, og han fortæller: "Vægteren med sin store hund sang vægtersangen hver natte time foran hovedtrappen. Han vidste altid, når gårdens folk kom hjem. Vi tre (gartnerereleverne) forsøgte alle kneb for at snyde os ind, men han vidste altid klokkeslettet dagen efter"¹⁵

De mange tjenestefolk havde deres særlige opgaver, men nogle gange var der fællesarbejde. Gartnererelev Alfred Johansen fortæller: "Om efteråret kom godsets forpagter på en bestemt dag med gæs. Indkørslen til avlsgården blev lukket og gæssene sluppet

løs, senere slagtet, og om aftenen blev der plukkegilde. Indbydelsen gik til hele gården, dog ikke karlene, jeg tror ikke, de var fine nok, men vi læringe fik nådigst en indbydelse. Og så plukkede vi alle gæs. Gartneren spillede på harmonika. Ved 10-tiden fik vi varmt øl. Jeg sled tappert med min gås og fik den også færdig. Nogle måtte have hjælp, andre tog let to"¹⁶

Det hele gentog sig, da humlen senere blev plukket. Igen var der harmonikamusik og varmt øl, som sikkert var lavet af Hindsgavls egen bryggerpige. I gartnererelev Alfred Johansens erindringer kan man læse, at hun var omkring 40 år i 1891 og havde en ganske ung kæreste inde i Middelfart. Det undrede alle, ja selv frøken Fønss. I folkestuen sagde man, at det skyldtes øllet, da hun lavede noget forfærdeligt godt øl, og især hendes gammeløl var en drøm. Gammeløllet blev kun drukket, når folk var i marken. I folkestuen stod en stor tønne "med vippelåg, som fordrede to hænder. Vi manglede aldrig øl på Hindsgavl"¹⁷

Skovbrug og jagt har siden tidernes morgen været en vigtig ingrediens i livet på Hindsgavl. På grænsen til Middelfarts jord opførte Hindsgavl allerede i midten af 1700-tallet et arbejderhus, Gammel Engelsborg.

Modsatte side: Hjulmandshuset, ca. 1910 (Odense Stadsarkiv). Huset blev opført omkring Niels Basse Fønss' overtagelse af Hindsgavl i 1814 og kaldt Julielund efter datteren Julie Elisabeth Fønss, der blev født samme år. I dag (øverst til højre) er huset bedre kendt som Hjulmandshuset.

Huset var opført som landarbejderbolig for Hindsgavl. Arbejderhuset var først bolig for en kusk med familie, men fra 1868 blev huset udlejet til godssets hjulmand, Peder Jørgensen, der fik 12 børn og døde i 1900. Også et par senere hjulmænd boede her. Middelfart Kommune fik Hjulmandshuset med i købet af Hindsgavlhalvøen i 1921, og i årene efter boede en skovarbejder i huset.



Skovridergård, ca. 1910 (Odense Stadsarkiv).



Postkort af Adelerhus, ca. 1930. Huset blev opført i 1852 og lå på grænsen mellem Middelfart og Hindsgavl, hvor Hegnetshus (eller Skyttehuset) havde ligget i århundreder. Adelerhus var bolig for godsforvalteren, og det var her, godskontoret lå 1852-1921 (Odense Stadsarkiv).



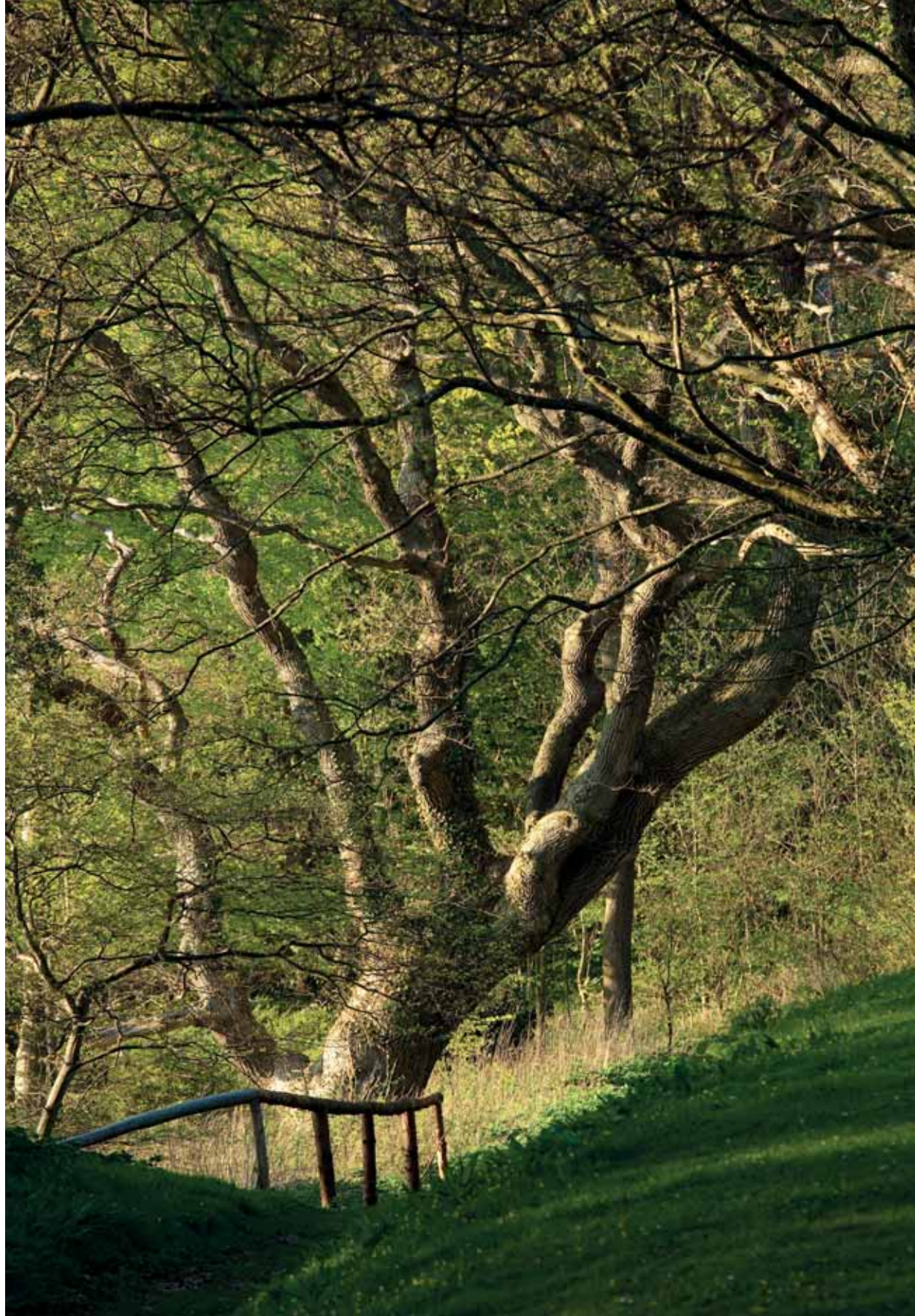


Placeringen var ikke tilfældig. Den var valgt for at dæmme op for middelfarternes ulovlige brug af skoven. Godset havde endnu to huse, der også lå, så beboerne kunne holde øje med skovene. I 1756 flyttede Hans Hansen Buchwald ind i Engelsborg. Han havde været kusk for godsejeren Niels Basse, og nu blev han skovfoged som en slags aftægt. Senere i 1852 blev Ny Engelsborg opført til godsets skovfoged – og huset fungerede som skovfogedbolig helt frem til 2007. Det nuværende Ny Engelsborg blev opført i 1892 efter en brand.

Godsets skovdrift blev vældig udvidet i midten af 1800-tallet, og i 1864 blev en rigtig skovrider knyttet til Hindsgavl og dets skove. I skoven lå skovarbejderhuset Galsklinthus, som blev opført, da plantagerne blev anlagt omkring 1830.

De fleste arbejdere var gifte folk, som boede i nogle af herregårdens huse, der blandt andet talte Kuskeshus, Benhus, Ladefogedhus, Oddehus, Julielund, Adelerhus, Grunerhus og Polakhuset (opført 1910). Fiskerens hus lå ved stranden neden for haven. Fiskeren stangede blandt andet ål i Fænøsund. Det var også fiskeren, der roede herskabet over til Fænø, når det skulle på udflugt. Børnene var lidt bange for den sidste fisker, da han havde mistet sin ene arm. Derfor havde han en træarm med en stor krog for enden, så han kunne gribe om åren med den.¹⁸

Smedjen lå nordvest for herregården, langs den gamle markvej, der gik langs skoven – lidt afsides, da den udgjorde en brandfare. Smedjen stammede fra tiden, før den nye allé blev anlagt, og i husets klinkedør skar alle svende deres navne.





Øverst: Fæno Badehotel, ca. 1910 (Odense Stadsarkiv).

Nederst: Teglgården, der her er fotograferet ca. 1920, lå på grænsen mellem Middelfarts og Hindsgavls jorder.

Gården havde navn efter et gammelt teglværk. Mod slutningen af 1800-tallet blev der bygget flere småhuse på stedet, der efterhånden blev til et helt lille fiskerleje.

Stedets charme tiltrak en del turister og kunstnere, og flere lokale familier tjente en ekstra skilling ved at tage sommergæster ind (Odense Stadsarkiv).



På udflugt til Hindsgavl

Middelfarts historie og sociale liv har i århundreder været flettet tæt sammen med herregården Hindsgavl. Hindsgavl var egnens økonomiske og kulturelle centrum. Godset ejede kirker og fæstegårde i et pænt stykke af Middelfarts opland, og godsets ejere var grundlæggere af industrier og institutioner i byen. Herregården og dens herregårdslandskab lagde dog også en begrænsning på byens udvikling. Det samme landskab virkede samtidig tillokkende på byens borgere.

Da 1800-tallet sang på sidste vers, begyndte det nye industriborgerskab at røre på sig. De søgte blandt andet ud i naturen, ud til badehoteller, dansepavilloner og andre udflugtsmål. Hindsgavlhalvøen fik også sine udflugtsmål. Der blev blandt andet serveret tevand i Hindsgavls fiskerhus og i arbejderhuset ved Galsklint. Der blev pensionat ved Teglgården, og fiskerne så deres snit til at leje en stue eller to ud til fine sommergæster. Det var en broget skare, som lagde vejen forbi halvøen. Blandt gæsterne var også kunstnerparret Agnes og Harald Slott-Møller, der fra 1897 lod sig inspirere af egnens smukke natur. Parret boede gennem flere somre ved Lillebælt og Fænosund. Det første år havde parret domicil i en villa ved Teglgården – muligvis Strandlyst – men ellers lejede malerparret sig ind i et skovfogedhus på Fæno.¹⁹



Niels Basse Fønss (1827-1907)

Efter Niels Basse Fønss' død i 1858 blev Hindsgavl overtaget af sønnen, der også hed Niels Basse Fønss. Han var udlært ved landvæsenet, og allerede i 1851 overtog han forpagtningen af landbruget. Han blev – i hvert fald i begyndelsen – anset som en dygtig landmand og indførte blandt andet sortbroget kvæg, sorte engelske grise og racefår på godset.

Niels Basse Fønss var gift to gange. Første gang med Fanny Manon Georgine Lowzow (1837-70), der døde den 25. juli 1870, og anden gang med baronesse Marie Louise Charlotte Vilhelmine Wedell Wedellsborg (1848-76), der imidlertid døde af tuberkulose, kun 28 år gammel. I første ægteskab var der fire børn, Karen (1858-1931), Agnes Sophie Louise Emmanuelle (1859-1918), Frederik Niels (1862-1922) og Fanny Julie Caroline Mathilde (1870-1971), og i andet ægteskab en datter, Ellen (1876-1949). Da hans hustruer hurtigt faldt bort, blev det kammerherren, som stod med opdragelsen af børnene.

Under krigen 1864 opholdt militærlægen T.M. Trautner sig hos Basse Fønss-familien, og han beskrev i sin dagbog Niels Basse Fønss og familien sådan: "Herren synes jeg ikke videre om, han er meget prosaisk og har ikke opfundet krudtet; vi spille jævnlig billard sammen, jeg har vundet hans hjerte ved at sy en hest sammen, som havde fået et slemt hudsår i panden, "at jeg ikke holdt mig for god til at hjælpe et dyr". Fruen er en prægtig kone, ægte dansk, lidt grundtvigianer med

sans for den smukke natur, poesi og musik. Et par yndige småpiger, Sofie 4 år, Karen 6 år (18. august) og en dreng 12 år, som jeg leger med; de holder af mig og hænger ved mig".²⁰

Niels Basse Fønss var en stor, svær mand med bakenbarter, og så var han aristokrat af den gamle skole. Han elskede sit Hindsgavl, som han sjældent forlod i længere tid ad gangen. Han prøvede bestandigt at holde sig på afstand af byen, men helt undgå den kunne han dog ikke. Familien brugte blandt andet Middelfart Kirke, og damerne deltog i byens velgørenhedsarbejde. Men Hindsgavl og skovene var hans enemærke, og han tillod absolut ikke, at radikale endsige socialister holdt møder i hans skove.

Det fortælles, at kammerherren gerne havde en ridepisk i hånden, og den var i stadig bevægelse. Hvis han en dag var i dårligt humør, så var synet af hans firspand nok til at få ham muntret op. Firspandet, der altid bestod af fire brune hannoveranske heste, var hans fryd. Hestene var spændt foran en smuk vogn med kusk og tjener i blå plydsbenklæder, lange støvler med gule kraver. Kammerherren følte sig bedst tilpas på ryggen af sin hest, altid en rød hoppe. Ofte red han ud for at se på godsets marker og skove.

Da kammerherren blev enkemand,

var det den ældste datter Karen, der var ugift, der holdt hus for ham. Den temperamentsfulde datter styrede enerådigt Hindsgavls husholdning. Det senere konservative folketingsmedlem Marie Antoinette von Lowzow, der var barnebarn af Niels Basse Fønss, beskriver en episode, hvor Karen opdagede, at en gaffel ikke var vasket ordentlig op: "Hun kaldte køkkeneleven, der havde ordnet opvasken, frem, holdt gafflen op for hendes næse og sagde: "So - svin - idiot". Om eftermiddagen kunne man se

pigebarnet, der nok kom fra et af husmandshusene, vandre [...] hen over gårdspladsen og ud ad vejen slæbende på sin kuffert, der indeholdt alt hendes jordiske eje".²¹

Barnebarnet Marie Antoinette von Lowzow fortæller også, at Niels Basse Fønss brugte en del banden og sværger, og særligt udtrykket "Fanden hente mig" indgik i næsten alle sætninger – "Fanden hente mig, om det ikke er sådan". Og måske tog Fanden ham til sidst på ordet og hentede ham. For da han døde den 30. december 1907 og skulle begraves i Kauslunde Kirke, som var blevet familiens begravelseskirke, blev det uvejr med en frygtelig snestorm. Det blev bælgrømt ved højlys dag, så rustvogn og begravelsesfølget måtte have lygter og fakler for at finde vej.

Datteren Karen flyttede til København, og det blev nu broderen, kammerjunker, senere hofjægermester, Frederik Niels Basse Fønss, som overtog Hindsgavl.

Kammerherre Niels Basse Fønss (1827-1907), fotograferet på trappen til Hindsgavl Slot i 1890'erne (Middelfart Byarkiv).

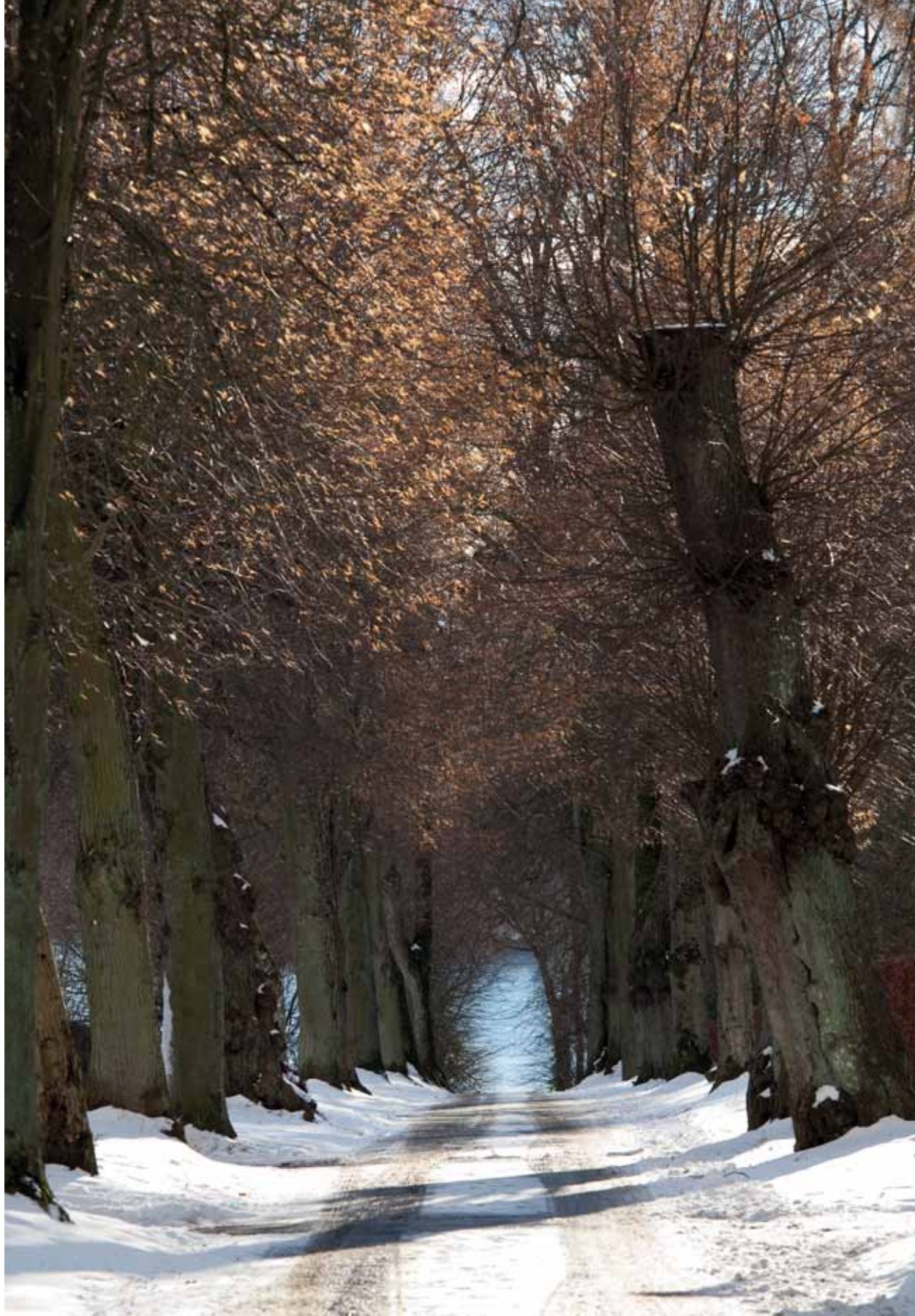




Vinter

























Stamhusets endeligt

Af Johnny Wøllekær

Tredje generation tager over

Efter Niels Basse Fønss' død i 1907 blev det sønnen, hofjægermester Frederik Niels Basse Fønss (1862-1922), der overtog Hindsgavl. Godset kæmpede stadig med en skrantede økonomi, og livet som godsejer blev ingen dans på roser.

Den nye godsejer var gift med Edele Margrethe Güldenchrone (1867-1947), også kaldet "Benna", med hvem han fik syv børn. Han havde ejet Billeshave, men efter faderens død blev Billeshave solgt, og familien flyttede ind på Hindsgavl. De ældste børn gik i skole i Middelfart og blev hver dag kørt ind til byen i hestevogn. Børnene blev siden indskrevet på en privat realskole i Fredericia, og de sejlede gerne over Lillebælt med færge eller med familiens lystbåd, Augusta.

Der blæste nu helt nye vinde på Hindsgavl, og den nye ejer satte straks sit personlige fingeraftryk, da en del funktionærer og arbejdere blev skiftet ud. Marie Antoinette von Lowzow husker, at hun som barn flere gange besøgte sin onkel Frederik på Hindsgavl, og hun fandt ham ganske hyggelig og sjov, men også "underlig": "Han indledte enhver sætning med følgende standardudtryk: "Vupti, obbedeldok, puttigami – afgang uden dyne!" – og så kom det, han ville sige".²²

En anden og mindre flatterende beskrivelse af livet på godset lyder: "Herregårdens ejer gik omkring i



skovene, plaffede sine dyr ned og fik takkerne hængt op med navn og dato. Administratoren kom en gang imellem over på stamhuset, holdt mønstring over ejer og bedrift og gav et par jagtmiddage. Det var det hele.”²³

Blodfornylelsen på Hindsgavl viste sig snart at være problematisk. Basse Fønss led af sindssygdommen Huntingtons chorea, som var en slags demenssygdom, der først viste sig i voksenalderen. Sindssygdommen gav sig udslag i rystelser og kramper, hvorfor den var meget smertefuld. Og det var sikkert en af grundene til, at godsejeren i perioder slog sig på flasken. Det blev fortalt, at han ofte sad i Middelfart, hvor han drak og spillede kort, men heldigvis kunne hesten, der var spændt foran hestevognen, selv finde hjem.²⁴

Den lettere sindsførirrede Frederik Niels Basse Fønss kom allerede i Billehavetiden i karambolage

med sine folk, og han blev i 1903 idømt en bøde på 300 kr. for vold og legemsbeskadigelse. Efter flytningen til Hindsgavl spidsede tingene yderligere til, og sygdommen tog mere og mere magten. I lange perioder var han indlagt på forskellige sindssygehospitaler og rekreationshjem. Sindslidelsen, som muligvis var arvelig og ramte flere familiemedlemmer, gjorde ham ude af stand til at drive godset – også selv om der ellers var meget vide rammer for, hvad en godsejer kunne gøre på den tid. Og det hele endte i en offentlig skandale.

En sindssyg skandale

Om morgenen den 27. november 1909 bankede det på Hindsgavls hoveddør. På trappen udenfor stod den københavnske overretssagfører Gunnar H. Sally.

Blandt de mange ansatte på Hindsgavl var også en gartner, der her er fotograferet sammen med sine folk i gang med arbejdet i slotshaven omkring 1900 (Middelfart Museum).

I årene ca. 1830-1860 blev der plantet flere nåletræer på Hindsgavlhalvøen. I 1870 havde skovene nået en sådan størrelse, at der blev holdt store auktioner over træet. I 1894 hærgede en stor storm skovene, og Hindsgavl Gods valgte derfor at genplante en del af plantagerne med løvtræer.



Ringenes herre

Et sagn fortæller om en mystisk fingerring, og sagnet begynder som et eventyr, men tag ikke fejl.

En gang for længe siden, så længe at ingen længere husker hvornår, kom en rejsekaret galopperende over vindebroen ind til kongeborgen. Portene blev lukket, og ingen så, hvad der foregik derinde, men mand og mand imellem talte man dog om, at en fornem dame var flyttet ind på Hindsgavl. Hun havde studeret hemmelige kunster i udlandet. Hindsgavls bønder så hende sjældent. Ingen så hende færdes ude, da hun det meste af tiden sad i sit tårnværelse. Alle bemærkede, at lyset brændte til langt ud på natten bag værelsets små, bly-indfattede ruder.

En aften kom en fremmed ridder til Hindsgavl, og han forstod på mystisk vis at smelte tårndamens hjerte. Hun glemte for en stund alt om sine ensomme studier i tårnværelset. Ridderen ville egentlig have været draget videre, da folk ventede ham, men kvinden fandt hele tiden på noget, der udsatte hans rejse. En dag, da han stod og skuede ud fra borgen, kom damen hen imod ham. Hendes blik drog ham på forunderlig vis, og med et råb kastede han sig i hendes favn. Den næste dag skænkede kvinden ridderen en guldring, hvor der på fladen var indgraveret små ansigter med hætter og kors. Det var en magisk ring, og hvis den, der bar ringen, brød et løfte, så var han (eller hun) fortabt.

Ridderens ulykke var, at han havde svoret en anden kvinde sin troskab. Da han blev grebet af samvittighedskvaler og ville svigte damen på Hindsgavl, blev han smidt i fangehullet. Han nåede dog, da han blev slæbt over vindebroen, at rive den gådefulde guldring af sin finger og kastede den i Lillebælts bølger. Ridderen vansmægtede sidenhen i borgens mørke og kolde kælder.

Sagnet fortæller, at en fisker, da han mange år senere stangede ål uden for Hindsgavl Slotsbanke, fiskede en guldring med et gammelt mønster op. Et barnebarn af Niels Basse Fønss (1827-1907) har fortalt, at hendes mor (Ellen Basse Fønss) ejede ringen i mange år, og i den tid blev familien hjemsøgt af flere økonomiske kriser, og da en "synsk mand" fik ringen i hånden, skal han have sagt: "Jeg ser manden, der har båret denne ring. Den har bragt ham ulykke". Og derfor havde han kastet den i havet, så den ikke skulle bringe ulykke til andre. Da Ellen Basse Fønss hørte dette, kastede hun straks ringen tilbage i vandet ved slotsbanken. Der ligger den antageligt endnu, men pas på. Ringen bringer ulykke!⁴





Han var ledsaget af kongens foged og to lokale betjente. De krævede en samtale med godsejeren. Om samtalens indhold forlyder intet, men resultatet blev, at hofjægermesteren lod sig føre til den nærliggende sindssygeanstalt. Årsagen til indlæggelsen var klar: Han var farlig for sine omgivelser.

Bag det dramatiske optrin stod hofjægermesterinden, som lå på Skt. Josefs Hospital. Hun havde fået sin

ægtemand tvangsindlagt på sindssygehospitalet i Middelfart, hvorfra han siden blev flyttet til Århus.

Tvangsindlæggelsen vakte pinlig opsigt i Middelfart og omegn. Flere aviser stod i begyndelsen uforstående overfor, hvorfor godsejeren skulle være farlig for sine omgivelser, og mente, at indlæggelsen var sket på en aldeles utiltalende måde. Ingen anede tilsyneladende, at hofjægermesteren var syg. Men så begyndte



Kammerherre Niels Basse Føns har samlet familien m.fl. foran hovedtrappen til Hindsgavl Slot, ca. 1900 (Middelfart Byarkiv).

Frederik Niels Basse Fønss (1862-1922) led af en frygtelig sygdom og blev den sidste stamhusbesidder på Hindsgavl (Middelfart Byarkiv).

skeletterne at vælte ud af skabet, og sagen blev godt avisstof. Nogle aviser gav sagen fuld dækning. Der blev talt om råddenskab i de højere kredse, og om gods-ejeren hed det blandt andet: "Hofjægermester Basse Fønss er en mand på 47 år. Han er, hvad der i reglen er tilfældet med vore adelsmænd, stærkt degenereret og svagt begavet. Der har aldrig bestået noget særlig godt forhold mellem ham og hustruen, og særlig galt blev forholdet, da han for et par år siden, efter faderens død, overtog Hindsgavl. Han er alkoholisk i meget høj grad, og i kønslig henseende så pervers, at han må betragtes som sindssyg, og han har opført sig på en så rå måde over for hustruen, at han ville være blevet straffet, hvis han var en fattig mand. Turen var da ikke gået til en nerveklinikk".

Aviserne begyndte at grave snavs frem og fortalte, at hofjægermesteren for en måned siden havde været i klammeri med hustruen, så hun måtte på sygehuset – en historie, som andre aviser i øvrigt kaldte det pure opspind. Men noget var der måske alligevel om snakken, for på et familieråd blev man enige om at få hofjægermesteren erklæret for umyndig og tvangsindlagt. Da Justitsministeriet godkendte umyndiggørelsen, blev hofjægermesteren transporteret til sindssygehospitalet.

Luften var tyk af rygter, intriger og mere eller mindre usande historier, og folkets dom over hofjægermesteren var ubarmhjertig. Han blev nærmest karakteriseret som det værste "uhyre" i miles omkreds. Selv de, som forsvarede hofjægermesteren, kaldte ham "et svagt begavet, men ejegodt menneske" med "enkelte koleriske anfald". De mest hårrejsende rygter gik ud på, at hofjægermesteren mishandlede sin hustru, slæbte hende rundt ved håret, sparkede og slog hende. Flere fortalte om, hvordan han under hendes seneste svangerskab gentagne gange havde slået og klemt hendes underliv og opfordret hende til at få abort.



Hvorvidt disse historier har noget på sig, står hen i det uvisse. Sikkert er, at det kom til en bitter familiestrid mellem Basse Fønss'erne og Güldencronerne, og en separation var uundgåelig. Hofjægermesteren fik desuden besked om at holde sig langt borte fra sin tidligere kone.²⁵

Under administration

Det hele begyndte at ramle for hofjægermesteren, og han blev umyndiggjort. Han forsøgte ganske vist at få afgørelsen ophævet igen, men det mislykkedes, og han mistede kontrollen over Hindsgavl. Der blev i stedet nedsat en kommission bestående af to slægtninge, grev Brockenhuus-Schack og grev Moltke, samt overretssagfører Hjalmar Jensen, som administrerede godset. Det skete omkring 1910, nogenlunde samtidig med at godsejeren fik sit syvende barn og blev separeret.

Selv om godset var gældsplaget, og hofjærgermesteren havde masser af problemer på nakken, så levede han stadig et liv i sus og dus. Af hofjærgermesterens private breve ses det, at han i årene 1909-11 bestilte 60 flasker champagne, 50 flasker whisky, 226,5 liter rødvin, 113 liter madeira og 180 flasker sherry!

Administrationskommissionen fik driften moderniseret og gik fra 1912 i gang med at sælge ud af fæstegodset. Hindsgavl havde som flere andre fynske godser holdt fast på deres fæstegårde meget længe, men nu var det forbi. Godsets økonomi var på vej mod afgrunden. Alt, hvad der kunne realiseres, måtte realiseres. Der blev holdt en auktion over ældre møbler og tæpper, som hofjærgermesterinden havde udrangeret inden sin bortrejse fra Hindsgavl.

Med mellemrum blev Frederik Basse Fønss udskrevet fra sygehuset, men det skete hver gang på betingelse af, at han holdt sig på behørig afstand af hustruen. I 1912 flyttede Basse Fønss fra Hindsgavl til Strandlyst ved Teglgård. Han var dybt forgældet, og Hindsgavl blev lukket ned. I 1914 vendte hofjærgermesteren kortvarigt tilbage til Hindsgavl, hvor der blev indrettet en lejlighed til ham, mens resten var aflåst.

Hindsgavl anno 1914

Hindsgavl havde ondt i økonomien, meget ondt. Herskabet levede ganske vist et ekstravagant liv, men det var for lånte penge. Gennem det meste af 1800-tallet slæbte godset rundt på en gæld, der hver gang blev givet videre til næste generation. Det var muligvis en af årsagerne til, at der tilsyneladende ikke blev ændret meget på selve hovedbygningen fra opførelsen i 1784 og frem til Foreningen Norden købte ejendommen. Da der i 1914 var bygningseftersyn, blev hovedbygningen beskrevet sådan:

Stueetagen:

- Prinseværelserne og kaffestuen
- Havestuen
- Dagligstuen til haven

1. sal:

- Drengenes værelser
- Kammerherrens kontor
- Billardstuen
- Den røde stue
- Hjørnestuen
- Den blå stue
- Det grønne værelse

Køkkenfløjen:

- Køkkengang
- Køkken
- Gangen ved pumpen
- Folkestuen
- Pige kamrene

Herremandsvældet brydes

Hindsgavls pengesager sejlede, godsejeren var sindssyg, og i 1919 fik godset så sit endelige dødsstød. Da vedtog Rigsdagen nemlig loven om lensafløsning, det vil sige opløsningen af len, fideikommissgodser og stamhuse. Det betød, at stamhuset skulle overgå til fri ejendom senest fra 1921. Det blev nu muligt at sælge hele godset, når der først var afleveret værdier og jord til husmandsbrug, sådan som lensafløsningsloven foreskrev! Og i 1921 blev Hindsgavl så afløst. Staten tog sin del af kagen, nemlig $\frac{1}{3}$ af værdierne, det vil sige ca. 160 hektar jord, som blev udstykket til en række husmandsbrug ved Billeshave, og en kvart million kroner af kapitalen.

I den situation var der ingen i familien, der hagede efter at slå klørerne i godset, og derfor blev





Hindsgavl sat til salg af hofjægermesterens værge, ritmester Clauson-Kaas. Men hvem kunne og ville købe? Middelfart Kommune havde gennem nogle år købt nogle småbidder af godsets jorder, og på et byrådsmøde diskuterede politikerne, hvorvidt de skulle slå til og købe en ordentlig luns. Der var to forslag, nemlig at købe "Vesterløkken" og en del af skovene. Eller betale lidt mere og få Grimmerhus med i købet. Byen talte kun 6.870 sjæle, og der var næsten ingen penge i kommunekassen, og derfor kom det til flere drøftelser. Til sidst enedes politikerne om at købe alt, hvad der tilhørte Hindsgavl af skov, jord og Grimmerhus. Prisskiltet lød på 680.000 kr. Fænø blev på samme tid solgt som privat ejendom til godsejer Carl Lawaetz (1868-1942), der i øvrigt havde vist interesse for at købe hele Hindsgavlhalvøen.

Med salget sluttede en epoke for Hindsgavl, og en ny skulle begynde. Middelfart Kommune var blevet godsejer – eller rettere jordbesidder – og det vakte en blanding af glæde, forundring og hovedrysten hos byens borgere.

Når byrådet vedede pelsen og handlede, så skal det ses i lyset af, at godset og dets jorder i mange år havde klemmt byen inde i et hjørne af Vends Herred og havde besværliggjort byudviklingen. Det var ingen ny tanke, at byen skulle overtage godset, snarere tværtimod. Allerede i 1907 bragte *Middelfart Avis* en artikel, hvor der blev slået til lyd for, at byen købte godset, så byen kunne få opfyldt ønsket om flere byggegrunde. Gennem flere år svirrede luften med planer for stamhusets udstykning, men byrådet stod vaklende, da byen fattedes penge, men til sidst slog byens vise mænd altså til.

Middelfart Venstreblad skrev efter købet: "Nogle er vel i almindelighed modstandere af kommunale ejendomserhvervelser såvel som kommunal drift. Andre ser først målet i hele Hindsgavls erhvervelse for

kommunen. Som denne handel er sket, kan der dog kun af blinde dogmatikere rettes ideale indvendinger derimod ... Det skulle jo netop være fordelene ved at få de smukke steder lagt i byens eje, at alle skal være ligeberettigede dertil". Herremandsvældet var nu brudt på Hindsgavl, og i hundredvis af nye huse er skudt op på de tidligere herregårdsjorder – i flæng kan nævnes Vesterløkken, Havreløkken og Hindsfred.²⁶

En af dem, der arbejdede for byens overtagelse af halvøen Hindsgavl, var den lokale købmand og bankdirektør A.C. Hansen (1818-99). Hans motiv var dog et lidt andet end bystyrets. Det fortælles, at Niels Basse Fønss engang havde nægtet bankdirektøren adgang til godsets park, da han var i et støjende selskab. Bankdirektøren blev flintrende arrig og oprettede en fond med det formål at få Hindsgavl over på Middelfarts hænder. Fondens midler blev faktisk ikke brugt til købet, men blev senere anvendt til at bygge rådhuset for. Det var dog med sikkerhed i fondens penge, at Middelfart købte godsets jorder og den store Kongebroskov ned til Lillebælt.

For Middelfart by havde længe ønsket at få fingre i herlighederne, og borgerne mærkede snart, at skovene var blevet "deres". Bæltbyens borgere fik nu chancen for at færdes overalt langs kysterne og i skovene. I september 1921 vedtog byrådet at anlægge en sti langs vandet, Kongebrosten, og året efter kunne arbejderbevægelsen for første gang demonstrere i Kongebroskoven! Det blev blot begyndelsen på en række grundlovs møder og 1. maj-fester i den tidligere herregårdsskov, som under herremandsvældet havde været lukket land. Byrådet besluttede også at lave en festplads ved Kongebroen, og der blev også lavet en restauration, nemlig Kongebrogården, der lå på samme sted som godsets skovridergård. Halvøen var som nævnt for alvor på vej til at blive hele Middelfarts fritidsområde.²⁷

Den dag i dag kan man færdes frit overalt på Hindsgavlhalvøen, der byder på varierede naturoplevelser i særklasse. - Fra den historiske slotsbanke over slotsparken til en nyanlagt dyrehave.

Halvøen vises frem

En solfyldt majdag i 1923 havde Middelfarts borgmester, Ehlert Nielsen, inviteret hele den danske verdenspresse til Middelfart og Hindsgavl. Den stolte borgmester, der var byens første folkevalgte – og socialdemokratiske – borgmester ville vise alverden egnens herligheder frem. Det gjaldt ikke mindst bæltbyens nye havn og Hindsgavl. I ca. 25-30 biler blev pressen kørt fra Middelfart, hvor flagene blafrede mod den skyfrie himmel, rundt på Hindsgavlhalvøen. Turen gik blandt andet forbi Teglgården, og kortegen gjorde holdt uden for sommerpensionatet Strandlyst, der i dagens anledning var flagsmykket. Man kom også til Hindsgavl Slot, hvor selskabet gik en tur i parken og sejlede et smut til Fænø og badehotellet. Turen rundt om Hindsgavlhalvøen sluttede på den kommunale Kongebrogård, hvor der var middag, taler og fest. Udenfor på en dansestrade spillede et 10-mands orkester.

Verdenspressen var charmeret, og i *Politiken* skrev en ung journalist (og forfatterespire) Emil Bønnelycke blandt andet: "Her vil gæsterne møde store landskabelige overraskelser, en smuk og sagnrig natur, et paradys ved Lillebælt, så sommerligt smukt et stykke natur, som måske intet andet sted i Danmark. Se Fænøsund og dø!"

Hofjærgemester Frederik Niels Basse Fønss døde i 1922 på en nerveklinikk i Hornbæk og blev begravet i stilhed i familiens gravkapel i Kauslunde Kirke. Hans bortgang satte også et endeligt punktum for Hindsgavl som privatejet herregård. En ny ejer var klar til at tage over.









Nordens borg

Af Jørgen Thomsen

Helge Bruhns besøg

Foreningen Nordens danske afdeling er oprettet i foråret 1919 efter forberedelser, som strakte sig tilbage til krigsårene, hvor de tre skandinaviske lande havde kunnet holde sig uden for det store verdensopgør. Det samarbejde, som havde fundet sted i krigsårene, satte betydende kræfter i de tre lande sig for at videreføre efter krigen, nu med en mere folkelig forankring, og snart efter udvidedes kredsen til også at omfatte Finland og Island.

Den danske afdeling af Foreningen Norden fik allerede i 1920 en ny sekretær, nemlig kaptajn og senere oberstløjtnant Helge Bruhn, der før 1. verdenskrig bl.a. havde gjort sig bemærket som idémænd bag det danske idrætsmærke, og det var Helge Bruhn, der i sin nye position blev opmærksom på muligheden for at indrette hovedbygningen på Hindsgavl til brug for Foreningen Norden.¹

I første omgang havde Helge Bruhn tænkt på andre muligheder. Efter krigsafslutningen var barakker fra en række militærlejre billigt til salg, og kaptajnen havde udpeget et sted ved Dragsholm på Sjælland, hvor han mente, der kunne oprettes en sommerlejr til formålet. Den plan led imidlertid hurtigt skibbrud, da ejeren aldeles ikke syntes, han skyldte de højere samfundsinteresser noget lige efter lensafsløsningslovens



Oberstløjtnant Helge Bruhn (1872-1951) var endnu kaptajn, da han som sekretær for den nystiftede Foreningen Norden i begyndelsen af 1920'erne undfangede og fik gennemført ideen om at anvende Hindsgavl som foreningens danske møde- og kursussted. Han endte sin militære karriere i 1932, men fortsatte som direktør for A/S Hindsgavl helt til 1945 (Elfelt fot. 1942, Det Kongelige Bibliotek).



Generaldirektør Michael Koefoed (1867-1940) var formand for Foreningen Norden i perioden 1920-1939 og dermed også i den periode, da foreningen reelt overtog Hindsgavl som mødested gennem det til formålet dannede aktieselskab (Elfelt fot., Det Kongelige Bibliotek).

gennemførelse. En anden af Helge Bruhns planer – om at anvende Fregatten Jylland til kursussted – opgav han selv efter en inspektion af skibet, og i efteråret 1921 var han tilfældigt på besøg på Hindsgavl, hvor en af hans nære venner, ritmester G.A. Clauson-Kaas, fungerede som godssets værge.

Helge Bruhns besøg fandt sted samtidig med, at repræsentanter for Middelfart Byråd var til møde med Clauson-Kaas om køb af en del af godset. Under opholdet på det møblerede, men i øvrigt ubeboede slot var tanken om, at Hindsgavl måske kunne blive Foreningen Nordens kommende samlingssted, slået ned hos Bruhn, og under en pause i forhandlingerne med byrådsudvalget havde han derfor forelagt sin tanke for Clauson-Kaas ved at spørge, om det var muligt at anvende slottet i den

følgende sommer. Bruhn har selv berettet om resultatet af sit initiativ en halv snes år senere:

“For ritmesteren, som straks opfattede hele perspektivet i planen, kom dette spørgsmål ret tilpas, da byrådet på det tidspunkt egentlig ikke ønskede at erhverve hovedbygningen og parken, og med den for ritmesteren egne hurtighed til at træffe dispositioner gav han på stående fod det tilbud, at Foreningen Norden måtte låne slottet, som det stod møbleret, det kommende år, samt at foreningen kunne leje slottet det følgende år og fem år frem i tiden for en leje af 6.500 det første år, stigende med 500 kr. årligt, samt, hvad der var det mest afgørende, at foreningen i samme tidsrum kunne få forkøbsretten til slottet, parken, Sudden, Gl. Slot og Julieplantagen” – med andre ord det, som Mid-

delfart Kommune ikke havde vist interesse for, og som kommunen ikke købte i løbet af 1921.²

Clauson-Kaas, der tidligere havde været en af initiativtagerne til anlæggelsen af en galopbane i Klampenborg, havde også en militær baggrund, og de to herrers møde på Hindsgavl fik vidtrækkende konsekvenser. Helge Bruhn havde – syntes han selv – fået et enestående tilbud ved at få slottet gratis på hånden til mødevirksomheden i 1922, og hans formand, generaldirektør Michael Koefoed, var da også straks med på de

indledende dele af planen. Til gengæld var Koefoed afvisende over for, at foreningen skulle binde sig til et køb – dertil stod foreningen endnu på alt for svage fødder.

Det første kursus

Nordens Sommeruniversitet var betegnelsen for det kursus, som blev afholdt på Hindsgavl i dagene fra den 16. juli til den 1. august 1922 med deltagelse af 38 mandlige og 29 kvindelige studerende fra de tre



Den grønne dagligstue på Hindsgavl Slot ca. 1920 (Middelfart Museum).



Gruppefotografering var tidligere meget brugt ved kurser, stævner og årsmøder i en tid, hvor identifikationen med folkelige bevægelser nok var stærkere end nu. Her er deltagerne i Det Kooperative Fællesforbunds stævne stillet op til fotografering uden for Hindsgavls hovedfløj i sommeren 1928 (C. Liisberg fot., Arbejderbevægelsens Bibliotek og Arkiv).

nordiske lande, 22 fra Norge, 17 fra Sverige og 28 fra Danmark. Et lignende kursus havde året før været afholdt i Norge. Professor i historie ved Københavns Universitet Aage Friis stod for den indholdsmæssige del af kurset på Hindsgavl, mens Helge Bruhn selv fungerede som vært og hans svigerinde som værtinde.

En af deltagerne i det første kursus har beskrevet sit møde med Hindsgavl i sommeren 1922 således: "Det var med en underlig følelse, vi betrådte slottet, som lå der næsten som et torneroseslot. I 14 år har hovedbygningen ikke været beboet. Den nu afdøde ejer havde kun benyttet et par af værelserne. Gammel, indelukket luft slog os i møde, da vi trådte ind i værelserne med deres svære, dobbelte gardiner. Kun enkelte møbler fandtes der. I køkkenet ikke en ske eller en kop, ikke en gryde eller kasserolle. Støv og stilhed overalt".³

Det var noget af et vovestykke, Helge Bruhn havde indladt sig på ved at henlægge kurset til Hindsgavl. Dels skulle lærere og foredragsholdere jo skaffes langvejs fra, og dels rummede slottet langt fra overnatningsmuligheder til de mange gæster og hjælpere. Til brug for de mandlige studerende blev der derfor oprettet en mindre teltby på den ydre gårdsplads, mens størstedelen af de kvindelige deltagere overnattede i hovedbygningens østfløj og resten i Vestfløjen, ja muligvis var det allerede ved denne lejlighed, at der blev tilbudt overnatningsmulighed i den gamle herskabsstald med de tilhørende karlekamre, selekamre osv. i Kavalersfløjen.

Der var i det hele taget noget feltfodsagtigt over arrangementet. Fra hærens depoter var der lånt jernsenge, der var udstyret med halmmadrasser og tunge tæpper, og en norsk deltager sørgede for, at det hele fik







en yderligere militær indramning, ved at han trofast morgen og aften blæste henholdsvis reveille og retræte, formentlig på en medbragt trompet. Helge Bruhn krævede orden i rækkerne, og når de tre landes nationalsange var afsunget kl. 22.30, skulle der være ro til næste morgen kl. 7.30. Deltagerne fra de tre lande var i øvrigt blandet så godt, det var muligt, og der er ingen tvivl om, at deltagerne fik et minde for livet.

Kendte danske videnskabsmænd, højskolefolk og politikere bidrog ved deres fremmøde til at give det hele karakteren af et nybrud, og på en todages udflugt til det netop genvundne Sønderjylland med besøg på Askov Højskole og i Ribe fik deltagerne også lejlighed til at overvære et folkemøde i Skibelund Krat, hvor sønderjydernes fører under udlændigheden, redaktør H.P. Hanssen, holdt tale. Efter et besøg på Koldinghus satte den store gruppe atter næsen mod Hindsgavl.

De norske og svenske deltagere fik en times daglig undervisning i dansk, men ud over det faglige program blev der også budt på underholdning af tilrejsende kunstnere. Størst lykke gjorde nok skuespillerinde ved Det kongelige Teater, fru Betty Hennings, der blev hentet på Middelfart Station i en gammeldags, blomstersmykket jagtvogn med seks cyklende mandlige studerende foran og seks hvidklædte kvindelige studerende efter vognen – alle iført deres forskelligartede studenterhuer. En del af Middelfarts bedsteborgere var også kommet til stede og hørte hendes oplæsning, bl.a. af H.C. Andersens eventyr. Bagefter var der punch og taler, og aftenen sluttede med et stort bål i haven, “og mens røgen drev ud over Lillebælts blanke vand, lød sangen fra de unge, der stod forsamlede om det blussende bål”. Ikke underligt, at det den aften kneb for Helge Bruhn at få sengetiderne overholdt.⁴

Hofjærgermesterens jagttrofæer hang endnu i hovedbygningens indgangsparti, og familiens gamle gyldenlæderstole kom for en sidste gang til ære og



Chr. H. Olesen (1885-1960) var direktør for A/S Hindsgavl fra dets oprettelse og til sin død, og han fulgte med levende interesse udviklingen af stedet gennem de næsten fire årtier, ligesom han var stærkt engageret i at samle midler til det ofte nødlidende foretagende (Pressehuset fot. 1959, Det Kongelige Bibliotek).

værdighed i slottets sale, men den givetvis stærkt medtagne bygning og de primitive overnatnings- og vaskeforhold var noget, som deltagerne hurtigt lærte at se bort fra og i stedet fokusere på de mere positive sider ved opholdet. Flere af hinanden uafhængige beskrivelser af kurset er enige om at fremhæve det høje humør, der prægede kursusdagene, og da kurset var overstået, havde Helge Bruhn da også fået det, som han ville have det. Nu skulle der smedes, mens jernet var varmt.⁵

Dannelsen af et aktieselskab

Ritmester Clauson-Kaas' tilbud til Foreningen Norden kunne nu drøftes i lyset af det heldigt gennemførte kursus, og selv om bl.a. Valdemars Slot på Tåsinge en overgang også var inde i billedet, koncentrerede Foreningen Nordens bestyrelse sig snart om mulighederne på Hindsgavl. Man besluttede således bl.a. at arrangere et kursus for nordiske lærere og lærerinder i sommeren 1923 og samtidig at udlåne slottet til en nordisk husmoderkongres, foranstaltet af De Danske Husmoderforeninger.

Helge Bruhn var samtidig rundt med hatten i hånden og forstod hurtigt, at han for at overvinde bestyrelsens modstand mod selv at udnytte forkøbsretten var nødt til at alliere sig med ledende erhvervsfolk og sammen med dem finde et alternativ til foreningens direkte køb.

Et par af de første, han vandt for sagen, var den tidligere konservative politiker og ingeniør Alexander Foss, der var medejer af F.L. Smidth & Co., og direktør Chr. H. Olesen, der i 1920 havde efterfulgt sin far som administrerende direktør for De Danske Spritfabrik-



ker, og som tidligt var kommet med i Foreningen Nordens arbejde.

Den strategi, man nu valgte, var såre enkel: Hindsgavl skulle ikke overtages af Foreningen Norden, men af et aktieselskab, der skulle oprettes til formålet – og for at lægge pres på beslutningstagerne kom det allerede den 11. juli 1923 til et møde på højesteretssagfører Ellis Henriques' kontor i København, hvor bankdirektør J. Hassing-Jørgensen, ingeniør Svend Koch og Helge Bruhn undertegnede en stiftelsesoverenskomst for A/S Hindsgavl med det udtrykkelige formål “at erhverve og udnytte Hindsgavls hovedbygning m.v., navnlig ved fortsat udleje til Foreningen Norden, samt eventuelt at afhænde ejendommen m.v. helt eller delvis”. Aktiekapitalen var i første omgang fastsat til 10.000 kr., hvoraf de tre stiftere tegnede sig for tilsammen 20 %.⁶

Det stod formentlig klart for de tre stiftere, at det aldrig ville blive nogen blomstrende forretning, aktieselskabet nu forsøgte at tage op, og det var med det samme tydeliggjort, at man ikke skulle forvente at tjene stort på sine aktier. Stiftelsesoverenskomsten fastslog nemlig, at Foreningen Norden altid skulle have ret til at overtage aktier i selskabet til kurs 100.

Den første aktiekapital var imidlertid langtfra tilstrækkelig til at overtage slottet og det store tilhørende park-, skov- og naturområde, man havde fået på hånden fra Basse Fønss-familiens dødsbo, og i de vedtægter for aktieselskabet, som blev godkendt på mødet i juli 1923, var bestyrelsen da også bemyndiget til at udvide aktiekapitalen indtil 100.000 kr., og her var det samtidig fastlagt, at aktierne i selskabet maksimalt kunne bære 4 % i udbytte. Så hvis man tegnede aktier, skulle det i hvert fald ikke være for fortjenestens skyld.

Direktør Chr.H. Olesen blev med det samme valgt som formand for det nye aktieselskabs bestyrelse, og inden han ville optage forhandling med dødsboet, ville han være sikker på, at den fornødne aktiekapital kunne skaffes til veje, og at der gennem Foreningen Norden kunne stilles det fornødne beløb til rådighed til den årlige drift.

Da betingelserne var klarlagt, samlede det nye selskabs bestyrelse med andre af initiativtagerne på Hindsgavl i oktober 1923 for ved selvsyn at forvisse sig om, at slottet var egnet til det påtænkte formål og i en stand, så man kunne stå sig ved at overtage det. Da denne hurdle var overvundet, og renoveringsbehovet var opgjort til 20.-30.000 kr., enedes bestyrelsen om at søge tilvejebragt en samlet aktiekapital på 100.000 kr., og ingeniør Foss bidrog stærkt til den gode stemning ved på forhånd at garantere for 10 % af beløbet under forudsætning af, at bestyrelsen magtede at indsamle resten.







Ved samme tid fik bestyrelsen for Foreningen Norden løst spørgsmålet om tilskuddet til den årlige drift på en tilfredsstillende måde, bl.a. gennem fonds-tilskud. Da aktieselskabet samtidig havde fået afklaret, at dødsboet var villig til at afstå slottets hovedbygning med tilhørende forpagterbolig samt i alt 93 tønder land park, eng og skov for et beløb på 150.000 kr., udsendte aktieselskabet i januar 1924 indbydelse til aktietegning til en begrænset kreds af personer, men samtidig med særdeles indflydelsesrige politikere som anbefalere. Ud over Foreningen Nordens formand, Michael Koefoed, var prospektet således anbefalet af den mangeårige Venstreleder, J.C. Christensen, den konservative Alexander Foss, den radikale Ove Rode og socialdemokraternes leder, Thorvald Stauning.⁷

Af indbydelsen fremgik det, at hensigten var at skabe "et fredlyst sted, der til alle Nordens lande kan bære vidnesbyrd om gammel dansk kultur og typisk dansk landskabelig skønhed", ligesom man fremhævede stedets skønne beliggenhed ved Fænøsund og Lillebælt og "den herlige park og skov, der hører til

ejendommen, selve stedets ærværdige karakter, den lette adgang, der er til derfra at gøre udflugter f.eks. til Sønderjylland" osv.

De økonomiske forhold var ikke særligt lyse, da indbydelsen til aktietegning blev sendt ud mindre end to år efter det store sammenbrud i dansk bankvæsen ved Landmandsbankens krak, men sympatien for det beskrevne formål var åbenbart stor, for allerede efter en måned havde man fået tegnet aktier for det fulde beløb, og man stoppede først, da aktiekapitalen havde nået 114.000 kr. En række af de tegnede aktier blev ligefrem tegnet som gaver til Foreningen Norden, således at denne allerede fra starten blev aktionær i selskabet. Og den 21. marts 1924 opnåede aktieselskabet herefter skøde på ejendommen.

De indledende øvelser

Det var naturligvis ikke holdbart at tilbyde gæster overnatning i telte på gårdspladsen eller i selekamre, foderrum og bokse i den tidligere herskabsstald, og derfor indrettede man allerede i foråret 1924 de første gæsteværelser i det, der nu kaldes Kavalerfløjen. Samtidig blev de første seks toiletter med rindende vand installeret i hovedbygningen, ligesom man efter års nedlukning måtte ofre en del kræfter på nødvendige reparationer i hovedfløjen.

Ved møderne i sommeren 1923 havde hovedbygningen endnu været møbleret med dødsboets inventar, men da der i foråret 1924 blev afholdt auktion over indboet, lykkedes det for aktieselskabet kun at redde en mindre del af det gamle inventar, f.eks. møblerne i hasesalen og en del spejle og lysekroner, men ellers var slottet ribbet for alt, og Foreningen Norden, der nu lejede sig ind hos aktieselskabet, indkøbte derfor senge, madrasser, servanter, kommoder, spejle og stole samt meget andet til indretning af gæsteværelser. Indkøbet





fandt sted ved Justitsministeriet, der netop på denne tid var ved at tømme Horserødlejren, som under 1. verdenskrig havde tjent til internering af russiske krigsfanger, der var overført fra Tyskland. Inventaret på den fine herregårds gæsteværelser stammede således i stort omfang fra en tidligere fangelejr, men det satte efter alt foreliggende ikke nogle større skår i glæden over det nye kursussted.

Efter nogle år viste det sig dog, at de meget solide jernsenge vakte gæsternes mishag, og de blev derfor relativt hurtigt udskiftet.

Mens Foreningen Norden fra begyndelsen havde sørget for indretningen af gæsteværelserne, påhvilede det aktieselskabet at møblere de rum i hovedbygningen, som var blevet tømt ved auktionen i 1924, og selv om man var nødt til at begynde med kurvemøbler, lykkedes det takket være gaver og indkøb fra Frederiksborg Slots magasin i løbet af nogle år at få givet hovedfløjen et nogenlunde stiligt præg.


I de følgende år blev der langsomt, men sikkert tilvejebragt en større værelseskapacitet, bl.a. ved indretning af gæsteværelser i loftsetagerne i Kavalersfløjen og senere også i Fruerfløjen, ligesom man ændrede nogle rum i hovedfløjen til gæsteværelser, sådan at man i 1933 var nået op på 34 dobbeltværelser og 32 enkeltværelser med en samlet kapacitet på 100 gæster. Hertil kom indkvarteringsmulighederne for funktionærer og andre ansatte.

De første års kurser

Da Helge Bruhn i 1933 så tilbage på de første 10 år som leder af aktiviteterne på Hindsgavl, kunne han berette om tydelig fremgang. Foreningen Norden havde haft kurser for lærere fra både folkeskolen og andre skoleformer, for journalister, for folk fra erhvervsliv og handel, for landmænd, for arbejdere, for studerende



og for gymnasiaster. Men herudover var foreninger og institutioner med sociale, kirkelige og politiske formål nu begyndt at bruge Hindsgavl til møder i de perioder, Foreningen Norden ikke selv udnyttede. Endelig var norske og svenske skoleklasser begyndt at bruge det spartansk indrettede skoleherberg, der havde fundet plads længst væk fra hovedfløjen sammen med en mindre foredragssal. I 1933 var slottet således i brug fra den 20. maj til den 2. september, og hertil kom, at det årlige nordiske møde for gymnasiaster i mange år var placeret i oktober. Alt i alt betød det, at Hindsgavl ved denne tid årligt var nået op på 1.200-1.400 gæster. Helge Bruhn mente selv, at den positive udvikling ikke kun skyldtes stedet.



Kaptajn Jespersens sundhedsstævner

En helt særlig status fik gennem årene kaptajn Jespersens sundhedsstævner på Hindsgavl. Kaptajn J.P. Jespersen var født i Lumby ved Odense og var uddannet lærer fra Odense Seminarium, før han gik militærvejen. I årene op til og omkring 2. verdenskrig var kaptajn Jespersen vel nok landets førende sundhedsapostel, og når hans stemme hver dag gennem 25 år gjaldede ud i æteren i radioens morgengymnastik, fik danskerne læst og påskrevet i en tone, der næppe ville være gået i dag.

Tingene blev sagt uden omsvøb, og både i radioen og i sine talrige foredrag optrådte kaptajnen bevidst belærende, og utrætteligt søgte han at bedre danskerens fysiske form og gav gerne en velment opsang til bilmaver, slendrian og ligegyldighed. Under sine optrædender hev han gerne en person frem fra publikum for offentligt at revse den pågældende for dennes fysik.

En typisk udtalelse af kaptajnen lød således: “Når udlændinge kommer her til landet, ser de en samling laskede, fede, bævrende mænd, omvandrende turnips med spidsen opad”. Og kvindeskønnet gik såmænd heller ikke fri, når kaptajn Jespersen f.eks. berettede om “mange unge piger med røde og grønne negle, der skjuler deres sorte tæer i strømper”.

Kaptajnen mente, at folk misrøgtede deres krop, så den blev deform og uskøn. Ja, han mente ligefrem, at “Mange mennesker var så hæslelige nøgne, at det var en straf at skulle se på dem”. En sådan udtryksform bragte kaptajnen på kant med mange, men hans holdninger var klare. Han gav ikke folk, hvad de ville have, men det, som han mente, de trængte til!

Kaptajn Jespersen gjorde en stor indsats for at udbrede kendskabet til stavgymnastikken, og netop denne form for gymnastik var i mange år knyttet til Hindsgavl og sundhedsstævnerne. Det første sundhedsstævne på Hindsgavl blev afholdt i sommeren 1932. Bag stævnet stod i første omgang *Berlingske Tidende*, hvis hovedejer, Vincent Næser, allerede i 1929 havde fået ideen til avisens sundhedsstævner, der blev afholdt rundt om i landet. Kaptajn Jespersen var med fra begyndelsen, og da man i 1932 kom til Hindsgavl, tabte kaptajnen sit hjerte til stedet. Hindsgavl blev nu mere eller mindre synonymt med sundhedsstævnerne, der da også hurtigt skiftede navn til kaptajn J.P. Jespersens sundhedsstævner, da *Berlingske Tidende* trak sig ud af samarbejdet.

Stævnedeltagerne samledes hver morgen på plænen foran slottet og gennemførte under kaptajn Jespersens kyndige ledelse en række øvelser, hvor staven var det vigtigste redskab: "Mine herrer, fat staven!", som kaptajnen sagde. Der blev også sunget salmer, og det sociale samvær stod højt på listen over kursusugens aktiviteter. Der blev også arrangeret udflugter i nærområdet, og den mad, der blev serveret, var præget af kaptajnens bud. Der var således en del råkost til måltiderne – men onde tunger har også fortalt, at der efter frokost eller middag var påfaldende mange biler, der startede og kørte mod Middelfart, og man sagde ligefrem, at byens restauranter havde rekordomsætning af bøffer i den uge, det årlige sundhedsstævne varede.

Kurserne blev til op i 1990'erne fortsat af kaptajn Jespersens sønner, og i 1996 udkom der en bog, da man

var nået til sundhedsstævne nr. 100 – nogle år havde der været mere end et stævne. Typisk nok havde bogen titlen *Viljestærk og hjerteglad*, for meningen var jo trods alle pinsler undervejs glæden over den velholdte krop. Foreningen Norden prøvede før 2. verdenskrig også selv at arrangere sundhedsstævner, men de fik langt fra samme kultstatus som kaptajn Jespersens. Og i dag afholdes der stadig årlige sundhedsstævner i kaptajnens navn på Hindsgavl.⁸



Kaptajn Jespersen med det horn, han brugte ved sundhedsstævnet på Hindsgavl i sommeren 1950. Kaptajnen fokuserede det år blandt andet på, at man ikke behøver at blive gammel, når man bliver ældre (Fyens Stiftstidendes pressefotosamling, Odense Stadsarkiv).