

Kornerups rådhus i Vordingborg



Udgivet af Realdania Byg

Kornerups rådhus
i Vordingborg

Kornerups rådhus i Vordingborg

© Realdania Byg A/S 2013

ISBN 978-87-92230-50-8

Tekst og redaktion:

Realdania Byg, Badeloch Vera Noldus,

Peter Bering og Charlotte Benn/Mads Bjørn Hansen.

English Summary: Languagewire

Layout: Realdania Byg og OAB-Tryk a/s

Fotos og illustrationer:

Lars Gundersen: 4, 6, 8, 11, 13, 16, 19, 23, 24, 25, 26, 27, 29, 30, 36, 39,
40, 41, 43, 44, 49, 50, 51, 52, 53, 56, 57 og 59.

Rigsarkivet: 17, 20, 28 og 34.

Lokalhistoriskarkiv i Vordingborg: 15, 18, 21 og 42.

Realdania Byg: 12, 32, 38, 46, 47 og 48.

Museum Sydøstdanmark: 54 og 55.

Helene Høyer Mikkelsen: 14 tv.

Jens Markus Lindhe: 14 th.

J.P. Trap i Statistisk-Topografisk Beskrivelse af Kongeriget Danmark: 22

Omslagsfoto: Lars Gundersen

Bogen er sat med Dax og Caslon og trykt af OAB-Tryk a/s, Odense

Realdania Byg er et helejet Realdaniaselskab

Kornerups rådhus i Vordingborg

Udgivet af Realdania Byg



Forord

I 1833 blev kongelig bygningskonduktør Peter Kornerup bedt om at tegne et nyt rådhus til den sydsjællandske købstad Vordingborg. Rådhuset skulle placeres i byens absolutte centrum ved Slotstorvet umiddelbart overfor den gamle ruin af Valdemarernes borg, anlagt i år 1160. Rådhuset stod færdig i 1845 med gule facader, brune vinduesrammer og som noget helt nyt: Spidsbuede, gotiske vinduer og døre. Et træk, der har givet rådhuset en fremtrædende plads i dansk arkitekturhistorie, som det første historicistiske rådhus.

Kornerups rådhus blev opført med inspiration fra Middelalderens gotiske kirkearkitektur. Et udtryk for tidens spirende nye stil, historicismen; en stil der genbrugte stilistiske virkemidler hentet i fortidens arkitektur. Historicismen kom efterfølgende i høj grad til at kendetegne 1800-tallets arkitektur og især de mange rådhus, der blev opført i perioden som resultatet af ændringerne i statsadministrationen med afskaffelsen af enevælden.

Rådhuset i Vordingborg udtrykker med sine spidsbuede træk ikke blot arkitektens ønske om fornyelse, men også et arkitektonisk nybrud. Huset er senere af kunsthistoriker Knud Voss blevet kaldt "en af periodens smukkeste rådhusbygninger".

Realdania Byg købte det fredede rådhus i 2009 og har siden gennemført en omfattende

restauration. Går man en tur gennem rådhuset i dag, bliver man i hall'en mødt af 1930'ernes skakternede flisegulv og mørke trappe; fortsætter man ad denne, kommer man op på første sal, hvor brede plankegulve og hvidtede pudsede lofter fører én tilbage til enevældens sidste år. I husets garderobe opleves et nutidigt flisegulv og en nænsomt indpasset elevator. Kornerups rådhus har fået fornyet liv, men husets fortid mumler med og fortæller om husets 170 år lange historie med ombygninger og skiftende udseende.

Bag ved rådhuset er der i dag opført en moderne bygning delvist gravet ned i jorden i stedet for den tidligere arrest fra 1896, der ikke var omfattet af fredningen og i meget dårlig stand. Bygningen er diskret, og opført så den fysisk underordner sig rådhuset, og lader det komme til sin ret. Den nye bygning er med sit flade tag med blomsterkasser som en grøn oase i byen, og med det nyanlagte gårdrum udenom er der skabt en passage gennem ejendommen til brug for byens borgere og besøgende.

I fremtiden vil kommunen og Danmarks Borgcenter have til huse i bygningerne, og rådhusets liv vil fortsætte i en ny sammenhæng med byen, Slotstorvet og den gamle borgruin.

Realdania Byg
Juni 2013



I mødet mellem klassicisme og nygotik

Af arkitekturhistoriker, PhD
Badeloch
Vera Noldus

Vordingborg rådhus af Peter E.I. Kornerup

“En af Periodens smukkeste Raadhusbygninger opførtes i Vordingborg”, skrev historiker Knud Voss om Vordingborgs gamle rådhus i sit standardværk om bygningsadministrationen under Enevælden. Voss beskrev den “følsomme Stemningsskildring”, der prægede bygningen. På grund af mange års forfald var den stemning efterhånden dog nærmest udvisket og skinnede kun knap igennem det slidte ydre. Men i dag, hvor den grundige restaureringsproces er afsluttet, står rådhuset igen som det yndefulde midtpunkt på Slotstorvet.

Det gamle rådhus har ført en omtumlet tilværelse. Før Realdania Byg overtog ejendommen i 2009, havde huset haft skiftende funktioner og var bl.a. brugt af Byretten i mange år. De skiftende behov havde sat deres præg på huset. Desuden viste det sig, at fundamentet, bygget på kampesten, havde sat sig i den ene side med store skader til følge.

Den tilbyggede arrest fra 1896, hvor skatteadvokat Mogens Glistrup afsonede en straf i 2005, var i brug op til 2007. Ved overtagelsen var arresten meget medtaget og uden særlig arkitektonisk værdi, og desuden var den ikke fredet. I forbindelse med restaureringen blev arresten derfor sløjfet, hvorefter gården gav plads til

en ny udvidelse. Praksis Arkitekter i Svendborg har tegnet den delvist nedgravede tilbygning, med have på taget, som skaber et nyt, grønt byrum til glæde for alle.

Restaureringen af det gamle rådhus og den nye tilbygning er en del af den samlede revitalisering af Slotstorvet og fortidsminderne på borgområdet. Rådhuset og tilbygningen vil i fremtiden huse turistkontor, skoletjeneste og kontorer til det nye Borgcenter m.fl.

Arkitekten, Peter E.I. Kornerup

Peter Ernst Iver Kornerup (1794-1875) hører ikke til de store skikkelser i dansk arkitekturhistorie. I hans leveår dominerede navne som C.F. Hansen, G.F. Hetsch og senere M.G. Bindesbøll. Det er ikke underligt, at Kornerup står i skyggen af de andre, for han har kun lagt navn til ganske få værker. Godt nok var han uddannet arkitekt, men allerede under studierne på Kunstakademiet havde han valgt en karriere inden for opsyn og ledelse i byggeriet snarere end som praktiserende arkitekt. At vi alligevel møder ham i arkitekturbøgerne skyldes ét bygningsværk, som er det eneste selvstændige, udførte og endnu eksisterende, der med sikkerhed kan tilskrives ham, og det er rådhuset i Vordingborg. Peter Kornerup tegnede de første planer



Kunsthistoriker Knud Voss om huset

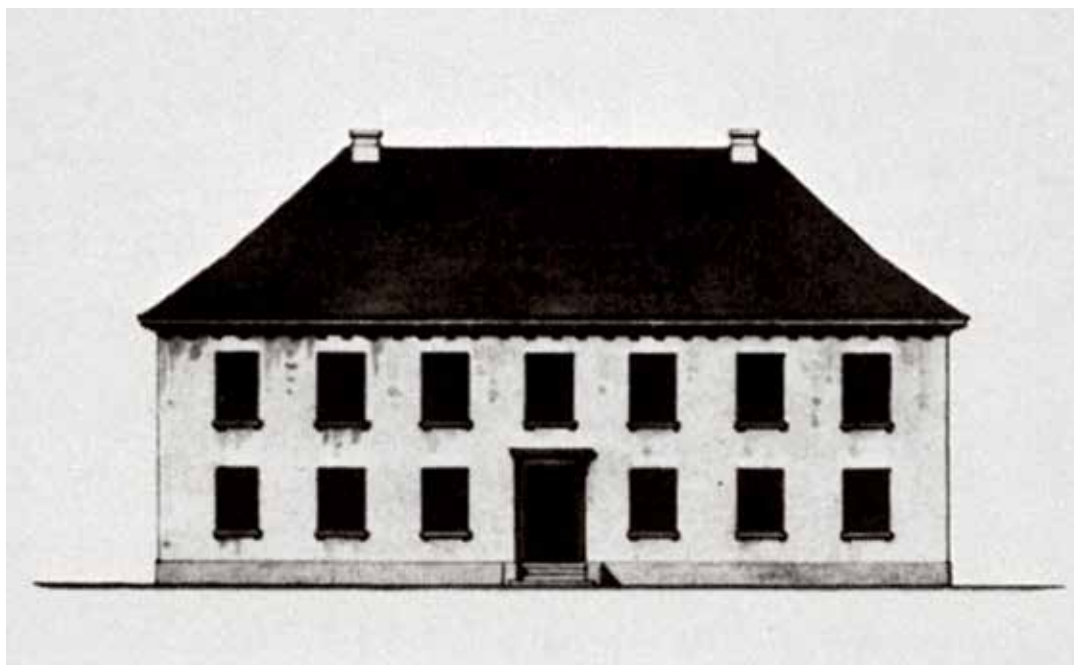
I sit markante værk *Bygningsadministration i Danmark under enevælden* skriver kunsthistoriker Knud Voss om Vordingborg rådhus: "En af Periodens smukkeste Raadhusbygninger opførtes i Vordingborg efter Tegning af Arkitekt Peter Kornerup."

Voss skriver endvidere: "Ved Uddannelse og Stilling var Kornerup saaledes solidt forankret i C.F. Hansen-Milieuet, men Historicismens begyndende Indflydelse fik Tag i ham og afspejles i Vordingborg-Bygningen."

Rådhuset var et af de sidst opførte, mens Danmark endnu var et enevældigt monarki. Kongen bifaldt planerne for byggeriet i 1843, et år senere gik byggeriet i gang, og i 1845 stod huset færdigt.

til huset i 1833, de endelige planer tegnede han ti år senere; i 1845 stod det færdigt.

Peter Kornerup blev født i 1794 som søn af Anne Frederikke Møller og Christian Kornerup, der var kopist i Toldkammeret. Familien boede i Frederiksberggade i København, hvor Peter gik på Kjøbenhavns Borgerdydsskole. Om end en fremtid i byggebranchen måske ikke lå lige for, blev Peter som ung mand indskrevet på Det Kongelige Kunstakademi. Han gjorde hurtigt fremskridt, og som 20-årig blev han tildelt den lille sølvmedalje, tre år senere den store sølvmedalje samt den lille guldmedalje. I de år, da Kornerup læste på Akademiet, var C.F. Hansen professor i arkitektur og skolens direktør. Siden C.F. Hansen var vendt tilbage til København i 1804 efter knap tyve meget succesfulde år som bygmester og kongelig bygningsinspektør for Slesvig og Holsten med basis i Altona, havde hans indflydelse ved Akademiet været støt stigende. Nærmest egenmægtig og altdominerende valgtes han otte gange til Akademiets direktør indtil sin død i 1827. Peter Kornerup var en af C.F. Hansens elever og lavede sit afgangprojekt under hans vejledning. Projektet, som gjorde ham fortjent til den lille guldmedalje i 1817, bestod af en børsbygning.¹ Medaljen solgte han i øvrigt da han, ifølge sin yngre bror, kontorchef Walde-



Kornerups facadetegning af en amtsgård til Præstø fra 1844. Der er en umiddelbar lighed med huset i Vordingborg på nær én ting – vinduerne. Billedet er gengivet fra bogen Historisk samfund for Præstø Amt 1979/80, s. 54.

mar Kornerup, engang var i pengenød, “hvad han senere meget fortrød”.²

Imens han læste til bygningsinspektør, var Kornerup som en del af sin uddannelse ansat som konduktør hos arkitekt Christian Bernhard Hornbech (1772-1855). Hornbech underviste på Akademiet, hvor han også boede, og var i 1808 blevet udnævnt til kongelig bygningsinspektør for København og havde dermed ansvaret for forskellige byggeopgaver for regenten (hvilket i dag ville svare til Staten) i hovedstadsområdet. Kornerups opgave som konduktør bestod i at lede det daglige arbejde ved disse byggeprojekter. Efter at have afsluttet sin uddannelse fik han en fast stilling hos Hornbech, der i 1823 blev forfremmet til hofbygmester og dermed fik det overordnede ansvar for tilsynet med opførelsen og vedligeholdelsen af diverse offentlige bygningsarbejder i København. Desuden

(om)byggede Hornbech en række nytte- og forvaltningsbygninger, som bl.a. omfattede konsumtionskontorerne uden for Nørreport, Vesterport og Amagerport, vagtbygningen ved Nyport fra 1828 og en hel del andre mindre bygninger for Told- og Havnevæsenet. Ligeledes udførte han restaureringsopgaver, blandt andet billedhuggeren Hermann Ernst Friends bolig og værksteder i Materialgården ved Frederiksholms Kanal.

Kornerup blev hos Hornbech indtil 1831, året da han blev gift med Sophia Dorthe Borch, og han selv blev udnævnt til kongelig bygningsinspektør for Lolland og Falster. Det var som inspektør for Lolland og Falster, at Kornerup kom i kontakt med bystyret i Vordingborg, som bad ham tegne deres nye rådhus i 1833. Opgaven blev startskuddet på etableringen af Kornerups selvstændige virke. I 1844 tegnede han et forslag til en amtsgård i Præstø, som dog

aldrig blev udført, og samme år opførtes et nyt toldkammer i den lollandske udskibningshavn Bandholm efter hans forlag.³ Det var nu også mest kirkerestaureringer, der skulle blive hans speciale. Han stod for den i nogle tilfælde ganske omfattende restaurering af Annisse kirke ved Helsingø (1847), Pedersborg kirke ved Sorø (1861), Egebjerg kirke i Odsherred (1867-68) og Højby kirke i nærheden af Nykøbing Sjælland (1871-72). Flere embeder kom der også til: Året efter, at Hornbech var fratrådt sin stilling i 1849, overgik det kongelige bygningsinspektorat for København til Kornerup. Dertil kom inspektorater for Sorø og Præstø. Blandt de mere prestigefulde opgaver var nyindretningen af Christian IX's palæ i efteråret 1864, som skete under hans ledelse. Hans konduktør var arkitekt C.F. Rasmussen, der havde været elev hos M.G. Bindsbøll.⁴

En klassisk dannelse

For en stilistisk vurdering af Kornerups virke som arkitekt har vi begrænset belæg. Det er faktisk kun afgangsprojektet fra 1818, forslaget til en amtsgård i Præstø, et toldkammer i Bandholm og Vordingborg rådhus, som kan betragtes som originale værker. I sine kirkere-staureringer var han trofast over for det eksis-

terende byggeri og byggede til eller om i den eksisterende stil. Ingen hårde stilkontraster her. Annisse kirke for eksempel blev under hans ledelse genstand for en indgribende ombygning, hvor koret blev forlænget. Kornerup tegnede det nye kor i den samme dæmpede sengotik som det eksisterende kor, således at tilbygningen virkede som en naturlig del af kirken.

Kornerups afgangsprøjs, børsbygningen fra 1818, er stærkt præget af den senklassicistiske tradition, som dominerende Akademiet under C.F. Hansen og arkitekturen i Danmark generelt i 1800-tallets første årtier. Øvelsen i det klassicistiske formsprog fortsatte i årene hos Christian Hornbech. Hornbech selv var uddannet hos C.F. Harsdorff og P. Meyn og havde været elev af N.A. Abildgaard. De få egne værker af Hornbech, vi kender, deriblandt udvidelsen af Nordre Toldbod og Søndre Toldbod samt konsumtionsboderne ved de københavnske byporte, var holdt i den romersk-klassicistiske stil, som var fremherskende omkring 1800. Kontorerne, hvor der skulle betales accise (en konsumtionsafgift eller skat på indførsel af varer til København), var beskedne men dog stærke i deres udtryk.⁵ Kornerups forslag til opførelse af en amtsgård på Klosterbakken i Præstø er ligeledes holdt i en nedtonet senklassicisme. Faktisk er den toetages bygning med vinkeltag helt

*Modsatte side:
Facaden mod Slotstorvet
med hoveddøren og
rådhusuret. På første sal
er vinduerne ordnet i par,
mens de i stueetagen er
fordelt i en jævn rytme.*

uden dekoration og pynt, og er nedtonet i en sådan grad at den fremstår anonym.⁶ Toldkammeret i Bandholm derimod var mere originalt, med karakteristisk sribet murværk og fladbuede døre- og vinduesåbninger der blev afsluttet med fine buestik.⁷

I Vordingborg rådhus, ét af Kornerups to selvstændige designs, der blev opført, er stilen mere livlig, men også her finder vi tydelige spor af den senklassicisme, han blev uddannet i gennem elevtiden hos C.F. Hansen og senere hos Hornbech. Huset viser Kornerups forankring i de hansenske, klassicistiske kredse og er klassicistisk i sit væsen – med sin rektangulære bygningskrop med de enkle, pudsede murflader, opbygning og rytme, indrammet af konsolgesims og valmtag. Samtidig indeholder rådhuset elementer, der røber, at den spirende historicisme, som her blev tilpasset for første gang i dansk rådhusbyggeri, havde fået tag i Kornerup. Det kommer til udtryk i de elegante, gotiske spidsbuede vinduer og dørparti.

Tiderne skifter

I disse år var et nyt Europa ved at tage form. Napoleonskrigenes afslutning i 1815 betød ikke blot nye geopolitiske grænsedragninger men også, at det økonomiske liv skulle udvikle sig



*Tinghuset i St. Heddinge,
som i dag ejes af
Realdania Byg, er
tegnet af J.H. Koch.*



under nye omstændigheder i et svækket kontinent. Overalt i Europa blæste en protektionistisk vind; både Storbritannien, Frankrig og Norge vedtog love med det formål at beskytte det indre marked mod udenlandske, billigere produkter. For Danmark var det af stor betydning: Den danske korneksport, et af flagskibene for den nationale økonomi, blev på kort tid reduceret med en tredjedel, og priserne faldt brat. Også handelen på Østersøen var ikke, hvad den havde været før krigene. Nye politiske omstændigheder havde også del i Danmarks økonomiske deroute: Norge blev afstået i 1814 og blev en del af det svenske rige, og i Slesvig-Holsten var der modstand mod en fælles møntfod. Som resultat heraf blev den danske valuta svækket. Udviklingen fortsatte, og i starten af 1820'erne var Danmark blevet et lille, fattigt land. De smalle

kår, mange oplevede, og det generelle prisfald gjorde det nødvendigt at søge nye veje. Man satte sig på nye produkter og forbedring af de eksisterende, og dermed bidrog de svære år til modernisering af produktionen og markedet.

Da landets økonomiske tilstand var ved at stabilisere sig, udbrød der nye uroligheder, denne gang af politisk art. Rundt om i Europa voksede modstanden mod de enevældige herskere. Optakten til Enevældens afslutning startede i Paris i juli 1830, hvor, i det som senere blev kaldt Julirevolutionen, den regerende konge blev afsat af en folkelig rejsning af arbejdere, småborger-skab og studerende, og en ny konge blev valgt. Fra Paris spredte bevægelsen sig til andre lande. I første omgang udeblev en dansk reaktion på begivenhederne, og der var ikke mange uroligheder. Men i de københavnske regeringskredse



Fra reposen på første sal er der adgang til Byrådssalen til venstre og til højre til møderum, elevator og trappen til loftet.

gærede det, og også her blev man mødt med større krav fra stænderne om indflydelse og mere demokrati, hvad der i 1834 endte med et retsligt grundlag for de rådgivende stænderforsamlinger. Demokratiseringsprocessen fik stor betydning for rådhusbyggeriet i Danmark og for udformningen af de danske rådhus. Men processen var først lige kommet i gang.

Forventningerne var store ved Christian 8.'s tronbestigelse i 1839. Nu skulle demokratiseringen, mange så længselsfuldt frem til, blive en realitet. Men kongen skuffede, han levede ikke op til den liberalisering, man havde håbet på, og i det store hele forblev det meste, som det var før. Københavns borgere kunne ikke skjule deres utilfredshed, og da kongen døde i januar 1848, bredte den revolutionære stemning sig. Nu krævede man enevælden afskaffet. Chri-

stian 8.'s efterfølger, Frederik 7., indvilligede til sidst i at imødekomme kravene og erklærede sig konstitueret monark. I 1848-49 udformedes da Grundloven, som afsluttede 188 års enevældigt styre.

Kommunale reformer

Kravene om mere demokrati vandt også indpas på lokalt niveau. Byrådene, som bestod dels af udnævnte, dels af valgte medlemmer, byggede videre på de kommunale borgerrepræsentationer, som enevælden efter hårdt pres havde indført i 1837. I 1840'erne skete der med de kommunale reformer en yderligere magtfor skydning fra staten til fordel for det lokale selvstyre. Kommunerne fik udvidet deres forvaltningsopgaver, og den lokale administration fik



*Tv: Bindesbølls rådhus
i Thisted.*



*Th: Tvedes rådhus i Sorø.
Begge huse ejes i dag af
Realdania Byg og er
helstøbte eksempler på
historicistisk rådhusbyggeri.*

vokseværk. Hurtigt viste det sig, at der i mange købstæder og provinsbyer var behov for et nyt rådhus. De gamle var faldefærdige eller for små, i andre byer havde man slet ikke haft et rådhus og lejede sig ind et eller andet sted. Da økonomien samtidig var kommet i omdrejninger igen fik mange byråd penge mellem hænderne til at bygge det ønskede rådhus.

Et sandt byggeboom så derfor dagens lys i de sene 1830'ere og det efterfølgende årti. Store Heddinge for eksempel fik sit rådhus i 1838, tegnet af arkitekt Jørgen Hansen Koch, Faaborg fik sit i 1840 og Frederikssund i 1838. Rudkøbings rådhus blev opført i 1841, Holbæks blev indviet i 1844, og Sæby fik et rådhus i 1848. J.P. Jacobsen tegnede Nykøbing Mors' rådhus i 1843, og i Frederikshavn opførtes rådhuset i 1844 efter tegninger af den københavnske arkitekt F.F. Friis, som også stod for Sorøs første integrerede Råd-, Ting- og Arresthus fra samme år, på overbygningsinspektør C.F. Hansens anbefaling.⁸ Friis og Koch var ophavsmænd til et hav af rådhusbygninger i de danske provinsbyer i 1820'erne, 30'erne og 40'erne.

Enhver købstad med respekt for sig selv lod sig bygge et rådhus. Forbedringen i provinsøkonomien, på grund af en fornyet fremgang i udlandshandelen, gav et skub på vejen og muliggjorde realiseringen af mange byråds drømme. Rådhuset var mere end et hus, hvor bystyret holdt møder; det blev en manifestation af 1800-tallets lokale selvstyre og voksende borgermagt. Den arkitektoniske udtryksform udviklede sig fra en dæmpet senklassicisme, som Friis og Koch var flittige brugere af i for eksempel Sorø og Rudkøbings rådhus, til historicisme i diverse afskygninger. Kornerups rådhus i Vordingborg bliver gerne kaldt det første historicistiske rådhus, som indførte gotikken i dansk rådhusbyggeri, selv om det i høj grad følger en klassicistisk opbygning. De mere gennemførte historicistiske rådhus lod vente lidt på sig – til disse hører så forskellige som Thisted Rådhus (1853) i Christian 4.-stil af M.G. Bindesbøll, Ferdinand Meldals eklektiske rådhus i Fredericia (1860) og nygotiske rådhus som det i Stubbekøbing (1860) og Sorøs andet rådhus (1880), begge efter tegninger af Vilhelm Tvede.⁹



Et nyt rådhus til Vordingborg

Vordingborgs historie går langt tilbage. Byen nævnes første gang hos Saxo 1167; fra omkring samme tid stammer det ældst kendte borganlæg og den første bymæssige bebyggelse. Allerede dengang var Algade byens hovedakse, men bymidten lå ved Skt. Andreas kirke og flyttede i 1300-årene til den romanske Vor Frue kirke. Vordingborg havde et lille opland og voksede sig derfor aldrig til en stor købstad. Til gengæld fik byen stor betydning som fæstningsby, især efter borgens udbygning i det 14. århundrede til det kendte omfang med ringmuren, hvoraf det berømte Gåsetårn er bevaret. Borgen, eller slottet, blev et vigtigt sæde for kronen; her blev der holdt hof, afsluttet traktater, ført forhandlinger og holdt Rigsdage. Men svenskekrigene gjorde det af med det befæstede slot, som allerede var i forfald men nu mistede al betydning. Byen og slottet forfaldt yderligere, slottet blev revet ned og erstattet med et nyt, som heller ikke overlevede til eftertiden. Byens udvikling stod helt stille, indtil den blev garnisonssted i 1717, hvad der

i det mindste sørgede for lidt omsætning og vækst.¹⁰

I 1700-tallet var Vordingborg med andre ord blevet en nødtørftig lille by, karakteriseret af en forgangen, glorios fortid. I 1799 beskrev en rejsende sin oplevelse af byen i det litterære tidskrift *Iris og Hebe* således: “Gaderne i Vordingborg ere ujevne og ikke reenlige holdte. En lang Strækning af Slottets Grave, som til Byens Side paa en heel Strækning gaaer langs med Stadens Gade, er en farlig Musefælde (...). Et Uheld skal da og have givet Anledning til, at disse Walde-mariske Grave nu omsettes med tilbørligt Stakit. Offentlige Gadelygter har man ikke. Nogle Bygninger er ret smukke, men skønt man i det udvendige for en Del kan mærke Pyntelyst, saa findes dog en Deel aabne Pladser (...)” De åbne pladser, som forfatteren omtalte, skyldes formentlig de bybrande, som hærgede byen i flere omgange, senest i 1781.

Ved en folketælling i 1801 talte byen 981 indbyggere. 20 år senere var befolkningen ikke vokset særlig meget og lå mellem 1000 og 1100 ifølge en beretning fra byfogeden fra 1821.

*Udsigt over Vordingborg
ca. 1925.*



Nygotik i Danmark

Nygotik var en stilart inden for arkitektur, som blev udviklet under romantikken i slutningen af 1700-tallet. Under navnet Gothic Revival slog stilen tidligt igennem i England, hvor gotikken havde haft en næsten uafbrudt tilstedeværelse. I nygotikken vendte man tilbage til middelalderens formsprog i en længsel efter en 'naturlig' bygningskunst, som reaktion på den dominerende klassicisme

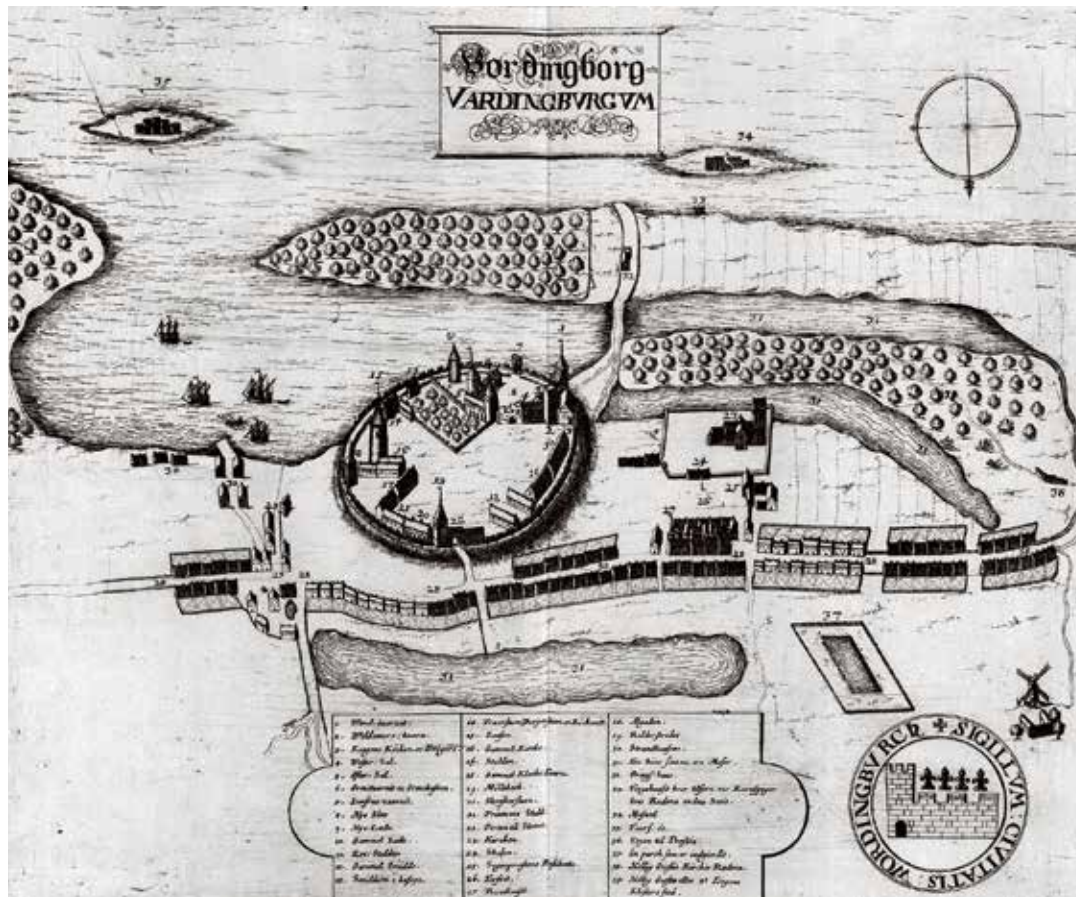
med dens rationelle karakter. Selv om gotikken først opstod i slutningen af middelalderen, var det denne stilart, som opfattedes af mange som den mest oprindelige.

Langt op i 1800-tallet var nygotikken en dominerende stilart i Nordeuropa og i USA. Kendte nygotiske bygningsværker er A.W.N. Pugins Houses of Parliament i London og Babelsberg slot i Potsdam af K.F. Schinkel. Stilen var båret af kirkelige men bestemt også af nationale kræfter. Med nygotikken, og med de historiciserende stilarter generelt, ser vi for første gang en tro på, at arkitektur kan bære et nationalhistorisk stempel.

I Danmark kom det til udtryk i anvendelsen af materialer, der ansås for traditionelt danske, som f.eks. rød tegl og granit (!), og et hjemligt formsprog med kamtakker og blankt murværk, inspireret af den sydiskandinaviske udgave af middelalderlig bygningskunst. Eksempler på nygotisk arkitektur i Danmark er G.F. Hetsch' ombygning af herregårdene Steensgård på Langeland og Basnæs syd for Skælskør, Peder Mallings Universitetsbygning i København, M.G. Bindesbølls Hobro kirke og naturligvis Peter Kornerups Vordingborg rådhus.

Den var fordelt over 206 familier samt personer, som ikke hørte til en husstand, som f.eks. tjenestefolk. Byen, inklusiv bygden Nyråd, talte på det tidspunkt 177 huse og gårde, hvoraf 148 stod i selve Vordingborg.¹¹ Stor rigdom rådede byens borgere ikke over. Ifølge byfogedens beretning fandtes der blandt befolkningen faktisk "højest 2 a 3 der kan kaldes rige, velhavende kan kun 1/3 eller 1/4 kaldes. Og lang flere end Halvdelen er i den Forfatning at de naar det mindste Uheld indtræffer er trængende." Man ernærede sig inden for offentlige embeder, militæret (garnisonen), håndværksarbejde, jordbrug og mindre handel. Havnen, som lå sydøst for slottet, var nærmest sandet til og var kun tilgængelig for små skibe, hvad der stod i vejen for en mere støt udvikling af handelen. "Spor til Fabrikker eller Manufakturer findes aldeles ikke", indberettede byfogeden.

Men det var i 1821. Og hvem ved, måske beskrev han situationen værre end den egentlig var i en forhåbning om at få flere midler til byens udvikling fra København? Tiden stod nemlig ikke stille; der blev anlagt nye veje og en dæmning, der forbedrede forbindelsen til oplandet betragteligt. Den moderne industri, der var slået igennem i Storbritannien i 1700-tallet, fandt så småt vej til Danmark i den anden halvdel af samme århundrede. Virksomheder opstod, først primært i hovedstadsområdet, som f.eks. klæde-



Peder Hansen Resens kort over Vordingborg 1677 til Atlas Danicus.

fabrikken ved Usserød Å fra 1791-92, og senere længere ud i landet. Sammen med den stigende eksport af landbrugsprodukter i 1830'erne gav udviklingen også fremgang i provinsøkonomier som Vordingborgs. Erhvervslivet på denne egn blomstrede dog først for alvor op efter åbningen af den sydsjællandske jernbane fra Roskilde over Køge til Næstved og Vordingborg i 1870. Men åbenbart har man allerede i 1830'erne ment, at tiden var moden til et nyt rådhus, som var den lille by med den store forhistorie værdig.

De første planer

Rådhuset tegnet af Peter Kornerup var Vordingborgs tredje rådhus. Det ældst kendte rådhus var beliggende på vesthjørnet af Algade og Kirkestræde. Hvornår det blev bygget vides ikke, men det kan ses på et kort over Vordingborg, tegnet af Peder Hansen Resen til Atlas Danicus fra 1677. Det var en bygning i seks fag med tagrytter og med arrestkammer i kælderen samt et lille sprøjtehus.¹² Rådhuset lagde hus til fester, optrædere og naturligvis

*Vordingborg byråd 1913.
Billedet er taget i
Byrådssalen. Muren mod
gården var på dette tids-
punkt vinduesløs, og døren
ud til gangen var endnu
ikke flyttet men stadig i
lokalets ene ende.*



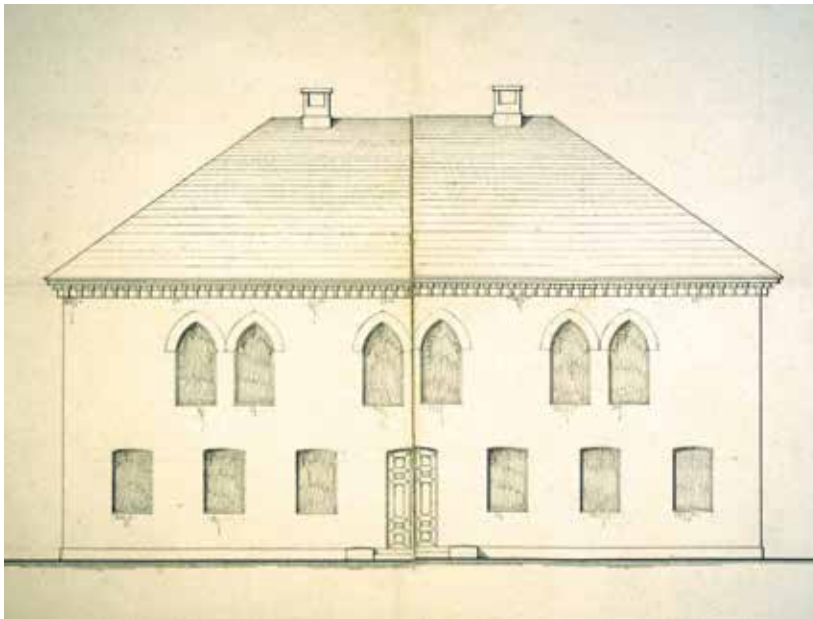
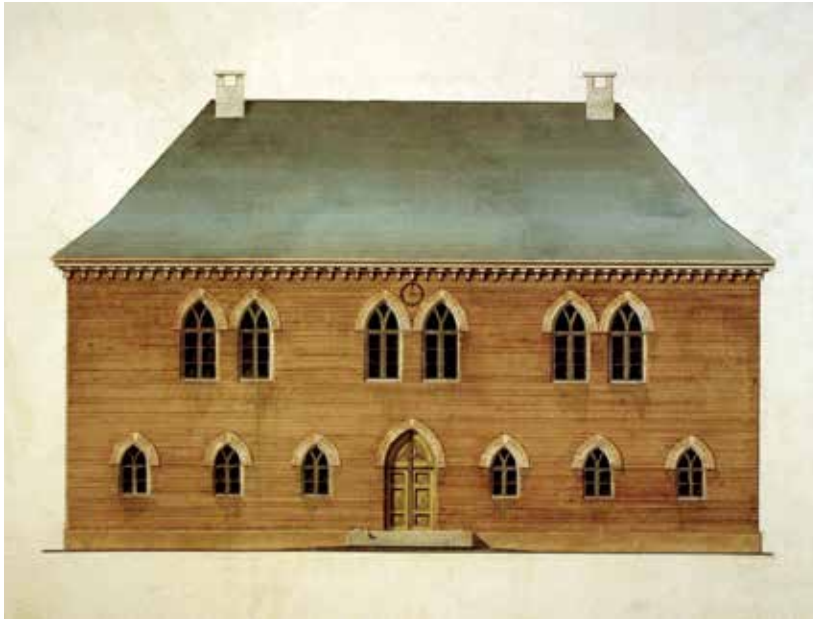
*Modsatte side:
Byrådssalen i dag.
I radiatorskjulerne
ligger et rullegardin skjult.
Gardinets form er tilpasset
vinduerne spidse bue.*

møder i byrådet men også i bl.a. Skt. Knudsgildet. I begyndelsen af det 18. århundrede var huset så nedslidt, at behovet for et nyt rådhus blev presserende. I 1754 købte bystyret derfor den tidligere skole, som lå i Algade, og indrettede den til rådhus. Men også denne bygning blev for lille, og omkring 1815 begyndte man at overveje alternativer; blandt andet overflyttedes arresten til Gåsetårnet for at skabe bedre plads i rådhuset. Det viste sig dog ikke at være en særlig holdbar løsning, ikke mindst fordi besøgende på borgen syntes, det var en anelse for uhyggeligt pludseligt at befinde sig i selskab med tyve og voldsmænd.¹³

Efterhånden begyndte ønsket om et helt nyt rådhus at spire frem. Krisen i 1820'rne

forsinkede drømmen, men i begyndelsen af 1830'rne – med den voksende borgerdeltagelse i samfundet og en økonomi, der kom på fode igen – gjorde man alvor af planen. Man bad en "Købstadshaandværker", hvis navn er forblevet ukendt for eftertiden, og arkitekt og professor ved Kunstakademiet G.F. Hetsch om at udarbejde tegninger til det nye rådhus. Ingen af de to blev dog godkendt; den første plan ansås for enfoldig, mens Hetsch' forslag var "meget for kostbar, skønt i en smuk Stil."¹⁴ Hvordan håndværkerens plan har set ud, vides ikke. Men kunsthistorikeren Knud von Folsach har gjort opmærksom på to tegninger fra Hetsch' hånd i Samlingen for Arkitekturtegninger, som muligvis er et udkast til huset i Vordingborg.





Tegningerne er dateret 1833 og er blevet arkiveret som “et ting- og arresthus”. Det er ikke angivet, hvilken by huset er tiltænkt, men projektets beskedne omfang peger i retning af en mindre provinsby. Med von Folsachs ord kan det, hvis der er tale om Vordingborgprojektet her, “ikke undre at man fandt det ’smukt’; det ligner mange andre huse af denne art fra tiden, og der er absolut intet nyt i forslaget, som har kunnet forarge.”¹⁵ Det kan man kun være enig i. Hetsch’ forslag var ganske rigtigt ikke særlig opsigtsvækkende men var tværtimod holdt i almindelig romersk-klassicisme med rustika, der dækker stueetagen, høje rundbuede vinduer på første sal, afsluttet med konsolgesims med en attika over midterisalitten.¹⁶

Et løft til den nye slotsplads

Efter at de to forslag var blevet afvist, tog amtmanden for Præstø kontakt til Peter Kornerup. Siden 1831 havde Kornerup som kongelig bygningsinspektør for Lolland og Falster haft opsyn med de kongelige bygninger i regionen, og han var derfor kendt på egnen og blandt de lokale embedsmænd. Selv om Kornerups første forslag stammer fra 1833, lå projektet stille i nogle år. I borgerrepræsentationen var der opstået uenighed om hele projektet. Skulle der



Udsigt fra Gåsetårnet over Vordingborg ca. 1910. Rådhuset har endnu sine brune vinduesrammer og flankeres af to porte.

overhoved bygges et nyt rådhus, og i så fald, hvor skulle det egentlig ligge? Nogle foreslog at bygge rådhuset umiddelbart op ad Gåsetårnet, mens andre mente, at der slet ikke burde bygges et nyt rådhus, men at den gamle rytterskole til gengæld snildt kunne ombygges. Endelig, i 1842, nåede man til enighed, idet man vedtog opførelsen af et nyt rådhus på den nedrevne fattiggårds grund ved slotstorvet, med facade mod Algade.

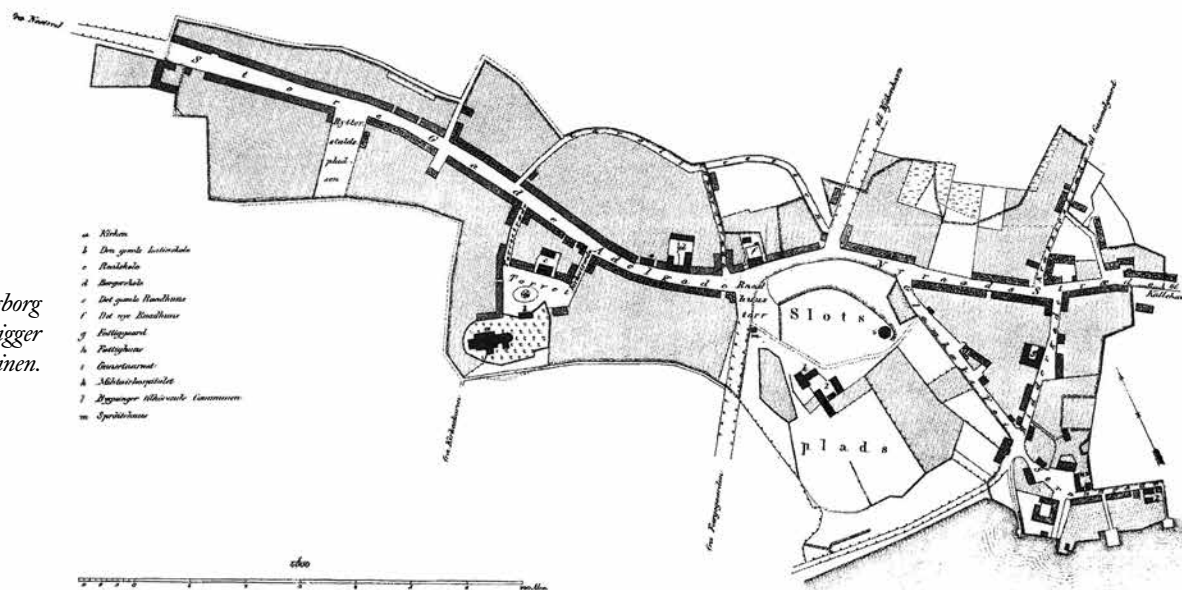
Det forslag til en grundmuret bygning på to etager, man bad Kornerup om at udarbejde, blev godkendt af kommunalbestyrelsen. Fængselskommissionen havde dog nogle indvendinger, som resulterede i, at Kornerup tilpassede vinduerne (og hoveddøren) i stueetagen, hvor arresten lå (Facadetegning B). Bystyret syntes dog ikke om de rektangulære vinduer og ønskede planen udført, som Kornerup oprindeligt havde foreslået. Man fandt, at gotiske

vinduer i begge etager “vilde tage sig smukkere og anseeligere ud”, og sådan blev det (Facadetegning A).

Rådhusets beliggenhed ved slotspladsen lå i forlængelse af byens ønske om at genetablere en bymidte i nærheden af slottet, der hvor den formentlig oprindelig havde ligget, nemlig neden for Gåsetårnet. I 1800-tallets begyndelse sløjfede man en del af voldgraven, hvorved der opstod et åbent byrum, der var mere end blot et kryds mellem landevejene til København, Præstø og Næstved. Placeringen af det nye rådhus gav anledning til at udvikle det åbne byrum som en egentlig plads med rådhuset som det centrale midtpunkt. På et billede fra 1867 kan man se, hvordan rådhuset var den absolut største bygning, bortset fra kirkerne og Gåsetårnet, og samtidig det prægtigste hus i byen. Billedet er taget fra Gåsetårnet og viser, i fugleperspektiv, hvor lille Vordingborg var på det tidspunkt.

*Modsatte side:
Øverst: Facadetegning A.
Kornerups håndkolorerede originaltegning af rådhuset.
Nederst: Facadetegning B.
Kornerups originalskitse med ændringsforslag til vinduerne i stueetagen, hvilket ikke blev realiseret.*

Traps kort over Vordingborg fra 1860. Rådhuset ligger nordvest for slotsruinen.



Som det også kan ses på et kort over Vordingborg fra 1860, var der ikke meget mere end Algade, slotsgrunden, torvet og stræderne mod kirken.¹⁷ Bag bebyggelsen strakte sig marker og enge langt ud i horisonten. Det nye rådhus må have givet et fantastisk løft til hele bybilledet og givet Vordingborg et fornemt skær, som den siden slottets forfald havde manglet.

En rimelig pris

Efter at byrådet havde godkendt Kornerups forslag, faldt valget således på ham som arkitekt. Lidt usædvanligt taget i betragtning at Kornerup ikke havde andre selvstændige værker med sit navn på men indtil da udelukkende havde arbejdet med vedligeholdelse og tilsyn. Prisen

må have spillet en væsentlig rolle i den beslutning – Hetsch var jo fundet for dyr – men det kan ikke have været den eneste grund. Hvis det havde været tilfældet, havde man nok valgt det simple men sikkert billige forslag fra “købstads-håndværkeren”. Kornerup kunne åbenbart levere et gedigent, stilfuldt design, der opfyldte byboernes stolte forventninger, til en rimelig pris. Ifølge Raadstueprotokollen fra et møde den 23. januar 1844 “Antages Overslaget at beløbe sig til cirka 10.000 Rdl.” I overslaget ville en arkitekt typisk inkludere udgifter til materialer, håndværkeropgaver og honorar til sig selv. Inventar indgik ikke i overslaget, fremgår det af protokollen. Så var 10.000 rigsdaler, som efter den nye møntlov fra 1873 svarede til 20.000 kroner, bestemt en favorabel pris.¹⁸

*Modsatte side:
Husets trappe er en treløbstrappe med sildebensparket. Trappen og panelerne stammer fra ombygningen i 1930.*

Tegninger

Der er en hel del tegninger bevaret af Vordingborg rådhus – grundplan, opstalt, snit og facade; nogle er skitser, andre er fuldt udarbejdet. Da projektet trak ud over knap ti år, nåede Kornerup at lave en hel del ændringer, rettelser og alternative forslag med hensyn både til det ydre og til husets disposition. Bortset fra forslag B, som Kornerup ændrede efter fængselskommissionens ønske, er de bevarede tegninger udført i tusch og akvarel i sarte farver. Sædvanligvis blev tegninger farvelagt efter de valgte materialer. Det har dog ikke helt været tilfældet her. Kornerups facadetegninger A og C giver indtryk af, at huset skulle opføres i blankt murværk i rød mursten, buerne over vinduerne ligeså, og at taget skulle dækkes med kobber. Muligvis viser tegningerne huset, som Kornerup oprindeligt havde forestillet sig det, eller måske er der tale om et alternativt forslag. Den mere skitseagtige tegning B ligger tættere på det endelige design og viser – for så vidt materialerne angår – huset, som det blev udført. Restaureringsarbejdet har påvist, at rådhusets ydervægge har været pudsede fra starten. At taget aldrig har været dækket med kobber, men med tegl, kan næppe undre; kobber havde været alt for kostbart. Desuden er det ikke usædvanligt at bruge den douce grågrønne farve for at angive grå teglsten.





Vinduerne på husets nord-facade understreger dets mindre fornemme karakter. De rektangulære vinduer i stueetagen bevidner om de tidligere celler.

Tegningerne ligger på stadsarkivet i Vordingborg, som oprindeligt lå på rådhuset. Det er de tegninger, hvorefter huset blev opført, samt de forslag, der gik umiddelbart forud. På Rigsarkivet i København ligger de tidligste forslag fra 1833.¹⁹ Det havde været meget fremadstræbende, hvis Kornerup havde fået opført rådhuset med blanke murstensvægge, sådan som han tilsyneladende foreslog det i tegning A. Det er meget muligt, at han var blevet inspireret af Skt. Ansgars Kirke i København, der var tegnet af G.F. Hetsch året forinden. Hetsch var hele sit liv tro mod de klassicistiske principper men var også optaget af den voksende interesse for historiske stilarter, især de græske og romanske. I Skt. Ansgars Kir-

ke tilpassede Hetsch som en af de første danske arkitekter blanke upudsede murflader og fremhævede murstenenes udsmykningsmuligheder. Med en rundbuet døråbning med aftrappende blændinger og tympanonrelief gav han kirken en udpræget romansk karakter.

Sådan blev det dog ikke; rådhuset i Vordingborg blev opført med pudset og ikke blankt murværk. Om det er resultatet af bystyrets ønske eller et bevidst stilistisk valg fra Kornerups side, kan vi kun gisne om, men faktum er, at arbejdet resulterede i et rådhus, der på én gang peger tilbage mod senklassicismen og frem mod historicismen. Det kan ses, at rådhuset byggedes i en tid, hvor stilarterne var under debat, og vandene skiltes mellem klassicismen og historicismen.



Huset blev kort efter dets opførelse flankeret af to halvkmure med porte til gården. Porten til højre for huset findes endnu, mens den til venstre blev erstattet af et vindue i 1930, da man udvidede arrestforvarrens bolig.

Eksteriør

Det nye rådhus er en rektangulær bygningsvolumen i to etager med valmtag, dækket med teglsten, og pudsede murflader, der er ind delt i syv fag i stueetagen og tre fag på første etage. Huset var gult pudset fra starten, og det vil det blive ved med at være. Facadens mest iøjefaldende element er den rytmiske orden af spidsbuede vinduer, som på første sal er samlet i tre par af to vinduer; og i stueetagen (forskudt placeret i forhold til rækken i etagen foroven) i to gange tre vinduer hinsides hovedportalen. Mellem de to midterste vinduer pryder et rundt ur, som kom med i det sidste forslag, facaden. I østgavlen, på første sal, skulle der ifølge plantegningen placeres tre vinduer; det endte dog

med to vinduer, spidsbuede og i samme format som i hovedfacaden, og en spidsbuet blænding i midten. Et alternativt forslag vedrørende sidegavlen gik ud på fem, mindre vinduer på første sal og fem små, høje vinduer i stueetagen, der hvor arresten var tænkt.

Bagfacaden følger på første sal hovedfacadens skema med ligeledes to gange tre vinduesudskæringer, hvoraf én er en blænding. Den har aldrig været et vindue men er der kun for at fastholde gavlrytmen. Om det er i tråd med husets oprindelige udseende, vides ikke med sikkerhed, men i forbindelse med restaureringen har man malet et vindue ind i blændingen. Bagsiden vil nemlig, i kraft af den nye tilbygning, blive meget mere synlig. I bagfacadens

Den tidligere gang i arresten og vagtstuen, som lå mod gaden og derfor har spidse vinduer. På modsatte side af gangen lå oprindelig celler, hvorfor disse vinduer er rektangulære.



stueetage ses husets eneste rektangulære vinduesåbninger. Hverken vinduerne i stueetage eller på første sal er forsynet med murede buer som på hovedfacaden, og bagfacaden er i det hele taget holdt enkel og beskeden.

I hovedfacadens forlængelse, på hver sin side, ligger en mur, der forbinder huset til nabobygningerne. I de oprindelige forslag er muren forsynet med en konsolgesims, som ikke er der mere i dag, mægt til den på selve huset. I højre såvel som venstre mur var der indsat spidsbuede to-fløjsdøre, som gav adgang til gården, udsmykket med rige træskærerpaneler. Træskærerarbejdet er beslægtet med det, der udsmykker hoveddøren, som på tegningerne

synes at være projekteret som to-fløjsdør. I dag er dørene i muren til venstre erstattet med et spidsbuet vindue sat i en fordybet blænding med muret spidsbue. Dørene til højre er der stadig og giver fortsat adgang til gården.

Interiør

Når man går ind af rådhusets hoveddør i dag, træder man ind i en forhal, der munder ud i en gang i husets længde. Trappen til første sal ligger på den anden side af gangen. Ifølge Kornerups oprindelige design lå trappen – en treløbstrappe ligesom den nye trappe – mere centralt i forhallen. I stueetagen til venstre for



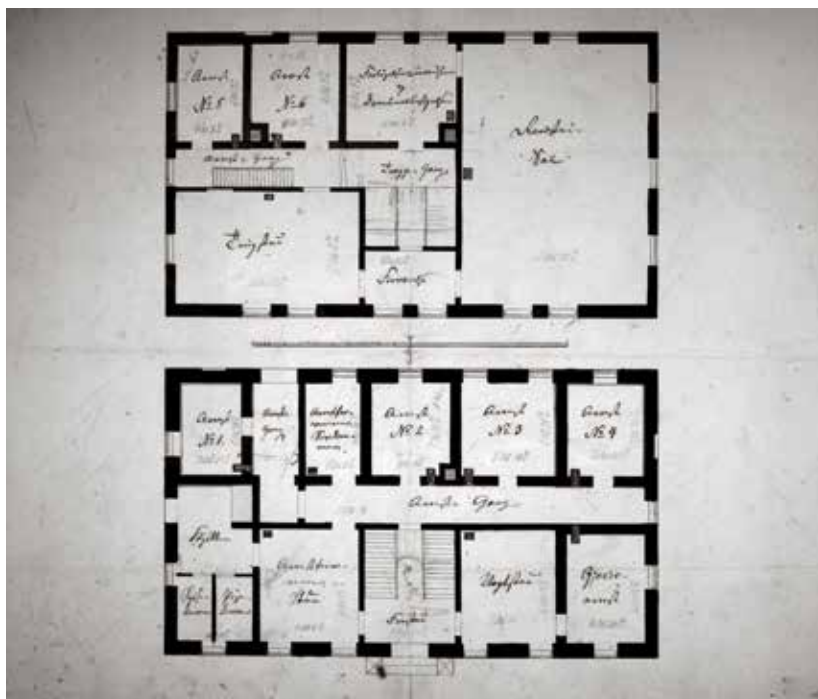
Rådhusets hall. Det skakternede gulv og trappens placering stammer fra ombygningen i 1930. Tidligere lå trappen i forbindelse med hoveddøren forrest i huset.

trapperummet boede oprindelig arrestforvareren, i to stuer og værelser med køkken og bad mod torvet. På den anden side af trapperummet, eller "forstuen", lå vagtstuen. På den anden side af gangen lå arresten med fire celler og forvarerens kontor.

På første sal til højre for trappen holdt byrådet sine møder i Byrådssalen, som strakte sig over hele husets bredde. På samme etage lå bl.a. to ekstra celler. I modsætning til Hetsch, der mente, at husets ydre skulle korrespondere med husets indre, havde Kornerup ingen problemer med at vælge et klassisk interiør til rådhuset. Bortset fra en spidsbuet niche i rådstuesalen er interiøret uden henvisninger til opstaltens hi-

storicistiske træk. Stilen var afdæmpet klassisk med paneldøre, træpaneler i hallen, høje gulvpaneler og pudsede stuklofter.

Rådhusets farver, som vi ser dem i dag, svarer til den originale farvepalet, dog er der byttet om på rum, idet man har taget den fremtidige funktion i betragtning. I det store hele er rådhusets indretning meget afdæmpet for en så fornem bygning, som et rådhus var. Man ville nok forvente flere udsmykninger og dekorative elementer. Budgettet, Kornerup havde til rådighed, har dog været for skrabet til at skeje ud i ornamentik, fast inventar eller kostbare materialer. Alligevel lykkedes det ham at skabe en sammenhængende rumfordeling og et stilfuldt interiør.



Plantegning fra husets opførelse. Her ses det oprindelige trappeforløb. Ved arrestens opførelse i 1896 blev alle cellerne overflodige, og husets grundplan ændret.

Modsatte side: Lysekronen i Byrådsalen er helt ny og fremstillet til huset, hvor en sådan ikke længere fandtes.

En bro mellem by og borg

Vordingborgs rådhus afspejler datidens voksende interesse for historicismen i Danmark og viste vejen mod en ny stilepoko inden for rådhusbyggeri. Huset fornægter imidlertid ikke, at Kornerup var stærkt præget af læremesteren C.F. Hansens klassicisme. Til de klassicistiske træk hører selve husets volumen og rektangulære form med de to etager, de pudsede murflader, valmtaget og den dekorative konsolgesims, som er hentet fra den græske klassicisme. Rytmen af vinduerne i stueetagen og det, at de er mindre end vinduerne på første sal (efter det gyldne snits princip), følger ligeledes det klassicistiske regelsæt. At rådhuset alligevel opfattes som nygotisk skyldes mest de spidsbuede vinduer, døre, vinduesprodsere i gotiske mønstre og blændinger. Desuden er de sammenkoblede

vinduespar et gotisk træk kendt fra gotisk kirkearkitektur. Den engelske arkitekt Augustus Pugin (1812-52), en af de mest fremtrædende inden for den nygotiske strømning, brugte elementet meget, blandt andet i sit eget hus ved Salisbury.

Vi kender ikke til skriftlige kilder om rådhuset, hvor Kornerup selv ytrer sig om byggeriet. Vi ved derfor ikke, hvordan han ville argumentere for sit valg, at give rådhuset et nygotisk præg. Historicismen var på vej frem i Danmark i 1830'erne, men nygotiske elementer i rådhusbyggeri var uset. Nygotikken ville man typisk forbinde med religiøs arkitektur og senere med bl.a. boligbyggeri men ikke med en offentlig bygning som et rådhus. Dertil mente man typisk, at klassicismen med sin strenge stil og rette linjer var bedst egnet. Ved at tegne et rådhus, der stilmæssigt befandt sig på skæringslinjen mellem klassicismen og nygotikken, byggede Kornerup bro til Vordingborgs middelalderhistorie med borgen og Gåsetårnet lige på den anden side af Slotstorvet. I sin udformning peger rådhuset på en gang tilbage til byens rødder i middelalderen og fremad til en moderne provinsby med ambitioner.

Blandingen af klassicisme og nygotik, som Kornerup tilpassede i Vordingborg, var, omend det ikke var almindeligt, set før i dansk arkitek-

tur. Selve Kornerups læremester C.F. Hansen, der var bedst kendt for klassicistiske ikonbygninger som Frue Kirke, Christiansborgs slotskirke og Byretten i København, veg ikke bort fra at kombinere klassiske og gotiske dele i samme bygning. Meget tydeligt kan det ses i en stor ombygning af slottet Breitenburg i Holsten, tæt på Hamborg. Hansen tegnede ombygningen af slottet i begyndelsen af 1800-tallet, da han stadig var ansat som kongelig bygningsinspektør for Slesvig-Holsten og samtidig havde en praksis som selvstændig arkitekt i Hamborg. Da Hansen vendte tilbage til København i 1804, videreførte hans nevø Mathias Hansen forretningen. Det var også Mathias Hansen, der overtog projekteringen og fuldførte ombygningen af Breitenburg med klare gotiske stiltræk som kamtakker, spidsbuede vinduer og døre. I onkelens forslag til nordfløjen var disse gotiske elementer sat i spil sammen med klassicistiske frontispicer over dørene i side-risalitterne. Brundlund Slot i Aabenraa er en anden bygning, hvor C.F. Hansen afveg fra det klassicistiske pensum. Hansens indgribende restaurering fra 1805 resulterede i et middelalderligt udtryk med svalegang og hjørnetårne samt gotiske stilelementer.²⁰ At Hansen og hans nevø arbejdede inden for nygotikken var enestående i Danmark på det tidspunkt. Der skulle gå mange år, før



*Urværelset på første sal.
Uret, som går igennem
huset og kan ses både ude
og inde fra trækkes stadig
op med håndkraft.*



andre arkitekter vovede at eksperimentere med det gotiske formsprog. Faktisk helt til 1830'erne, da C.F. Hansens svigersøn G.F. Hetsch stod for ombygningen af herregårdene Steensgård på Langeland og Basnæs syd for Skælskør, Peder Malling tegnede Universitetsbygningen i København, og Kornerup tegnede Vordingborg rådhus – alle kendetegnet af nygotiske ansatser.

Epilog

Kornerups rådhus i Vordingborg bliver gerne kaldt det første historicistiske rådhus, som indførte gotikken i dansk rådhusbyggeri, selv om det i høj grad følger en klassicistisk opbygning. Men den indeholdt et løfte om, at den enerådende klassicisme, der havde domineret på Kunstakademiet og i felten, for alvor var på retur. Også inden for rådhusbyggeri havde man i lang tid nærmest udelukkende benyttet det græsk-klassicistiske formsprog, fordi stilen blev set som udtryk for demokrati og borgermagt. Det begyndte at røre på sig, da Bindesbøll i 1833 vandt Akademiets æresmedalje for sit svar på opgaven "En Raadstue for en Bye paa 40 a 50 000 Indbyggere". Bindesbøll tegnede en florentinsk bygning med hjørnetårne, rundbuer og blankt murværk.²¹ Bindesbølls projekt blev

aldrig udført, men det, at han vandt præmien, satte skub i udviklingen af historicismen. I årene derefter opførtes de første historicistiske rådhusse i Store Heddinge efter forslag af Jørgen Hansen Koch, i Nykøbing Mors efter J.P. Jacobsens tegninger og i Vordingborg, som af de tre har de mest udtalte gotiske træk.

Rådhuset i Vordingborg, tegnet af Peter Kornerup, er en sjælden fugl i dansk arkitekturhistorie med sine udtalte gotiske træk i en klassicistisk krop. I sit design formåede Kornerup at bringe de to stilarter sammen i en elegant forening, der er monumental i sin enkelhed. Rådhuset er en stilistisk sammensmeltning, som viser vej mod en ny epoke i arkitekturen. Her tager vi afsked med den internationalt orienterede klassicisme og åbner døren for historicismen, som i løbet af århundredet skulle udvikle sig i to retninger, den national-romantiske og den europæiske. Vordingborgs rådhus' placering på mødestedet mellem to stilarter, den klassicistiske og den national-romantiske historicisme, og på tærsklen af en ny tid gør det til et enestående monument i dansk arkitekturhistorie.

Nu, da restaureringsarbejdet er fuldført, kan huset igen smykke sig med Knud Voss' betegnelse: "En af Periodens smukkeste Raadhusbygninger".



Kornerups rådhus i Vordingborg

Af arkitekt
Peter Bering

Bygningerne ved Realdania Bygs overtagelse

Arkitekt Peter Kornerups rådhus var meget forandret, da Realdania Byg overtog det i 2009. Det er ikke nogen overdrivelse at betegne det som et godt brugt hus. Kommunen var for længst ude af det; rådhusfunktionen ophørte for mange år siden, og huset blev helt og holdent brugt af retsvæsenet og arresten som venterum for arrestanter og til afsoning af enkelte indsatte. Blandt de mere kendte var advokat og senere partier Mogens Glistrup. Men også dette hørte op med den seneste domstolsreform, som fulgte med kommunalreformen. I den tid retten sad i huset, var der intet tegn på, at Justitsministeriet havde tænkt på restaurering. Taget blev omlagt med røde falstagsten, og det ellers ret solide hus havde ganske vist nogle sætningsskader, men det fungerede godt som tilholdssted for retten, som i de sidste år var bitingsted.

Rummene var præget af materialer fra den senere del af forrige århundrede: Nedhængte system-pladelofter, linoleums- og parketgulve og plastikmalede vægge. Man var ikke i tvivl om, at det var det ydre, der var den egentlige årsag til forhusets fredning i 1977: Bygningens plads i den danske arkitekturhistorie, og dens placering på toppen af Slotstorvet, som i forve-

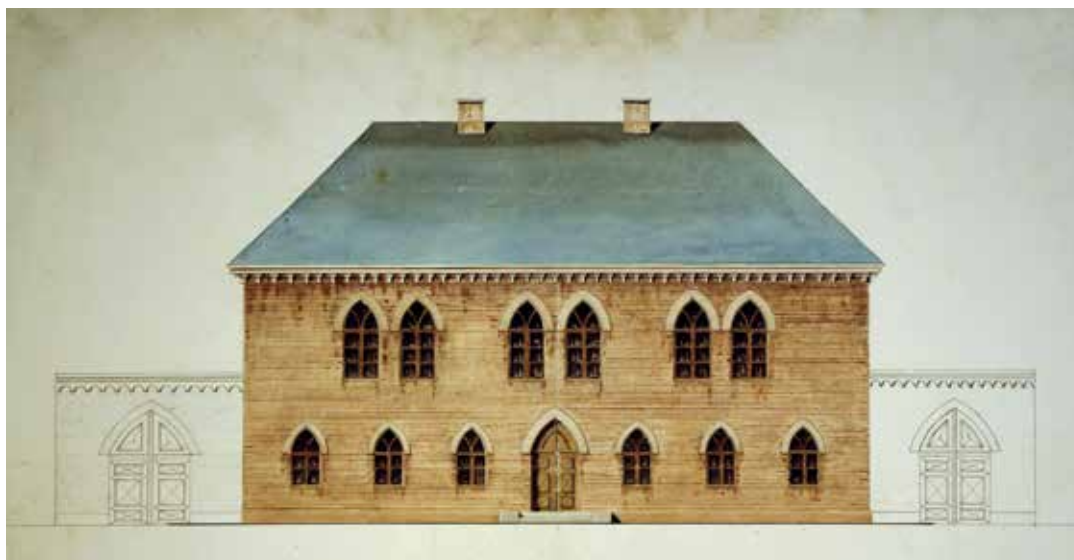
jen havde et par markante flankører: Først og fremmest den fredede slotsruin (som byen har navn efter) og, som en charmerende pendant til rådhuset, det lille Sprøjtehus, som var blevet fredet så tidligt som i 1950. Rådhuset blev fredet i klasse B, og det er fuldt forståeligt, når man ser på de omfattende ændringer, der var foretaget inde i huset.

Forandringer igennem halvandet århundrede

De første 50 år efter opførelsen har antagelig været en fredelig tid for rådhuset – en solid muret bygning, der tjente sine formål uden store omskiftelser. På Kornerups tegning ser man et fritstående hus; men allerede kort efter opførelsen har man øjensynligt haft brug for at lukke facadeflugten langs torvet af med de to markante fritstående mure med gotiske, spidsbuede porte. Murene er ikke opført samtidig med selve huset, for der er ikke forbandt i murværket; men de er bygget af mursten, som er meget lig dem, der er anvendt til rådhuset, så der er næppe gået mange år siden opførelsen. Det røbes også på et af de ældste fotos fra Vordingborg: et fugleperspektiv taget fra Gåsetårnet i 1867, hvor murene flankerer facaden. Billedet viser også, at rådhusets vinduer var malet mørke,

*Modsatte side:
Rådhuset set fra Slots-
torvet ved Realdania Bygs
overtagelse. Rådhuset står
her med hvide vindues-
rammer men ellers meget lig
sit originale udtryk.*

Facadetegning C. Kornerups originaltegning påført de to flankerende mure. Murene er tilføjet efter husets opførelse og har derfor ikke forbandt.



som alle byens vinduer var det; de mørke kulører var totalt dominerende i det århundrede. Vi kender ikke til indre ændringer i de første halvtreds år, men der er måske blevet lagt gas ind til belysning.

Der sker først store forandringer i huset allersidst i det 19. århundrede. Nemlig da man den 19. marts 1896 kunne læse i tidsskriftet Arkitekten, at "Amtsraadet har vedtaget at tiltræde den af Arkitekt Wilsbech udarbejdede Plan til en Ombygning af Rådhuset. Amtsraadet udreder $\frac{3}{4}$ af Omkostningerne og Arbejdet vil i nær Fremtid blive paabegyndt". Når det nævnes, at Præstø Amt betaler størstedelen, er det fordi ting- og arrestfunktionen sorterede under amtet. Byen brugte blot rådhuset som mødested for byrådet, som til gengæld holdt til i langt det største lokale: Byrådssalen – dengang Rådstuesalen.

Den i 1896 tilbyggede arrest blev opført med blankt murværk af gule mursten. Arkitekturen kan man nærmest kalde pre-modernisme: En

meget stor (i forhold til rådhuset) og næsten kubistisk gul murstensklods. Men de oprindelige vinduer røbede, trods alt, at det ikke var funktionalisme, da der var anvendt fladbuede helstensstik med prydsrifter over åbningerne – en dekorativ og konstruktiv detalje, som modernisterne ikke yndede at bruge. De store rektangulære vinduesåbninger til cellerne var en senere tilføjelse, som fandt sted i 1965. Vinduerne er tegnet ind på en ældre tegning (fra 1930), og der er tilføjet, at de nye vinduer er udført efter "Standardtegning Nr. 36". Antagelig Justitsministeriets godkendte tegninger til sikre vinduer. Kornerups rådhus rummede indtil arrestens opførelse syv celler, som blev ombygget til andre funktioner antageligt i forbindelse med opførelsen af arresten.

Før Realdania Bygs netop fuldførte om- og tilbygning skete den største ombygning af rådhuset i 1930. Arkitekt J.O. Lunds tegning til ombygningen er bevaret, den er dateret marts 1930. Ombygningen var ganske omfattende:

*Modsatte side:
J.O. Lunds originaltegning til ombygning og istandsættelse fra 1930. Det var i denne forbindelse, at trappen fik sin nuværende placering.*



*Lysekronerne i hall'en har
hængt i rådhuset, siden der
i slutningen af 1800-tallet
blev lagt elektricitet ind.
De har dog haft en
anden placering.*

Revnerne i østgavlen må have vokset sig store, for der bliver støbt to kraftige forstærkningspiller.

Desværre gravede de kun to meter ned og nåede ikke ned på den faste grund, så sætningsproblemet fik man ikke has på i den ombæring. Der blev udgravet en fyrcælder og en brændselsditto, så bygningen kunne få central- i stedet for kakkelovnsvarme. Til det nye fyr opførtes en ny skorsten og den tidligere kakkelovnsskorsten forsvandt. Bag den vestre flankemur blev opført et en-etages halvtagshus med kælder. I kælderen indrettedes et vaskerum, og i stueetagen udvidedes arrestforvarerens bolig med en stue.

Den helt store omkalfatring fandt sted midt i bygningen, hvor adgangsforholdene og de indre trappeforbindelser blev helt nyanlagt. Hvor man oprindeligt – ad en udvendig trappe – var kommet helt op i stueplanet, kom man efter ombygningen ind et par trin lavere.

Forstuen, som tidligere havde rummet hovedtrappen, blev lagt sammen med rummene mod gården til en gennemgående hall med en ny treløbstrappe op til en stor repos på første sal. I hallen blev lagt det skakternede flisegulv, som stadig findes. Der blev installeret to toiletter i huset; indtil da skulle man i gården med de ærinder.

Fakta om rådhuset

- Rådhusbygningen er den første markante bygning opført ved den senere anlagte plads, Slotstorvet.
- Rådhusbygningen indeholder 470 m² i stueetagen og på første sal, mens kælderen udgør 114 m².
- Rådhusbygningens brug blev markant ændret, da der blev tilbygget en ny arrestfløj i 1896. De syv arrestceller blev sløjfet, hvilket efterlod væsentlig mere plads til bl.a. bystyret og en større lejlighed til arrestforvaren.
- Rådhusbygningen gennemgik en omfattende ombygning i 1930. Det var ved denne lejlighed, at hovedtrappen blev flyttet, og hall'en derved fik sit nuværende udseende.
- Rådhusbygningen har fået sin oprindelige gulkalkede facade igen, og vinduesfarven er ændret fra hvid til den originale brune farve.
- Rådhusbygningens bagside mod Voldgade har fået sit oprindelige facadeudtryk igen efter at arresten, de tilkomne skure og fangegårdene er revet ned.



Tv: Kig fra rådhusets tagvindue til arresten med løbegård.

Th: En af husets kraftige sætningsskader før restaureringen.

På første sal blev den midterste del med trapperummet naturligvis også ombygget, og Forligskommissærens og Kommunalbestyrelsens værelse forsvandt til fordel for trappen. Den gamle trappeopgang blev dels til repos og dels til en udvidelse af vente- eller forværelset ud mod Slotstorvet. Den lille Retssal – tidligere Tingstue – blev gjort større, idet den blev udvidet med arrestantgangen. Og loftstrappen, som fra opførelsen var i arrestantgangen, blev erstattet af den nuværende.

Rådhuset har altid været gult med hvid gesims, men udseendet har alligevel forandret sig ret markant: Den oprindelige hoveddør forsvandt formentlig i 1930, og på et tidspunkt ændredes vinduernes farve fra den mørke brunrøde til hvid. Hvorvidt huset frem til 1930 havde den originale fløjhoveddør ved vi ikke. Tagets blådæmpede vingetagsten blev erstattet af de nuværende røde falstagsten i 1962 eller nok snarere 1963; tagstenene er fra Knabstrup Teglværk, og de er brændt i august og november 1962.



Det gamle rådhus' fremtid

Realdania Bygs hensigt med købet af det gamle rådhus var flerfoldig. Realdania Byg ønskede at udvide ejendomsporteføljen med det rådhus, der ifølge Knud Voss kendes, som det første historicistiske rådhus i Danmark. Samtidig var købet en mulighed for at sikre det gamle hus og give det en bærerdygtig fremtid gennem restaurering og nyindretning. Derudover var huset – efter slotsruinen – den vigtigste brik i projektet for Slotstorvets totalomlægning og Vordingborg Kommunes helhedsplan for bymidtens udvikling. Huset, som i mange år kun havde haft besøg af ret få mennesker, skal i fremtiden i langt højere grad besøges af offentligheden, idet det skal rumme både Turistinformation og Danmarks Borgcenters butik. Salene bliver ramme om mange af Vordingborg Kommunes repræsentative arrangementer. Borgcenterets administration og forskning vil også få adresse i rådhuset, men de vil først og fremmest blive at finde i det ny tilbyggede side-



hus, som erstatter den gamle arrest. Bygningen kommer således til at indgå som en del af Danmarks Borgcenter.

Store beslutninger for udseendet i fremtiden

Restaureringens mest markante indgreb i bygningsmassen er nedrivningen af arresten, som ikke var fredet. I det fredede rådhus har de største forandringer meget med tilgængelighed og stabilitet at gøre. For at sikre lige adgang for alle, er der etableret elevator mellem stueetage, første sal og kælder. Kælderen er udvidet, så man kan komme fra den nye, lave tilbygning ind i det gamle rådhus. Rådhusbygningen har aldrig stået stabilt – den er ikke på fast bund – men nærmest på “gyngende grund”. Geotekniske borer og afslørede, at de øverste 2,5-3 meter af det nuværende terræn er fyldlag, og da de oprindelige fundamenter ikke var ført helt til fast bund, er der

med tiden opstået kraftige revner i huset i takt med, at de relativt ustabile fyldlag har sat sig. Dertil kom, at fundamentsforstærkningerne fra 1930 heller ikke nåede ned til fast bund; de tunge forstærkninger kan endog have øget sætningernes omfang! Det var grunden til, at Realdania Byg besluttede at få efterfunderet huset. Et stort arbejde, som ikke afslører sig for en besøgende, men som forhåbentlig sikrer, at revnerne forholder sig i ro i mange år fremover. Både facaden, gavlene og de bærende skillevægge er stabiliseret bl.a. ved nedpresning af pæle i undergrunden. Hvor der er kælder, altså under bagsiden, er der gravet ud og støbt beton under murene.

Indretningen af rådhuset blev også ændret: I stueetagen blev toiletterne fra 1930'erne nedlagt, og en skillevæg fjernet, så turistinformationen får et nyt lyst trefags rum mod gården. Den gamle arrestindgang er igen blevet indgang nu fra det fri med garderobe, elevator, handicap-toilet og depot.



Fv: Rådhusalen. Oprindelig var der to døre – én i hver sin ende af rummet.

Th: Trappen til kælderen, der via en gang under jorden giver adgang til den nye bygning.

*Hvor arresten tidligere
lå ligger nu en delvist
nedgravet bygning.
Rådhuset har fået sin
betydelige fremtoning
tilbage og en lys og
luftig gård.*





Tv: Kig fra urværrelset til trapperummet.

Th: Detaljebillede fra rådhuset af baluster på trappen fra 1930.

På første sal er de fineste rum blevet restaureret: Byrådssalens yngre paneler er fjernet, plankegulvet er fremdraget, der er atter pudsløft, og det midterste vindue i østgavlen er genåbnet.

Det næststørste rum – retssalen i husets sydvesthjørne – er genskabt med den størrelse Tingstuen oprindelig havde, og væggen, som forsvandt i 1930 er blevet genopført. Da rummene havde været igennem mange ændringer, var der ikke meget originalt at se. Og da de seneste tilføjede materialer ikke var af den kvalitet, man forventer i et hus fra det 19. århund-

rede, indeholdt projektet en “Venden tilbage til oprindelsen”. Det betyder, at der atter er mange plankegulve, pudsede og malede vægge og lofter. Med restaureringen har huset genfundet sin værdighed.

Ved Realdania Bygs overtagelse var planen at indrette de fleste af Borgcenterets kommende lokaler i den gamle arrestbygning suppleret med en mindre tilbygning ved nordgavlen; men det var ikke ligeud ad landevejen. I sidste ende blev løsningen at rive arresten helt ned og opføre en ny sidebygning, som vel at mærke er gravet ned i jorden! Eftersom den nye tilbyg-



Vordingborg Slotstorv

Vordingborg Slotstorv er blevet restaureret i forbindelse med en ny helhedsplan udarbejdet af Vordingborg Kommune. Målet har været at skabe en harmonisk helhed mellem Vordingborgs handelsstrøg, Algade, det gamle rådhus og ikke mindst det historiske borgterræn.

Torvet skal i fremtiden være byens levende og rekreative samlingspunkt, der forener historie og nutid. Som moderne plads med historiske referencer giver Slotstorvet plads til udfoldelse af forskellige aktiviteter i forbindelse med festuge og andre arrangementer.

Ruiner fra borganlægget, både den gamle Møllebæksport og ringmuren, ligger i dag under torvet, men de markeres på det nye torv som spor i belægningen udført i lys beton. Desuden bliver der opstillet fem dyser, der ved interaktion sender dis ud over belægningen for til sidst at samle sig til en vandfilm, der løber i den oprindelige voldgravs spor.

Slotstorvet er blevet belagt med håndstrøgne klinker i røde nuancer, med reference til borgens materialer. Klinkerne er lagt i et overordnet kvadratisk mønster med mindre kvadratiske felter.

På torvet står det gamle fredede sprøjtehus tegnet af P. Kornerup, som er opført i midten af 1800-tallet og indrettet til sprøjtehus omkring 1890. I 1950 blev huset fredet og er nu blevet restaureret og bygget om til café med udeservering og på den måde blevet et omdrejningspunkt for torvets aktivitet.

ning kun hæver sig partielt over jorden, bliver der fra Voldgade, som løber bag huset, frit udsyn til bagsiden af den gamle rådhusbygning. Langs den nye tilbygning er etableret et lille stræde gennem rådhusets spidsbuede port, som gør det muligt at komme fra Voldgade – med nye parkeringspladser – til selve Slotstorvet. Og på gåturen gennem det nye stræde ser man henover den nedgravede bygning med grønt på taget.

Nedrivningen af arresten og gårdene har blotlagt det gamle rådhus' bagside, som ikke har været fuldt synlig i langt over hundrede år. Restaureringsarkitekten skulle gentænke den gamle bagside mod nord med hensyn til den nuværende benyttelse. Modsat facaden, som næsten er gået uændret gennem godt halvandet århundrede, er nordsiden blevet ændret et par gange.

Bag arresten dukkede en spidsbuet blænding frem! Overetagen har oprindeligt haft fem vinduer og en blænding, samlet to og to ligesom på facaden. Det er nu blevet genskabt. Stuetagens vinduer var oprindeligt lave og højtsiddende – bortset fra vinduet i arrestforvarerens soveværelse.

Med den nu nedrevne arrests opførelse i 1896, blev vinduernes brystninger sænket, og de nuværende dannebrogsvinduer kom i. Med



*Detaljebilleder fra rådhuset:
Dørhåndtag på fløjddøren til
byrådssalen; en af hall'ens
originale lysekroner fra da
huset fik indlagt el.*

restaureringen får nordsiden et udseende tæt på 1845; men med vinduesformaterne fra 1896 i stueetagen.

I al sin glans nu stråler huset

Den besøgende, som kommer til Slotstorvet i dag, ser et rådhus, som mange vil opfatte meget "gammeldags", og som også er meget tæt på det udseende, rådhuset havde midt i 1840'erne: Gulkalket med hvid gesims og mørkebrune vinduer.

På nordsiden er det derimod fagre nye verden – en modernistisk tilbygning med taghave.

Et spændende samspil mellem fortid og nutid. Indenfor bliver oplevelsen en rundtur i forskellige tidsaldrer: I hallen er man i 1930'erne med skakternet flisegulv, mørke brystningspaneler og den mørke trappe med egetræstrin og sildebensparket på reposerne.

I garderoben ved norddøren er indpasset et moderne gråt flisegulv og den splinternye elevator anno 2013. På første sal træder man tilbage i enevældens sidste år: Mørke døre, brede gulvplanker, hvidtede pudsløfter med gipsrosetter. Kakkellovnen er dog erstattet af radiatorer bag nye, 1800-tals-lignende radiatorskjulere.



Kunsten at indpasse noget nyt i noget eksisterende

Interview med arkitekt Mads Bjørn Hansen af Kommunikationskonsulent Charlotte Benn

“Balance”. Sådan siger arkitekt Mads Bjørn Hansen, når han med et enkelt ord skal beskrive den bygning, som i dag har overtaget pladsen efter den tidligere arrestbygning og fangegård ved det gamle rådhus i Vordingborg. Og når Mads Bjørn Hansen beretter om de tanker og skitser, der gik forud for byggeriet og sammenholder disse med resultatet, så giver beskrivelsen god mening: “Balance”.

- Den bygning, vi har opført som erstatning for den gamle arrest, skal ses i tæt sammenhæng med det fredede 170 år gamle historici-stiske rådhus, der er tegnet af kgl. bygningsinspektør Peter Kornerup.

Det harmoniske rådhus, der ligger majestætisk og ophøjet ud til byens centrale torv, og den mere anonyme bagvedliggende arrestbygning er begge en del af et bygningsmæssigt hierarki. Dette hierarki skal respekteres, uanset om man bygger om, bygger til eller bygger nyt, siger Mads Bjørn Hansen. Og det er bl.a. derfor, at ordet *balance* giver så god mening: Den nye arrestbygning skal balancere mellem respekten for det eksisterende rådhus men samtidig være en moderne bygning, der er sin egen tid værdig. Det er det gamle, fine rådhus, der fører ordet. Arresten er hofdamen, der står bagved. Og det er denne rangorden, som har været styrende for arkitekternes arbejde med det fredede bygningsværk i Vordingborg.

Respekt for placering og proportioner

For at forstå, hvordan en mere end 100 år gammel arrestbygning i Vordingborg er endt som bortskaffet byggeaffald og i stedet erstattet af en splinterny, delvist nedgravet bygning, må tiden spoles tilbage til februar 2009. På det tidspunkt havde Realdania Byg netop erhvervet det gamle rådhus i Vordingborg og den tilstødende arrestbygning med fangegård. Både rådhus og arrest havde stået tomt siden 2007 og trængte til en gennemgribende istandsættelse. Erfaringer med at restaurere gamle rådhus og andre etatsbygninger havde Realdania Byg masser af, for på det tidspunkt havde Ambergs rådhus i Esbjerg, Bindebølls rådhus i Thisted og Ulrik Plesners Havnemesterbolig i Skagen allerede været igennem ejendomsselskabets restaurerings-hænder, og flere lignende bygningsværker var i kikkerten.

I Vordingborg var banen således kridtet op til en komplet restaurering af hele ejendommen, både hovedhus og arrest, og mens arkitekter fra Berings Tegnestue i Præstø gik i gang med det gamle rådhus, tog Mads Bjørn Hansen og hans kolleger fra Tegnestuen Praksis fat på opgaven med at tænke og tegne på arrestbygningen. I godt tre måneder blev der tænkt og tegnet, og et utal af skitser blev forkastet af den sydfynske tegnestue. Opgaven var at omdanne de 300 kva-



*Arresten ved Realdania
Bygs overtagelse af huset.
Arresten blev opført i 1896.*

dratmeter arrest og fangegård til velfungerende og tidssvarende rammer, der kunne lægge arbejdspladser og undervisningslokale til bl.a. Danmarks Borgcenter – og samtidig respektere det gamle rådhus' placering og proportioner.

Time out – og en helt ny løsning

Men efter tre måneder blev der meldt time out på tegnestuen hos Praksis: Det duede ikke! Der var brug for en tænkepause.

- Udfordringen var bl.a., at de to bygninger lå så tæt og fysisk sammenbundne, at uanset hvordan vi vendte og drejede den eksisterende arrestbygning, og uanset hvilken vinduesrytme, taghøjde, facadebeklædning osv., vi forsøgte os med, så kom arrestbygningen til at stjæle al for megen opmærksom. Den kom til at virke som en parasit på den gamle dame – rådhusets – ryg i stedet for en diskret tilbygning, forklarer Mads Bjørn Hansen.

Arrestbygningen er opført ca. 50 år efter rådhuset, og i forhold til det lyse, harmoniske rådhus stjal den høje arrestbygning meget af råd-



husets facade og meget af opmærksomheden. I første omgang var det arkitekternes intention udelukkende at istandsætte bygningen og gøre en dyd ud af kontrasten mellem lys og mørk. Men denne idé lagde flere forhindringer i vejen:

– Ved at bibeholde den dominerende arrestbygning blev det stort set umuligt at få rådhuset til at træde tydeligt frem. Udsigten til rådhusets bagfacade ville konstant være skæmmet af den store arrest – præcis som den hele tiden havde været – og inde fra rådhuset ville der fra de øverste vinduer stadig være udsigt ned til arresthusets mørke, triste tagflade, fortæller Mads Bjørn Hansen. Hvad gør den kreative arkitekt så? I det idylliske Troense på Sydfoyn, hvor Tegnestuen Praksis har til huse, lød svaret: Vi river den nuværende bygning ned og opfører en ny, som vi graver delvist ned i jorden! Så får vi skabt lys og rum og fred omkring det gamle rådhus.

Arkæologer på sidelinjen

Her kunne Mads Bjørn Hansen have sluttet sin beretning med ordene “- som sagt, så gjort”.



Men så let går det ikke, når man beslutter sig for at grave dybt i jorden på en historisk plads. I forhold til de offentlige aktører som f.eks. Kulturstyrelsen var der dog intet til hinder for en nedrivning, eftersom den tidligere arrestbygning ikke var fredet, sådan som det ellers er tilfældet med de fleste af de historiske bygninger, som Realdania Byg erhverver. Besværlighederne lå snarere i selve arrestens placering.

- Det hele foregår på en historisk plads, så det var ikke til at vide, hvad der gemte sig i undergrunden, da gravemaskinerne rullede ind. Derfor har arkæologer været med på sidelinjen hele vejen igennem. Når jorden var gravet ud, fik arkæologerne kørt dele af den opgravede jord væk og siet den, så de kunne undersøge, om der gemte sig rester af historisk materiale. De fandt flere interessante effekter, bl.a. en del gammelt køkkenudstyr fra 1600-1700-tallet som keramikpotter, fade og tallerkner, en hel del mønter fra 12-1300-tallet og en sjov lille oval genstand med afbildning af en enhjørning. De fundne ting er nu gemt til evig arv og eje på museets lager, forklarer arkitekten.

Ud over spekulationerne over, hvad de arkæologiske undersøgelser afslørede, fik arkitekter og byggeledere også andre spekulationer.

Den byggegrund, hvorpå arresten ligger, er meget snæver, og det stillede store krav til koordineringen af de tunge maskiner til udgravning og bortkørsel af jord og til levering og opsætning af byggematerialer og byggelementer.

Ydmyghed og respekt er et vartegn

De logistiske udfordringer lod sig dog løse, og de forbigående, som i dag tager turen gennem det nyetablerede stræde, bliver mødt af en bygning, der ikke gør meget væsen af sig. Bygningen har naturligvis en vis størrelse for at kunne rumme de tiltænkte funktioner, men selve bygningskroppen er bevidst gjort så neutral som muligt. Den råber ikke – hverken i sit materialevalg eller i sine proportioner.

Den forholder sig ydmygt og respektfuldt til den ældre dame; rådhuset, der har fået genskabt sine oprindelige farver og format. Dermed har arresten indtaget nøjagtig den rolle, som Tegne-

Rådhusets nordside før og efter løbegården blev fjernet.

*Procesbillede vinteren 2013.
Håndværkere knokler for at
færdiggøre passagen langs
huset, der består af både en
trappe og en rampe.*



stuen Praksis havde håbet, da de valgte at nedgrave og bygge nyt fremfor at restaurere: Arresten er hofdamen bag majestæten, og hierarkiet er forblevet intakt.

- Ydmyghed og respekt er for os to vigtige begreber, når opgaven lyder at indpasse noget nyt i noget eksisterende. Kunsten er at skabe bygninger og rum, der viser stor respekt for stedets tradition, og som alligevel er nyskabende. Vores vision er at skabe bygninger, rum og pladser, der passer specifikt til det pågældende sted, og som går i dialog med omgivelserne: Bygninger, som viser respekt for det eksisterende, men

samtidig er sin egen tid værdig, understreger Mads Bjørn Hansen og fortsætter:

- Arkitektur er flottest, når det er forankret til et sted. For os er det en stor anerkendelse, når der bliver sagt om vores bygninger, at de selvfølgelig kun kan stå lige præcis der! Så har vi opnået det, vi ville – nemlig at bygningerne udstråler en indbygget respekt for omgivelserne. Ikke dermed sagt, at man skal bygge, så det ligner noget gammelt; men man skal bygge med både respekt og fornyelse for øje.

Hvad er det kedeligste, vi kan finde på?

For hele tiden at holde fokus på respekten og ydmygheden i arkitekturen stiller de sydfynske arkitekter undertiden hinanden spørgsmålet: "Hvad er det kedeligste, vi kan finde på?"

- Det kan lyde bagvendt. Umiddelbart skulle man tro, at vi – i hvert fald til en start – ville baskere mere med armene, for derefter at pille ned og skære fra. Men vores erfaring viser, at hvis vi i stedet for en bugnende suppegryde af tanker og ideer formår at koge det ind til en koncentreret Maggi-terning, så rammer vi bedst ydmygheden og respekten. Vi koger ikke helt ind til benet, men kondenserer blot arkitekturen og tillader præcis så meget luft omkring bygning-



*Passagen langs huset, der
forbinder Slotstorvet med
den bagvedliggende by.*



Om den nye bygning

- Den nye bygning ligger som en delvist nedgravet bastion, der via en underjordisk passage har forbindelse til det gamle rådhus.
- Den nye bygning trykker sig ned i landskabet, så den i højden ikke kommer til at konkurrere med det foranliggende rådhus.
- Den nye bygning har på taget fået en plads, en byterrasse, der er belagt med rødbrændteklinker i stil med pladsen foran rådhuset.
- Den nye bygning fremstår som nabobygningerne i tegl, kun brudt af store udskæringer i facaden og to store atriumgårde, der skaffer dagslys til arbejdspladserne.
- Den nye bygning er på i alt 450 m² inkl. atriumgårde.
- Den nye bygning opfylder alle nye energikrav og har betegnelsen lavenergiklasse 1.

ger, rum og pladser, at brugerne og beskuerne selv kan gå på opdagelse og opleve, siger Mads Bjørn Hansen.

Og bag den umiddelbare ydmyghed gemmer sig da også en masse små, undertiden næsten usynlige arkitektoniske virkemidler, som kun opdages ved andet eller tredje øjekast. "Pipettearkitektur", kalder arkitekten disse underspilte arkitektoniske detaljer og nuancer, der gør den store forskel.

Taktile og sensoriske kvaliteter

For Mads Bjørn Hansen og hans kolleger på den sydfynske tegnestue findes detaljerne og nuancerne ikke kun i det visuelle. Opdagelsen og oplevelsen af et stykke arkitektur ligger i lige så høj grad i de taktile og sensoriske kvaliteter i rum og materialer. Lyset i en bygning, fornemmelsen af en overflade, tyngden af et dørgreb, lyden af et gulv og duften i et rum er alt sammen med til at skabe arkitekturoplevelsen.

- Vi forsøger at skabe arkitektur ud fra nogle forestillinger om, hvordan en bygning eller et rum vil opleves rent fysisk, frem for ud fra formaliserede og abstrakte rationaler. Vi forsøger at antænde alle sanser – uden at overdosere og uden at gå på kompromis med følelsen af minimalisme og den særlige tomhed og melankoli,

som kan virke meget dragende i en bygning, en plads eller et rum. På den måde styrkes den totale oplevelse af bygningen og dens omgivelser, påpeger Mads Bjørn Hansen og lader for en stund tankerne tage på udflugt til Østrig; til bjerglandsbyen Vals og de termiske bade, der er tegnet af den verdensberømte schweiziske arkitekt, Peter Zumthor.

De Termiske Bade er et smukt gennemført anlæg af skiferplader i forskellig behandling – bonede, rå, glatte eller våde, sammenholdt med rumlige forløb af trækabiner, mørke klippegange og smukt belyste bassiner. Her er det ifølge Mads Bjørn Hansen lykkedes den snedkeruddannede Peter Zumthor at kombinere den fysiske rumoplevelse – som han lægger stor vægt på – med hans store viden om forskellige rustikke byggematerialer og en modernistisk tilgang til materialebehandling og rumudformning.

- Peter Zumthor er drevet af en motivation for at designe bygninger, som taler til vores følelser og forståelse på mange forskellige måder, og som har en stærk tilstedeværelse og personlighed. Gennem en raffineret beherskelse af lys og valg af materialer evner han at skabe yderst atmosfæriske rum, der skal ses, duftes og føles, funderer Mads Bjørn Hansen, inden han vender tilbage til Vordingborg.



*Passagen langs huset.
Forbipasserende kan kigge
ind og følge livet i huset.*



Først en lussing, så en krammer

I den sydsjællandske købstad, der bl.a. er kendt for kongeborgs-ruinerne og Gåsetårnet, er der nu skabt en ny bygning, som allerede i det udvendige udtryk pirrer til nysgerrigheden. To steder i facaden langs det nye stræde er der indbygget to 'øjne'; to vinduer, der giver frit udkig og nysgerrigt indkig: Bygningens brugere kan holde øje med livet, der passerer forbi, og de forbipasserende kan få et glimt af livet inde i bygningen – hvis de da ellers opdager de to 'øjne'. For tro mod deres vartegn har Praksisarkitekterne valgt den underspillede, ydmyge tilgang, accentueret ved alene den store, rolige bygningskrop med kun to vinduer.

*Modsatte side:
Husets to atriumgårde skal
med tiden blive mere grønne.
I de hvide rum indefor vil
gårdene stå som smukke, lyse
oaser – et vægbillede,
et uderum, et vindue.*

Også i entréen, der er bygningens første egentlige velkomsthilsen til den besøgende, pirres sanserne. Her mødes man af et relativt lavloftet rum med fire sortmalede, tungt udseende døre, og væggene er beklædt med teglsten, i stil med belægningen på strædet udenfor.

- Tanken med denne velkomst er dels at udfordre, dels at slå tonen an til den kontrast, som den besøgende oplever, når en af de fire døre åbnes, forklarer Mads Bjørn Hansen og fortsætter: – Med et mørkt, lidt tilknapet rum udfordrer vi folks vante forestilling om en entré. Her bliver entreen nærmere en del af passagen udenfor. Så allerede ved ankomsten til den nye bygning bliver sanserne bragt i spil, og der pirres til nysgerrigheden efter at finde ud af, hvad der gemmer sig bag de fire døre.

Og bag de fire døre gemmer sig netop kontrasten. Når dørene åbnes, mødes de besøgende ikke blot af lys og ekstra loftshøjde, men også af en uventet frodighed – i bogstaveligste forstand. Midt i den delvist nedgravede bygning rejser sig nemlig to grønne atriumgårde, der skaber en ganske uventet luftighed og genomsigtighed. "Først en lussing, så en krammer", betegner Mads Bjørn Hansen med et smil denne oplevelse, som de besøgende får i den kontrastfyldte overgang mellem entré og hovedbygning.



Af Birgitte
Fløe Jensen,
Museumsinspektør
og arkæolog.

Baggrund

Midt i Vordingborgs middelalderlige bykerne – og under 50 meter fra Valdemar Atterdags fredede voldgrav og kongeborg fra midten af 1300-tallet - ligger byens rådhus fra 1845. På grund af denne beliggenhed blev der forud for nedrivningen af arrestbygningen fra 1896 foretaget en arkæologisk forundersøgelse, der påviste væsentlige arkæologiske forekomster, som skulle undersøges ved en egentlig udgravning inden et nyt byggeri. I ca. 400 år har gadeforløbet i denne del af byen været det samme. Husene langs Algade og Baisstræde lå dengang som nu ud til gaden. Den arkæologiske undersøgelse gik derfor ud på at undersøge bevarede spor afsat af mennesker bag husene. Herunder beskrives de foreløbige resultater af undersøgelsen.

Skrald er guld

Den arkæologiske undersøgelse påviste, at der ikke alene var spor efter mennesker fra de seneste 400 år, men også ca. 900 år gamle spor fra den tidlige del af middelalderen. Før dagrenovationens indførelse var det almindeligt at grave husholdningsaffald ned bag husene. Skrald er guld for arkæologer, og der blev fundet rester af bl.a. køkkenudstyr fra middelalderen og op til i dag – lertøjspotter, trebenede stjernepotter, fade og tallerkner, del af kridtpiber og

enkelte dele af kakler fra kakkellovne - det meste produceret i Danmark med enkelte fund af importerede varer.

Skraldet blev fundet både i ophobede lag og i 35 konstaterede affaldsgruber. Én grube kunne dateres til konstruktionen af rådhuset 1843-45, hvor man bl.a. havde lagt kulekalk ned. Udover ca. 20 mønter bl.a. borgerkrigsmønter, der blev præget i perioden 1241-1375, et par 1600-tals skillinger, dyrekogler og en finger-ring fandtes også en sjælden indridsning af en enhjørning på en benskive.

Enhjørningen

Benskiven er 5,5 cm i diameter og et par millimeter tyk. Den er formentlig fra slutningen af 1400-tallet og kan have været brugt som låg eller som dekoration på et skrin eller en bog. Enhjørningen var et fabeldyr, som man i flere hundrede år troede faktisk fandtes dybt inde i skove. I middelalderen betragtedes enhjørninger som sky og ædle væsener, der kun kunne indfanges af en jomfru, og dens horn kunne bruges til at rense giftigt vand. I 1600-tallet beviste den danske forsker Ole Worm, at de horn, man tidligere havde anset for at være enhjørningehorn, i virkeligheden var narvaltænder.

Enhjørningen var ét af flere "fabeldyr", der havde symbolsk betydning i middelalderen, bl.a. kan man se enhjørninger afbilledet på kalkmalerier fx i Vester Broby på Sjælland og Tingsted kirke på Falster, hvor de symboliserer Kristus.



Bygningsspor

Før rådhuset blev bygget, var grunden ejet af byens fattiggård (Klein, 1923). Ofte findes der kun rester af bygningskonstruktioner, når arkæologer undersøger og således også bag rådhuset.

Af de tre fundne kampestenfundamenter var to formentlig fra 1700-tallet og et fra middelalderen. Det ene af 1700-talsfundamenterne havde bevaret brolægning indendørs med senere forstærkning af cement. Tilsyneladende blev begge 1700-talsbygninger revet ned i forbindelse med bygningen af arresten i 1896. De to fundamenter kan måske have været fattiggårdsbygninger. Det middelalderlige fundament havde to faser, men bygningen over blev revet ned allerede i middelalderen. Også arrestgårdens regnvands afløb påvistes.

Brønde og ovne

Haven, eller området bag husene, har været brugt til flere formål gennem århundrederne. Bl.a. undersøgtes dele af tre mulige brønde og affald fra rensning af ovnkamre og i fem tilfælde bevarede dele af selve ovnkonstruktionerne, der var såkaldt jordovne. Disse blev opbygget af en bund lidt under jordoverfladen henover en kuppel med et hul til indføring af brændsel.

Den bedst bevarede ovn var fra 1700-tallet. Ovnene har formentlig været anvendt til madtilberedning. Forhåbentlig vil de naturvidenskabelige undersøgelser kunne præcisere anvendelsen.



Arkæologisk metode

Ved undersøgelsen blev de arkæologiske lag langsomt gravet af med maskine, lag og væsentlige forekomster opmålt digitalt og fotodokumenteret, prøver blev udtaget til naturvidenskabelig undersøgelse, og fund hjemtaget til yderligere analyse og evt. senere udstilling. Alle indsamlede data og genstande fra den arkæologiske undersøgelse bliver opbevaret på Museum Sydøstdanmark.

Kilder:

P. A. Klein: Vordingborg Købstads historie. Eget Forlag. 1923.

<http://natmus.dk/salg-og-ydelser/museums-faglige-ydelser/kirker-og-kirkegaarde/kalk-malerier-i-danske-kirker/>. Set 13.5.2013.

De arkæologiske udgravninger er foretaget af Museum Sydøstdanmark.

Arkæologer fra Museum Sydøstdanmark graver, hvor den nedrevne arrest stod.

Rummene i den nye bygning er ikke bare lyse, de har også ekstra højt til loftet, hvilket gør dem behagelige at opholde sig i, selvom man er under jorden.



Inde i bygningen fortsætter de sanselige og kontrastfyldte virkemidler. Med atriumgårdene tilføres masser af dagslys, og i kraft af gårdenes gennemsigtighed får både brugere og besøgende en oplevelse af at være i kontakt med hinanden, uden dog at sidde i samme rum.

Man tager, og man giver

En af de store gevinster ved at nedgrave den nye bygning er, efter Mads Bjørn Hansens mening, muligheden for at skabe en ny plads på toppen af det flade tag. En "byterrasse" kalder arkitekten den nye plads, der nu er opstået langs passagen fra Vordingborgs rådhusplads, Slotstorvet, til parkeringspladsen ved Voldgade.

- Når man vælger at nedrive en gammel bygning, skal man huske på, at man dermed tager noget fra byen. Uagtet at arrestbygningen ved Realdania Bygs overtagelse var præget af stort forfald og slitage, har den trods alt i mere end 100 år været en velkendt brik i byen med dertilhørende historiske anekdoter, og derfor kan en nedrivning umiddelbart virke drastisk. Derfor bør man også give noget tilbage, påpeger Mads Bjørn Hansen.

"Tilbagebetalingen" til Vordingborg og byens borgere er altså en helt ny byterrasse: 300 kvadratmeter, belagt med rødbrændte klinker og med små rekreative lommer af grønne buske, træer og planter. Inde fra rådhusets anden sal sørger de transparente atriumgårde og det grønne tag nu for en smuk udsigt – i stedet for et ke-



Taget på den nye bygning skal med tiden beplantes og fungere som et grønt byrum for alle.

deligt kig til fladt paptag. Fra Voldgade er der frit udsyn til bagsiden af den gule rådhusbygning, og på spadsereturen gennem det nye stræde er der frit udsyn henover den nye bygnings grønne tag og de gennemsigtige atriumgårde. Det hele – både rådhuset, den nye bygning og byterrassen – er om aftenen belyst fra alle vinkler.

Med restaureringen af byens fine gamle rådhus, opførelsen af en ny bagbygning og – som en fjer i hatten – tilblivelsen af en helt ny byterrasse er der skabt en fysisk og funktionsmæssig sammenhæng mellem byen, borgen og Slotstorvet, og der er bibragt nogle rammer, der kan skabe liv og aktivitet.

- Byterrassen åbner for en masse muligheder. Pladsen er ikke låst i sin rolle, og den er ikke

tiltænkt bestemte funktioner. Den kan inddrages i byen på mange måder, siger arkitekten og ser for sig flere muligheder for den nye terrasse: Som ramme om små koncerter eller bare som hemmeligt mødested...

Som hjemsted for byens turistinformation, Danmarks Borgcenters butik, forskning og administration samt kommunens repræsentative arrangementer vil Vordingborgs gamle rådhus og den nye bygning under alle omstændigheder få en vigtig plads i udviklingen af bymidten. Og dermed får byens borgere og besøgende rig mulighed for ved selvsyn at opleve sammensmeltningen mellem nyt og gammelt; mellem den fine dame på torvet og den diskrete hofdame med fjer i hatten.

Summary

Kornerup's town hall in Vordingborg can well be described as the first historicistic town hall in Denmark. Built in 1843, the town hall was designed by the Royal Inspector of State Buildings Peter Ernst Iver Kornerup (1794-1875). The town hall was built as a regular house with two storeys, yellow facades and brown window-frames, and with something entirely new: ogival Gothic windows and doors. A feature that not only distinguished the building from others of its time, but has also ensured it a leading place in the annals of Danish architectural history.

Vordingborg town hall was the first town hall built in Denmark to take its inspiration from the Gothic church buildings of the Middle Ages. Thus the town hall became expressive of the aspiring new style of the time, historicism, which utilised stylistic means drawn from the architecture of the past. Subsequently, historicism very much came to typify 19th century architecture and especially the numerous town halls built during this period as a result of the abolition of absolutism in 1848.

The first architect's drawings for Vordingborg town hall were completed as early as 1833 and show a building very much in style with the finished building, with ogival windows and doors. Even though another decade would pass

before the building stood finished, these initial drawings reveal Kornerup's early interest in historicism and also his desire to break the bounds of the predominantly classicistic tradition in which he himself had been schooled.

With the town hall in Vordingborg, Kornerup sounded a warning of a new departure in architecture and art historian Knud Voss, in his work on building administration during absolutism, calls Vordingborg town hall "One of the most beautiful town hall buildings of the Period".

Extensive restoration

From the outside, the town hall today largely resembles the one built in the 1840s, with yellow-washed facades with a white cornice and dark brown windows. Inside, the town hall takes visitors through different eras: in the hall we are in the 1930s with chequered tiled floor, dark dados and a dark stairway with oak steps and herringbone flooring on the landings. The cloakroom by the north door was given a touch of modernism in 2013 in the form of a grey tiled floor and brand new lift. On the first floor we are back in the 1840s and the final years of absolutism: dark doors, broad plank floors and whitewashed plastered ceiling with



The new annex. Though underground the rooms are well lit with sunlight.

stucco rosettes. Realdania Byg's restoration was not only about giving new life to the town hall's former incarnations, but also enabling the town hall's long history with changing appearances and ambiances be retained and form an integral part of the building's future.

A lady-in-waiting for the whole town

The north side of the town hall has, however, been completely altered. Where there used to be a detention facility dating from the late 19th century, there is now a completely new, partially sunken modern building with a flat roof. Even though these back premises are totally new, there is a clear connection with the old

town hall. The former detention facility, which was in very poor condition and not listed, drew power away from the old building, the new building is subordinate to the building's hierarchical structure: the town hall is the dominant element, majestically enthroning the building as seen from the street, while the back building is the lady-in-waiting who humbly stands in its shadow. The restoration of the old town hall and the construction of the new annex are part of the overall revitalisation of Vordingborg town centre, with the Slotstorvet (Castle Square) and the old castle, founded in 1160. The town hall and its annex will in the future house the tourist information office, school service and the offices of the Danish Castle Centre.

Noter, litteratur og kilder

Noter

1. Tegningerne til Kornerups afgangprojekt bevares i Samlingen for Arkitekturtegninger, Danmarks Kunstbibliotek, men er for nuværende ikke tilgængelige.
2. Clausen og Rist (1924), s.77.
3. Smidt (1979-80), s. 44-58.
4. Clemmensen og Mackeprang (1956), s. 125.
5. Konsumtionskontoret ved Amagerport af afbildet på en akvarel af H.G.F. Holm fra ca. 1850. Nationalmuseet.
6. Smidt (1979-80), s. 53-55.
7. Smidt (2008), s. 13.
8. Voss (1966), s.446-476. Se også <http://dendigitalebyport.byhistorie.dk/raad-huse/>
9. Om Vilhelm Tvede, se *Tvedes Rådhus i Sorø* (2011).
10. Elsåe Jensen (1999), s.162-172.
11. Klein (1923), s.172.
12. Elsåe Jensen (1999), s. 171.
13. Klein (1923), s. 28.
14. Voss (1966), s. 475. Med henvisning til arkivalier i Rigsarkivet: Danske Kancelli, Bd. 2, Dep. 1843, nr. 4647-48 m. Bilag 20. december 1843.
15. von Folsach (1988), s. 114-116.
16. G.F. Hetsch, 'Et ting- og arresthus'. Signeret, 1833. Samlingen for Arkitekturtegninger, Danmarks Kunstbibliotek. Signatur A 1853.
17. Trap, 1856-59.
18. Vordingborg Stadsarkiv, Forhandlings og Regnskabsprotokol vedr. råd-, ting- og arresthus. Signatur BA-019 / Y-2.
19. Tegningerne fra 1833 lå på Landsarkivet for Sjælland indtil Landsarkivet blev fusioneret med Rigsarkivet. Selv om tegningerne må befinde sig i Rigsarkivets samlinger, har det ikke været muligt for hverken forfatteren eller arkivets personale at opspore dem inden redaktionens slutning.
20. Aahauge (2010), s. 72-77.
21. Balslev Jørgensen, Lund og Nørregaard-Nielsen (1980), s. 74.

Litteratur og kilder

- Balslev Jørgensen, Lisbet, Hakon Lund, Hans Edvard Nørregaard-Nielsen, *Magtens Bolig. Danmarks arkitektur bd. 5*, København 1980.
- Bergdoll, Barry, *European Architecture 1750-1890*, Oxford 2000.
- Bjorn, Claus, *Fra reaktion til grundlov 1800-1850. Danmarkshistorie bd. 10*, København 1990.
- Clausen, Julius og P.Fr. Rist, *Memoirer og Breve XLIII. En Kjøbenhavners Meddelelser om sit Hjem og sin By 1820-50 (Kontorchef W. Kornerups Memoirer)*, København 1924.
- Clemmensen, Tove og Mogens B. Mackeprang, *Christian IX's Palæ på Amalienborg, 1750-1906*, København 1956.
- Elsøe Jensen, Jørgen, *Danmarks Middelalderlige Byplaner. Syd- og Vestsjælland*, 1999.
- Folsach, Knud von, *Fra nyklassicisme til historicisme: arkitekten G.F. Hetsch*, København 1988.
- Klein, P.A., *Vordingborg Købstads Historie*, 1923.
- Maeyer, Jan De, Luc Verpoest, *Gothic Revival. Religion, Architecture and Style in Western Europe 1815-1914*, Leuven 2000.
- Noldus, Badeloch Vera, 'Mellem international påvirkning og lokal identitet': Realdania Byg, *Tvedes Rådhus i Sorø*, Odense 2011.
- Smidt, Claus M., 'Præstø amtmandsgård i forrige århundrede – og især om bestræbelserne for at få den henlagt til Præstø', *Historisk Samfund for Præstø Amt*, Årbog 1979-80.
- Smidt, Claus M., 'Dansk toldbyggeri i 100 år – fra hofbygmester C.B. Hornbech til kgl. bygningsinspektør Hack Kampmann', *Told- og skatthehistorisk tidsskrift* (31) 1 (2008).
- Trap, J.P., *Statistisk-Topografisk Beskrivelse af Kongeriget Danmark, 1. udgave*, København 1856-59.
- Voss, Knud, *Bygningsadministrationen i Danmark under Enevælden. Med en bygningshistorisk Redegørelse for Størstedelen af Periodens danske Raadhuse*, København 1966.
- Aahauge, Jakob, 'Nygotiske ansatser – oprindelse, møder og montager', i: Kasper Lægning, Badeloch Vera Noldus (red.), *Skjulte skatte i grænselandet. Dansk bygningsarv i Slesvig og Holsten*, København 2010.



Bygninger er en del af vores kulturarv. Et håndgribeligt levn, som vores forfædre har givet videre, og som vi er forpligtet til at værne om.

Realdania Byg er et ejendomsselskab for udvikling og bevaring. Selskabets formål er at opbygge og formidle en samling af gode eksempler på byggestil og arkitektur fra forskellige tidsperioder og egne i Danmark samt at investere i udviklingen af eksperimenterende nybyggeri. Realdania Byg er et helejet Realdaniaselskab.

Læs mere på www.realdaniabyg.dk

