

Bent Madsens Gård

- fynsk egnsbyggerik



Udgivet af
Realdania By & Byg

Bent Madsens Gård

- fynsk egnsbyggeskik

Udgivet af Realdania By & Byg

Bent Madsens Gård
Realdania By & Byg © 2020

ISBN: 978-87-93746-26-8

Tekst og redaktion:

Stadsarkivar, ph.d. Johnny Wøllekær, arkitekt Niels Erik Jensen og landskabsarkitekt Signe Dinsen.
Realdania By & Byg

Layout & tryk: OAB-Tryk ApS

Fotos og illustrationer:

Arkitekt Niels Erik Jensen: Tegninger side 25, 28, 31, 35, 39, 40
(sammen med landskabsarkitekt Signe Dinsen).
HH Tømrer og Bindingsværk ApS: Side 29, 47 (stort foto + lille foto tv. og th.),
48 (lille foto nederst), 51 og 59 (stort foto).
Malermester Dennis Lund: Side 55 (lille foto th.).
Realdania By & Byg: Side 44, 47 (lille foto midt), 48 (lille foto øverst og midt), 55
(stort foto + lille tv. og midt), 59 (lille foto øverst og midt), 60 (stort foto + lille th. og tv.).
Niels Anker Mortensen: Side 60 (lille foto midt)
Privat eje: Side 14 (fire sort/hvide fotos), 38, 62, 69, 78 og 79
Geodatastyrelsen, Styrelsen for Dataforsyning og Effektivisering,
Kort over Dreslette By, Dreslette 1810-1857, af Landinspektør Christian Nyholm: Side 9.
Helene Høyer Mikkelsen: Alle øvrige fotos og omslag.

Indholdsfortegnelse

Landsbyen Dreslette	7
Bent Madsens Gård	11
Fynsk bindingsværk med suler	21
Husholdningen og den fynske have	37
Plantegning over stuehuset	42
Restaureringen	45
Maleren, tømreren og mureren	53
Generationerne på gården	63
English summary	82





Forord

En klassisk dansk bondegård, opført efter fynsk egnsbyggeskik i slutningen af 1700-tallet. En sådan gård er Bent Madsens Gård i Dreslette på det sydvestlige Fyn: En af den slags stråtede gårde, som rammer lige ned i manges forestilling om datidens bondegård 'med heste, grise, køer og får'.

Gården, der er navngivet efter den sidste private ejer, er bygget i slutningen af 1700-tallet. Spor i træværket tyder dog på, at enkelte dele stammer fra 1600 måske endda 1500-tallet. Måske er dele af gården flyttet dertil fra et sted i omegnen, hvilket skete i stor stil under oplysningstiden for at give gårdene større jordlodder og øge produktionen.

Igennem generationer er Bent Madsens Gård blevet holdt vedlige, passet og plejet, men de store indgreb eller moderniseringer har der ikke været tale om. Og heldigvis for det.

I dag ligger gården fortsat som en velbevaret repræsentant for fynsk egnsbyggeskik. Engang var der omkring 8.000 af disse firlængede, stråtede gårde på Fyn; i dag er der under 100 tilbage. For nogle år siden blev Bent Madsens Gård kåret til en af Danmarks smukkeste bondegårde, og i 2018 blev den købt af Realdania By & Byg.

Med købet og den efterfølgende restaurering er gården bevaret og sikret for eftertiden. Det samme er gårdens særlige sulekonstruktion, som kendes tilbage fra jernalderhuset og vikingeborgen, hvor

egestammer fra gulv til kip bar hele konstruktion. Kun ganske få steder i Danmark, bl.a. på Vestfyn, blev sulekonstruktioner benyttet helt op i 1700-tallet og 1800-tallet. I dag er langt de fleste af konstruktionerne forsvundet, men på Bent Madsens Gård står to af avslængerne stadig, som dengang de blev bygget med sulekonstruktion og lerklinede tavl på pileflet.

Nu er hele gården, både udvendig og indvendig, restaureret, og dermed kan den bidrage til at udbrede fortællingen om en egnsbyggeskik og et stykke dansk kultur- og bygningshistorie, som i århundreder har præget det fynske landskab og sat dybe spor i den danske selvforståelse.

Gården indgår nu i Realdania By & Bygs samling af godt 50 historiske ejendomme, herunder også andre eksempler på egnsbyggeskik: Et tanghus fra 1865 på Læsø, en lille gård fra 1873 på Sejerø, et lollandsk husmandssted fra sidst i 1700-tallet, en 200 år gammel marskgård i Højer, en værftgård i Møgeltønder fra 1700-tallet samt et lille byhus på Ærø.

Alle er de med til at levendegøre fortællingen om dansk bygningskultur og danske egnsbyggeskikke, og hver især er de med til at vise, hvordan den danske bygningsarv kan levendegøres og fremmes gennem bevaring, forandring og udvikling.

Realdania By & Byg
August 2020



Landsbyen Dreslette

Af arkitekt Niels Erik Jensen og
stadsarkivar, ph.d. Johnny Wøllekær

I kølvandet på de danske landboreformer i 1780-1810 rejste den unge danske landøkonom Gregers Begtrup det danske rige tyndt for at indsamle viden til et syvbindsværk med titlen “Beskrivelse over Agerdyrkningens Tilstand i Danmark”. Et enestående tidsbillede af Danmark fra nord til syd og fra øst til vest, hvor han i beskrivelser og i statistiske talkolonner berettede om helheder og detaljer i bondelandet Danmark anno 1800.

Selv om Begtrup ikke var født fynbo, så bankede hans hjerte for Fyn, og i hans beskrivelse er Fyn næsten alt det gode, ofte relateret til tilsvarende sjællandske elendigheder.

I følgeskab med Begtrup hele vejen rundt på Fyn, er der da heller ingen tvivl om, at epicenteret for hans kærlighed til Fyn findes i Dreslette Sogn – midt i det bakkede, sydvestfynske landskab nær Assens og tæt ved Helnæsbugten.

Dreslette

Dreslette ligger i Assens, i Baag herred og i sit eget sogn. Dreslette Sogn bestod i sin tid af seks landsbyer: Dreslette, Snave, Brydegård, Skårup, Strærup og

Mullerød. Det ældst bevarede dokument med navnet Dreslette er fra 1345, men landsbyen må være ældre – formentlig fra vikingetiden.

Selve navnet Dreslette refererer givetvis til områdets topografi. Måske er det en sammentrækning af ordet dre/drægh, dvs. et landskabeligt drag, og ordet slette, dvs. en rydning – altså “landsbyen på det ryddede drag”, eller måske er navnet udledt af en ryddet smeltevandsslette.

Sikkert er det imidlertid, at landsbyen Dreslette er en kirkeby – om end en lidt atypisk en af slagsen. Landsbyen er nemlig delt i to med en bebyggelse omkring kirken i den nordlige del af sognet og en anden del mod syd. Kirkebyen ligger på et højdedrag med en præstegård, nogle få gårde og huse omkring sig, og ca. 400 meter syd herfor på en lavereliggende, mere jævn slette ligger Bent Madsens Gård sammen med de øvrige gårde. I sin tid blev beboerne omkring kirken kaldt ovenbys, mens de andre blev omtalt som nedenbys.

Før landboreformerne og udskiftningen i 1789 lå der fem gårde foruden kirken ovenbys, mens nedenbys bestod af syv gårde, som lå på begge sider af vejen, der slynger sig rundt som en “rundby”, der i ældre tid også blev kaldt Skarnballen. Det ned-sættende navn sigtede måske til den dårlige vej ved gårdene, eller måske hentydede navnet blot til den lavere beliggende og mere fugtige, sumpede jord.

At sognet havde god og frugtbar jord er imidlertid uomtvisteligt – i hvert fald i sammenligning med mange andre sydfynske sogne på daværende tidspunkt.

Da landet i 1688 fik en ny matrikel, altså en oversigt over fast ejendom, blev jorden i Dreslette sogn vurderet bedre end nabosognene. Dreslette fik et højere hartkorn, som var et udtryk for ejendommenes og jordens ydeevne.

Smukke levende hegn

I 1789 blev Dreslette og sognet udskiftet, og af Begtrupps statistikker fra 1806 fremgår det, at sognet nu bestod af 45 gårde, hvoraf der kun blev udflyttet fem fra landsbyerne, heraf to ud af 14 gårde i Dreslette. Jorderne blev blokudskiftet og fordelt på 2-4 lodder pr. gård. Der blev taget godt hånd om de nytildelte markstykker med rydning og rensning for sten, som til gengæld blev sat i stengærder mellem markerne eller ud til markvejene.

Hegning af markerne med levende hegn betød et større udbytte, og ifølge Begtrupps optegnelser var der i dette herred flere levende gjerder, dvs. flere hegn, og større lyst til at hegne end på den øvrige del af Fyn. Det Kongelige Danske Landhusholdningsselskab beskrev hegnene som en afgørende faktor for et godt udbytte og bemærkede i parentes også de mange rosværdige stengærder. I Dreslette i Baag

herred præmieredes bønderne og husmændene for at udplante tusindvis af favne levende hegn af hassel, hvidtjørn, slåen, roser, skovæbler og muligvis pil. De smukke syrenhegn blev først plantet senere og blev sidenhen det fynske hegns særkende og en attraktion ved blomstringen.

Hvorvidt den manglende succes med udflytning af gårdene skyldtes magelighed, tryghed i landsbyen eller en fynsk velnærthed får stå hen, men 71 jordløse huse i sognet på dette tidspunkt giver måske en forklaring.

Her har været rigeligt med daglejere at trække på til at få høsten i hus, og ved siden af daglejen hos bonden – som jo var årstidsbestemt – drev disse husmænd og inddidere, dvs. lejere på gårdene, også forskellige professioner.

Trods købstadsrettigheder til laugshåndværk helt frem til sidste halvdel af 1800-tallet berettede Begtrup om en række håndværksfag blandt husmændene i sognet. Her var både guldsmede, urmagere, malere, gørtlere, trædrejere, snedkere, træskomænd osv., og samtidig havde næsten enhver bolig en eller flere væve.

Det var i dette – efter Begtrupps vurdering – vel nok økonomisk fedeste landskab, at Bent Madsens Gård blev bygget i slutningen af 1700-tallet, idyllisk placeret ved den snoede Dreslettevej, tæt ved det gamle bystævne.



Dreslette anno 1810

Matrikelkortet over Dreslette er fra 1810. Dreslette er en kirkeby, som er delt i to dele: Den ene del omkring kirken ligger i den nordlige del af byen; den anden del ligger ca. 400 meter syd herfor på en lavere-liggende, mere jævn slette. I sin tid blev beboerne omkring kirken kaldt ovenbys, mens de andre blev omtalt som nedenbys. Øverst på kortet ligger den øvre del af byen med kirken. Bent Madsens Gård med tofte ligger i den sydlige del af byen, hvor vejen aftegner en firkant.



Bent Madsens Gård

Af stadsarkivar, ph.d. Johnny Wøllekær

Den smukke firlængede bindingsværksgård, Bent Madsens Gård, rammer lige i hjertet af manges forestilling om en fynsk bondegård med heste, grise, køer og får – sådan en bondegård, som alle kender fra børnesangen “Jeg en gård mig bygge vil...”.

Engang var der omkring 8.000 sådanne firlængede, stråtekte gårde på det frugtbare Fyn; i dag er der under 100 tilbage, heriblandt Bent Madsens Gård, hvis længer står, som dengang de blev bygget med sulekonstruktion og lerklinede tavl på pileflet.

Navnet, Bent Madsens Gård, skyldes gårdens sidste private ejer, Bent Madsen, der var født og opvokset på gården ligesom sin forfædre. I dag bruges sådanne gårdsnavne næsten aldrig mere, men på landbofællesskabets tid i 1700-tallet var det helt almindeligt. I ældre tid havde gårdene nemlig ingen navne. Men folk vidste godt, hvem der var fæster. Det var med andre ord Anders Larsens Gård eller Bent Madsens Gård.

Gården har gennem generationer været ejet af den samme slægt. En gård skulle være i slægtens eje eller brug i mere end 75 år eller i mindst tre generationer for at blive betegnet som en slægtsgård. Dreslettevej 5 var en slægtsgård. Det var Bent Madsens gård, indtil

han døde i 2018. Siden overtog datteren og sønnen de flotte og markante bygninger, der blev bygningsfredet i 1990.

En fortælling om tiden, der gik i stå

Historien om den fynske slægtsgård er en fortælling om tiden, der gik i stå. Gårdens udvikling stod stille, mens alt forandrede sig lige uden for gårdspladsen. Den er et resultat af århundreders nøjsomhed og pligtfølelse, symboliseret ved historien om dengang, den tidligere ejer, Hans Madsen, købte en hest i Odense og for at spare penge til transporten trak hesten hele den lange vej hjem til Dreslette. Der blev ikke ruttet med noget. Men der blev passet godt på gården. Vedligeholdelse blev prioriteret højere end modernisering, og man skiftede ikke noget ud, som fungerede. Derfor efterlod beboerne sig en af Danmarks smukkeste bondegårde, da Realdania By & Byg i 2018 købte gården.

Historien om Bent Madsens Gård er samtidig bondelandets historie eksemplarisk kogt ned til ét sted. Her kan man finde flere hundrede års dansk landbrugshistorie.

Historien handler om, hvordan gården engang lå midt i en tætbeholdt verden med familier og folk på alle nabogårdene. Og om, hvordan gårdene efterhånden blev affolket. Landsbyen Dreslette har også mærket forandringens vinde.



Gården set fra det gamle bystævne, hvor bønderne i sin tid mødtes for at afklare lokale anliggender.

Gården fredes

I efteråret 1988 iværksatte Planstyrelsen den første af en række temafredninger. Temaet var den fynske bondegård fra før 1850. Styrelsen havde med bekymring set, hvordan udviklingen havde været hård ved mange gamle landbrugsbygninger. De blev revet ned eller moderniseret til ukendelighed. Myndighederne havde hidtil været tilbageholdende med fredning af landbrugsejendomme, da en fredning var en hindring for, at ejeren kunne drive et tidssvarende landbrug. Mange bygninger blev overflødige, da landbruget blev samlet i større enheder, og derfor kom mange bevaringsværdige bygninger ud af drift.

Landsforeningen for Bygnings- og Landskabskultur udarbejdede en registrering af mere end 300 bevaringsværdige bindingsværksgårde, og Planstyrelsen foretog i 1989 besigtigelse af disse gårde. 40 gårde blev udvalgt som fredningsemner, og senere blev 25 indstillet til fredning. Fredningen blev gennemført i begyndelsen af 1990.

De fredede gårde havde alle et intakt gårdanlæg. Alle fire længer var bevaret. Stuehusets indretning var velbevaret og afspejlede den traditionelle fynske bindingsværksgård med bryggers, mælkekammer, pigekammer, køkken, forstue, folkestue, mellemstue og storstue. Der var ældre døre, loftsbjælker osv.

Dyrkningsfællesskabets tid

Bent Madsens Gård var i århundreder en fæstegård under den nærliggende Flenstofte Hovedgård og dermed en del af den danske feudalthistorie, hvor jorden var ejet af nogle få, herremændene, der så fik fæstebønder til at dyrke den. Når fæstebønderne fik lov at dyrke jorden, måtte de til gengæld betale landgilde og udføre hoveri – arbejdsdage – på godset. Når en ny fæstebonde kom til, blev der udfærdiget et fæstebrev mellem ham og herremanden; en kontrakt, der fastsatte forholdet mellem jordens ejer og jordens bruger.

Helt frem til første halvdel af 1700-tallet var omkring 97 procent af de danske bøndergårde drevet af fæstebønder. Det betød, at gården ikke nødvendigvis gik i arv. Men det skete alligevel tit.

Matrikler, skattelister og fæsteprotokoller fortæller om fæstere på Bent Madsens Gård helt tilbage til midten af 1600-tallet, heriblandt gårdfæsteren Hans Ibsøn. Da han døde i 1676, drev enken gården videre. På forunderlig vis har enker og døtre ofte kørt Bent Madsens Gård videre. I et patriarkalsk landbosamfund, hvor den gamle husbond havde stor magt over familien og sine tjenestefolk, havde kvinderne ingen ejendoms- og arveret. Og så alligevel.

I 1685 blev Anne Hansdatter, der var datter af Hans Ibsøn, gift med Jørgen Lauridsen (1653-1720), og de overtog nu fæstegården. Han var søn af bon-

den på Nørregård, og parret fik i 1687 sønnen Hans Jørgensøn og i 1691 datteren Karen Jørgensdatter. Det blev datteren og hendes mand, Anders Hansøn af Snave, der fæstede gården i årene 1720-1753.

Sammen i et markfællesskab

Før udskiftningen havde Dreslette ligesom andre landsbyer et bylav, som var en slags landsbyråd, hvor der blev truffet beslutninger om alle fælles sager. Når oldermanden kaldte til møde på bystævnet, mødte bønderne frem for at diskutere landsbyens anliggender. På bystævnet aftalte man f.eks., hvornår der skulle sås, hvornår kreaturerne skulle på græs på fællesmarken og andre fælles beslutninger. For at finde rundt i et utal af marker og agre fik de alle navne – og marknavnene var ofte en beskrivelse af det område, markerne lå i. Det kunne være navne som Vester Ager eller Vrangager.

Landsbyerne Dreslette, Snave og Brydegård var sammen i et markfællesskab med uregelmæssige tovangsbrug, hvilket betød, at halvdelen af jorden lå brak, mens den anden del blev opdyrket. Ved markfællesskabet sparede fæstebønderne at sætte hegn mellem landsbyerne, men fik til gengæld agre spredt ud over et stort område, så alle fæstebønder fik både god og dårlig jord. Hver gård havde op til 20 agerstrimler.



Området omkring Dreslette er historisk registreret dyrket ved tovangsbrug, men fremhæves også for trevangsbrug og endog femvangsbrug.

I trevangsbruget var der ud over dyrkning og braklægning tillige mulighed for græs og høslet til en kvægbesætning. De mange marker med græs gjorde egnen særlig rig på arbejdsheste og avl og salg af samme, hvilket var en ikke uvæsentlig indtægt for bønderne, og i 1806 beskrev landøkonomen Begtrup da også egnen som den måske mest velhavende egn på Fyn.

På arbejde for godset

Dreslettes gårde var fra senmiddelalderen og indtil midten af 1800-tallet fæstegårde under enten Frederiksgave (den nuværende Hagenskov) eller Flenstofte Hovedgård. I 1778 ejede Frederiksgave syv gårde i Dreslette, mens Flenstofte havde fem gårde.

Bent Madsens Gård hørte under Flenstofte Hovedgård, som igen var underlagt Løgismose Gods. I 1700-tallet var godset ejet af adelsfamilien Trampe. I 1736 arvede de to ugifte søstre, Sophie Hedvig og Frederikke Louise Trampe, således Løgismose, og de fik ry for en human fremfærd over for fæsterne. Det blev blandt andet forbudt at bruge revselsesretten over for bønderne. Sophie Hedvig Trampe styrede efter sigende Flenstofte med stor dygtighed frem til sin død i 1780.

Det blev slægtningen, grev Adam Frederik Trampe, der drev hovedgården videre. Han indgik blandt andet en ny aftale om hoveriets størrelse med fæstebønderne. Det skete kort før, at Flenstofte i 1799 blev solgt til etatsråd Johan Christian Ryberg (1767-1832), Frederiksgave.

Den nye godsejer var søn af den magtfulde stor købmand Niels Ryberg, og under hans ejerskab blev Flenstoftes bøndergods forøget. Johan Christian Ryberg indgik også en ny og for ham mere fordelagtig hoveriaftale med fæstebønderne: Nu skulle en fæstegård som Bent Madsens Gård gerne yde 18 pløjedage, 72-73 arbejdsdage med heste og vogn og et stort antal almindelige arbejdsdage hos godsejeren.

Hoveriarbejdet blev sædvanligvis udført i den travle tid, hvor fæstebonden ellers havde nok at se til på sin egen gård. Derfor kom hoveriet altid ubejligt. Og ikke nok med det, så hændte det mange gange, at hoveribonden gik forgæves, når f.eks. regn gjorde arbejdet på godset umuligt. Alligevel mente sognepræst Valentin Peter Seidelin (1781-1863), da han omkring 1831 skildrede Dreslette Sogn, at det gik ganske lystigt for sig under hoveriarbejdet. Der var masser af brændevin, og maden var bedre end den, bonden fik derhjemme. Det var selvsagt dyrt, og derfor håbede den lokale sognepræst, at det besværlige pligtarbejde blev afskaffet og afløst af en årlig afgift i korn eller penge.

Gennem mere end 200 år har Bent Madsens Gård og gårdspladsen været centrum for alskens begivenheder til både hverdag og fest. Lufffoto fra 1950.



Udskiftningen

Den 25. juli 1787 var sognets fæstebønder samlet i Dreslette Præstegård. På dagsordenen var udskiftning af jorden. Landinspektør Christian Nyholm fremlagde sine opmålingsresultater og forslag til en ny og meget anderledes fordeling af jorden. Før mødet havde landinspektøren nøje opmålt jorden og givet en vurdering af dens bonitet, så man havde et fuldt overblik over de ressourcer, der skulle fordeles.

Sidst i 1700-tallet skyllede landboreformerne ind over Danmark. Reformen var et barn af oplysningstidens tro på menneskets egne muligheder for at forme sin egen tilværelse. Derfor var landboreformerne et opgør mod fællesskabets begrænsende virkninger på den enkeltes virkelyst. Midlet var befolkningens uddannelse og oplysning. Målet var en større produktion, øget velstand og skattegrundlag.

Statsmagten og godsejerne ville forandre det danske landbosamfund og landbrug, og derfor tog de en række drastiske initiativer, der skulle sikre en bedre udnyttelse af jorden. Udskiftningen og opløsningen af landsbyfællesskabet var et sådant initiativ.

En forordning af 1781 sagde, at en landsby skulle udskiftes, når blot én lodsejer krævede det. I Dreslette var baggrunden en klage til amtmanden fra en

Foto tv.: Kig fra østlængens lade over til vestlængens kostald. Østlængen står, som den altid har gjort, med kraftigt egetømmer og lerstampet gulv.

Foto th.: Fra gården er der fin udsigt til Dreslette Kirke.





fæstebonde under Veflinge Hospital. Fæstebonden havde fået ødelagt sit hegn og kørt sit græs ned, og derfor ville han have sin jord udskiftet af fællesskabet.

Lars Jensen fra Bent Madsens Gård var mødt op i præstegården, og det samme var sognets andre bønder. Det samme var også grev Adam Frederik Trampe, Løgismose, mens forvalter Styltsvig deltog for Frederiksgave. Under mødet lød flere højlydte hjertesuk fra landinspektøren: Det vidtløftige fællesskabs ophævelse var ingen nem opgave. Der var mange interesser i spil. Forhandlingerne om jordens fordeling, størrelse og afgrænsning var komplicerede. Tiden gik. Man kunne ikke blive enige, og flere møder fulgte.

Den 21. september 1789 var der møde hos sognefoged Rasmus Rasmussen i Dreslette, og her faldt brikkerne endelig på plads. Alt blev nedfældet på et udskiftningskort.

Landskabets forandringer

Før udskiftningen lå gårdenes jorder spredt ud over hele sognet. Det sikrede, at alle fik forskellige slags jorder, men det forudsatte også, at jorden blev dyrket i en slags fællesskab. Det blev ændret med udskiftningen. I Dreslette blev der foretaget en blokudskiftning, og kun to af landsbyens gårde blev udflyttet. Ved udskiftningen fik linealerne og

de rette linjeføringer magten. Gårdenes jorder blev samlet i større blokke, og alle gårde blev gjort ens i hartkorn.

Gårdene havde tidligere haft jord på 15-20 steder, ja præstegårdens jord var spredt på ikke færre end 29 steder. Men jorden blev nu samlet på nogle få steder. Ved udskiftningen blev Bent Madsens Gård liggende, hvor den altid havde ligget. Blokudskiftningen betød, at gården fik samlet sin jord på tre-fire steder, en toft ved gården, en hovedlod i bymarken samt en skov- og en strandlod. Gården kunne nu indhegne sine lodder og drive jorden uafhængigt af naboerne.

Bent Madsens Gård har stadig den dag i dag en skov- og en strandlod. Udskiftningen var en omvæltning for fæstebønderne, og de næste år forandrede landskabet ved Bent Madsens Gård sig. Der var behov for nye hegn og markskel, som viste, hvor grænserne gik og holdt husdyrene væk. Sognets veje blev også ændret, så de mere fulgte udskiftningens lige retninger og mindre landskabets naturlige kurver. Det var fæstebønderne, der udførte og vedligeholdte sognets veje.

I kølvandet på landboreformerne dukkede også nye afgrøder op. I Dreslette begyndte bønderne allerede i 1770'erne at dyrke kløver, og i 1780'erne blev kartofflen introduceret. Begge afgrøder forandrede også hverdagens landskab.

På gårdens vestside lå i sin tid møddingen og fæggården. Her blev bindingsværket blåt kalket hvidt 'over stok og sten' i modsætning til de mere repræsentative og farverige flader andre steder.



Fynsk bindingsværk med suler

Af arkitekt Niels Erik Jensen

Da landøkonomen Gregers Begtrup i 1806 skrev om sit besøg på Vestfyn, har Bent Madsens Gård i Dreslette været nybygget og utvivlsomt indgået i den hyldest, som den unge landøkonom tildelte området. Ifølge Begtrup udmærkede ingen provins sig på samme måde som Fyn ved at kunne fremvise så smukke bøndergårde. Her havde bondestanden – med Begtrups ord – altid sat en ære i at bo godt og have det smukt omkring sig...

Det gjaldt også Bent Madsens firlængede gård, som lå og stadig ligger på sin gårdtofte, der til gaden mod nord og øst er afgrænset af en lav stensætning, der fungerer som indramning af pryd- og nyttehaven. Haverne er opdelt og afgrænset af levende hegn. Mod vest møder gårdtoften bymarken grænseløst, inden et mirabelhegn i den sydlige ende definerer overgangen. Den søndre del af gårdtoften støder op til nabogårdens gårdtofte, adskilt af et tidligere levende hegn, som der i dag kan ses resterne af i form af tjørn og hassel. I den østre ende af hegnsskellet mod gaden kravler en fynsk humleranke frem og minder om gamle dage.

Til gården hørte og hører både nyttehaver og prydhaver, og begge haver med særlig vægt på frugttræerne, som var den fynske bondes stolthed. Pryd og nytte har fulgtes ad side om side på denne egn, og som

andre steder blev der plantet levende hegn for læ. Det ene hegn var et hasselhegn, som stadig eksisterer og leder tankerne hen på præstegårdshavernes hasselgange. Hegnet skærmede for en sti til landsbyvejen og ledte videre til landsbyens kirkesti. Fægården til kalve, får, fjerkræ og grise er i dag ikke synlig, men lå ud mod bymarken, mens stakhaven – hvor høsten blev stakket, før den kom i laden – formentligt har ligget syd for laden.

Indrammet af de fire længer er et gårdsrum med en smuk blankslidt, pigstenslagt gårdsplads med svagt hældende fortove til vand-render langs længerne og midt i gården en klassisk brøndpumpe med et vandtrug i granit, hvori initialerne LNS – MLD og årstallet 1796 er indhugget.

Møddingspladsen er der ingen spor efter på gårdspladsen, og den synes altid at have haft sin plads på toftesiden af staldlængen – måske et udslag af fynsk ordentlighed i forhold til sædvanen i andre regioner, hvor møddingen ofte var placeret midt på gårdspladsen nær ved vandpumpen.

Stuehuset i nord er 19 fag og i sin grundstruktur fritliggende i forhold til avlslængerne. Den østre længe er muteret med et sammenbygningsfag til stuehuset, men ellers med 16 fag til vognport, kornlade og gadeport. Den sydlige længe med 21 fag husede kornlade, lo og lidt fåre- og hønsehøld. Den fjerde længe i vest med tofteport er staldlængen til en af de

– efter Begtrupps mening – mest veldrevne besætninger, som fandtes i Dreslette sogn med 16 fag til køer og heste.

Alle bygninger er i bindingsværk med fodrem i svært egetømmer og med tagværk og overtømmer i fyr. To ladelænger har en bærende sulekonstruktion i henholdsvis eg og fyr. Stråtaget på alle længer er med halmmønning fastholdt med trådnet, som vel oprindeligt har været fiskenet eller kragetræer eller måske ålegræs, som der også har været tradition for i området, dengang det var en ressource, som drev i land ved gårdens strandlod tæt ved det nærliggende Helnæs.

Omkring 1917 blev der tilbygget en grundmuret svinestald i vinkel på kostalden. Den afløste måske et “svinehus”, som er nævnt i brandtaksationerne fra 1813, og som var beliggende nord for stuehuset og formentlig ud til landevejen. I 1956 markerer møderne tider sig på gårdtoften, da et insitu betonstøbt maskinhus blev opført syd for laden til opbevaring af en nyerhvervet traktor med diverse tilbehør.

Den fynske firlængede gård

Bent Madsens Gård repræsenterer den udskiftede fynske gård anno 1800. Firlænget, regulær og med fritliggende stuehus – meget ulig forgængerens, der blev bygget før udskiftningen og ganske vist også var firlænget, men ofte i en irregulær form, som var re-

sultat af sammenlagt byggeri, opført hen ad vejen og ofte lukket sammen med afrundede, såkaldte “truntbyggede” hjørner.

I de udskiftede gårde fornemmer man mere orden og struktur på gårdanlæggene. Gårdene blev bygget i en tid med reformer og regulering og under indflydelse af øvrighed og myndighed. Ikke, at der ikke har været øvrighed inde over gårdene før udskiftningen, men her har godsejerens regulering nok mere været rettet mod bondens hoveri end mod gårdens form. Når fæstegårdene alligevel havde en vis regional ensartethed, kan det tilskrives en skønsm blanding af flere elementer: Mentaliteten og traditionen med, at “sådan plejer vi at gøre her på egnen”, beliggenheden, tilgangen til materialer, jordens bonitet, de økonomiske ressourcer og godsejerens velvilje i forhold til fæstebondens velfærd og egne ideer om gården som produktionssted.

Egebindingsværk på Fyn

Velfærd er der i hvert fald i det fuldfede egebindingsværk på Fyn. Det har slægtskab med det østjyske bindingsværk, som også er kendt for kraftigt og rigeligt egetømmer i facaderne, og slet ikke nogen relation til det sparsommelige nordsjællandske bindingsværk.

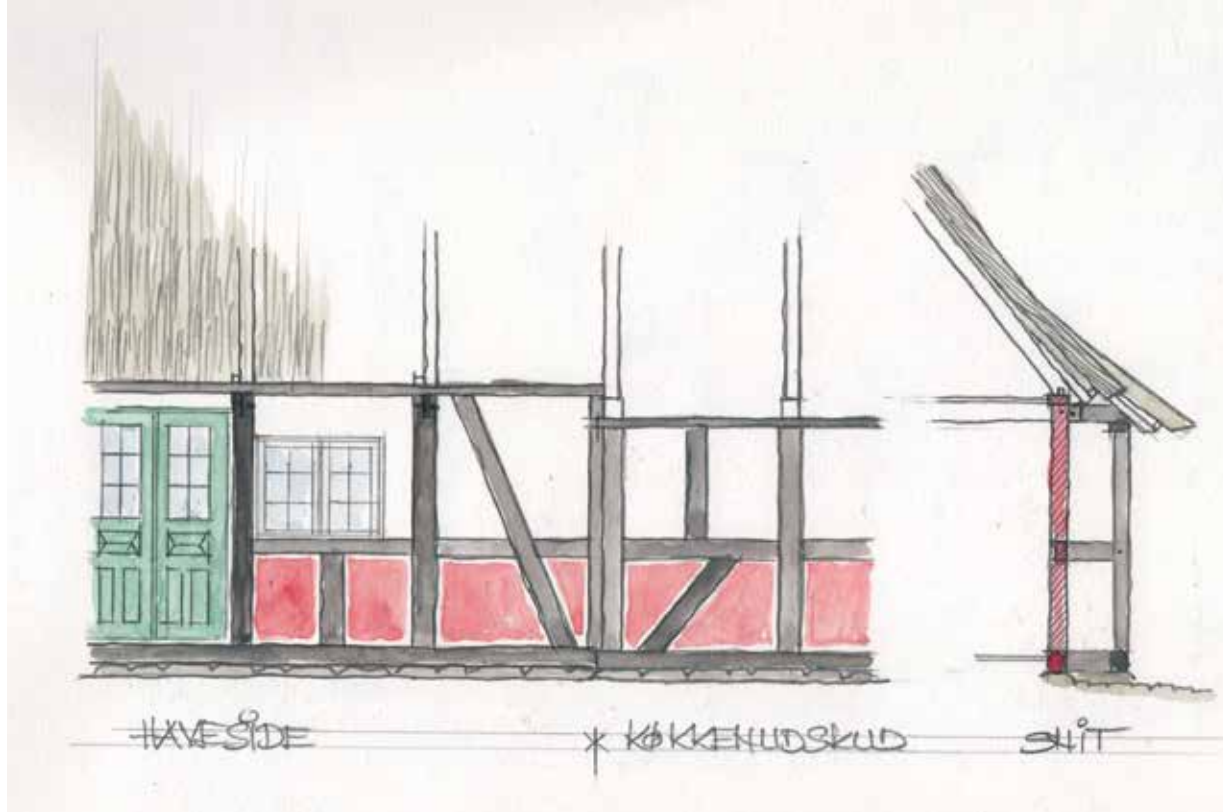
Mængden af skråstivere, både korte og lange, er særlig fynsk, og ikke alle skråstivere er konstruktivt

Bent Madsens Gård fra sidst i 1700-tallet er opført som en fynsk sulekonstruktion. De mægtige egestammer udgjorde dengang en betydelig værdi, og mange er derfor genbrugt fra andre bygninger; nogle stammer er over 400 år gamle.





Tegningen af husets haveside viser det såkaldte 'udskud' – en lille tilbygning, som blev tilføjet på Bent Madsens Gård, da køkkenet på et tidspunkt blev ombygget og krævede mere plads.



betingede, og det er ej heller de dobbelte dokker i de fynske stuehuse. En enkelt dok ligesom i udlængerne havde været rigeligt, og stuehusets dokker må derfor – i stil med de lysteligt fordelte skråstivere – betragtes som ekstra udstyr; som pynt eller dekorative elementer i stuehusets facader. Ønsket har været at gøre indtryk med en pyntelig facade, og velfærden i den rige egn med bedre og større marker og skovstykker gjorde det muligt.

Men der var måde med galskaben i Madsens gård: Stuehusets dobbelte dokker er kun præsenteret til gårdsiden, dvs. den repræsentative side og kun på de synlige fag – ikke på de fag, der er skjult af sidelængerne: Her er der blot én dok pr. fag.

De pyntelige skråstivere i stuehusets facader kan evt. også være en reminiscens fra dengang, stuehuse

var sulebyggede ligesom lo- og ladelænger, og dengang sulebindtets facadestolper traditionelt var afstivet med dobbelte skråstivere. Dvs. at der for hver 3. eller 4. fag har været dobbelte lange skråstivere i facaden.

Bent Madsens Gård er som anlæg og arkitektur ikke en gammel gård, men en “moderne” gård anno 1800. Regulær med sit firfløjede anlæg og social bevidst i sin facadearkitektur med betonet stuehus og nøgterne avlslænger, men alligevel med reminiscenser og overleveringer fra forfædrenes byggetraditioner i den moderne gård.

Gennemstukne og slidsede bindbjælker

Stuehuset til Bent Madsens Gård er født med gennemstukne bindbjælker, hvoraf en del blev udskiftet omkring 1910, da den virksomme Hans Madsen

Med deres placering, farve, længde og sammenføjning giver hvert eneste stykke træ i den kraftige bindingsværkskonstruktion et væld af informationer om husets alder, brug og indretning.

rykkede familien ind på gården. De nye bjælker blev lagt over tagremmen for at øge loftshøjden i en del af huset, nemlig i den del af stuehuset, som var i daglig drift, dvs. de østre fag frem til den fine indgang til forstuen.

Kigger man nøjere efter den oprindelige konstruktion, er bindbjælkerne i stuehuset ikke gennemstukne. De er slidset ned i stolpen, før tagremmen er lagt på. Det er en konstruktion, der kun kendes i det vestfynske og i det østjyske område, og det er en ganske praktisk løsning. Konstruktionen giver en optimal loftshøjde, eftersom bjælkerne ligger lige under tagrem, hvor de gennemstukne ofte ligger 10 cm under tagrem.

Det interessante ved slidsløsningen er ikke så meget konstruktionen i sig selv, men mere det, at den har sammenfald med selve sulekonstruktionen, og ligesom med stuehusets skråstivere kan også slidsløsningen stamme fra dengang, stuehuse var sulebyggede – altså fra 1500- og 1600-tallet og antageligt frem til første halvdel af 1700-tallet.

Antagelsen er, at stuehuslængerne dengang blev bygget ligesom udlængerne, dvs. med en sulekonstruktion for hver 3. eller 4. bindt og indrettet til bolig med bord og bæk, alkover og en ildbæk. Sidstnævnte var dog uden skorsten, og rummet var uden loft og med åbent til tag, så røgen kunne trække ud gennem grenflettede gavle eller en lyre i tagrygningen.

I løbet af 1700-tallet kom der loft i landboligerne og snart derefter også skorstene, som forløb hele vejen op gennem taget. Men at lægge et loft ind i et sulebygget hus kan imidlertid kun lade sig gøre ved at indskyde ekstra bjælker. Gennemstukne bjælker vil være umulige at tilføje i et stående hus, men at løfte tagremmen og slidse bjælkerne ned i stolpen vil kunne lade sig gøre. Og dette er måske forklaringen på, at denne særlige slidskonstruktion kun kendes i de områder, hvor sulekonstruktioner var udbredte, nemlig på begge sider af Lillebælt.

Farver på tavlene

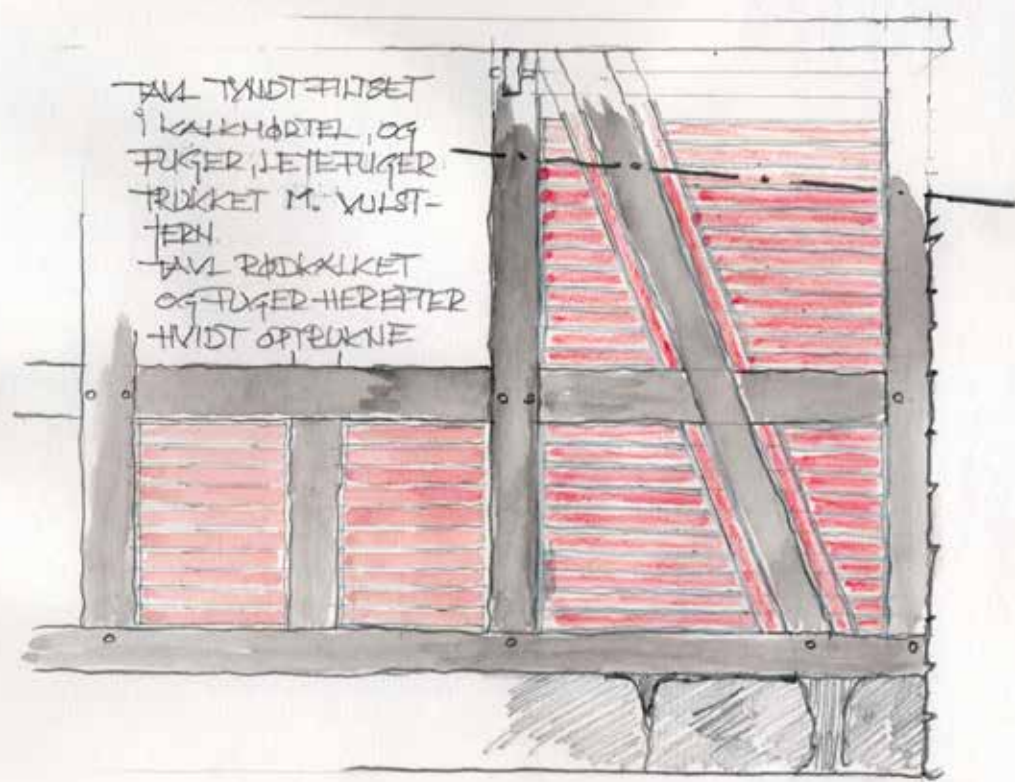
Det fynske bindingsværk er opstolpet sort eller i en rødbrun dodenkopf. Enkelte steder i det nordfynske område er gårdene kalket 'over stok og sten', dvs. hvidkalkede over både tømmer og tavl, og her synes der undtagelsesvis at være en relation til det sjællandske.

Den resterende del af Fyn er i hvert fald glad for farver på tavlene. Hvor tavlene ikke er hvidkalkede, ses røde og gule kalkfarver og gerne over- og undertavl med hver sin farve. Dog altid den mørkeste i undertavlet, og når det skulle være rigtigt fint – og når der var god tid – kunne fugerne være trukne med fugejern og stafferet op med hvid eller blå farve. En farveglæde og bearbejdning af tavlene, som fynboerne deler med områder i Kronjylland, hvor de samme farver og stafferinger går igen.

I smøgen mellem østlængen og stuehuset blev der på et tidspunkt tilføjet en overbygning, så facaden blev skærmet for vind og vejr. Her ses stadig rester af den opstregning, som i perioder har kendetegnet de rødkalkede tavl.



FUGER
15-20



B. MADSENS GRD. DREJESTE. HJ. FAG STUEHOS SYDØST. 1:20

18.06.2020

I dag er dele af bundremmen udskiftet, men generelt var meget af det solide fynske tømmer i god stand.



Tegningen af facadens opstregning viser, hvordan de vandrette fuger er opstregt med hvid på den røde kalk. Arbejdet med opstregning var tidskrævende og ses derfor sjældent i dag.

På Bent Madsens Gård står overtavlene hvidkalkede og undertavlene rødkalkede med hvid indramning. Stuehusets gårdside er dog rødkalket på både over- og undertavl, og lejefugerne har været opstregt med fugeske og stået hvidt optrukne. Af gamle billeder ses også udlængernes røde tavl fra tid til anden med hvid opstregning. Vel nok en sysselsætning for gårdens karle, når mark, kvæg og kræ ikke krævede deres tid. Der er stadig bevaret enkelte af de originale opstregede tavl på stuehusets gårdside.

Suler og andre konstruktive spidsfindigheder

Ordet sule er identisk med søjle. En sulekonstruktion er således en konstruktion med en indvendig

søjle-drager, hvorpå man hænger den ydre skærm til en bygning – altså tag og ydervægge.

Sulen, dvs. søjlen, indgår i en tværvæg kaldet en sulevæg eller et sulebindt, som i de ældst kendte eksempler på sulebyggeri har lange afstivende ranker og i de yngre udgaver har korte eller lange skråstivere.

Sulerne bærer en drager, dvs. en langsgående ås, der er afstivet af en skråstiver på hver side af sulen. Spærene hænger over åsen og ligger af på langsidernes tagrem, og langsiderne er styret af sulevæggen. Sulevæggens stolper i langsiderne er i de ældre udgaver som regel afstivet med lange dobbelte skråstivere.

Sulekonstruktionen er om noget et vartegn for det fynske bindingsværk, og der er udarbejdet mange skriv og udtænkt mange teorier om denne særlige konstruktion og om årsagen til, at den har en særlig udbredelse i de vestfynske bøndergårde.

Der er enighed om, at sulen som konstruktion har rødder tilbage i jernalderhuset og vikingeborgene med bærende stolper centralt i bygningen, som støttede en åsekonstruktion, hvorpå bygningens tag og ydervægge henholdsvis hang og støttedes.

Dermed er der også enighed om, at konstruktionen har været udbredt i hele landet, men kun har overlevet op til 1700- og 1800-tallet i særlige områder, nemlig på Vestfyn, i Vejle-Horsens området og et område i det nordvestjyske, hvor der fandtes en særlig sulevariant: stritsulen. I det vestfynske er der dateret sulekonstruktioner tilbage fra 1500-tallet og helt frem til midten af 1800-tallet, og blandt de ældst daterede ses sulekonstruktionen anvendt både i avslænger og i stuehuse.

To sulebyggede ladelænger

I Bent Madsens Gård er der to sulebyggede ladelænger: østlængen og sydlængen, som begge står næsten intakte, som da de blev opført ca. 1800. Der er ti suler i alt, og fælles for dem alle – bortset fra én – er, at de indgår i et tværgående skillerum, hvor de er afstivet med lange skråstivere, altså den konstruktion,

der betegnes som den yngste udgave af sulekonstruktionen.

Halvdelen af sulerne er fra gårdens opførelse i 1800 og er udført i henholdsvis eg og fyr, mens resten er genbrugte ældre egesuler med spor efter tidligere udgaver af sulekonstruktionen. Sydlængens midterste sule har således spor efter alle de tre varianter, der kendes for afstivning på en sulekonstruktion.

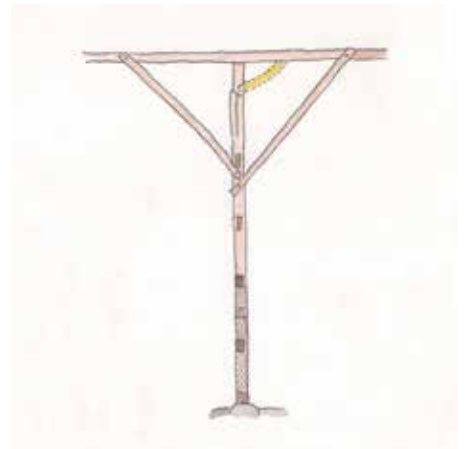
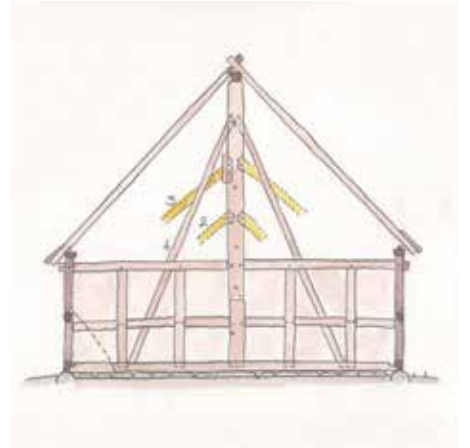
Det ældste spor viser en rankeafstivning, det næstældste spor viser brugen af korte skråstivere, og det yngste spor – den nuværende sule fra 1800 – er med lange skråstivere. Med andre ord: En sule, som første gang tages i brug i 1500-1600-tallet, og som herefter genbruges flere gange og stadig den dag i dag står i Bent Madsens Gård.

Længerne

Længen mod vest er opført som stald til køer og heste og med kamre til karlene, som altid skulle være tæt ved dyrene. Karlene forsvandt fra gårdene i løbet af første halvdel af 1900-tallet. På Bent Madsens Gård blev hestene erstattet af traktoren i 1959, og køerne måtte vige for grisene ca. 10 år senere, da stalden ombyggedes til svinestald og dermed blev en udvidelse af svinestalden fra 1917.

Staldlængen er således ombygget ad flere omgange, men er født med gennemstukne bjælker og med spor efter flere tværgående skillerum og adgangsfag.

Tegningerne viser de forskellige konstruktionsprincipper for sulebyggeri. Den øverste viser de tre måder at afstive en sule på i en tværskillevæg. Tegningen i midten viser to måder at fæstne en sule til åsen på langs. Den nederste tegning viser rankeafstivning, som er den ældste form for fæstning af suler.







Stuehuset er forsynet med hele tre skorstene. Til højre er den pæne indgangsdør og til venstre den daglige bryggersdør. Gårdspladsen er centreret omkring vandpumpen med vandtrug.

I forbindelse med indretningen til svinestald har stalden fået ny overdel og bjælkelag over tagremmen, hvorved en del bygningsspor er forsvundet.

Interessant er det imidlertid, at der i Bent Madsens firlængede gård er anvendt tre forskellige konstruktionsprincipper afhængig af bygningens funktion: stuehus med slidsbjælker, lade og lo med sulekonstruktion og stald med gennemstukne bjælker. Det må tolkes som et bevidst valg af konstruktion i forhold til bygningens funktion. Man fristes til at sige: Form følger funktion!

Stuehuset

Et traditionelt dansk bindingsværkshus på landet omkring år 1800 var et smalt hus. Jo ældre, desto smallere. Således var et typisk landhus fra 1600-tallet fire til fem meter, mens det omkring 1850 var øget til ca. seks meter. Planløsningen i de smalle huse var typisk med gennemgående rum, altså ingen langsgående skillerum.

I forbindelse med landboreformerne og udskiftningen i begyndelsen af 1800-tallet var det fynske stuehus stadig et smalt bindingsværkshus, men her udviklede der sig en planløsning med et langsgående skillerum, og derved opstod der flere rum, end det var typisk i resten af landet på dette tidspunkt.

Det er tænkeligt, at inspirationen hertil er kommet fra stuehuse på de sydfynske øer og stuehuse i det

sydjyske, som var under påvirkning af de slesvig-holstenske byggetraditioner med dybere bygningskroppe og flere boligrum.

I Bent Madsens Gård, der er opført lige før 1800, afspejler stuehusets nuværende plan i store træk den plan, som huset blev opført efter, nemlig med langsgående skillerum i stuehusets midterste fag og tværgående rum i begge ender til henholdsvis bryggers i vest og storstuen, dvs. den fine stue, storstuen, i øst. De mellemliggende rum på hver side af det langsgående skillerum udgør således en fornyelse af den traditionelle stueplan fra før udskiftningen.

I den fynske bondes stuehus var der sædvanligvis to indgangsdøre fra gårdspladsen: Bryggersdøren, som var den daglige adgang for gårdens folk, og den fine dør, som blev brugt ved gæstebesøg og førte ind til en forstue. Fra bryggerset var der typisk indgang til folkestuen eller dagligstuen, som tidligere var fælles med køkkenet. I Bent Madsens Gård var køkkenet imidlertid et selvstændigt rum bag dagligstuen, oprindeligt med et åbent køkkenildsted. Husets og dermed køkkenets beskedne dybde blev kompenseret ved et alen dybt udskud, en lille tilbygning, mod haven, så køkkenet blev rummeligt og funktionelt for gårdkonen.

Forstue, gæstestue og storstue

Som gæst i dag kommer man stadig ind af en fin tofløjet dør til forstuen. Herfra kan man gå til venstre til gæ-

stestuen og et bagvedliggende sengekammer. Tidligere var dette et tværgående rum, kaldet mellemstuen, der fungerede som en sommerstue med alkover, så man om sommeren var fri af varmen fra køkkenildstedet.

Til højre fra forstuen gik man ind i et gæsteværelse, som var gennemgang til storstuen, dvs. den fine stue. Gik man ligeud fra forstuen, fik man adgang til havestuen med egen udgang til haven.

Bondens eller måske gårdkonens ønske om øget komfort og repræsentative gæsterum i stuehuset kunne være vanskeligt at presse ind i planen i de smalle stuehuse. Derfor blev der – ligesom i Bent Madsens Gård – mange steder bygget haveudskud. Men også regulære udbygninger i form af kørshuse var en model, der tiltalte den fynske almue.

Den fine stue, storstuen, var i sin ældre udgave uden skorsten og dermed uden opvarmning, og stuen blev i dagligdagen anvendt til opbevaring af indbo i kister. I Bent Madsens Gård er storstuen planlagt samtidig med resten af stuehuset, men om den nuværende skorsten er kommet til senere, vides ikke.

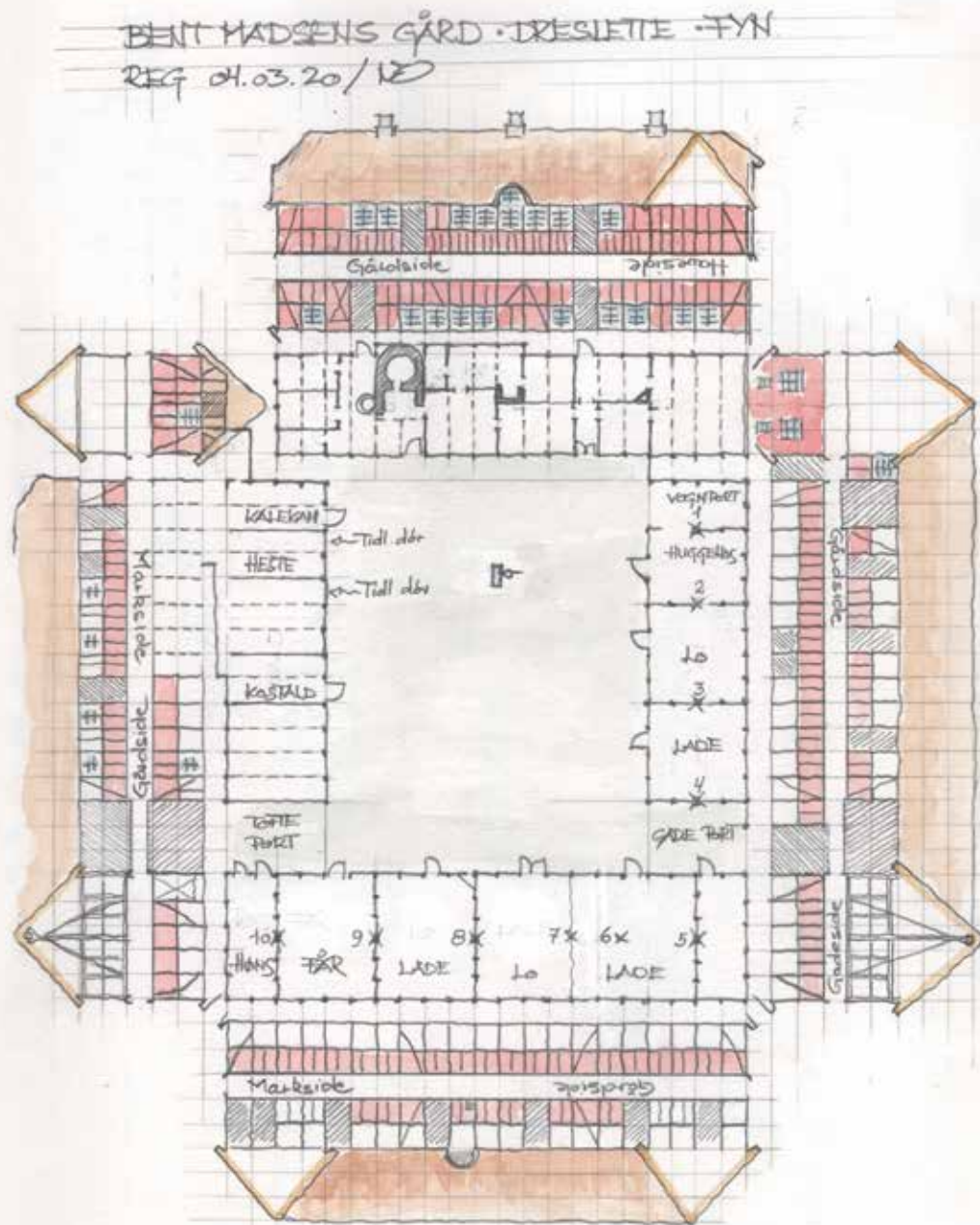
Ved Realdania By & Bygs restaurering blev årstallet 1847 og initialerne HLS afdækket mellem bjælkerne i storstuen. Initialer og årstal må henvise til daværende fæste og siden ejer, Hans Larsen, som antageligt i dette år har omsat østgavlen i grundmur og istandsat storstuen og evt. tilføjet en skorsten til opvarmning af den fine, men før kolde stue.

Bent Madsens Gård 1800-tallet

Tegningen viser, hvordan gården så ud midt i 1800-tallet. Både længen mod øst og syd står i dag, som de gjorde for 200 år siden med den imponerende sulekonstruktion af egestammer, som fra gulv til kip bærer hele konstruktionen.

Gården er givetvis opført med kun to skorstene. Den tredje er antageligt kommet til i 1847, hvor øst-gavlen blev omsat i grundmur, storstuen istandsat og tilføjet en skorsten.

Også stuehuset ligner sig selv, om end det mindre ildsted midt i huset og den imponerende bageovn i brygger-set er væk.





Husholdningen og den fynske have

Af landskabsarkitekt Signe Dinsen
og arkitekt Niels Erik Jensen

Bryggerset var i sin tid livsnerven på mange gårde. Det var husholdningens omdrejningspunkt og fungerede både som mejeri, bageri, slagteri, bryggeri, røgeri, tørreri og vaskeri.

I forhold til andre landsdele i Danmark var det fynske bryggers i reglen et stort rum, forsynet med et tilsvarende stort og velassorteret bryggersildsted og oftest med direkte adgang til nyttehaven. En praktik, der syntes naturlig og var sædvanlig på de fynske gårde fra 1700-tallet, men ikke rigtig syntes at blive tillagt samme betydning i andre dele af landet.

Denne direkte kontakt til nyttehaven må kunne tolkes derhen, at den fynske gårdkone tidligt, og tilsyneladende tidligere end resten af landets gårdkoner, dyrkede og drog nytte af havens afgrøder, og at haven i sin helhed tidligt var en integreret del af husholdningen på den fynske gård.

Nyttehaven var da også en væsentlig del af økonomien på gården. Ud over frugt og grønt til eget brug blev der også dyrket til salg på torvet i købstaden, og de fynske bønder var kendt for at kunne skaffe god fortjeneste på salg af bl.a. sennep, kommen, timian, frugt og bær på markeder.

Bryggerset var husholdningens base på bondens gård, og i alle bryggersets funktioner var det bryggersildstedet, som var gårdens husholdningsmaskine. Køkkenildstedet inde bag dagligstuen blev kun brugt til den daglige madlavning og i reglen kun i vintermånederne, hvor varmen gjorde nytte i dagligstuen. I sommertiden blev dagens retter leveret fra ildbænken i bryggersets store skorsten.

Det store skorstensildsted i bryggerset var tilsluttet en bageovn, som i de største husholdninger bestod af både en stor og en lille bageovn. Bageovnen blev varmet godt og grundigt op med brænde inde i selve ovnkammeret. Når ovnmassivet var gennemvarmt, blev der raget aske og restild ud, brøddejen kom ind og ovnlugen blev lukket med en låge.

Malkøllen eller køllegrisen til tørring af den spirende byg og humlen var forudsætningen for ølbrygningen. Køllegrisen var en muret ovn ved den ene skorstenssvange med indfyringslåge i front og huller i top eller side, hvor røg og varme kunne trække ud og op i skorstenen, og via hullerne i køllefagene kunne malten og humlen varmes og tørres.

Ved den anden skorstenssvange var ildbænken til madlavning, og under denne var indfyringen til gruekedlen, som stod på ydersiden af skorstenssvangen. Med gruekedlen på plads kunne ølbrygningen fortsætte, hvis ikke der var gang i en suppekogning til høstfolkene eller opvarmning af vand til rengøringen.



Foto fra første halvdel af 1900-tallet, hvor bageovnen endnu var at finde der, hvor bad og toilet nu er indrettet. Ovnene blev dog kun sjældent anvendt, efter at gården fik hele to jernkomfurer.

Bageovnens store masse kunne holde sig varm længe, så slipvarmen efter bagning blev brugt til at tørre frugt og korn, tørre hør til spinderi og væv eller tørre brænde til næste bagning. Nogle bryggerskorstene havde desuden en lem eller dør, der kunne smækkes for åbning. En såkaldt kølleport, hvis funktion var at forbedre trækforholdene og ikke uvæsentligt at kunne lukke af for lugten under malttørringen.

Have til nytte og pryd

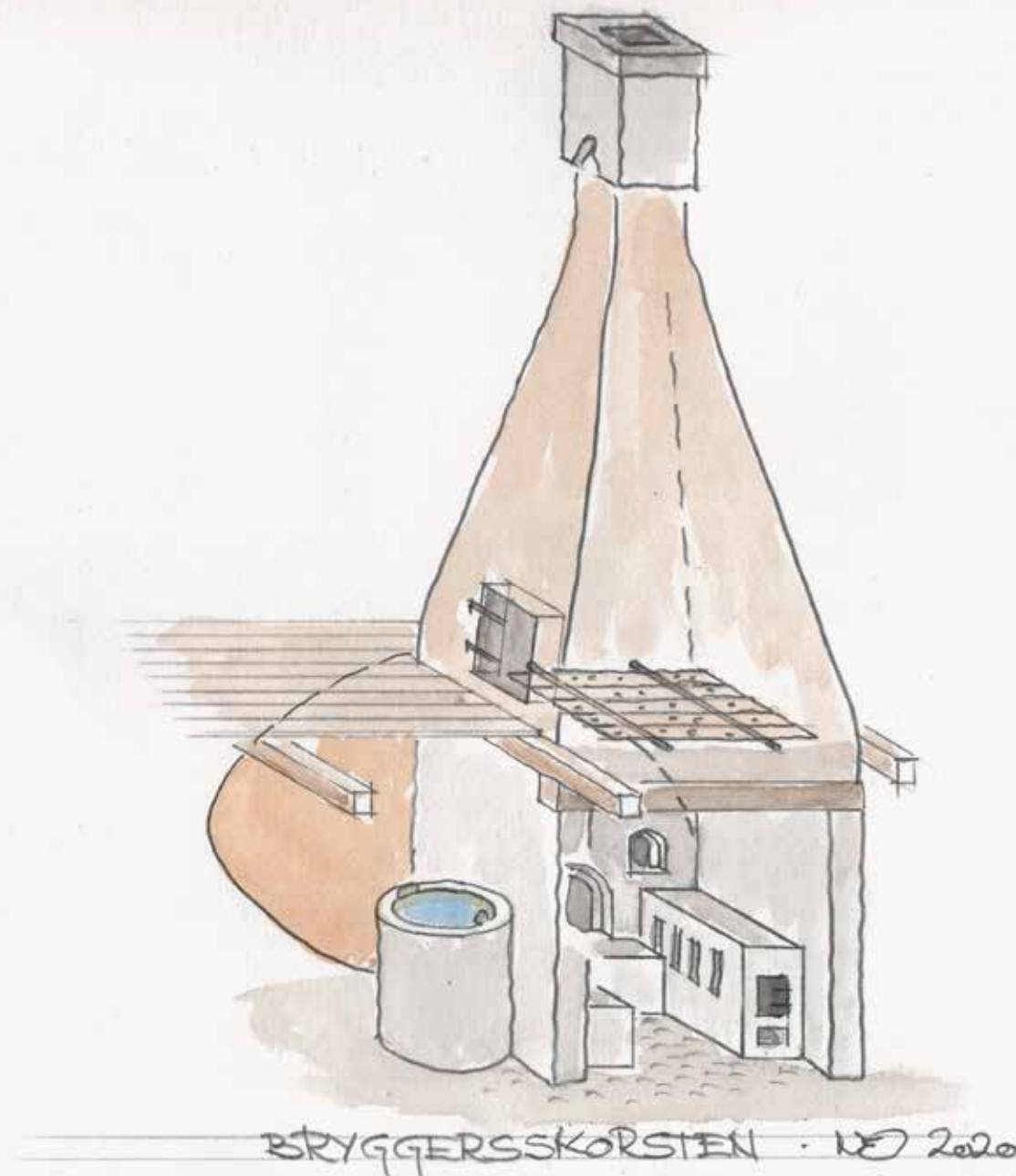
På nordsiden af Bent Madsens Gård og i hele toftens bredde blev gårdens have i sin tid anlagt. Både pryd- og nyttehaven har i sin tid været omkranset af levende hegn og stengærder; i dag står blot et lavt stengærde.

Mod vest lå køkkenhaven, som dog senere blev flyttet først til østsiden og senere til sydsiden af gården. I køkkenhaven, som den oprindeligt var placeret, lå også andegården, og i dag ses stadig

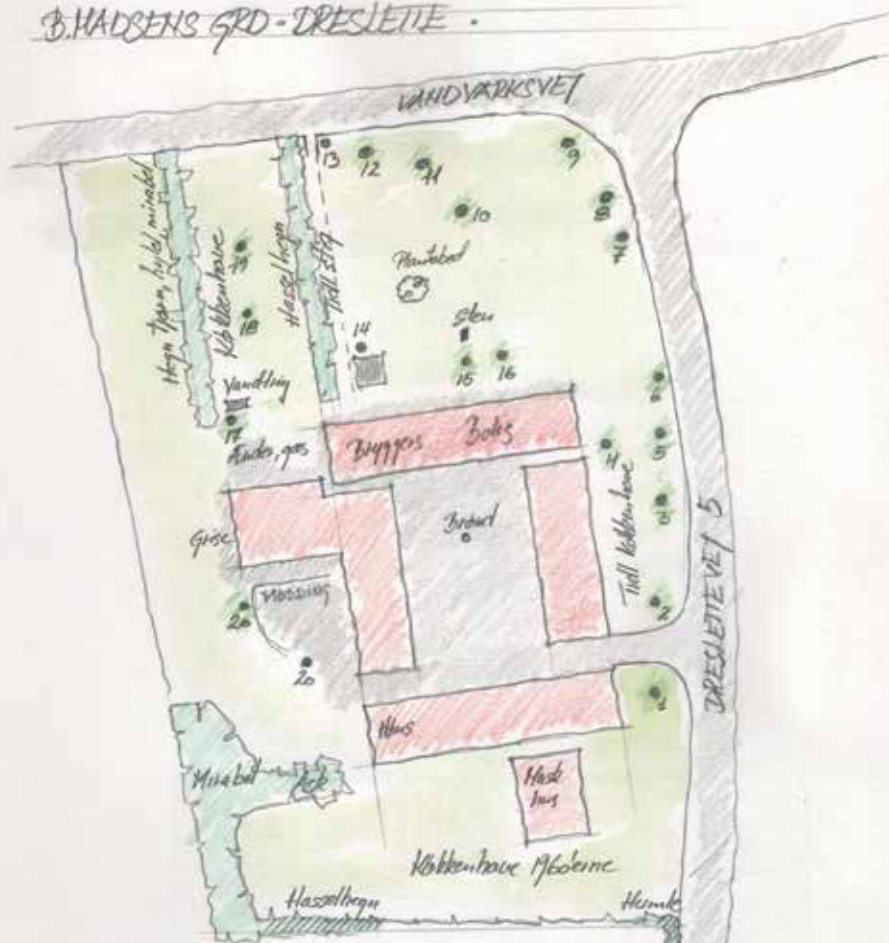
Bryggersskorstenen

Bent Madsens Gård tilhører gruppen af såkaldte ovnhuse, der oprindeligt var indrettet med en stor skorsten i bryggerset samt en skorsten med ildbænk inde i beboelsen til madlavning i mindre stil, f.eks. om vinteren.

Bryggersskorstenen med ildbænk, bageovn, gruekedel, køllegris, osv. var omdrejningspunkt i gårdens produktion af forråd: I gruekedlen blev der brygget øl og skoldet slagtede svin, i køllegrisen blev der tørret humle og byg til øl, i bageovnen blev der bagt rugbrød, og på det åbne ildsted foregik selve tilberedelsen af dagens mad.



B. MADSENS GÅRD - DRESLETTE .



SORT	ALDER	SORT	ALDER
1 - Ingrid Marie able	NY	21 - Able (Vg) Grøable	80-100
2 - Grøpare (Vg)		12 - Kirsebær-laurerbær	50-60
3 - Filipa able (Vg)		13 - Nølletræ stød	100
4 - Syren	40-50	14 - Mørel gul-faldet	
5 - Able		15 -	
6 - Cypress		16 - Hænge birk	
7 - Kristtorn		17 - Susske blomme	
8 - Ask		18 - Blomme	
9 - Birk	70-80	19 - Kirsebær	
10 - Able (Vg)		20 - Ask	

SITSE HAVEPLAN • SD/PE • 14.06.2020

Haveplan anno 2020

Haven på Bent Madsens Gård bærer stadig præg af de ideer, som den blev anlagt efter omkring 1917. Bag vestlængen findes endnu spor efter gårdens husdyrhold med andedam og mødding.

Fyn bliver ofte kaldt Danmarks køkkenhave, og æbletræerne var da også bondens stolthed. Af samme grund blev træerne ikke holdt i en abildgård, men spredt over hele haven, og i Bent Madsens have står stadig gamle sorter af frugttræer. Rundt omkring ses også hasselhegn og humleranker. I dag er der desuden plantet et lille nyt æbletræ af sorten Ingrid Marie, som faktisk er fremavlet lige nord for Dreslette i 1910.

resterne af en lille dam støbt i beton. Her på den vestlige side af gården, i læ af det blandede levende hegn mod vest og en hasselrække mod øst, voksede i sin tid masser af grøntsager, frugt og bær side om side, ikke gemt væk, men med fuldt indkig fra vejen mod nord.

Og i både køkkenhaven og prydhaven voksede der store frugttræer. I de fynske bondehaver gemte man ikke sine træer væk i en abildgård, sådan som man gjorde andre steder i landet; frugttræerne var bondens stolthed. De frugttræer, der i dag vokser i haven på Bent Madsens Gård, er over 80 år gamle – gigantiske kæmper på vildgrundstammer, som trods deres høje alder stadig bærer frugt

Køkkenhavens placering lige uden for bryggers og køkkendør gav nem adgang til høst af dagligdagens fornødenheder. Det kunne være roer, kartofler og andre rodfrugter som f.eks. gulerødder og rødbeder samt kål, frugt og bær, humle på humlestager, krydderurter og meget mere. Det milde sydhavsklima gav frugtavlens og havebrugets bedste betingelser, men for ikke at udpine jorden er køkkenhaven på Bents Madsens Gård – i lighed med andre gårde – gennem tiden blevet flyttet til andre placeringer.

Den prydhave, der i dag eksisterer ved Bent Madsens Gård, bærer stadig præg af de ideer, som den blev anlagt efter omkring 1917 – ideer hentet fra

såvel den engelske landskabshave som den gamle bondehave. Spredt på den store græsplæne står gamle sorter af frugttræer, mens der mod vejen vokser sirbuske, dvs. prydbuske.

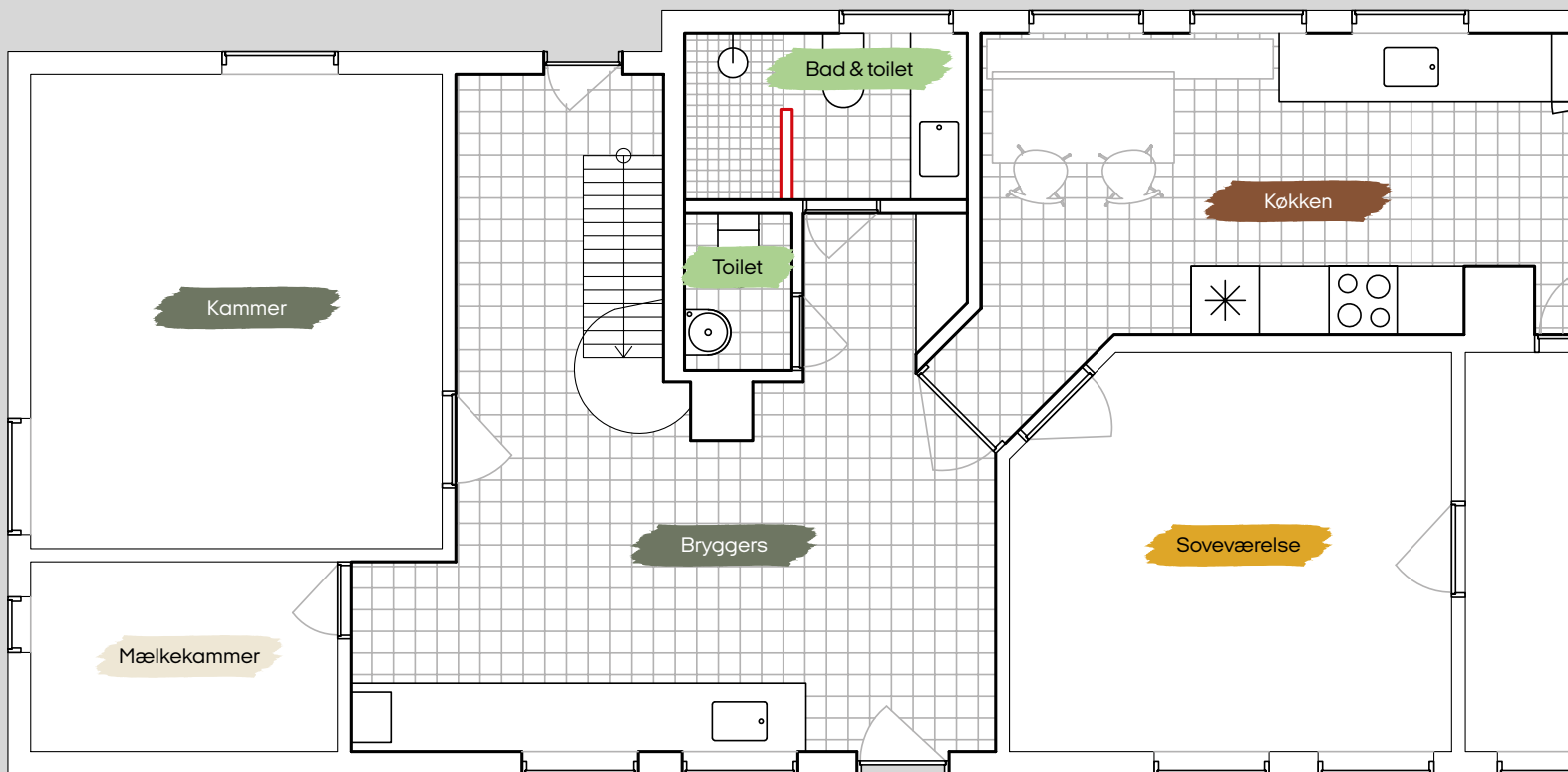
Enkelte steder er der også anlagt organisk formede bede med bl.a. funkia eller hosta, og tidligere har der også været bregner i skyggede kroge og klatrende roser samt et kæmpe moreltræ, der hørte sig til på sådan en gård.

Hver bonde og bondekone havde sine foretrukne afgrøder, grøntsager, bær og frugter, og især på Fyn havde alle deres yndede æblesorter. Der var æbler til “det søde” altså dessert, og der var æbler til at tørre, gemme, koge eller bare spise friske. På Sydvestfyn havde æblerne navne som Fåborg, Arreskov, Holstenhus, Brændekilde, Filippa, Bedstefars æble og ikke mindst Ingrid Marie – det landskendte æble, som faktisk blev “født” lige nord for Dreslette i 1910.

Træet opstod tilfældigt af en selvsået æblekerne af sorten Cox Orange. Det havde sået sig selv i haven hos skolelæreren ved Høed Skole ved Flemløse, og skolelærerparret opkaldte det velsmagende æble efter deres afdøde datter. Sorten har siden været almindelig og elsket ikke blot på egnen, men også andre steder i Danmark, og i dag er der plantet et lille nyt Ingrid Marie træ i haven på Bent Madsens Gård.

Plantegning over stuehuset

Stuehusets grundplan efter restaureringen i 2020. Som et led i restaureringen er en dør i havestuen frilaggt, ligesom entre er adskilt fra gæsteværelse. Desuden er muren i badeværelset rykket – alle ændringer er markeret med rødt. Grundplanen er i dag stort set identisk med planen fra 1910 med undtagelse af bad og toilet, der blev indrettet, hvor bageovnen oprindeligt stod i omkring 1960. På trods af småjusteringer, så er husets plan og rummenes brug i store træk identisk med fynske gårde anno 1700. Stuehuset udgør 178 kvm.



Kammer:
Hvide vægge, grønt træværk og nyt plankegulv af fyr

Mælkekammer:
Hvide vægge og gulv af melerede fliser fra 1970'erne

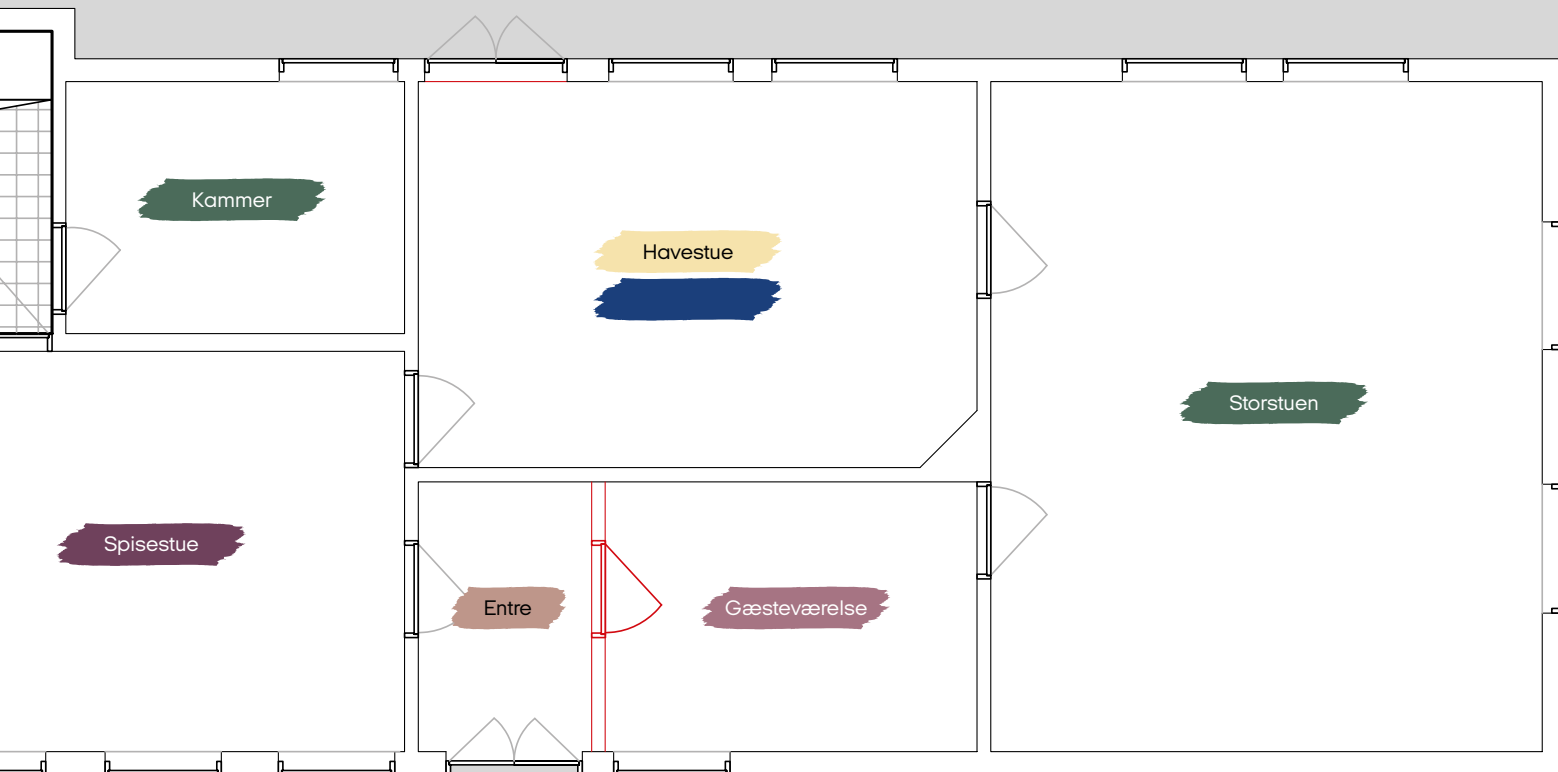
Bad & toilet:
Hvide vægge, lysegrønne fliser fra 1960'erne og gulv af tørpressede grå fliser. I badet: nye hvide fliser

Bryggers:
Hvide vægge, grønt træværk og nyt gulv af gule klinker

Soveværelse:
Varm gul vægfarve og nyt plankegulv af fyr

Spisestue:
Auberginefarvede vægge og nyt plankegulv af fyr

Kammer:
Støvgrønne vægge og nyt plankegulv af fyr



Køkken:
 Hvide vægge, køkkenlåger i mahognifinér fra 1960'erne og gulv af gule klinker

Entree:
 Rosa vægge og gulv af sorte og hvide fliser

Havestue:
 Lysegule vægge, en lille skrå væg i blå og malet plankegulv

Gæsteværelse:
 Rosa vægge og nyt plankegulv af fyr

Storstue:
 Støvgrønne vægge og plankegulv



Restaureringen

Af Realdania By & Byg

Der er til alle tider blevet passet godt på Bent Madsens Gård. Igennem generationer har gården været i samme slægts eje, og mens verden ude omkring forandrede sig, stod tiden på mange måde stille på den firlængede fynske gård.

Ikke at tiden gik i stå – tværtimod. Gården blev vedligeholdt, passet og plejet, og defekte dele blev repareret eller udskiftet. Men de store radikale indgreb eller moderniseringer blev der ikke foretaget. Og heldigvis for det. I dag står gården fortsat som indbegrebet af en ægte fynsk bondegård, og i 2017 blev den fynske bindingsværksidyl kåret til en af Danmarks smukkeste bondegårde.

Ud over et smukt og uspoleret ydre og indre står Bent Madsens Gård også som en sjælden repræsentant for den såkaldte sulekonstruktion. En konstruktion og en byggeskik, som kendes helt tilbage fra jernalderhuset og vikingeborgen, hvor bærende stolper blev placeret centralt i bygningen.

Kun ganske få steder i Danmark, bl.a. på Vestfyn, blev sulekonstruktioner benyttet helt op i 1700-tallet og 1800-tallet. I dag er den særlige konstruktion stort set forsvundet; kun nogle ganske få steder ses den bevaret og i særlig grad på den fynske gård i Dreslette, hvor to af avslængere stadig står, som dengang de blev byg-

get, med sulekonstruktion, lerklinede tavl på pileflet og den oprindelige inddeling i brænderum, lade, lo osv.

Bevaring af en særlig egnsbyggekik

Da Realdania By & Byg i 2018 købte Bent Madsens Gård var et af målene da også netop at bevare og sikre den særegne byggeskik og samtidig restaurere og bevare gården som en smuk repræsentant for en bygningstype, som i århundreder har præget det fynske landskab, men som i dag kun ses sporadisk rundt omkring.

– Bent Madsens Gård er en af den slags firlængede stråtækte gårde, som rammer lige ned i manges forestilling om datidens bondegård – næsten, som man kender dem fra Morten Korch-filmene. Den fremstår som arketyper på den klassiske, danske bondegård og som indbegrebet af den historiske bindingsværkskonstruktion, som på Fyn var udbredt helt op til slutningen af 1880'erne. Det er dette arketypiske udtryk, vi har villet fastholde, så gården kan være med til at levendegøre fortællingen om den klassiske danske bondegård og den fynske egnsbyggeskik med de særlige suler, siger Realdania By & Bygs arkitekt og projektleder Anders Brüel, som har stået i spidsen for restaureringen, der tog sin begyndelse i 2019.

Gamle teknikker og håndværksudtryk

For de håndværkere, som i løbet af restaureringsarbejdet har haft deres gang på Dreslettevej nr. 5, er begreber som

suler, fodrem, løsholter, toprem, skråbånd og dokker nærmest blevet hverdagskost. Det samme er navnene på de ingredienser, som i hænderne på kyndige malere har sikret, at gården i dag er farvesat i overensstemmelse med dens historie: med linolietjære, kalk, limfarve, linolie tempera, lak, kridt, honning osv. Mange af de gamle teknikker og håndværksudtryk er blevet støvet af. Undervejs er der hentet hjælp i de gamle lærebøger eller hos erfarne håndværkere, som har kunnet bistå, når tømmeret skulle udluses, når de lerklinede tavl skulle genopbygges med lermørtel og kalkes med den rette Dreslette-farve, når der skulle lægges nyt stråtag, og når der skulle blandes farver til husets vægge og træværk.

– Bent Madsens Gård er et smukt resultat af århundreders nøjsomhed og pligtfølelse. Igennem hele restaureringen har det været vores klare mål at fastholde gårdens udtryk og autenticitet og samtidig modernisere og indrette, så gården kan fungere som ramme om en familie anno 2020. Som i mange andre restaureringer har det været en evig balancegang mellem fortid, nutid og fremtid, siger Anders Brüel.

Solidt fynsk træværk

Nogle af de første håndværkere på gården, var tømmerne, som har repareret bindingsværket. To af bundremmene var i dårlig stand og måtte skiftes, men ellers var meget af det mere end 200 år gamle, men bundsolide fynske tømmer i god stand. Beska-

diget eller dårligt tømmer i bindingsværkskonstruktionen er udskiftet eller udluset, men så meget som muligt af det oprindelige træ er bevaret.

I en bindingsværksgård hænger tømmer og tavl uløseligt sammen, og for at kunne reparere tømmeret har tavlene været taget ud. Det har sjakket af murere sørget for, og også her er så meget som muligt af det originale materiale genbrugt og sat op igen.

– De øverste tavl er de oprindelige, lerklinede tavl, som har overlevet i over 200 år. De har været godt beskyttet af stråtagets udhæng og har derfor været mindre udsatte for styrtregn og pjaskende vand fra belægningen langs murene. De nederste tavl derimod er på et tidspunkt – formentlig engang i sidste halvdel af 1800-tallet – blevet udskiftet med mursten, som har været langt mere modstandsdygtige overfor vind og vejr, fortæller Anders Brüel, som generelt tilskriver det velholdte stråtag en stor del af æren for, at Bent Madsens Gård er så overordentligt velbevaret.

– Det store udhæng på stråtaget har skærmet for murene og træværket. Hvis stråtaget var blevet udskiftet med blikplader – som blev meget udbredt i slutningen af 1800-tallet – er det ikke sikkert, at gården havde stået så intakt og velbevaret.

Et fynsk mansardtag

Både de øverste og nederste tavl er nu repareret: øverst med traditionel lerklining og nederst med

De øverste tavl er lerklinede tavl, som har været godt beskyttet af stråtagets udhæng. De nederste tavl blev sidst i 1800-tallet udskiftet med mursten, som var mere modstandsdygtige overfor vind og vejr. I dag er det hele restaureret.





genanvendelse af de eksisterende mursten. Stråtaget var kun 10-15 år gammelt, da Realdania By & Byg overtog gården, så det kan holde mange år endnu.

Til gengæld er der kommet nyt stråtag på den grundmurede tilbygning, som blev føjet til gården omkring 1917 og som oprindeligt var udført med stråtag. Engang i sidste halvdel af 1900-tallet blev stråene udskiftet med bølgeeternitplader, men disse er i dag fjernet og tilbygningen – der oprindeligt blev bygget som svinestald – er nu igen tækket med strå; dog ikke helt til top.

– Eftersom tilbygningen er bredere end de andre længer på gården, skulle stråtaget have haft en højere rejsning for at skabe den rette 45 graders hældning på taget, så vandet kan løbe fra. Det ville have givet en uensartet højde på gårdens længer, og derfor er der på toppen af tilbygningens tag i stedet lagt et fladt tag af pandeplader. Nærmest som et mansardtag, forklarer Anders Brüel.

Halvering af husets varmeregning

Indenfor på den fynske gård har der under restaureringen primært været fokus på at udvælge de rette farver til stuehusets forskellige rum, indrette et vel-fungerende køkken og badeværelse, montere forsatsvinduer overalt og udskifte gårdens varmekilde.

– Tidligere blev stuehuset opvarmet med oliefyr, men dette er nu udskiftet med naturgas. Forvent-

ningen er, at denne udskiftning sammen med ny bæredygtig træfiberisolering på spidsloftet, isolering under en del af stuehusets gulvareal og nye forsatsrunder vil kunne halvere husets varmeregning og skabe en bedre komfort i huset, lyder det fra Anders Brüel.

De nye forsatsvinduer er specialfremstillet af en snedker og tilpasset hvert enkelt vindue med alle dets skævheder og spor af tidens tand. Forsatsvinduerne er udført i en spinkel konstruktion, der sikrer, at så meget dagslys som muligt finder vej ind af de små-sprossede vinduer.

Små aftryk fra alle generationer

På samme måde som med gårdens udvendige udtryk har det også i stuehuset været ambitionen at bevare og genskabe så meget af det originale udtryk som muligt. Den oprindelige rumdeling efter fynsk forbillede var heldigvis bibeholdt, så stuehuset stadig den dag i dag er indrettet med bryggers, mælkerum og pigekammer, folkestue med bagvedliggende køkken, forstue, mellemstue og den fine storstue. I 1910 blev husets gennemgående bjælker hævet, så det meste af stuehuset i dag har en loftshøjde, der harmonerer med nutidig standard.

Gårdens tidligere køkken blev i 1960'erne fjernet og erstattet af et solidt køkken med mahognilåger og bordplade af laminat. I stedet for at rive køkkenet ned og erstatte det med et andet, har det 50 år gamle

Overalt i stuehuset er vægge og træværk farvesat på ny med udgangspunkt i den ombygning og den farvesætning, som i 1910 var med til at sikre huset mod nedrivning.

køkken af god og gedigen kvalitet fået lov at blive. Kabinetterne har været en tur hos snedkeren for at blive repareret, lågerne er rensset og sat i stand, bordpladen er udskiftet med en plade af tykt fyrretræ, en ny emhætte er sat op, og alle vægge og træværk er malet i en lys grå nuance.

– Køkkenet fra 60'erne er en del af husets historie. Det vidner om, at generation efter generation har haft et liv og en dagligdag i gården, og hver generation har sat sit lille aftryk på huset – også i 60'erne, hvor ønsket var et nyt og mere moderne køkken. Heldigvis har ingen af de mange beboere, som har haft deres gang i det over 200 år gamle stuehus, sat et aftryk, som har ødelagt gårdens bærende værdier, siger Anders Brüel.

Også gårdens badeværelse og separate toilet stammer fra 1960'erne. Det blev dengang indrettet i det oprindelige bryggers, hvor gårdens store bageovn havde sin plads. I dag er kun skorstenen og gruekedlen tilbage som et minde om gårdens historie.

Både badeværelse og toiletrum blev dengang indrettet og udstyret i tidens smag med lysegrønne fliser på væggene og tidstypiske knagerækker og sæbeholdere. Fliserne er bibeholdt, og heldigvis var der i laden gemt et lille restlager, så ituslæde fliser kunne erstattes. Adskillelsen mellem baderum og toilet er ligeledes bibeholdt, men samtidig er der i baderummet blevet plads til et ekstra toilet.

Farver fra begyndelsen af 1900-tallet

Mens de lysegrønne 60'er-fliser har overlevet i badeværelset, så er de farver, som møder de besøgende i stuehusets øvrige rum, helt nymalede. De har rødder i en ganske anden tidsalder, og de fremstår med en ganske anden intensitet. Fra rum til rum skifter farverne fra dyb auberginerød og mørkeblå til cremegul og mosgrøn. Markante farver, vil nogen mene, men det er ikke første gang, at sådanne intense farver pryder væggene på Bent Madsens Gård.

Inspirationen til farverne er hentet i tiden før første verdenskrig, nærmere bestemt 1910, som blev et skelsættende år for den firlængede fynske gård. Det var nemlig året, hvor landmanden Hans Madsen arvede gården sammen med sin hustru, og med dem fulgte et ønske om fornyelse. Parret overvejede en tid, hvorvidt stuehuset skulle rives ned, eller om de kunne nøjes med en modernisering, hvor lofterne blev hævet og rummene malet i tidens farver. Heldigvis valgte parret det sidste, og det er den farveholdning, som nu er gentaget.

– Med hjælp fra malerne er det lykkedes os at finde en komplet farvehistorik for stuehuset fra tiden lige inden første verdenskrig. Det var samtidig i den periode, at stuehuset i store træk fik den indretning og udtryk, det endnu har. Derfor gav det god mening at lade denne periode være udgangspunkt, da vi på ny skulle farvesætte husets stuer og værelser, siger Anders Brüel.

I 1960'erne kom de moderne tider til gården i form af et elementkøkken, et nyt fyr samt bad og toilet. Alt sammen føjede et nyt kapitel til fortællingen om gårdens historie og derfor er det restaureret og bevaret. Fyret er dog udskiftet til et moderne.





Maleren

– Alle farver er blandet på stedet, så vi kunne ramme den helt rette nuance til hvert enkelt rum. Men især auberginefarven i spisestuen var en drilsk farve. Pigmenterne opførte sig ikke helt, som de skulle, men det lykkedes til sidst at ramme den helt rigtige farve.

Sådan lyder det fra malermester Dennis Lund, når han skal sætte ord på de farver, som i dag pryder stuehuset på Bent Madsens Gård. Når en farve i Dennis Lunds verden kan være “drilsk”, skyldes det, at han og hans hustru Lena Andersen, som sammen driver det fynske malerfirma Børge Haves efft. i/s, selv blander alle malinger; kun de færreste malinger bliver købt færdigblandet.

Hver gang en ny opgave skal løses i det fynske malerfirma, bliver der derfor jongleret med ingredienser som linolietjære, kalk, limfarve, linolie tempera, lak, kridt, honning, salt, kærnemælk, tang, brun sæbe osv. – ikke hjemme på værkstedet, men ude på stedet, så den helt rette nuance kan rammes i forhold til det enkelt rum og i forhold til lys og skygge.

Således også på Bent Madsens Gård, hvor den drilske auberginefarve i dag har fået følgeskab af bl.a. mørkeblå, petroleumsblå, cremegul, mosgrøn, rosa og grå i flere forskellige nuancer.

Alle farver er skabt med inspiration i de farvearkæologiske undersøgelser, som er foretaget i stue-

huset for at afdække hvilke farver, som vægge og træværk har haft i tidens løb.

Linolie, vandig lim og naturlige pigmenter

De naturlige pigmenter er rørt op i en emulsion af linolie og vandig lim, og de er tonet efter de farvetrapper, som i dag sidder i hvert rum og afslører tidligere tiders farvelag. Især farverne fra omkring 1910 – da huset gennemgik en større modernisering – har givet inspiration til de farver, som stuehuset i dag er iklædt.

De fleste af væggene er malet i kraftige, mættede farver og påført med kost, som giver en ensartet, silkeblød overflade – bortset fra i køkkenet og entreen, som typisk er de rum med størst slid. Her er der valgt en anden malerteknik.

– For at skabe en ekstra stærk overflade er linoliemalingen i køkkenet og entreen duppet på med en duppekost. På den måde blander de forskellige lag maling sig bedre ind i hinanden, så overfladen bliver beskyttet og mere holdbar og slidstærk. Tidligere blev teknikken også brugt i for eksempel slagterier, som jo skal kunne modstå stort slid, fortæller Dennis Lund.

I langt de fleste rum er lofter og vinduer malet med linolie i grå nuancer med undtagelse af bryggeret. Her er alt træværk malet i en støvet, mørk grøn farve, som malerne fandt spor af under et senere lag

Huset er overalt malet i jordfarver med naturlige pigmenter. Pigmenterne er rørt op i en emulsion af linolie og vandig lim og tonet efter tidligere tiders farvelag

rødt maling. De steder, hvor gulvene står gråmalede, er der tale om linolielak. De steder, hvor gulvene står afhøvlede, er de behandlet med sæbespån.

Gamle og nye farver

Selv om gårdens indre i dag lyser op i et væld af farver, er det langt fra alle de genfundne farver, som er genskabt. De genfundne historiske farver har givet inspiration, men de har ikke været en facitliste. De enkelte rums størrelse og placering i forhold til lys og skygge har haft lige så stor betydning for valget af farver, og undervejs er nye farver kommet til.

– Den rosa farve i gæsteværelset og entreen er en helt ny farve, som ikke tidligere har været i stuehuset. Oprindeligt var dette rum malet i en meget mørk blå farve, men i forhold til rummets størrelse, ville det blive meget dystert med den mørke farve. Derfor valgte vi en sart rosa farve, som spiller flot sammen med de øvrige farver i stuehuset. Men som et lille minde om den mørkeblå farve, der blev valgt for over 100 år siden, har vi i den gule stue malet en lille skrå væg i denne farve, siger Dennis Lund, som undervejs i arbejdet har fået stor hjælp af sin far, som i sin tid startede familievirksomheden.

11 lag tapet i entreen

Inden de tre malere overhovedet kunne gå i gang med at udvælge farver og mixe ingredienser, skulle

alle vægge og alt træværk renses, og gammelt tapet fjernes.

– Alene i entreen fandt vi 11 lag tapet, og overalt i huset er vi stødt på et væld af forskellige farver, som alle er kommet til indenfor en relativt kort periode i begyndelsen af 1900-tallet. Det er som om, at beboerne dengang har prøvet sig frem mange gange, og vi fandt også både stafferinger og mønstre. Det er sjældent, at jeg på fynske landejendomme har set så mange farvelag malet i løbet af en så kort årrække. De har i hvert fald ikke været farveforskrækkede dengang, siger Dennis Lund.

Farveforskrækkelse er der heller ikke noget af i dag, hverken indenfor eller udenfor. Udenfor bydes de besøgende på Bent Madsens Gård velkommen af et nyrestaureret og farverigt bindingsværk med tavl i en specialfremstillet orangerød Dreslette-farve og med tømmer opstolpet med sort linolietjære.

Bindingsværk har altid krævet meget vedligeholdelse, og førhen var skikken, at et hus skulle være kalket og tjæret inden pinse. På Fyn foreskriver skikken, at huse skal være opstolpet i en afvigende farve end tavlene. Fra egn til egn er der dog stor forskel på tavlenes farver og på opstregning eller ej. Det årlige tilbagevendende arbejde var ressourcekrævende, og brugen af flere teknikker som f.eks. opstregning viser, at gårdene havde et vist økonomisk råderum.

For at skabe de rette nuancer er alle farver blandet på traditionel vis med ingredienser som honning, linolietjære, kalk, limfarve, kridt, salt, kærnemælk, tang, brun sæbe osv.





Tømreren og mureren

– Når vi restaurerer de gamle bindingsværksgårde, er det altid en afvejning, hvor meget eller hvor lidt af det gamle tømmer, som skal udskiftes. I Bent Madsens Gård har vi genbrugt så meget som muligt. De steder, hvor det har været nødvendigt at udskifte træet på grund af for eksempel råd eller gennemtæring, har vi så vidt muligt udskiftet det gamle udtjente tømmer med andet gammelt tømmer.

Sådan lyder det fra den fynske tømrermester Dennis Christensen, som ejer firmaet HH Tømrer og Bindingsværk ApS og har stået i spidsen for al tømrer- og snedkerarbejdet under restaureringen af Bent Madsens Gård. Og det var ikke af sparehensyn, at han og hans folk valgte at udskifte gammelt med gammelt – faktisk tværtimod.

Genbrugstømmeret, som i dag har fundet vej ind i bindingsværket på den mere end 200 år gamle fynske gård, stammer nemlig fra andre gårde rundt om i landet. Når Dennis Christensen og hans folk på deres restaureringsopgaver støder på gammelt solidt tømmer, som skal kasseres på grund af facadeudskiftning eller nedrivning, tager de det med hjem og lægger det på lager.

– Det tømmer, som vi kan skaffe i dag, kan slet ikke måle sig med det tømmer, som bindingsværksgårdene i sin tid blev bygget af. Det gamle tømmer er vanvittigt solidt. I stedet for at bruge nyt vil jeg meget hellere erstatte tømmeret i for eksempel Bent Mad-

sens Gård med dette kasserede, men solide tømmer, siger Dennis Christensen.

Udskiftning af tømmeret på den fynske gård har dog mere været undtagelsen end reglen. Det er kun dårligt træ, som er udskiftet eller udluset på Bent Madsens Gård; alt det sunde træ med alle dets tjærelag, taphuller og spor af tidens tand er bibeholdt.

Ny bundrem i solidt egetræ

Ud over restaurering af selve bindingsværket på gårdens længer, er dele af stuehusets bundrem blevet udskiftet med en ny i lagret egetræ.

Da gårdens prydhave ligger højt, har vand med tiden taget livet af bundremmen, og derfor er der nu også lagt dræn omkring stuehuset og en stenbelægning langs husmuren for at beskytte egetræsbundremmen.

I gårdens to avslænger er spær og bjælkelag blot repareret; ikke udskiftet. Længerne står stadig, som dengang de blev bygget, med den særlige sulekonstruktion, lerklinede tvælv på pileflet og oprindelig inddeling i brænderum, lade og lo.

– De skiftende ejere på Bent Madsens Gård har været gode til at passe på gården. Takket være den løbende vedligeholdelse af stråtaget og ny tækning – når det har været nødvendigt – står spærkonstruktionen næsten fuldstændig intakt. Det fine stråtag har simpelthen beskyttet murværk og træværk, lyder det

fra Dennis Christensen, som har mange års erfaring med restaurering af historiske og fredede huse.

Indvendigt træværk i god stand

Det er ikke kun facaderne og konstruktionerne, som den fynske tømmermester og hans folk har haft fingrene i. Også indenfor, i gårdens stuehus, har de haft fat i stort set alt træværket – lige fra gulve, fodpaneler og dørtrin til vindueskarme og køkkenlåger. Langt det meste af det eksisterende indvendige træværk har heldigvis overlevet under restaureringen. I lighed med gårdens facade og bærende konstruktioner var det meste af gårdens indre nemlig også i rigtig god stand. Noget har været kortvarigt ude af huset for at komme en tur på snedkerens værksted, men det hele er nu på plads igen.

Det gælder for eksempel lågerne i det køkken, som blev sat ind i 1960'erne. De gamle finérlåger er blot repareret og olieret, så de har fået samme glans og glød som for 50 år siden, og ellers ligner køkkenet sig selv. Også de fine trælofter overalt i stuehuset er udelukkende repareret og malet.

– Oprindeligt troede vi, at det ville være nødvendigt at udskifte lofterne, men da vi gik dem efter i sømmene, viste det sig, at de alle steder var i fin stand. Derfor har vi kun udskiftet enkelte loftbrædder, som var gennemtæret, ligesom vi har monteret nye lister nogle steder, siger Dennis Christensen.

Nyt vægpanel og nye gulvbrædder

Kun et enkelt sted måtte der en egentlig udskiftning til, nemlig i den auberginefarvede spisestue. Her fandt tømrerne et fint profileret vægpanel, som desværre ikke stod ikke til at redde på grund af nedbrud og ormeangreb af træet. Derfor er der nu fremstillet et nyt panel med nøjagtig samme profilering og i samme højde, fra gulv til vindueskarm.

De steder, hvor det har været nødvendigt at udskifte de gamle gulve med nye gulvbrædder – f.eks. i gavlværelset og de to værelser mod gården – har det fynske tømrerfirma selv stået for at fremstille brædderne. På den måde er alle gulvbrædder blevet tilpasset det enkelte rum, og alle steder er gulvbrædderne lagt med kernesiden opad, hvilket giver det smukkeste åreforløb i gulvet.

– Når brædderne lægges på denne måde, betyder det samtidig, at brædderne “skyder ryg” i stedet for at svaje. Dermed lukker samlingerne sig, og gulvet fremstår ikke blot smukt; det er også mere slidstærkt, lyder det fra Dennis Christensen.

Også de nye forsatsruder, som huset i dag er forsynet med, er fremstillet på Dennis Christensens værksted. Forsatsruderne er udført i en meget spinkel konstruktion, så de småsprossede vinduer bevarer deres fine udtryk. Faktisk er konstruktionen så spinkel, at ruden er limet på – i stedet for kittet – så ruden kan være med til at bære og stabilisere helheden.

Under restaureringen har tømrerne mange steder brugt genbrugstømmer, dvs. gammelt tømmer fra andre gårde rundt om i landet. Det er langt mere solidt end det nye, som kan skaffes i dag. Nederst ses et lille hundehul.





Mureren

Også hos de murere, som under restaureringen af Bent Madsens Gård har haft deres gang i de fire fynske længer, har værktøjskassen været fyldt med historiske materialer som læsket kalk, pulverkalk, mørtel, grus og ler og med traditionelle håndværksteknikker som opmuring, fugning og opstregning.

Deres arbejdsmetoder har været helt i tråd med den tilgang, som har været anvendt, siden den brændte tegl og kalkmørtelen gjorde sit indtog i Danmark i midten af 1100-tallet og fortsatte helt frem til 1960'erne, hvor cementholdige produkter vandt indpas og gav nye muligheder i byggeriet – dog ikke i landets mange gamle huse. De lever og ånder stadig bedst, når de vedligeholdes med de samme materialer, som de i sin tid blev bygget af.

Således også på Bent Madsens Gård, hvor restaureringshåndværkerne tillige har gjort brug af endnu en snusfornuftig tilgang, som igennem generationer har fundet vej ind på Bent Madsens Gård, nemlig genbrug.

For de familier, som i over 200 år har boet på den orangerøde gård i Dreslette, har genbrug været en nødvendighed. Materialer var dyre og forarbejdning var tidskrævende, så genbrug, udskiftning af enkeltdele og forandringsmuligheder var et grundvilkår, når den firlængede gård skulle passes og plejes.

De gamle mursten er rensat og sat ind igen. Der hvor nye mursten har været nødvendige, er der brugt genbrugssten af samme alder, størrelse, farve og overfladekarakter som stenene i Bent Madsens Gård.

Samme tilgang har også murersjakket anno 2020 lagt for dagen. De gamle mursten er rensat og sat ind igen, og de steder, hvor nye mursten har været nødvendige, er der ikke indkøbt nye. I stedet har murerne anvendt genbrugssten af samme alder og type, som dem på Bent Madsens Gård. Stenene er indsamlet fra andre gamle gårde, hvor de i forbindelse med ombygninger er blevet overflødige.

Fag for fag har murerne gennemgået bindingsværket. De øverste tavler er lerklinede, og dér hvor det har været nødvendigt, er de repareret med traditionel lerklining. De nederste tavler, som har været langt mere udsatte for regn og pjaskende vand fra belægningen – og derfor i sidste halvdel af 1800-tallet blev udskiftet med mursten – er ligeledes repareret, hvor det har været nødvendigt og selvfølgelig med genbrugssten.

Mureropgaver inde og ude

Ud over reparation af løse tavler, pudsafskalninger osv. har murerne også været i gang flere andre steder på gården. Der er lagt dræn langs stuehusets nordside, og alle tre skorstenspiber på stuehuset er muret om, ligesom gulvene i køkkenet, bryggerset og badeværelset er fjernet, og der er gravet ud, så der kunne støbes nyt gulv og lægges nye installationer. I entréen er der lagt sorte og cremefarvede klinker – i stil med de klinker, som lå i det for længst nedrevne vindfang og som i øvrigt er almindelige på den fynske egn.



Generationerne på gården

På Bent Madsens Gård myldrede det gerne med folk. Der var selvfølgelig gårdmandsparret, deres børn og måske ældre på aftægt, men som regel var der også et skiftende antal tjenestepiger og karle. De boede og arbejdede på gården. Tjenestefolk blev i 1800-tallet typisk aflønnet med en blanding af rede penge og varer såsom vadmel, hør- og blårlærred, træsko og sommetider også et får.

Det var længe før ligeløn og ligestilling. En karl tjente væsentligt mere end en pige, som dog tjente mere end en konfirmeret dreng. Den lokale sognepræst Seidelin fortalte i 1831, at folk ofte klagede over lønnen til tjenestefolkene. Den var alt, alt for høj. Der var nemlig mangel på ledige hænder, og derfor måtte bønderne betale mere for at lokke folk til. Sidst i 1700-tallet arbejdede en karl for 12-16 rigsbankdaler om året, mens lønnen omkring 1830 var 40-50 rigsbankdaler. Lønnen til en tjenestepige var også steget eksplosivt.

Tjenestefolk boede i deres egne kamre og værelser på gården. Bent Madsens Gårds udlænger var oprindeligt ikke bygget sammen med stuehuset, men på et tidspunkt blev der lavet karlekammer i den lille smøge mellem bygningerne. Kammeret var så snævert, at der ikke kunne stå en seng på tværs. Derfor blev der lavet et hul i muren ind til huggehuset, og her blev der lavet en kasse, så karlen kunne stikke benene derind.

En sirlig og fåmælt herre

Navnet "Madsen" blev knyttet til gården, da gårdmandsdatteren Karen Hansen (1844-1896) den 3. april 1879 giftede sig med Peder Madsen (1845-1923) i Dreslette Kirke. Kort forinden havde Karen mistet begge sine forældre, og selv om hun havde fire brødre, blev det hende og hendes mand, der sammen flyttede ind i fødegården.

Den nye gårdmand, Peder Madsen, stammede fra Snave og var – hvis man skal tro barnebarnet Esther – en sirlig og fåmælt herre, men han var stærkt engageret i sognets udvikling. Blot et år efter brylluppet nedkom Karen med sønnen Hans (1880-1953), der efter gammel skik blev opkaldt efter morfaderen. De fik aldrig flere børn.

Fra bevarede breve og erindringsnotater får man indtryk af, at Peder Madsen var den ny tids bonde, der endegyldigt vristede sig løs fra fortidens feudalsamfund. Og nye tider bankede på og forandrede landbruget.

Da kornpriserne sidst i 1800-tallet faldt, lagde landbruget produktionen om og satsede mere på animalsk produktion. Smør og bacon blev landbrugets nye guld.

Hidtil var mælken blevet forarbejdet på gården eller på et lille gårdmejeri, der samlede mælken fra flere gårde og lavede frisk smør hver dag. Et sådant gårdmejeri lå på Dreslettevej 3.

Hans og Marie Madsen med deres ti børn på gårdspladsen foran husets indgangsparti, som en overgang var udvidet med et lille vindfang. Bent Madsen var familiens næst yngste og ses siddende som nr. to fra venstre. Foto: 1932.

Men de nye tider krævede nye løsninger, og det var blandt andet andelsmejerierne. I 1887 blev Dreslette Sogns Andelsmejeri oprettet, og mejeriets mælkevogne kørte nu dagligt rundt og hentede mælkespandene hos bønderne. Peder Madsen var blandt de 71 andelshavere, som fra første dag leverede mælk til mejeriet, og han var en tid også formand for Aktieselskabet Dreslette Sogns Andelsmejeri.

Andelstanken havde mange forgreninger. Det handlede om mekanisering og ekspertviden, og Peder Madsen var med flere steder. Han var eksempelvis medlem af Dreslette Kontrolforening, der blev oprettet i 1904, selv om den nye forening kun havde 24 besætninger. Blandt bønderne var der en følelse af, at alle disse nye initiativer kunne og burde drives i små enheder. Alt sammen tilpasset de lokale forhold.

Allerede i sensommeren 1896 gik hustruen Karen bort – blot 52 år gammel. Sønnen Hans var kun 16 år og på vej ud i verden, og derfor blev det nødvendigt med en husbestyrerinde. De næste år rykkede skiftende bestyrerinder ind og ud. Det var gerne enker, der holdt hus på gården i Dreslette. Efter nogle år giftede enkemanden sig igen – denne gang med en købmandsenke, den 12 år yngre Ane Marie Nielsen. Nogle år senere blev han købmand og flyttede væk fra gården, selv om købmandsbutikken blot lå et godt stenkast fra Bent Madsens Gård.

Slidt ned til sokkeholderne

Det faldt i enebarnet Hans Madsens lod at føre gården i Dreslette videre. I 1910 overtog han sammen med sin kone Marie fødegården med de tilhørende skatter og afgifter.

Det blev nok lidt af en omvæltning for Marie og Hans. Hun var gravid med parrets andet barn, og den gård, de overtog, var slidt ned til sokkeholderne. Tiden havde stået stille. Stuehuset var gammelt, upraktisk og i en dårlig tilstand. Nogle steder var der brosten på gulvet, og det fortælles, at fårene gik helt oppe ved stuehuset og græssede.

“En større restaurering af gården var nødvendig”, fortæller Hans og Marie Madsens fjerde barn, Esther, i sine erindringer og tilføjer: “men de lokale håndværkere havde ikke megen sans eller pietetsfølelse for det gamle, så resultatet blev derefter. I øvrigt havde mine forældre vel sagtens heller ikke forestillet sig en familie af det omfang, selv om de var gift efter det gamle ritual, hvor det at vordre frugtbare og mangfoldige indgår”.

Der var nok at se til med to små børn og en forsømt gård. Stuehuset var ikke bare i dårlig stand, det var også upraktisk. Parret overvejede kortvarigt at bygge nyt og besøgte et nyopførte stuehus i Snave.

Men det var dyrt, så de besluttede sig for alligevel at beholde det gamle, som fik en mindre ansigtsløftning i stedet.

I gæsteværelset fandt maleren ikke færre end 11 lag tapet og flere lag maling. I starten af 1900-tallet var rummet soveværelse for forældre og småbørn; senere gæsteværelse. Værelset har i dag fået nyt gulv i fyrretræ, og i entreen er der lagt klinker.



Storstuen, som den fine stue traditionelt blev kaldt på Fyn, var ikke opvarmet før i tiden og blev mest anvendt til dragkister og ved festlige lejligheder. I dag er rummet opvarmet af radiatoren.

I denne del af huset blev bjælkerne ikke hævet som de øvrige lofts bjælker i 1910. Her har stuerne derfor den oprindelige loftshøjde.







Familien Madsen i haven omkring år 1915 – få år efter, at de havde overtaget gården, som på dette tidspunkt stod med hvide over- og undertavl. Yderst til højre anes den store bageovn, hvis bagende stak ud gennem et fag i facaden.



Snave 36

Hans Madsen var en fortagsom mand. Han trådte ind i sognets “førende lag” og blev selvfølgelig engageret i andelsmejeriet og tillige dets formand en periode. Det grundtvigske livssyn prægede tilværelsen, selv om Indre Mission stadig stod stærkt i dele af sognet og gjorde det svært for Marie Mortensen at falde til.

Det blev også til en plads i Dreslette Spare- og Laanekasses bestyrelse for Hans Madsen, og i 1929 blev han for første gang valgt til sognerådet for Venstre. I en periode var han sognerådets kasserer, men da han i 1937 for tredje gang blev valgt, blev han

samtidig sognerådets formand. En tid var Hans Madsen både direktør for sparekassen og sognerådsformand, men så måtte familien også have en telefon. Gården fik nummeret: Snave 36.

Den allestedsværende Hans Madsen rodede sig selvfølgelig også ind i flere landbofaglige hverv. Han var trods alt landmand. Bedriften var ikke specialiseret, men havde lidt af hvert. Der var svin, heste, får, høns, gæs og ikke mindst kvæg. Det var især kvægbruget, der havde Hans Madsens interesse. På markerne blev der dyrket korn, kålroer til dyrefoder og sukkerroer, der blev afsat til sukkerfabrikken i Assens.

Den nuværende prydhave bærer stadig præg af de ideer, som den blev anlagt efter omkring 1917 med gamle sorter af frugttræer på den store græsplæne.





Soveværelset er beliggende mellem bryggerset, køkkenet og spisestuen. Rummet var i sin tid folkestue, men har de sidste 100 år været soveværelse. I dag er rummet malet varm gul og har fået nyt gulv.

Da Realdania By & Byg overtog gården, var der korkflisegulv oven på et meget tyndt betonlag. Betonen blev brudt op for at reparere en bundrem ved vægadskillelsen til køkkenet. Efterfølgende er der lagt gulv af fyrretræ for at skabe sammenhæng med de øvrige rum. Farven på skabslågerne var der, allerede da Realdania By & Byg overtog gården.



Der var endnu ikke indlagt vand på gården, og først senere kom der en pumpe i bryggeret. Elektricitet blev ført ind lige før første verdenskrig, men på grund af krigen steg prisen. Det ville Hans Madsen ikke betale, da han mente, at han havde en kontrakt med elselskabet. Da betalingen udeblev, blev strømmen afbrudt, og hestegangen og petroleumslamperne måtte i brug. Der blev lagt sag an mod elforsyningen, og Hans Madsen vandt, men der gik det meste af et år, hvor man måtte klare sig på gammeltdags manér.

Alt imens barnedåb og konfirmation afløste hinanden, drev Hans Madsen de næste årtier den sydfynske gård.

Den store børneflok fyldte det smalle stuehus til bristepunktet, og der måtte flyttes rundt, så forældrenes soveværelse blev børneværelse med to dobbeltsenge og en enmandsseng. Pigerne lå sammen to og to, mens drengen havde sengen for sig selv. Efterhånden som familien voksede, blev entre-en lagt til gæsteværelset og brugt som soveværelse. Her sov forældrene med de mindste børn. Senere rykkede de ældste piger ind i kammeret bag køkkenet.

Tjenestepiger på gården

I mellemkrigsårene var der endnu knyttet to unge tjenestepiger til gården. Den ene skulle malke og

hjælpe med udendørsarbejdet, mens den anden gik til hånd med husholdningen og passede børnene. De to tjenestepiger delte et kammer bag bryggeret.

Før køleskabet blev allemandseje, var der et spisekammer på alle gårde – således også på Bent Madsens Gård. Det var et smalt rum med mange hylder, som befandt sig mellem køkken og bryggers. Her kunne man opbevare og smøre mad. De ting, der skulle gemmes mere køligt, blev stillet i ølkammeret, det kunne f.eks. være mælken, der trak fløde i store lurfade. Også saltbaljen til flæsk havde plads her.

Gårdens fire-fem køer blev naturligvis malket med håndkraft. Når morgenmalkningen var overstået, stod øllebrøden på bordet. Grøden var kogt på komfuret, og den blev serveret med sukker. Når bunden var lagt, kom kaffen og brødet på bordet. De daglige rutiner bestod af arbejde, en middagslur for Hans Madsen og middagsmad, mellemmåltider og aftensmad.

Datteren Esther huskede brændekomfuret i bryggers og køkken. Om sommeren blev der lavet mad i bryggeret, og i vinterhalvåret på komfuret i køkkenet. Der stod altid en spand med vand fra pumpen på gårdspladsen i nærheden. På komfuret var også en gryde, så der altid var varmt vand, som kunne bruges til f.eks. rengøring.

I havestuen var døren ud til haven i mange år blændet, kun med vinduet synligt. Nu er døren igen åbnet, og stuen er malet i en lys gul farve og med gråligt træværk.

Bent Madsens Gård

I 1953 døde Hans Madsen, og enken Marie blev en tid siddende i uskiftet bo, indtil slægtsgården i 1955 blev solgt til sønnen Bent Madsen, den næst yngste af en søskendeflok på 10. Pris: 76.000 kroner.

Enken fik dog – som det stadig var skik og brug – aftægt på gården. Resten af livet fik hun ophold, kost og aftægtsbolig på ejendommen. Sønnen indrettede straks to rum til moderen – et soveværelse og en stue – og dem holdt man rene for hende. Hun nød også “god og rigelig kost”, ligesom hun måtte tage frugt og blomster fra haven og måtte færdes, lige hvor hun ville på gården. Nå ja, så måtte hun også “benytte den elektriske varmegude efter eget behov”! Desuden betalte sønnen 1.200 kr. om året til moderen og lovede i aftægtsaftalen at tage sig godt af hende, hvilket indelbar, at hun ikke bare fik “den bedste og mest omhyggelige pleje under alderdomssvaghed”, men også fik vasket sit tøj, når hun ikke længere evnede det. Marie boede på Bent Madsens Gård indtil sin død i 1965.

Det var et temmelig gammeldags landbrug, den nye ejer, Bent Madsen (1925-2018), overtog. Overalt på Fyn forsvandt den firlængede bindingsværksgård, og alt imens den traditionelle bondekultur kom på museum – Den Fynske Landsby blev oprettet i 1946, mens Hjemstavngården i Gummerup ved Glamsbjerg blev museum i 1931 – så forblev meget uforandret i Dreslette.

Et gammeldags landbrug

På Bent Madsens Gård var man sluppet nogenlunde helskindet gennem besættelsen, men der var ikke blevet investeret i nyt. Det var stadig hestene, der blev spændt foran plov og vogn.

Alt var, som da Bent Madsen i 1939 blev konfirmeret og forlod den lokale folkeskole. Han overtog straks flere pligter på fødegården. De næste år var han medhjælp, men i 1942 kom han ud at tjene i Allerup, og kort efter krigen var han på landbrugsskole i Risskov ved Aarhus.

I 1949 var han på udveksling til Holland, og her mødte han det nye, nemlig det mekaniserede og specialiserede landbrug. En ny og anderledes landbrugskultur var på vej.

Da Bent kom tilbage til Dreslette, drev han gården sammen med sin far. Kort efter faderens død giftede han sig med Else Marie Hviid Nielsen (1930-1998), og sammen overtog de gården. Børnene Susanne og Michael kom til i 1956 og 1958.

Bent fulgte i første omgang samme mønster som sin far. Han drev et almindeligt landbrug med køer, grise og høns. Køerne kom på græs om sommeren, og kvierne kom på den strandeng ved Ungersbjerg, der hørte til gården. Foruden landbruget kørte Bent også for købmanden i Dreslette.

Bent Madsen var meget velorienteret, interesseret i politik og altid vidende om, hvad der foregik i

Gårdens bryggers med ny bordplade og vask som erstatning for et lignende slidt interiør. Den hvide revledør fører til mælkerummet, hvor mælkefade og ølkar stod. Den smukke, grønne 1700-tals dør fører til kammeret, hvor karlen boede.





Danmark og ude i den store verden. Han var stærkt interesseret i jagt og var i mange år med i bestyrelsen for jagtforeningen – og gården var altid åben for jagtkammerater og naboer. Og så var han formand for det lokale vandværk.

Familien var nøjsom, og ingenting blev fornyet eller skiftet ud, hvis det stadig kunne bruges. Gården var stadig nærmest selvforsynende med kød, grøntsager fra en stor køkkenhave og frugter fra gårdens træer og buske. Alt blev lavet fra bunden. Man bryggede ufortrødent sit eget øl efter gammel fynsk skik. “Min mor var altid i gang, også om aftenen, hvor hun strikkede og syede”, fortæller Susanne Hviid Hansen.

Det var i 1950'erne, at Danmark for alvor ændrede kurs og brød med en tusind år gammel tradition, hvor flertallet af befolkningen ikke længere var beskæftiget med landbrug, men med andre erhverv. De karle og piger, der fyldte mange gårde med liv, forsvandt langsomt. Bent Madsen og hans søskende gjorde det ud for landbrugsmedhjælpere, men der blev snart brug for færre hænder på gården.

Det traditionelle landbrug blev mekaniseret. Den lille grå Ferguson kom til at dominere trafikken på landevejene. Traktoren gjorde hestene overflødige. Næsten 600.000 heste forsvandt i perioden 1947-1960 og blev afløst af traktorer. På Bent Madsens

Gård blev hestene skiftet ud i 1959, da en lille traktor, Ford Dexta, ankom til gården. Nye maskiner fulgte efter, og der blev bygget et maskinhus.

Bent og Else Marie ændrede ellers ikke meget på gården. Inde i huset var næsten alt som før første verdenskrig. Ingen centralvarme, intet bad, og lokummet var ude i gården. Huset blev varmet op af tre kakkelovne og et komfur i køkken og bryggers. Omkring 1962 blev køkkenet dog moderniseret, men man havde stadig intet køleskab, og brændekomfuret blev først afskaffet i 1970, da gården fik centralvarme.

Der blev i 1965 lavet et badeværelse, hvor den gamle bageovn havde været. Gårdensorststue blev stort set aldrig brugt, der var simpelt hen for koldt, har Susanne Hviid Hansen fortalt.

De brølende køer blev skiftet ud med gryntende grise, og kostalden blev lavet til svinestald sidst i 1960'erne. Køerne blev solgt. Ganske typisk for udviklingen blev det lokale andelsmejeri nedlagt i 1973. Bent Madsen begyndte at tjene helt godt på jordbær, som han solgte til Fengers Fabrikker i Haarby. Hele familien, naboer og feriebørn plukkede jordbær de første tre uger af sommerferien.

Slægtens sidste

Årene gik. Sidst i 1960'erne søgte Else Marie ud på arbejdsmarkedet. Det var hendes helt eget valg. Men

Bryggerset var i sin tid livsnerven i gårdens husholdning med den store bryggerskorsten som centrum. I dag er kun gruekedlen tilbage. Den blev i sin tid brugt til bl.a. tøjvask, slagtning og ølbrygning.



Da Else Marie blev gift med Bent Madsen og flyttede ind på gården, lærte hun hurtigt gårdens øltraditioner af sin svigermor.

Ølbrygning på gården

Gennem århundreder blev der brygget tøndevís af gårdøl i Bent Madsens Gårds store gruekedel.

Gårdopskriften lyder: 25 kg. lyst malt. 10 kg. mørkt malt. 750 g. humle. 1 liter ølgær. 4 kg. melis. Langhalm. Ca. 150 liter vand.

Alle bryggerredskaber gøres rene og skoldes. Tappekaret forberedes med dørslag og langhalm. 60-80 liter kogende vand hældes i karret, og det svaler i 5-10 minutter. Malten hældes i og røres grundigt rundt, så alt bliver opløst. Karret dækkes med et lagen eller halmlåg, og massen trækker i minimum to timer, så den gennemblødte malt er blevet til mask. 12 liter vand bringes i kog, og humlen koges i ½

time. Den øses op i et tappekar, og det sies over en spand, der bagefter dækkes med viskestykke. Det opbevares, til øllet skal på tønde.

Når masken har trukket i to timer, øses den over i et tappekar, og der hældes yderligere femseks spande kogende vand på. Det skal stå i mindst fire timer, før det tappes af og hældes på et svalekar, hvor det køles til 30 grader. Der tilsættes nu gær, og karret dækkes med lagen eller halmlåg.

Det står nu i mindst 12 timer – alt afhængig af om gæren synker. Øllet hældes på tøndén, humleafkoget og melis tilsættes. Der vil komme en eftergæring i tøndén, og når den er ophørt, lukker man tøndén lufttæt. Øllet henstår herefter i ca. 14 dage, og så kan man slå hul på tøndén. SKÅL.

hun havde ingen uddannelse, så hun begyndte med at gøre rent på skolen. Siden tog hun kurser hos en organist og blev ansat som organist i Dreslette og Helnæs Kirke i 1970.

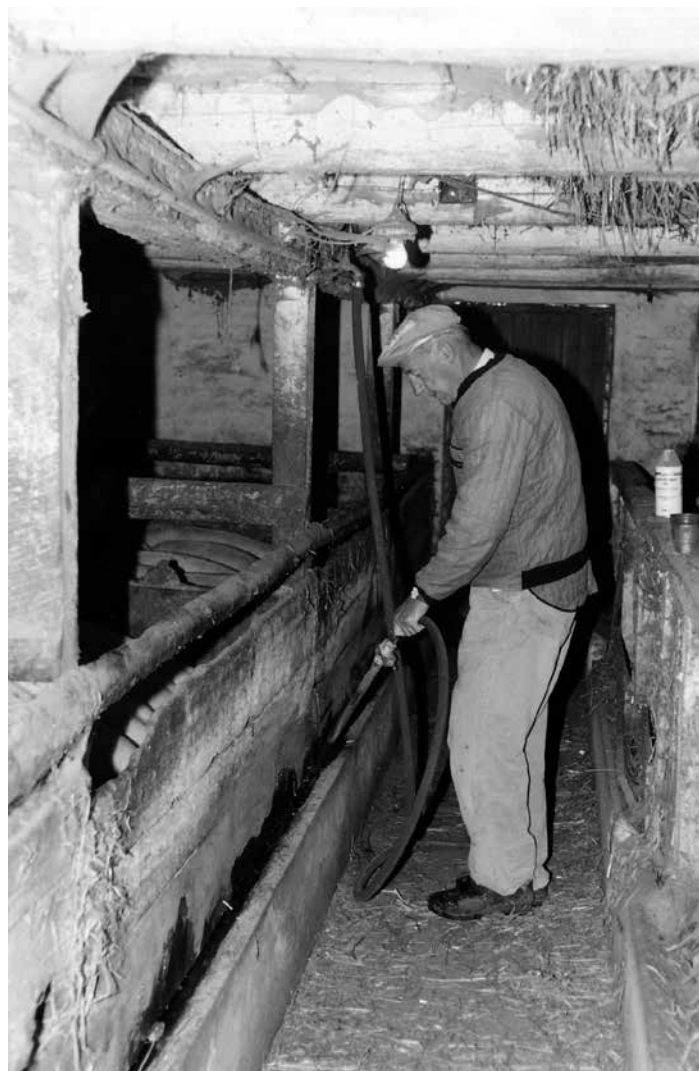
Det var hende, der var den udadventde og aktive. Hun var med i foreninger, menighedsråd og bestyrelser til sin pludselige død i 1998. Siden levede Bent Madsen alene på gården. Han gik på pension som 70-årig i 1995, og dyrene blev solgt. Efterhånden var der kun en kat tilbage, og den hørte end ikke til gården, men var en strejfer, fortalte Bent Madsen i 2017.


I 1990 blev gården fredet, og i 2017 opnåede den en andenplads ved en landsdækkende konkurrence om Danmarks smukkeste bondegård.

Da den 92-årige Bent Madsen døde i 2018, talte familien om at overtage gården i fællesskab, men så meldte Realdania By & Byg sig på banen. Her havde man fået øjnene op for det fine ved Bent Madsens Gård, nemlig det at meget var gået i stå i 1960'erne, 1970'erne og 1980'erne. Der var ingen fatale nedrivninger, ingen forkerte tilbygninger, ingen hårrejsende ombygninger, bare historisk stilstand. Et vidnesbyrd om et liv og en tilværelse, som ikke længere findes.

Nu er hele gården restaureret, og dermed kan den bidrage til at udbrede fortællingen om en egnsbyggeskik, som i århundreder har præget det fynske landskab.

Bent Madsen blev født på gården i 1925 og boede og arbejdede der til sin død i 2018. Her ses han på arbejde i svinestalden i starten af 1980'erne.





Engang var der på Fyn omkring 8.000 firlængede, stråtækte gårde ligesom Bent Madsens Gård; i dag er der under 100 tilbage.

Dreslette by har bemærkelsesværdigt mange af disse smukke gamle gårde.



Ejerliste på Bent Madsens Gård

- 1664-1676: Hans Ibsøn (-1676)
- 1691-1720: Jørgen Lauridsen (1653-1722) blev 1685 gift med Anne Hansdatter, og de fik en søn Hans og en datter Karen
- 1720-1753: Anders Hansøn – gift med Karen Jørgensdatter
- 1753-: Laurs Jensen (1726-1806) – gift med Karen Andersdatter
- 1790-1794: Anders Larsen (1755-1794) – den 23. marts 1790 gift med Maren Larsdatter, Strærup.
- 1794: Lars Nielsen (1765-1827) giftede sig med Maren Larsdatter (1760-1838)
- 1879-1906: Peder Madsen (1845-1923), der var født i Snave, blev i 1879 gift med Karen Hansen (1844-1896)
- 1906-1953: Hans Madsen (1880-1953) – gift med Marie Mortensen (1883-1965)
- 1953-2018: Bent Madsen (1925-2018) gift med Else Marie Hviid Nielsen
- 2018: Realdania By & Byg

Bent Madsens Gård

- A Classic 18th-century Funen Farmstead

Tucked away in the rolling landscape of the Danish island of Funen is the village of Dreslette, where the four-winged farmstead, Bent Madsens Gård is located. It is a classic Danish farmstead, built in accordance with Funen's regional building style at the end of the 18th century. It is the type of thatched farmstead that epitomises many Danes' notion of a farmstead of the time 'with horses, pigs, cows and sheep.'

The farmstead, named after its last private owner, was built in the late 18th century. However, as was the custom and practice of the period, several of the materials were recycled. Marks in the woodwork indicate that some parts date from the 17th, and maybe even 16th century. It is possible that parts of the farmstead were moved from elsewhere in the district to its current location. The aim of this practice, widespread during the Age of Enlightenment, was to provide farms with larger plots of land and to increase production.

Generation after generation maintained and cared for Bent Madsens Gård, repairing or replacing defective parts. But luckily there were no major interventions or modernisations.

Today, the farmstead remains a well-preserved example of Funen's regional building style. Once, there

were approximately 8,000 of these four-winged, thatched farmsteads on the island of Funen. Today, fewer than 100 are left. In 2018, Realdania By & Byg acquired Bent Madsens Gård, which some years previously had been voted one of the most beautiful farmsteads in Denmark.

The acquisition and subsequent restoration preserved and safeguarded the farmstead for posterity. The same applies to the farmstead's distinctive structure: a central post structure that dates all the way back to Iron Age houses and Viking castles. Oak logs extending from the floor to the roof supported the entire structure of the building.

Only very few places in Denmark, including West Funen, witnessed the use of this central post structure right up until the 18th and 19th centuries. Today, the vast majority of these structures have disappeared – but not at Bent Madsens Gård. Two extant farm wings are exactly the same as when they were built, complete with post structure, clay-daubed infills and the original division into firewood storage space, stable and barn.

Now, totally restored both outside and inside, the farmyard can help tell the story of a regional building style and a chapter of Danish cultural and architectural history which shaped the Danish landscape



and made an indelible impression on Danish identity for centuries.

The farmstead is now one of Realdania By & Byg's 50+ unique historic properties, which also include other examples of local building practices: a seaweed house on Læsø (1865); a small farm on Sejerø (1873) with a lath structure; a smallholding on Lolland (late 18th century) with a thatched, protruding

eave; a 200-year-old marshland farm in Højer; a shipyard in Møgeltønder (18th century); and a small townhouse on Ærø.

All of them help bring to life the story of Danish building culture and Danish regional building styles. Both individually and collectively, they help illustrate how preservation, change and development can perpetuate and promote Denmark's architectural heritage.





Bent Madsens Gård indgår i Realdania By & Bygs samling af godt 50 historiske ejendomme, der repræsenterer dansk bygningskultur gennem 500 år.

Alle ejendomme er med til at levendegøre fortællingen om dansk bygningsarv og danske egnsbyggeskikke, og hver især og til sammen er ejendommene med til at vise, hvordan den danske bygningskultur kan fremmes gennem bevaring, forandring og udvikling.

Gennem filantropiske investeringer og aktivt ejerskab bevarer Realdania By & Byg historiske ejendomme og udvikler eksperimenterende nybyggeri og bydele.

Læs mere på www.realdaniabyogbyg.dk