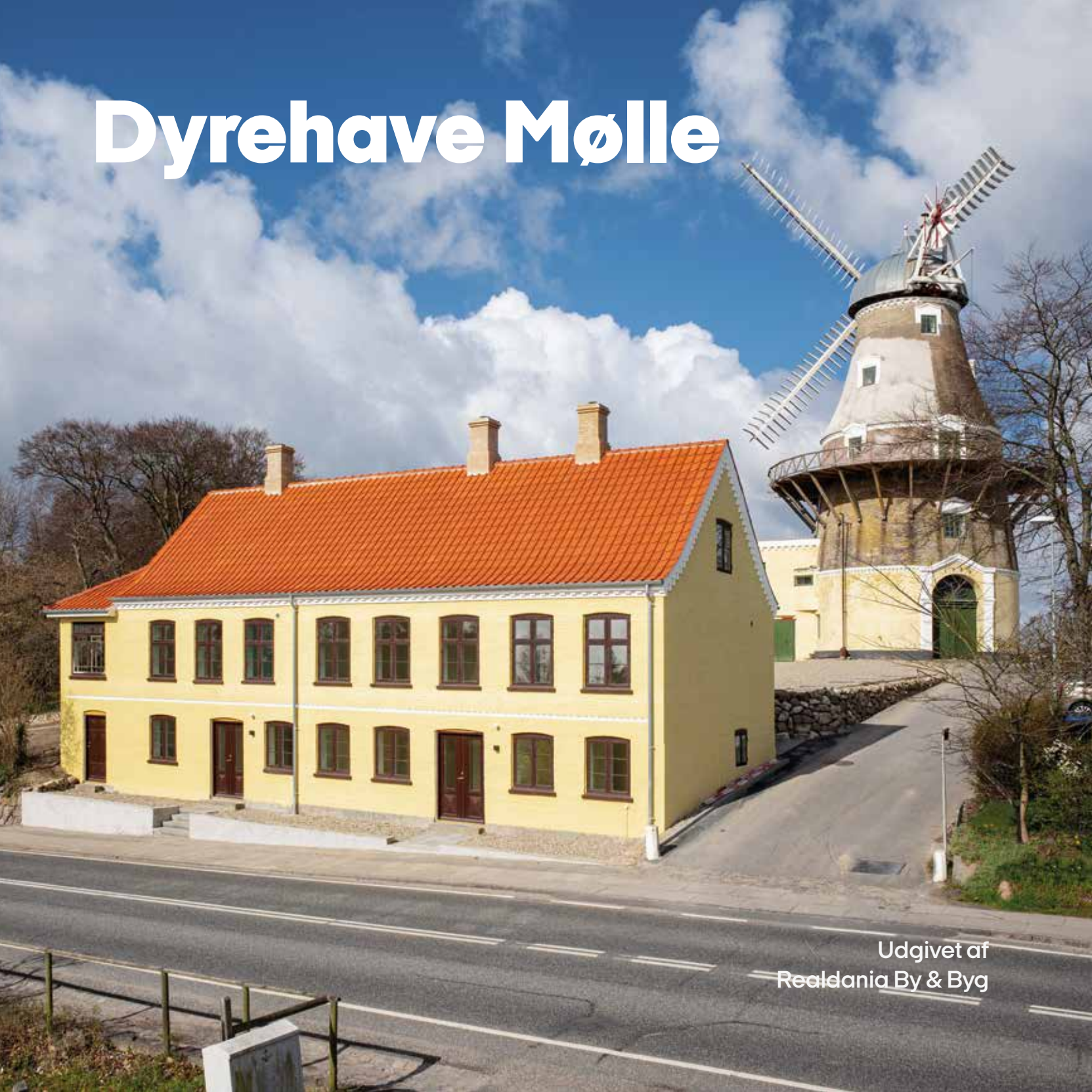


# Dyrehave Mølle



Udgivet af  
Realdania By & Byg

# Dyrehave Mølle

Udgivet af Realdania By & Byg

Dyrehave Mølle  
Realdania By & Byg © 2021  
ISBN: 978-87-93746-39-8

**Tekst og redaktion:**

Mette Ladegaard Thøgersen, leder af Nyborg Slot & Kulturhistorisk Afdeling ved Østfyns Museer  
Realdania By & Byg  
Layout & tryk: OAB–Tryk ApS

**Fotos og illustrationer:**

Side 19: Christian Pelck: Nyborg set fra syd med Dyrehave Mølle. Østfyns Museer/Ole Friis  
Side 20: Sussie Baassel Holdt, Holdt Keramik  
Side 23: Geodatastyrelsen, Styrelsen for Dataforsyning og Effektivisering  
Side 34-35: Arkitekt Robert Sylvest Hansen, 1958, Nationalmuseet  
Side 48 (stort foto): Privat eje  
Side 48 (tre små fotos): Jørgen Flemming Petersen  
Side: 50-51: Realdania By & Byg  
Side 55 (stort foto): Møllebygger Petersen ApS  
Side 55 (tre små fotos): Realdania By & Byg  
Side 62-63: Vaag Arkitekter  
Side 64: Møllebygger Petersen ApS  
Side 67 (lille foto i midten): Møllebygger Petersen ApS  
Side 68: Vaag Arkitekter  
Side 69: Realdania By & Byg  
Side 70-71: Kim Rune, Fyens Stiftstidende  
Side 75: Realdania By & Byg  
Side 77: Nyborg Lokalhistoriske Arkiv  
Side 78 (tre små fotos): Realdania By & Byg  
Side 78 (stort foto): Jørgen Flemming Petersen  
Side 81: Privat eje  
Side 82: Privat eje

Øvrige fotos og omslagsfoto: Helene Høyer Mikkelsen

Realdania By & Byg er et helejet datterselskab af foreningen Realdania.

# Indholdsfortegnelse

Dyrehave Mølle i Nyborg	9
Møllerne i det danske landskab	17
Et unikt kulturmiljø	29
Dyrehave Mølle med syv lofter	34
Del af en tusindårig møllehistorie	39
Realdania By & Bygs restaurering	53
Kunsten at restaurere en mølle	65
Den sidste møllerfamilie	73
English summary	84





# Forord

I over 160 år har Dyrehave Mølle tæt ved Nyborg Fjord været et folkekært vartegn for byens borgere og for de besøgende både til lands og til vands. Engang var vindmøllen én blandt hundredvis af lignende møller, spredt ud over hele landet. I dag er der ikke mange tilbage; industrialisering og stordrift har med tiden overflødiggjort dem, og de fleste er revet ned.

Med Realdania By & Bygs køb og restaurering af den fredede Dyrehave Mølle har en af disse få tilbageværende og velbevarede vindmøller fra midten af 1800-tallet nu fået nyt liv og luft under vingerne, og de øvrige bygninger – stuehuset, garagen og magasinbygningen – er restaureret og omdannet til nye funktioner.

I fællesskab udgør møllen og de øvrige bygninger samt den store have et helstøbt, førindustrielt kulturmiljø og et unik stykke danmarkshistorie. Det hele er nu bevaret for eftertiden, og et nyt kapitel i Dyrehave Møllens historie kan begynde.

Fra top til tå udgør den 25 meter høje Dyrehave Mølle en nærværende og konkret fortælling om en teknologi, der i et landbrugsland som Danmark har været af afgørende betydning.

I det indre gemmer møllen på et væld af værdifuld og velbevaret historiefortælling. Den pigstensbelagte vogngennemkørsel tværs gennem møllekroppen, de syv bevarede lofter – hver med sin unikke funktion i det samlede mølleri – samt alt det intakte mølleinventar i form af kværne, sigter og hejseværk er alt sammen overordentligt velbevaret og tegner et detaljeret billede af en svunden tid.

Også de løbende moderniseringer og effektiviseringer bidrager til fortællingen og forståelsen af den udviklingshistorie, som møllen har gennemgået. De såkaldte La Cour-vinger, som møllen blev udstyret med i 1922, og dieselmotoren, som kom til i 1923, vidner om møllens betydning som en moderne, lokalt forankret produktionsvirksomhed. Og hertil kommer alle de ridser og skrammer og håndskrevne noter på møllens træværk, som er kommet til gennem årene, og som vidner om et hårdt og slidsomt arbejde.

Intet sted har møllen været udsat for hårdhændede reparationer. Tværtimod. Det hele er repareret efter alle møllebyggerkunstens regler og med gode, gedigne materialer. Både møllen, garagen, magasinbygningen og stuehuset har været i samme families eje i over 100 år, og der er til alle tider blevet passeret godt på det hele.

Dyrehave Mølle indgår nu i Realdania By & Bygs samling af godt 60 historiske ejendomme, som hver for sig og tilsammen er med til at levendegøre fortællingen om dansk bygningskultur og tjene som eksempler på, hvordan den danske bygningsarv kan levendegøres og fremmes gennem bevaring, forandring og udvikling.

Fremover vil Dyrehave Mølle lejlighedsvist være åben for offentligheden.

Realdania By & Byg  
Maj 2021



# Dyrehave Mølle i Nyborg







# Dyrehave Mølle i Nyborg

## Af Realdania By & Byg

Fascinerende og velbevaret mekanik i syv etager. Dét er, hvad der møder de besøgende i den 160 år gamle Dyrehave Mølle lige uden for Nyborg. Trin for trin på vejen op i den 25 meter høje vindmølle lægges lag på lag til fortællingen om en af verdens ældste industrier: mølleriet.

Og skridt for skridt rundt i det samlede mølleanlæg og i omgivelserne synliggøres de værdier, der gør den fredede Dyrehave Mølle til et sjældent velbevaret eksempel på en hollandsk gallerimølle fra midten af 1800-tallet og et sjældent sammenhængende kulturmiljø.

Engang var der tusindvis af sådanne møller; i dag er der kun et fåtal tilbage. Mange af dem står desuden med et ganske andet udseende, end da de blev opført, og kun få af dem er fuldt funktionsdygtige.

På Dyrehave Mølle er det anderledes. Her er både udseendet, konstruktionen og funktionen intakt og tilmed overordentlig velbevaret. Det er som om, at tiden bare er gået i stå, og at vingerne og maskineriet kan gå i gang hvert øjeblik, det skal være, så tiden spoles tilbage til dengang, Dyrehave Møllens historie startede.

Alene beliggenheden fortæller en egen historie. På toppen af en bakke syd for Nyborg er Dyrehave Mølle synlig på flere kilometers afstand, og med sine 25

meter hører den da også – sammen med Gudhjem Mølle på Bornholm – til blandt de højeste hollandske gallerimøller i Danmark. I dag er møllen et folkekært og meget visuelt vartegn for byen, men da møllen blev bygget i 1858, var den højtbeliggende og meget synlige placering først og fremmest af praktisk betydning. Her fra toppen kunne møllen let fange vinden fra alle verdenshjørner, så vingerne kunne dreje, og kornet kunne males.

I ensom majestæt på sin bakketop og uden mandskab var møllen og al dens mekanik dog ikke til megen nytte. Det hele skulle sættes i gang af mølleren og hans folk, og fra møllerens stuehus kun 30 meter derfra kunne de hurtigt springe til, når vinden var i det rette hjørne.

De to bygninger – den ene med mekanik, den anden med mandskab – var afhængige af hinanden, og stuehuset føjer et lige så vigtigt kapitel til fortællingen om Dyrehave Mølle. I fællesskab udgør de to bygninger – sammen med også garagebygningen, magasinbygningen og den store have – i dag et helstøbt, førindustrielt kulturmiljø.

## Imponerende i højde og drøjde

Selve møllen taler næsten for sig selv. På afstand og især på klos hold er Dyrehave Mølle ganske imponerende, og i højde og drøjde adskiller den sig da også fra mange af samtidens lignende møller. Den er

Den første hollandske mølle blev bygget i Danmark i 1619, men mølletypen blev først for alvor udbredt i løbet af 1800-tallet. Det særlige ved denne type er, at kun hatten drejer, mens kroppen er stationær.

højere; den er opført med vognport, hvilket kun sås på meget store møller, og den er kegleformet i modsætning til hovedparten af de hollandske møller, som var ottekantede. Hertil kommer det dengang meget moderne materiale, som møllen var opført i: cement, produceret på Bornholm.

Også ved sit sammensatte murværk adskiller Dyrehave Mølle sig fra samtidens mange møller. Den nederste del står pudset og kalket gul; ovenover er et stykke med blank mur og herefter endnu et stykke, der er pudset, men her med cementpuds. Øverst står møllen igen i blank mur.

Den elegant sammensatte møllekrop får følgeskab af flere andre dekorative elementer: Traditionelle farver, materialer og detaljer bl.a. trappegesimserne, pudsede og malede indfatninger og fordakninger omkring vinduer og døre og ikke mindst portåbningen med portblade og et overvindue med fint forarbejdet opsprosning og møllens opførelsesår i smedejern over porten.

Hertil kommer selvfølgelig selve galleriet – den iøjnefaldende, tre meter brede balkon, som med sine 14 meter i diameter snor sig rundt om møllekroppen i anden sals højde. Og også den zinkbeklædte, løgformede hat med spir, krøjeværkerne og vindrosen samt de gigantiske møllevinger med et vingefang på ca. 20 meter bidrager til at levendegøre en unik fortælling om storhedstiden for de danske møller.

### Syv lofter i møllekroppen

Også i det indre gemmer Dyrehave Mølle på megen værdifuld historiefortælling. Den pigstensbelagte vogn gennemkørsel tværs gennem møllens krop, de syv bevarede lofter – hver med sin unikke funktion i det samlede mølleri – samt alt det intakte mølleinventar i form af kværne, sigter og hejseværk er alt sammen overordentligt velbevaret og tegner et detaljeret billede af en svunden tid.

Også de løbende moderniseringer og effektiviseringer, som helt naturligt er kommet til i møllens 160-årige levetid, bidrager til fortællingen og forståelsen af den udviklingshistorie, som møllen har gennemgået. Dieselmotoren, som kom til i 1923, er et lille vidnesbyrd om industrialiseringens blomstringstid, og de såkaldte La Cour-vinger, som møllen blev udstyret med i 1922, repræsenterer det højeste tekniske udviklingstrin for de traditionelle hollandske møller og vidner om møllens betydning som en moderne produktionsvirksomhed, der naturligt skulle følge med tiden.

Og endelig – som det sidste kapitel i de mange fortællinger om bygningsværket Dyrehave Mølle – er der sliddet og patinaen. Alle de ridser og skrammer og slidmærker, håndskrevne noter på træværk, reparationer og udbedringer, som er kommet til gennem årene, er et vidnesbyrd om møllens lange liv og om det hårde og slidsomme arbejde, som møllen gennem årene har lagt krop til.

Over den grønne port sidder et elegant vindue med fint forarbejdet opsprosning og møllens opførelsesår i smedejern. I bunden af porten er det lille hul til katten.







Det gamle skilt fra 1917 siger alt om mølledriften: Når det blæste, gjaldt det om at komme i gang.



De slidte trin på trappen i møllen bærer tydeligt præg af mange års slid.

Intet sted har møllen været udsat for hårdhændede renoveringer. Tværtimod. Det hele er repareret efter alle møllebyggerkunstens regler og med gode, gedigne materialer. Både møllen, garagen, magasinet og stuehuset har været i samme families eje i over 100 år, og der er til alle tider blevet passet godt på det hele.

Et helt kapitel for sig er det liv, der er blevet levet i Dyrehave Mølle: Fortællingerne om alle de mennesker, der har haft deres gang i den 25 meter høje produktionsbygning og i de øvrige bygninger, og for hvem Dyrehave Mølle ikke kun var et bygningsværk, men også et livsværk.

### Et stykke dansk landbrugshistorie

Fra top til tå udgør Dyrehave Mølle et sjældent velbevaret vidnesbyrd om et kapitel i dansk landbrugshistorie: Et højt specialiseret produktionsbyggeri, der engang stod betagende og bevægeligt overalt i det åbne landskab, men som i dag er blevet en stillestående sjældenhed.

Nu sættes vingerne igen i gang, og sammen med de øvrige bygninger vil Dyrehave Mølle som et fint, sammenhængende kulturmiljø bidrage til fortællingen om et næsten forsvundet erhverv og bidrage til at levendegøre en vigtig del af den danske kulturarv.

An aerial photograph of a forest landscape. The majority of the trees are bare, showing their intricate branch structures against a backdrop of a hazy, overcast sky. A few dark green evergreen trees stand out prominently. In the lower right, a small, weathered wooden building with a white roof is visible, along with a person standing on a grassy clearing. The overall scene is one of a quiet, late autumn or winter woodland.

**Møllerne i det danske landskab**







# Møllerne i det danske landskab

**Af Mette Ladegaard Thøgersen,  
leder af Nyborg Slot & Kulturhistorisk Afdeling  
ved Østfyns Museer**

Danmark er et udpræget mølleland. Det er tydeligt, når man bevæger sig rundt i landskabet, og møllerne dukker op overalt.

I dag er det primært de godt 6.000 nye land- og havvindmøller, der dominerer, men engang imellem er man så heldig at passere en af de gamle vindmøller, der stadig knejser stolt fra en bakketop og minder om overgangstiden fra landbrugssamfund til industrisamfund.

Møllerne er ikke bare en del af det danske landskab; de har også på mange andre måder fundet vej ind i den danske kultur. I sproget knytter mange stednavne stadig i dag an til en mølle, ligesom mange danskere bor i Møllegade, Møllevænget, Møllevangen, Møllehaven, Møllestræde osv.

Næsten 30.000 danskere bærer efternavnet "Møller", og den privilegerede status, som møllererhvervet havde fra midten af 1800-tallet, har været medvirkende til, at det danske efternavn "Møller" er det mest udbredte efternavn uden endelsen "-sen".

I ordsprog og talemåder dukker møllerne også op. Når livet former sig som ønsket, "er det vand på nogens mølle", og når livet er tungt, "må enhver bære

sin egen sæk til mølle". Voksne slås mod vindmøller, og børn slår vejrmøller.

Også i kunsten har møllerne sat sig spor som motiv i billedkunsten og som fortælleramme i litteraturen i møllernes storhedstid fra 1850 og frem til de første årtier af 1900-tallet. De var symbolet på noget dynamisk og moderne og til tider også noget truende.

Også H.C. Andersen har skrevet om møllen i det lille eventyr "Veirmølle" fra 1865:

"Der stod paa Bakken en Veirmølle, stolt at see paa og stolt følte den sig: 'Aldeles ikke stolt er jeg!' sagde den, 'men jeg er meget oplyst, uden og inden. Sol og Maane har jeg til udvortes Brug og til indvendig med, og saa har jeg desuden Stearinlys, Tranlampe og Tællepraas; jeg tør sige, at jeg er oplyst; jeg er et tænkende Væsen og saa velskabt at det er en Fornøielse. Jeg har en god Qværn i Brystet, jeg har fire Vinger og de sidde mig oppe i Hovedet, lige under Hatten; Fuglene have kun to Vinger og maae bære dem paa Ryggen. Jeg er en Hollænder af Fødsel, det kan sees paa min Skabelon; en flyvende Hollænder; den regnes til det Overnaturlige, veed jeg, og dog er jeg meget naturlig. Jeg har Galleri om Maven og Beboelsesleilighed i Nederdelen; der huse mine Tanker".

Om det var Dyrehave Mølle, som den fynske digter lod sig inspirere af i 1865, vides ikke, men det

Med sine 25 meter hører Dyrehave Mølle sammen med Gudhjem Mølle til blandt de højeste hollandske møller i Danmark.



### Ordsprog og talemåder om møller

- Den, der kommer først til mølle, får først malet.
- Mens mølleren sover, løber vandet over.
- Møllerens kat fanger de fedeste mus.
- Når møllen maler, får bonden brød.
- Når mølleren har vand, drikker han vin.
- Man kan ikke få både i pose og sæk.
- Når musen er mæt, er melet besk.
- Hver skal bære sin sæk til mølle.
- Det er vand på deres mølle.

kunne det sagtens have været: “Jeg er en Hollænder af Fødsel [...] Jeg har Galleri om Maven”, skrev H.C. Andersen, og præcis sådan er Dyrehave Mølle: en hollandsk gallerimølle opført i 1858 på en bakketop, lige syd for Nyborg.

### Som prikken over i'et

For de sejlene i Nyborg Fjord og for de kørende, der forlader Nyborg mod syd ad Svendborgvejen, er Dyrehave Mølle et markant vartegn, der troner smukt i byens udkant i den tidligere kongelige dyrehave, som møllen har fået sit navn efter.

Dyrehave Mølle ligger på en bakke, 15 meter over havets overflade og er en af landets allerhøjeste møller. Allerøverst prydes møllen af den løgformede møllehat med spir, og med sit vingefang på 20 meter strækker møllen sig hele 46 meter op over havets overflade.

Fra møllens galleri af træ er der en imponerende udsigt over Nyborg by og Nyborg Fjord.

Med sin beliggenhed ved fjorden har møllen til alle tider haft en vigtig funktion som sømærke, og på et gammelt søkort fra 1823 er møllen efterfølgende blevet indtegnet som et pejlemærke for søens folk. Også i nyere tid har møllen fungeret som sømærke for bl.a. Storebæltsfærgerne og for de tankskibe, der skulle ind til Det Danske Petroleums-aktieselskab ved Avernakke ved indsejlingen til Nyborg Fjord.

Maleri af Christian Pelck:  
Med sin beliggenhed  
ved Nyborg Fjord har  
Dyrehave Mølle til alle  
tider haft en vigtig funk-  
tion som pejlemærke for  
søens folk. Motivet er fra  
Nyborg Havns gamle  
toldbod, og Dyrehave  
Mølle anes i horisonten  
ved indsejlingen til  
Nyborg Fjord.



# NYBORG



Dyrehave Mølle er et folkekært vartegn for Nyborg og er gengivet i mange sammenhænge – her som plakat skabt af en lokal kunstner som en del af en serie med lokale motiver.

Dyrehave Mølle

HOLD!  
Grafisk layout: Sussie Boasjøl Holst

Restaureringsarkitekt Søren Vadstrup beskrev i 2004 Dyrehave Mølle som prikken over i'et: "Den sølvmalede møllehat, der glimter i sollyset, er nok ikke et bevidst arkitektonisk træk, men virker ikke desto mindre fint som prikken over i'et, ikke mindst set fra vandet, hvor Dyrehave Mølle står som et veritabelt 'landmark'".

### **Dyrehave Mølle i den kongelige dyrehave**

Dyrehave Mølle blev opført i 1858 i den tidligere kongelige dyrehave – en af landets ældste kongelige dyrehaver, som formentlig blev anlagt allerede på Christian 3.s tid (1536-59), mens Nyborg fungerede som kongens residensstad. På denne tid blev jagten en kongelig fornøjelse og adspredelse, og dyrehaven kunne samtidig sikre leverancer af vildt til kongens bord.

Dyrehaven var afgrænset af henholdsvis Nyborg Fjord og Holckenhavn Fjord og strakte sig helt op til fæstningen omkring Nyborg Slot og byen. Mod land var den omkranset af en jordvold og en bred vandgrav, så dyrene var lukket forsvarligt inde.

I 1671 blev det besluttet, at slottets jorder skulle magelægges med et andet gods, da kronen ikke længere havde brug for landbrugsjord eller jagtområder ved Nyborg, og arealet med dyrehaven blev købt af byen. Få år efter kom det under den nyoprettede gård, Raschenberg, den senere hovedgård, Juelsberg.

Den sydlige del af dyrehaven, der lå mellem Dyrehavegaard og Holckenhavn Fjord, blev efterfølgende solgt til baron Eiler Holck som en del af det nye baroni, Holckenhavn, der blev oprettet i 1672. Da Dyrehave Mølle næsten 200 år senere blev opført på kronens tidligere jorder i Dyrehavegaard ejerlav, var området blevet en del af Nyborg Landsogn.

### **Larsens første mølle**

Den første Dyrehave Mølle blev opført på matrikel nr. 1i i ejerlavet Dyrehavegaard, og om denne, den allerførste Dyrehave Mølle, findes kun sparsomme informationer.

Fra brandtaksationsprotokollerne fremgår det dog, at den nyopførte mølle blev vurderet første gang i april 1858, registreret som Rasmus Larsens hollandske vejrmølle og betegnet som "Larsens Mølle".

Selve møllebygningen blev forsikret for 6.000 rigsdaler, mølleværket blev takseret til 4.400 rigsdaler og stuehuset til 2.310 rigsdaler: alt i alt en samlet vurdering af hele komplekset på 12.710 rigsdaler.

Møllen fik dog en meget kort levetid. Kun en måned efter, at den var blevet vurderet, udbrød der natten mellem den 24. og 25. maj 1858 brand i den nye mølle, og i brandtaksationen blev selve møllen efterfølgende beskrevet som "afbrændt" og mølleværket som "total afbrændt". Møllen stod med andre ord ikke til at redde; kun stuehuset blev beskrevet som ubeskadiget.



Af brandtaksationsprotokollen fremgår det dog også, at møllen var forsikret for en pæn sum, og at møllejer Larsen modtog en ganske rimelig erstatning på 9.800 rigsdaler, dvs. meget tæt på møllens og mølleværkets samlede forsikringssum på 10.400 rigsdaler. For de få dele, der kunne genbruges – blandt andet nogle flensborgsten – blev der fratrukket 600 rigsdaler.

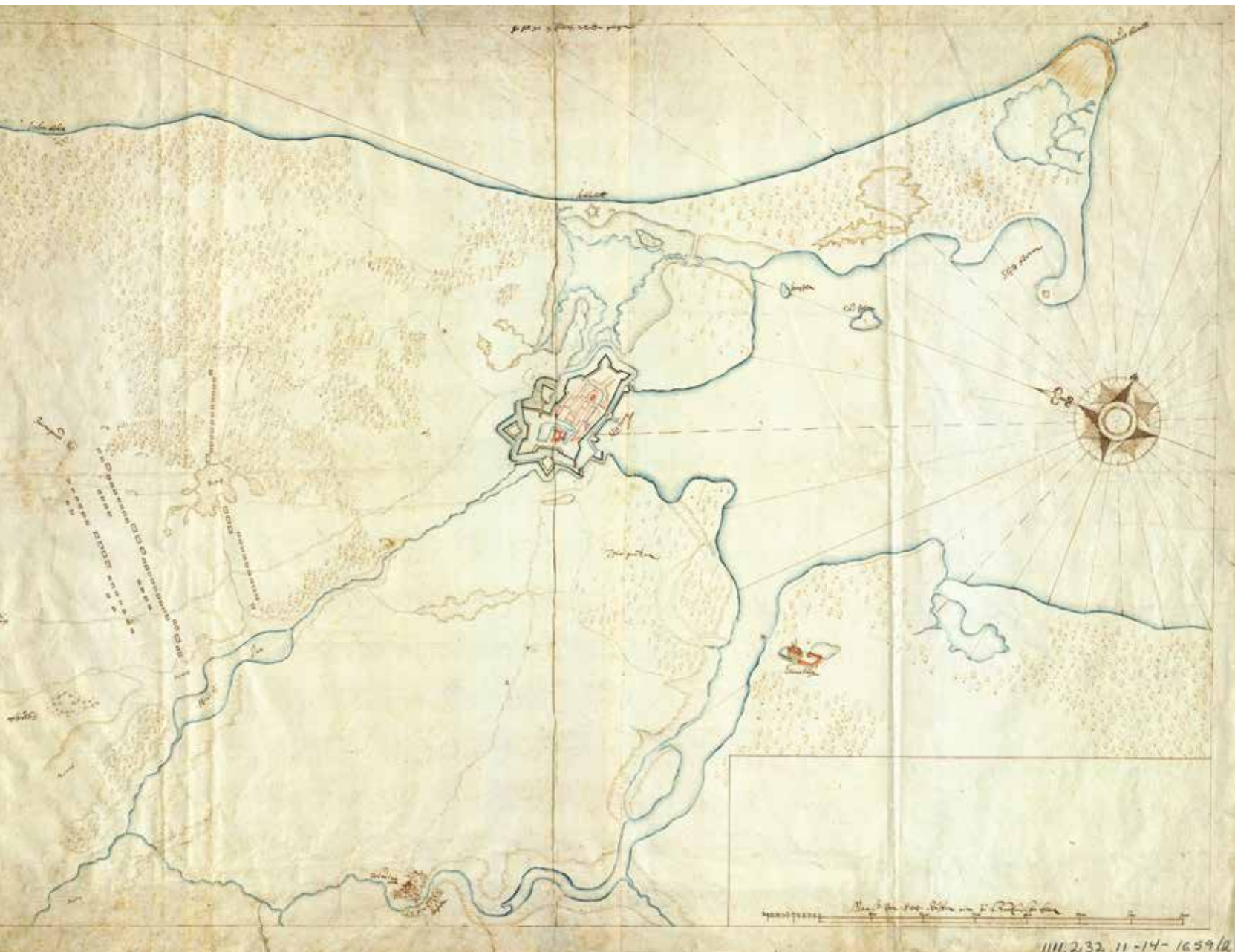
### **Dyrehave Mølle genrejses**

Umiddelbart efter branden blev det besluttet at genopføre møllen på brandtomten, og allerede den 16. november samme år – blot et halvt år efter branden – blev der foretaget en ny brandtaksation af den genopførte hollandske mølle.

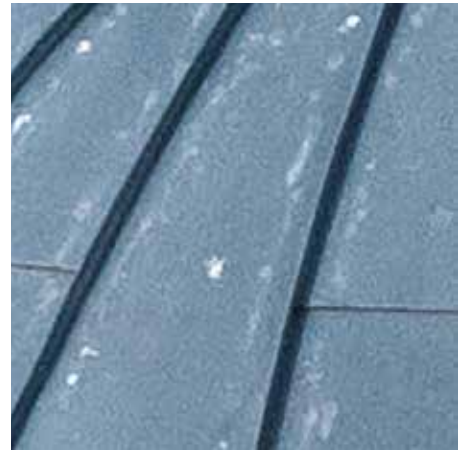
Den genopførte mølle beskrives som rundbygget og grundmuret i kalk med en diameter fornedet på 17 alen, dvs. ca. ti meter. Hvorvidt den første mølle havde samme dimensioner som den nyopførte vides ikke, ligesom det er uvist, om den første mølle havde galleri.

Den genopførte mølle blev takseret til 6.270 rigsdaler, mens møllehatten på  $9\frac{1}{2}$  alen i diameter takseredes til 1.140 rigsdaler. Hertil kom stuehuset, et nordligt hus og et lokum til en samlet vurdering på i alt 10.725 rigsdaler. Det noteredes også, at møllen nu var flyttet væk fra de øvrige bygninger, så der var en afstand på 35 alen, mens afstanden til nærmeste

Nyborg og omegn ca. 1660. Nyborg by og kongeboligen, Nyborg Slot, ligger godt forskanset bag vandet og voldene. Syd herfor ligger slottet Ellensborg, hjem for den berømte slotsfrue Ellen Marsvin [1552-1649]. Mellem de to slotte ligger den kongelige dyrehave, og det er her, at Dyrehave Mølle i 1858 bliver anlagt.







nabo vurderedes at være omtrent 100 alen; den tragiske brand året forinden havde med andre ord givet anledning til nye forholdsregler.

Den nye mølle var dog næppe helt klar til brug i november 1858, og i juli 1859 blev den igen vurderet.

Møllehatten, herunder zinkbeklædningen, blev opjusteret og vurderedes nu til 2.600 rigsdaler, ligesom mølleværket, der nu var installeret, også blev vurderet til 2.600 rigsdaler. En samlet vurdering af hele mølleanlægget på i alt 14.785 rigsdaler, hvilket i sammenligning med de øvrige takserede møller på egnen var en meget høj vurdering af denne nye og topmoderne mølle.

### **Et større mølleri med mange ansatte**

I begyndelsen blev møllen omtalt som “Larsens Mølle”, og først senere, mere end 20 år efter dens opførelse, blev den betegnet Dyrehave Mølle.

Da Rasmus Larsen som den første ejer rykkede ind i møllen, bestod møllerhusholdningen foruden ham selv af to møllersvende samt en tjenestekarl og en tjenestepige, og også en anden familie var bosiddende på matriklen.

Ti år senere var husholdningen udvidet med en husholderske, en tjenestepige og tre tjenestekarle, så det var et større mølleri, som den første møller Larsen solgte i 1883.

Det sammensatte murværk, som både er kalket, cementpudset og med blank mur, giver Dyrehave Mølle et helt særligt udtryk.



### **Nyborg Avis den 26. maj 1858: Brand i Larsens Mølle**

“Nyborg. Igaarmorges kl. 2-3 opkom pludselig Ild i den paa Dyrehavegaards Jorder tæt herved beliggende, nylig fuldførte, Møller Larsen tilhørende, smukke grundmurede hollandske Veirmølle, hvilken aldeles afbrændte.

Til Lykke var det næsten Vindstille, hvorved det ved samme værende Vaaningshuus, der desuden var teglhængt, frelstes. For den strax herfra udsendte Sprøite var der Intet at udrette af Mangel paa Vand, der først senere kom tilstede, og var derhos Møllen i et Nu aldeles angreben af Luerne.

Om Ildens Opkomst vides Intet. Eierens Familie og Folk vare fraværende, kun han selv var tilstede; af Kreaturer befandtes ingen ved Møllen. Efter Sigende skal den ikkun have været meget lavt assureret, saa Eieren nok skal lide et føleligt Tab”.



**Et unikt kulturmiljø**





# Dyrehave Mølle – et unikt kulturmiljø

Af Mette Ladegaard Thøgersen

Med sine velbevarede interiører og mekanik er den fredede Dyrehave Mølle ganske unik i kulturhistorisk sammenhæng. Sammen med de øvrige bygninger, som dog ikke er fredede, og det omgivende landskab udgør Dyrehave Mølle samlet set et sjældent helstøbt kulturmiljø fra den tid, hvor dansk landbrug blev drevet ved hjælp af naturens kræfter: vind og vand og med heste som trækdyr.

Da møllen blev opført i 1858, lå den langt uden for bygrænsen til Nyborg, men som i mange andre købstæder blev Dyrehave Mølle i takt med den stigende villabebyggelse omkring 1900 efterhånden forbundet med Nyborg by.

Alligevel er kulturmiljøet omkring møllen bevaret intakt, sådan som det også fremgår af Slots- og Kulturstyrelsens fredningsbeskrivelse fra 2016, hvor der blev gjort status over alle landets fredede bygninger – også Dyrehave Mølle, som var blevet fredet i 1959. Om Dyrehave Mølle hed det:

”Den miljømæssige værdi knytter sig til møllens beliggenhed på en bakke i Nyborgs sydlige del, hvor den ekstraordinært høje mølle er synlig på lang afstand og således udgør et vigtigt vartegn for byen. [...] Hertil kommer vindmøllens nære beliggenhed til møllegården, der tydeligt viser deres indbyrdes til-



Den tidligere garage er i dag indrettet til boliger. Bag de store garageporte gemmer sig vindues- og dørpartier i glas.



Stuehuset ud mod Dyrehavevej er i dag indrettet til to boliger. Huset er delt lodret, og nedløbsrøret markerer skillelinjen. Lejligheden mod nord udgør det oprindelige hus, mens lejligheden mod syd med verandaen udgør husets tilbygning.

knytning, og tilsammen skaber de et yderst helstøbt, førindustrielt kulturmiljø. [...] Den kulturhistoriske værdi ved Dyrehave Mølle knytter sig til vindmøllen som en landbrugshistorisk funktionsbygning, idet den gennem sin arkitektur, sine vinger og sin vindrose fortæller historien om det lokalt orienterede og af vejret afhængige, førindustrielle danske landbrug.”

### Flere familier på møllematriklen

Selv om Dyrehave Mølle har skiftet ejer seks gange i sin 160 år lange levetid, og selvom stuehuset har været beboet af flere familier på én gang, så er der til alle tider blevet passeret godt på det hele.

I begyndelsen af 1900-tallet, hvor den første Jensen-familie flyttede ind, var der foruden møller Jensen selv med kone og søn samt en møllerkusk og en møllersvend også registreret et ægtepar og deres tre

børn. Nogle år senere kom yderligere to familier til, så der på dette tidspunkt, inklusive ansatte ved møllen, var 16 personer med adresse på møllematriklen.

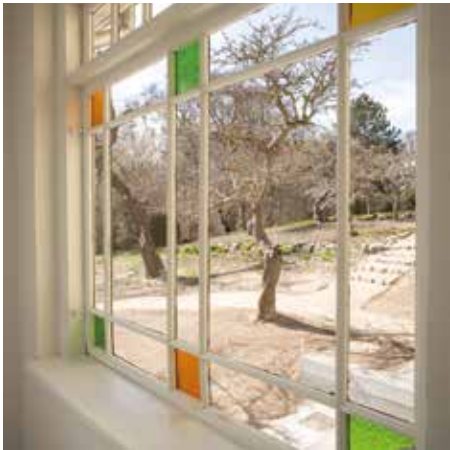
De mange beboere kan også aflæses af de gamle brandtaksationer fra stuehuset, der er opført samtidig med møllen. Heraf fremgår det, at stuehuset var opført med tegltag og to skorstene samt en tilbygget veranda sidst i 1920'erne. Fra brandtaksationen anno 1931 fremgår det desuden, at der var hele fire komfurer og ni kakkelovne samt elektriske installationer. Alt i alt en indretning, der tydede på ganske mange beboere.

Magasinbygningen er opført omkring 1930, mens garagebygningen er fra omkring år 1900 og oprindeligt husede hestestald og vognport samt das til møllersvendene og lejerne. Længst inde mod stuehuset var der tidligere et bageri, og den gamle bageovn er

Engang var en del af stueetagen indrettet til bageriudsalg; bageovnen stod i den indskudte kælderetage under garagen. Varmen fra den store ovn har lunet godt i karlekamrene ovenover. I dag er den indskudte kælderetage indrettet som depotrum til lejlighederne, men den gamle ovn findes stadig.







stadig bevaret. Tidligere lå der også et pakhuis mellem magasinbygningen og garagen. Dette pakhuis – som dog senere blev nedlagt – var antageligt opført af materialer fra Hotel Postgården i Nyborg, der var revet ned som led i et stort gadedennembrud i Nyborg.

### **Restaureret ad flere omgange**

I modsætning til mange af landets øvrige møller, som én efter én lukkede i løbet af 1900-tallet, var der stadig helt frem til 1976 gang i møllevingerne på Dyrehave Mølle.

De mange etager og de mange mekaniske dele krævede dog megen vedligeholdelse, og der var løbende behov for udefrakommende hjælp og udefrakommende midler, når møllen skulle vedligeholdes og restaureres.

Sammen med lokalsamfundet og med hjælp fra landets førende mølleeksperter lykkedes det ad flere omgange møllerfamilien Jensen at skabe opbakning til bevaringen af den gamle mølle, og i 1958 – på 100-året for Dyrehave Møllens opførelse – blev der igangsat en større indsamling til fordel for en tiltrængt restaurering.

### **Fredning i 1959**

Med Nationalmuseets Mølleudvalg som tovholder fik Dyrehave Mølle ved sit 100-års jubilæum nye vinger af Douglas-gran, galleriets udliggere og bræd-

der blev delvist udskiftet og vindrosen repareret. Møllehatten blev malet, møllekroppens murværk repareret, og for første gang nogensinde blev møllen opmålt og optegnet, og i 1959 blev møllen fredet.

De efterfølgende år fik møllen brug for flere og flere reparationer, og efter den voldsomme decemberstorm i 1999 blev en ny omfattende restaurering sat i gang. I 2008 blev der udarbejdet en egentlig handleplan for møllen, og heri hed det bl.a.:

”Takket være gode materialer og en solid konstruktion samt en løbende og vedholdende vedligeholdelse har Dyrehave Mølle klaret sig godt i de 150 år, den netop i år har eksisteret. Møllen er generelt i overraskende god stand. Medvirkende hertil er helt sikkert også, at Dyrehave Mølle har fungeret som kornmølle helt frem til 1976. En daglig brug er den bedste form for bevarelse af en mølle, dels fordi alt det mekaniske køres og kontrolleres konstant, hvorved opståede svage punkter opdages i tide, dels fordi disse skavanker nødvendigvis må repareres eller udbedres hurtigt.”

Rapporten dannede grundlag for en række fondsansøgninger, som mandede ud i endnu en omfattende restaurering i 2009-10, hvor der blev foretaget omfattende reparationer af murværket både udvendigt og indvendigt, ligesom de 150 år gamle vinduer og porte blev repareret, og møllehattens zinkbeklædning for første gang nogensinde i møllens historie blev udskiftet.

Stuehusets veranda er bygget til i slutningen af 1920'erne. De originale vinduer og havedøren med fint farvet glas er bevaret. Det skakternede klinkegulv er nyt. Fra verandaen er der et smukt kig over fjorden og haven.

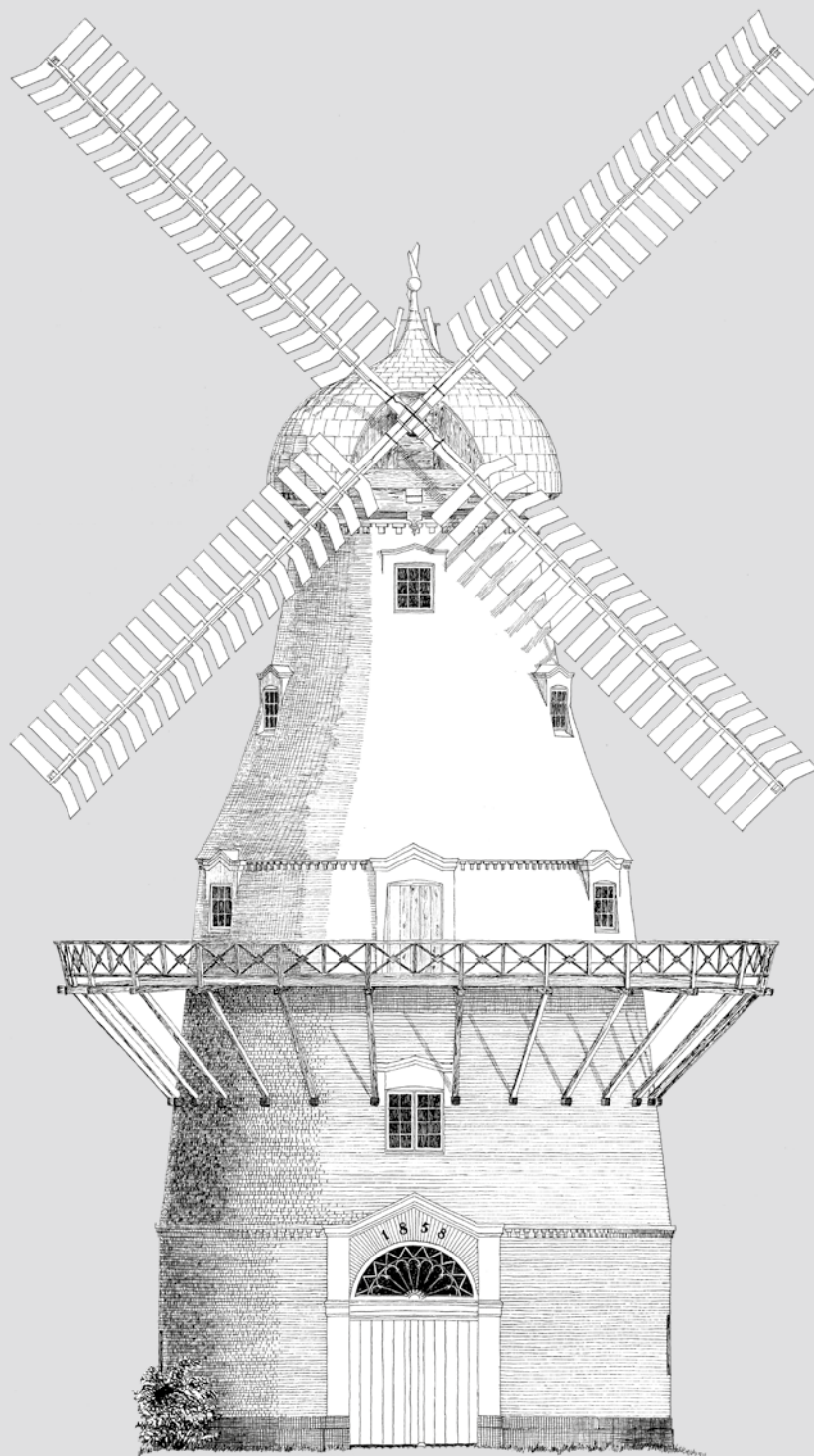
## Dyrehave Mølle med syv lofter

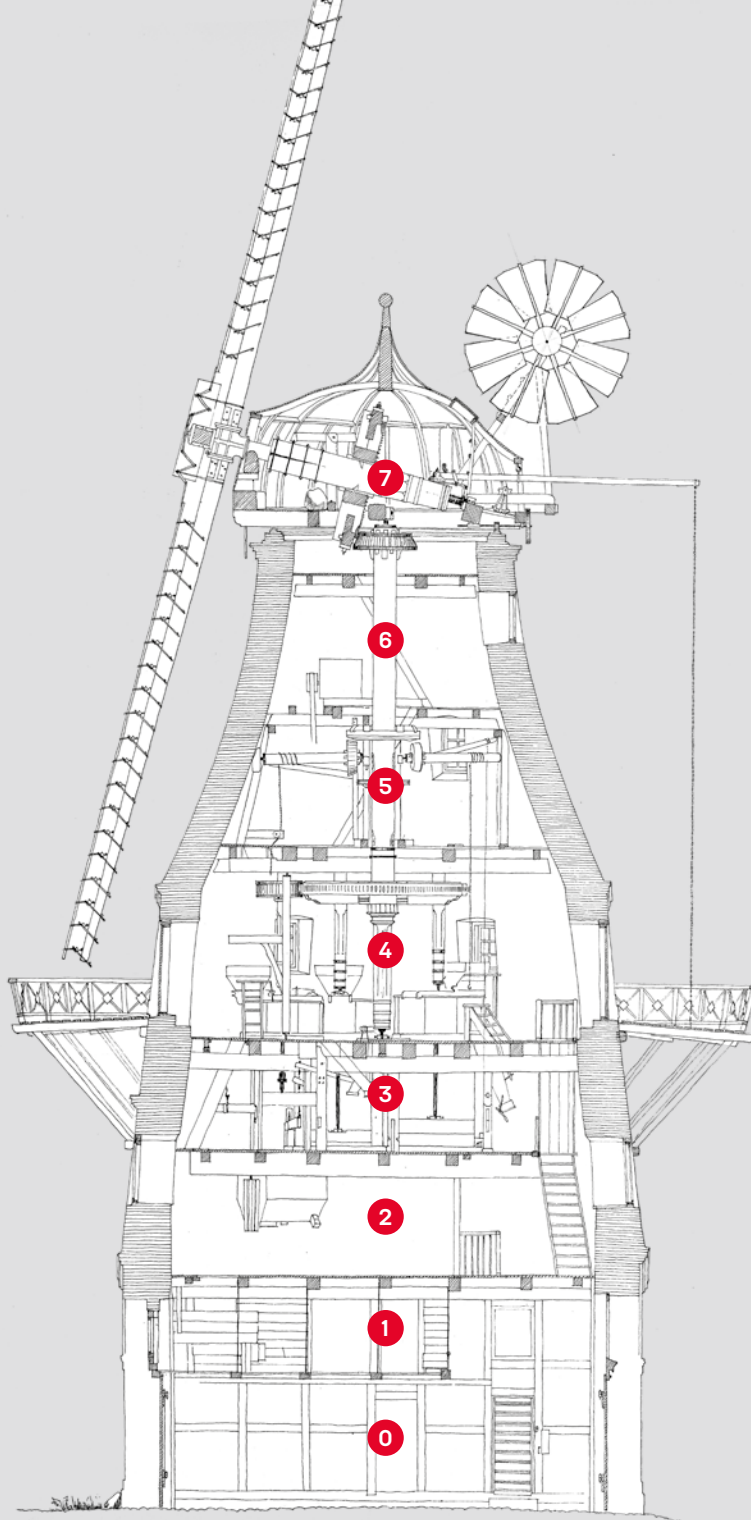
Dyrehave Mølle har syv lofter, som alle har deres helt specifikke funktion. Allerøverst er møllehatten og “Hatloftet” (7). Hatten kan dreje 360 grader rundt på en tandkrans af støbejern. I hatten sidder den vingeaksel, som møllevingerne er fæstnet til. Det er vingeakslen, som trækker hathjulet, der igen trækker den lodrette mølleaksel via kronhjulet øverst.

Herunder er “Støvloftet” (6), og under det er “Lorrisloftet” (5) med møllens hejseværk, hvorfra stenkværnene på det underliggende loft kan til- og frakobles.

Herefter kommer “Kværnloftet” (4), som er den egentlige produktionsetage. Dette loft har i Dyrehave Mølle dobbelt højde. Det er her, kornkværnene til melproduktion og valsen befinder sig. Kværnene drives af møllens store lodretgående aksel med stjernehjulet. Ud for kværnloftet ligger galleriet, der også kaldes svikstillingen eller omgangen. Det var herfra, at hatten blev krøjet, dvs. drejet op mod vinden ved hjælp af en “svans” – en stor skråtstillet bom fra hatten og ned til svikstillingen, som mølleren trak i ved hjælp af et spil med kæder.

Alt dette foregik ved håndkraft fra svikstillingen, indtil møllen i 1938 fik en såkaldt selvkrøjer. Nu kunne hatten automatisk drejes op mod vinden ved hjælp af vindrosen; den lille mølle, der sidder modsat vingerne.





På “Broloftet” (3) hviler kværnene, mølleakslen og stjernehjulet på nogle kraftige bukke eller broer (heraf navnet). På dette loft blev melet tappet fra kværnene og ned i sækkene.

På “Magsinloftet” (2) blev der opbevaret kornsække (både med det umalede og formalede korn), og fra dette loft var der direkte adgang til pakhuset. Herunder befinder sig “Halvloftet” (1), hvorfra kornsækkene blev hejst op fra køretøjer i vognporten, og hvorfra de formalede produkter blev hejst ned i vognen igen. Med andre ord: Det var her, at kornet både begyndte og sluttede sin færd ind i møllens krop.

Nederst er der vognporten (0) med en stor port i hver ende samt et værelse til møllersvenden i den ene side. Det var også her, at en dieselmotor i 1923 blev indsat. Via et kraftigt remtræk kunne motoren trække en ny kværn (nummer 4), der blev stillet op på “Halvloftet” ovenover. Det betød, at møllen nu også kunne male på vindstille dage. Både dieselmotor, remtræk og kværn fungerer fortsat.

*Opmåling og tegning af Dyrehave Mølle er udført af arkitekt Robert Sylvest Hansen i 1958 i forbindelse med en større restaurering og efterfølgende fredning.*

# Del af en tusindårig møllehistorie







På møllens kværnloft er alt inventar i form af kværne, sigter og hejseværk meget velbevaret. På det store stjernhjul kunne kobles en mængde mindre hjul og dermed flere kværne, hvilket forøgede effektiviteten.

# Del af en tusindårig møllehistorie

## Af Mette Ladegaard Thøgersen

Dyrehave Mølle indskriver sig i en lang møllehistorie, som trækker tråde tusinder af år tilbage i tid, men som i sin grundlæggende konstruktion og mekanik stadig bygger på de oprindelige principper.

Allerede ved indførelsen af agerbruget i bondestenalderen fulgte behovet for at male korn til mel. Afskalning og formaling foregik med håndkraft ved hjælp af simple skubbekværne, der fungerede ved, at to sten blev gnedet mod hinanden – nærmest som en morter – så kornene knækkede og kunne formales. Omkring år 200 e.Kr. blev skubbekværnen afløst af den lidt mere avancerede drejekværn.

Forarbejdningen var et langsommeligt og slidsomt arbejde, og opfindelsen af de første møller var derfor et stort gennembrud, som betød, at der nu skulle bruges væsentligt mindre tid på at forarbejde kornet. De første møller var vandmøller, og deres tidlige historie og oprindelse er meget usikker, ligesom der er en række forskellige teorier om vindmøllens oprindelse.

I europæisk sammenhæng opstod vindmøllen i form af en stubmølle efter al sandsynlighed i Normandiet i slutningen af 1100-tallet, hvorefter den blev udbredt til andre dele af Europa og til Danmark i midten af 1200-tallet.

Stubmøllen har fået sit navn efter stubben, dvs. den kraftige stolpe, som hele møllehuset drejes om-

kring, så vindfanget kan komme op i vinden. Stolpen holdes af en kraftig fod, som står på enstensokkel. Stubmøllen har et nærmest kasseformet skrog beklædt med brædder og fire vinger, som holdes sammen i et nav af træ. Selve krøjningen foregår ved hjælp af en svans – et langt stykke tømmer, der stikker ud fra møllekroppen og både fungerer som “styrepind” for krøjningen og som trappe ind i møllen.

Stubmøllen havde typisk to lofter, og de beskedne pladsforhold betød, at der oftest kun var en enkelt kværn. Stubmøllens kapacitet var meget beskedent, men den var billig at opføre, ligesom den ret let kunne skilles ad og flyttes til en ny placering.

Omkring år 1800 var der stadig en klar overvægt af stubmøller i det danske kongerige: I alt 489 stubmøller mod 141 hollandske vindmøller, men i løbet af 1800-tallet blev stubmøllen gradvist udfaset og afløst af den hollandske mølle.

## Den hollandske mølle

Den hollandske mølle, som den kendes i dag, opstod i slutningen af 1500-tallet i Nederlandene, men det var først i løbet af 1700-tallet, at møllen for alvor blev udviklet med bl.a. muret undermølle og vindrose. Vindrosen, der blev opfundet i England i midten af 1700-årene og nåede til Danmark i 1820-30'erne, gav mulighed for, at hatten automatisk kunne drejes op mod vinden.



Den første hollandske mølle i Danmark blev bygget på foranledning af Christian 4. i 1619, men det var først i løbet af 1700-tallet, at den hollandske mølle blev udbredt som korn- og grynmølle; først i Hertugdømmerne og herefter til Kongeriget mod nord og øst. I begyndelsen måtte hollandske møllebyggere assistere, men snart lærte de danske møllebyggere selv at bygge den nye hollandske mølletype.

### Flere gear ved hjælp af stjernehjulet

Den hollandske mølle blev konstrueret, så det ikke længere var hele møllen, men kun selve møllehatten, der skulle drejes, for at vingerne kom op i vinden, og det gav helt nye muligheder for møllens konstruktion. Møllerne kunne bygges højere, der var plads til et større maskineri, og det var muligt at benytte mere holdbare materialer uden at tage hensyn til vægt.

Den nye mølletype var i starten ofte bygget på et træskelet, som blev tækket med strå eller spån. Grundformen var oftest ottekantet, men der findes eksempler på møller med helt op til 16 kanter.

Med den hollandske mølle fulgte også en anden vigtig nyskabelse, nemlig stjernehjulet: Et liggende hjul, hvor tænderne, de såkaldte kamme, stråler ud fra hjulets centrum. Det store hjul blev kilet fast på den stående aksel, hvorfra kraften kunne ledes videre ud til de andre hjul.

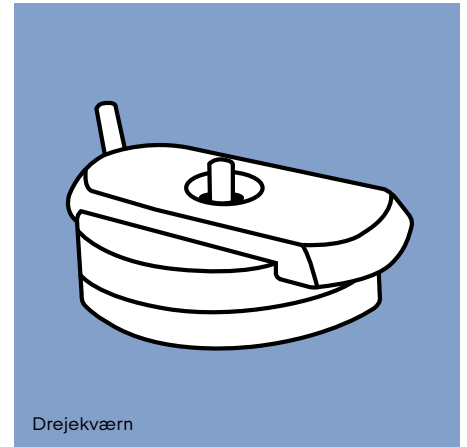
Via dette sindrige system af tandhjul kunne kraften fordeles på flere maskiner såsom kværne og valse og sigter, ligesom det var muligt at forøge hastigheden. Hver gang et stort hjul løb en tur rundt, løb de små hjul mange gange rundt. Ved at indsætte flere stjernehjul efter hinanden blev det altså muligt at bygge møller med flere gear.

### To typer af den hollandske mølle

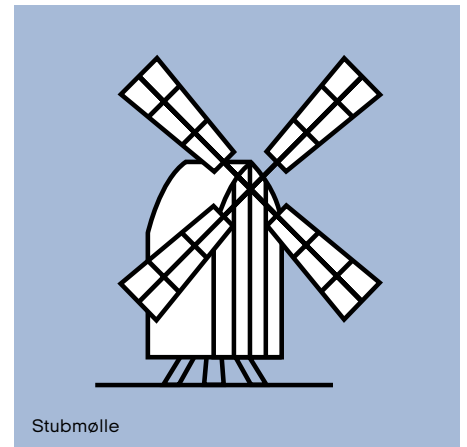
Ligesom stubmøllen havde også den hollandske mølle et udvendigt krøjeværk, og der fandtes to forskellige konstruktioner, afhængig af hvor krøjningen foregik. På den såkaldte "Jordhollænder", som hvilede på en lav sokkel, foregik krøjningen nede fra jorden, mens krøjningen på en "Gallerihollænder" foregik oppe fra galleriet, dvs. fra balkonen, der løb rundt om selve møllekroppen. Med opfindelsen af galleriet kunne møllen gøres højere, hvilket var en stor fordel i forhold til at fange vinden, og møllersvendene kunne krøje møllehatten oppe fra galleriet i stedet for fra jorden. Da vindrosen blev indført, slap møllersvendene tillige for det hårde arbejde med at trække vingerne op i vinden med håndkraft. Vindrosen blev opfundet allerede i midten af 1700-tallet, men blev først masseproduceret og udbredt fra 1800-tallets anden halvdel og frem.

De ældste gallerihollændere havde ikke en komplet undermølle, men blot en høj muret sokkel, ligesom de heller ikke havde vogn gennemkørsel. Senere

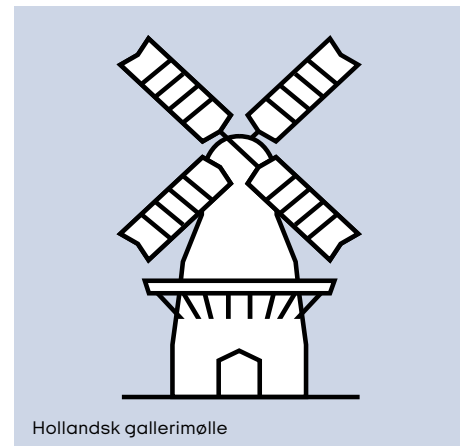
Dyrehave Mølle indskriver sig i en tusindårig møllehistorie, der startede med simple først skubbekværne, derefter drejekværne hvor korn med håndkraft blev malet mellem to sten.



Drejekværn



Stubmølle



Hollandsk gallerimølle



blev møllekroppen placeret på en undermølle med plads til et sigteri. Hvis der som i Dyrehave Mølle var vogn gennemkørsel i undermøllen, lå sigteriet på et selvstændigt loft, broloftet.

### **Mølleriet som privilegeret erhverv**

Lovgivningen har i vid udstrækning defineret rammerne for mølleudviklingen i Danmark. Allerede i Jyske Lov fra 1241 omtales møllerne, dog med fokus på vandmøllerne. Også i Danske Lov fra 1683 er der nedfældet lovmæssige rammer for at anlægge møller, og frem til 1862 var det almindeligt med møllerprivilegier. Privilegierne betød bl.a., at en mølle fik eneret på at male korn for bønderne i et givet område, og at møllerens andel af det malede korn var forudbestemt. Møllerens andel fremgår af Danske Lov, hvori det kan læses, at møllerens løn udgjorde 1 pot eller ca. 1/18 af hver skæppe korn.

Det var ikke nogen let sag at opføre en ny mølle. Opførelsen af nye møller skulle godkendes af Rentekammeret, dvs. den statsadministration under enevælden, der tog sig af de økonomiske og materielle anliggender, og godkendelsen kunne kun ske på baggrund af undersøgelser foretaget af amtmænd og herredsfogeder, ligesom der skulle være påvist en såkaldt mølletrang i området.

Med Mølleforordningen af 3. juni 1825 blev det lettere både at opføre nye møller, at udskifte

stubmøller til møller af hollandsk type og at optimere gamle møller med ekstra kraft i form af en hestemølle. Det blev samtidig tilladt at formale "husbehovskorn" på egne møller, men for møllernes vedkommende blev især "Lov om Møllenæringen" fra 1852 en milepæl.

Med denne lov kunne de bestående møller udvide driften, ligesom etableringen af husmøller og møller, der eksporterede deres produkter, blev givet helt fri. Og så var der en bestemmelse om, at møllenæringen ti år efter lovens vedtagelse, dvs. fra 1. januar 1862, skulle gives helt fri både på landet og i købstæderne. Der var således en overgangsperiode på ti år, hvor de gamle møllere kunne indstille sig på de nye forhold.

Det var i denne liberaliseringsperiode, at Dyrehave Mølle ved Nyborg blev opført, formodentlig fordi der i området var mølletrang.

### **Møllerne moderniseres**

I takt med industrialiseringen blev også møllerne løbende moderniseret og forbedret. Fra omkring år 1900 og årene frem blev mange vindmøller således selvsvikkende, hvilket betød, at vingearialet blev reguleret automatisk efter vindstyrken, dvs. at klapperne åbnede sig mere og mere, jo stærkere vinden blev. På den måde kunne vinden udnyttes optimalt, helt uden at mølleren skulle svikke sejl eller lægge sejl ud.

Magasinet skal i fremtiden rumme et erhverv knyttet til møllen og dens historiske funktion. Magasinet er derfor indrettet med både et tekøkken og toiletfaciliteter i stueetagen. Begge dele er indrettet bag bræddevæggen. Men der er stadig plads til reminiscenser fra fortiden som fx tragten gennem loftet.



### Eventyret "Veirmøllen" af H.C. Andersen

"Der gik Ild i Møllen; Flammerne løftede sig, sloge ud, sloge ind, slikkede Bjælker og Bræder, aad dem op. Møllen faldt, der var kun en Askehob tilbage; Røgen foer hen over Brandstedet, Vinden bar den bort.

Hvad Levende der havde været paa Møllen blev, det kom ikke Noget til ved den Begivenhed, det vandt ved den. Møllerfamilien, een Sjæl, mange Tanker og dog kun een, fik sig en ny, en deilig Mølle, den kunde være tjent med, den lignede aldeles den gamle, man sagde: der staaer jo Møllen paa Bakken, stolt at see! men denne var bedre indrettet, mere tidssvarende, for det gaer fremad".

Dyrehave Mølle havde oprindeligt vinger med sejl, men i 1922 blev de gamle lærredssejl erstattet af klapper, de såkaldte dobbelte klapsejl, også kaldet patentsejl eller La Cour-sejl, opkaldt efter den danske fysiker og højskolelærer Poul la Cour, som i 1891 var den første i Danmark til at fremstille strøm via vindmøller. For bedre at kunne styre møllens vinger opfandt la Cour de såkaldte jalousiklapper, der kunne åbnes og lukkes afhængig af vindstyrken.

### Den livsvigtige, men også farlige vind

Vinden var i sagens natur hele livsgrundlaget for en vindmølle. Den var en afgørende medspiller for driften, men den kunne også være en truende modspiller. Når møllen ikke var i brug, blev hathjulet – dvs. hjulet øverst i hatten, som trak den lodrette mølleaksel – holdt i ro ved hjælp af en rem af jern, en form for bremseklods, kaldet en perse.

Men når der var store kræfter på spil, og vinden rasede, kunne selv ikke persen holde. En kastevind fra den forkerte side kunne få møllehatten til at vælte af kroppen, og i tordenvejr kunne vinden springe fra hjørne til hjørne og være næsten umulig at stoppe. Mølleren og hans folk kunne forsøge med persen, men hvis det ikke lykkedes, og hjulene inde i møllen begyndte at køre alt for hurtigt rundt, udviklede friktionen en voldsom varme, og derfor skete det ofte, at der gik ild i en mølle.

Dyrehave Mølle set fra luften med den zinkbeklædte, løgformede hat med spiret, vindrosen og vingerne med et vingefang på ca. 20 meter.





Også på magasinets 1. sal vidner både remtræk og gamle maskiner om husets fortid og nære tilknytning til møllen. Den nye skillevæg bagerst skjuler trappen til stueetagen samt et depotrum.

Den buede og rå endevæg, som møder de besøgende i magasinbygningen, er en del af møllens kegleformede krop. Da magasinet blev opført omkring 1930, blev der lavet direkte adgang fra magasinloftet i møllen til magasinbygningen.



### Møllernes tilbagegang

Mens antallet af møller altså var i stærk vækst i årtierne efter møllenæringens frigivelse i 1862, så mærkedes mølleriets tilbagegang allerede ved begyndelsen af 1900-tallet.

Omkring 1880 var langt hovedparten af de danske møller stadig såkaldte kundemøller, hvor kunderne kom med deres korn, som blev malet på møllen, men i starten af 1900-tallet begyndte også de såkaldte handelsmøller at vinde frem. I handelsmøllerne blev der indkøbt korn, som blev forarbejdet og herefter som færdige produkter solgt gennem købmænd og andre forhandlere.

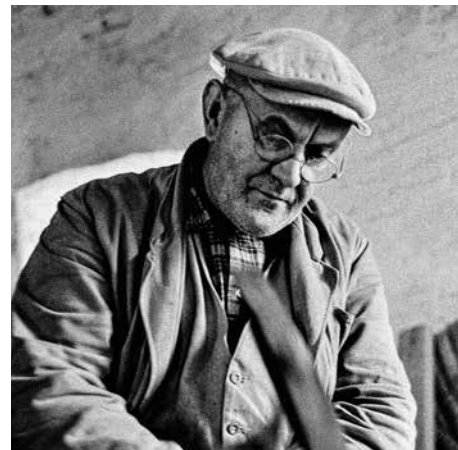
Mølleriets udvikling og afvikling var ganske nøje forbundet med udviklingen i landbruget. Da landbruget som følge af faldende kornpriser i 1880'erne omlagde produktionen til i højere grad at være animalsk, fik landmændene brug for at få gruttet, dvs. malet korn til dyrefoder. Grutningen blev i vid udstrækning kundemøllernes nye levevej – også

på Dyrehave Mølle. Grutningen som levevej holdt imidlertid kun kort, for snart fik gårdene selv etableret små gårdmøller i form af vindmotorer eller klapsejlere, og snart kom også elektriske kværne til.

I årene efter 1. verdenskrig kom motoren til som en supplerende kraftkilde, og dermed var møllens drift ikke længere alene afhængig af vindens kraft. Dyrehave Mølle fik dieselmotor i 1923, og i 1938 blev der installeret nyt krøjeværk, en såkaldt selvkrøjer, med en særlig roset, der automatisk drejede møllehatten.

De sidste hollandske gallerimøller i Danmark blev opført omkring 1910, og i 1930 indgik der i landets officielle statistikker kun de såkaldte handelsmøller og større bagerimøller – i alt blot 88 møller. Mens mel- og grynproduktionen til menneskeføde således blev centraliseret, så blev grutningen i høj grad decentraliseret. Mølleriets gik med andre ord fra at være kundemølleri til at være handelsmølleri for til sidst helt at ophøre.





### Møllerfamilie i tre generationer

Det var i denne brydningstid i begyndelsen af 1900-tallet, at møller Niels Laurits Jensen i første omgang forpagtede og siden købte Dyrehave Mølle. Der var dengang stor mølletrang i området, da flere af de omkringliggende møller var blevet ramt af ulykker, og der var derfor brug for en ny mølle.

Men i takt med udviklingen kom også møllerfamilien Jensen, endda over flere generationer, til at opleve, hvordan møllererhvervet blev stadig mere udfordret for til sidst at være helt overflødiggjort.

Møllens sidste ejer, Leo Jensen, var barnebarn af Niels Laurits Jensen og voksede op på Dyrehave Mølle med sine forældre, sin storebror og sin bedstemor. Allerede som barn oplevede han på nærmeste hold, hvor stort et arbejde det var at passe og pleje den store møllemaskine.

I 1973 – 39 år gammel – overtog han Dyrehave Mølle fra sin far, Holger Emil Jensen, men blot få år senere måtte Leo Jensen som tredje møller-generation lukke og slukke for Dyrehave Mølle efter næsten 120 år som lokalt forankret produktionsvirksomhed.

De næste mange år blev møllen ad flere omgange repareret og restaureret, men i alle årene lykkedes det at bevare møllen intakt. Med Realdania By & Bygs køb af møllen i 2018 blev endnu en restaurering sat i værk – denne gang også af de omkringliggende bygninger.

Dyrehave Mølle har skiftet ejer seks gange i sin 160 år lange levetid. Det store foto er formentlig fra slutningen af 1920'erne, og på det tidspunkt er magasinbygningen endnu ikke bygget.

### Ejere af Dyrehave Mølle

1858: Rasmus Larsen opfører en mølle i Dyrehaven: "Larsens Mølle". Møllen nedbrænder, og allerede samme år opføres en ny mølle.

1883: Hans Andersen køber Dyrehave Mølle, som på det tidspunkt omtales som "Den Møller Larsen i Dyrehaven tilhørende Mølle".

1893: Skibsreder og storkøbmand, konsul W. Kruuse køber Dyrehave Mølle. Møllen forpagtes ud.

1916: Niels Laurits Jensen køber Dyrehave Mølle, som han har forpagtet siden 1912.

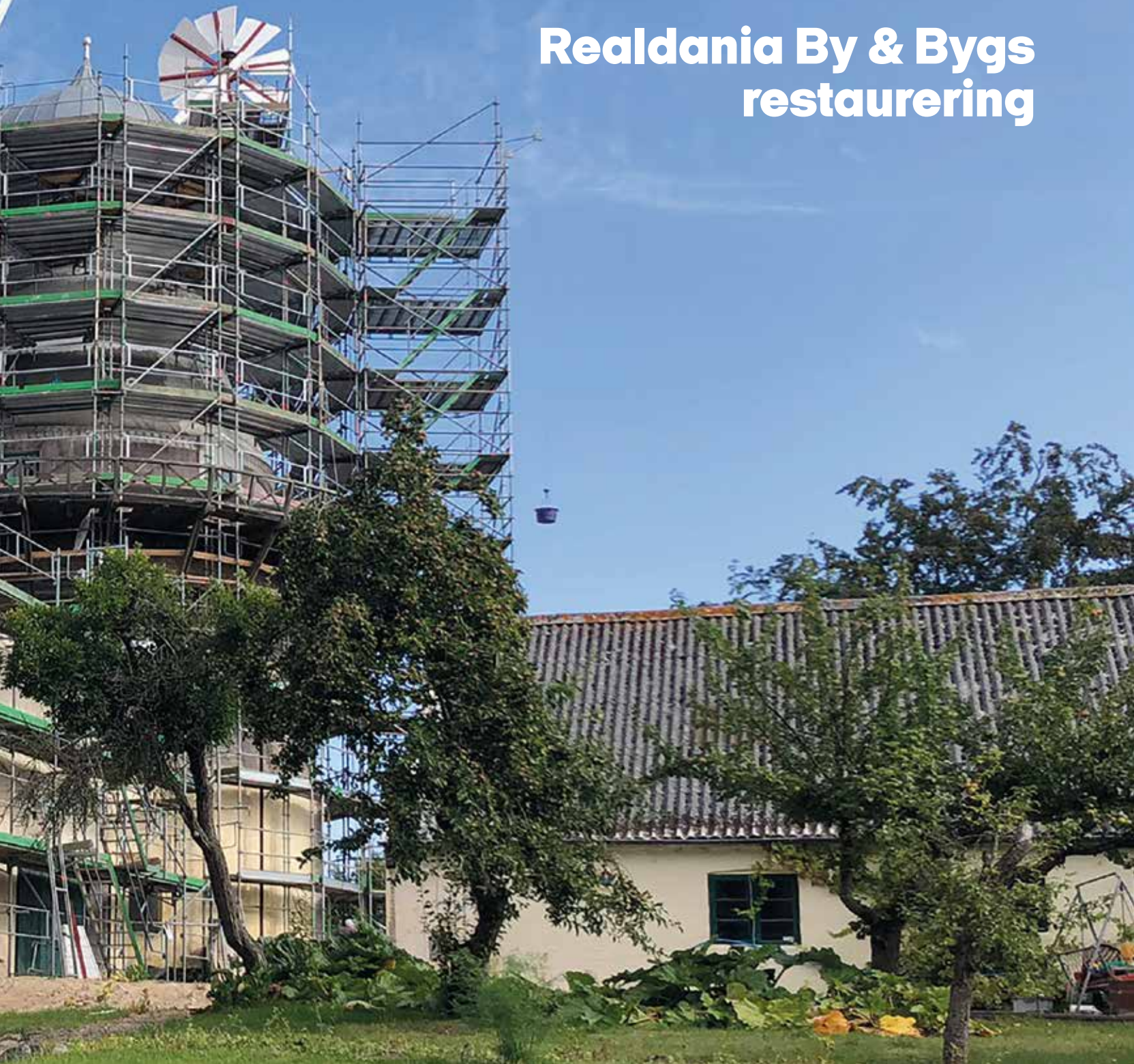
1936: Holger Emil Jensen overtager Dyrehave Mølle fra sin mor, Ane Margrethe Jensen, enke efter Niels Laurits Jensen.

1973: Holger Leo Vind Jensen overtager Dyrehave Mølle fra sin far, Holger Emil Jensen.

2018: Realdania By & Byg køber Dyrehave Mølle.



# Realdania By & Bygs restaurering





# Realdania By & Bygs restaurering

## Af Realdania By & Byg

– Der er noget fascinerende ved en mølle og al dens mekanik. Det er imponerende at se, hvordan de mange små og store hjul griber ind i hinanden og starter en kædereaktion af processer. Det kribler i fingrene for at finde ud af, hvordan det hele er sat sammen – ligesom at skille et mekanisk vækkeur ad og se, hvad der gemmer sig indeni – om end det hele foregår i en noget anden størrelsesorden.

Sådan lyder det fra Realdania By & Bygs arkitekt og projektleder Anders Brüel, som i 2018 – da Realdania By & Byg havde overtaget den fredede Dyrehave Mølle – blev sat i spidsen for den omfattende restaurering, som kort tid efter blev sat i gang. Opgaven med at skille det hele ad og ikke mindst samle det igen blev klogeligt lagt i hænderne på uddannede møllebyggere.

## Mange års stilstand

Selvom produktionen af mel blev indstillet for over 40 år siden, så var Dyrehave Mølle stadig en funktionsdygtig maskine, da Realdania By & Byg overtog den. Al den sindrige mekanik, der tårner sig op i syv etager, stod fuldstændig intakt, men i lighed med megen anden mekanik, så skal også møllemekanik med jævne mellemrum motioneres for ikke at gå i stå og gå i stykker. De mange års stilstand havde sat deres

præg på den 160 år gamle mølle, og al mekanikken fra top til tå skulle derfor gennemgås og genoplives.

Hensigten med Realdania By & Bygs køb af den fredede fynske mølle var nemlig ikke kun at restaurere og bevare; hensigten var i lige så høj grad at drifte: At sætte alt mekanikken i gang, så vingerne atter kan dreje, og der igen kan males korn i de gamle kværne.

– Og nu kan der faktisk igen males mel i Dyrehave Mølle – i hvert fald såkaldt museumsmel af korn fra de omkringliggende marker. En af kværnene har fået ny indpakning, så den er sikret mod mus, siger Anders Brüel.

## Hårdfør cementmørtel

Både i det indre og det ydre er møllen nu restaureret, og det betyder, at også møllens forskellige facade typer er restaureret. Den nederste del står pudset og kalket gul; ovenover er et stykke med blank mur og herefter endnu et stykke, der er pudset, men her med cementpuds. Øverst står møllen igen i blank mur.

På den nederste del af møllekroppen er den gule kalk genopfrisket; facaderne i blank gul mur er efterset for skader, mens facadestykket med cementpuds er repareret med cementmørtel – helt som oprindeligt.

– Da møllen blev opført i midten af 1800-tallet, blev en del pudset med det dengang meget moderne cementmørtel, som blev produceret på Bornholm. Brugen af cement skulle sidenhen vise sig at være et

Det overordnede mål for restaureringen af Dyrehave Mølle har været at sikre møllen og de øvrige bygninger som et unikt og helstøbt kulturmiljø.

## Det overordnede mål: Restaureringen af Dyrehave Mølle

Det overordnede mål for restaureringen af Dyrehave Mølle er at sikre møllen og de øvrige bygninger som en samlet og helstøbt helhed og på den måde bevare et sjældent og markant eksempel på en historisk bygningstype og et unikt kulturmiljø.

Både alene og i samspil med de øvrige ejendomme i Realdania By & Bygs portefølje indtager Dyrehave Mølle med sin bygningstype en unik plads i fortællingen om Danmarks førindustrielle produktionsbygninger, landbrugets historie og købstædernes rolle og udvikling.

Med omdannelsen af Dyrehave Mølle til boliger og erhvervslejemål bidrager bygningen som eksempel på, hvordan en nedlagt funktionsbygning kan bevares og sikres på en økonomisk bæredygtig måde og samtidig bidrage positivt til lokalområdet.

Ved løbende at formidle og lejlighedsvis åbne Dyrehave Mølle for offentligheden bidrager bygningen samtidig til at fremme den levende bygningskultur.

klogt valg, og måske er cementpudsen også en af årsagerne til, at Dyrehave Mølle har overlevet og holdt sig så godt, siger Anders Brüel.

Siden det første lag cementpuds på møllens krop for mere end 150 år siden er den efterfølgende blevet repareret med kalkmørtel, som ikke på samme hårdføre måde som cementmørtel er modstandsdygtig overfor vind og vejr. Den udsatte placering højt på en bakketop har derfor betydet, at der med tiden er trængt vand ind igennem kalkmørtlen og ind i murværket med frostsprængninger og forvitrede sten til følge.

Nu er den mellemste del af møllekroppen igen pudset med cementmørtel, der er fremstillet af sten i en farve og kornstørrelse, der matcher møllens oprindelige udseende, og med tiden vil reparationerne falde i ét med det øvrige murværk, lyder vurderingen fra Anders Brüel.

## Balancegang mellem fortid og nutid

Sideløbende med restaureringen af den fredede mølle har også de øvrige bygninger rundt om møllen gennemgået en omfattende restaurering og nyindretning. De øvrige bygninger tæller stuehuset fra 1860 og den lige så gamle garagebygning, der oprindeligt var indrettet med stald, bageovn og vognporte, samt den toetages magasinbygning, der oprindeligt var indrettet som ét stort rum i hver etage og formentlig opført omkring år 1930.

Den udvendige restaurering af møllen indebærer bl.a. et nyt galleri udført som en kopi af det gamle, der var rådnet op. Desuden skulle et nyere lag kalkmørtel erstattes af et lag ny cementmørtel. Møllen er oprindeligt opført med cementmørtel fra Bornholm.







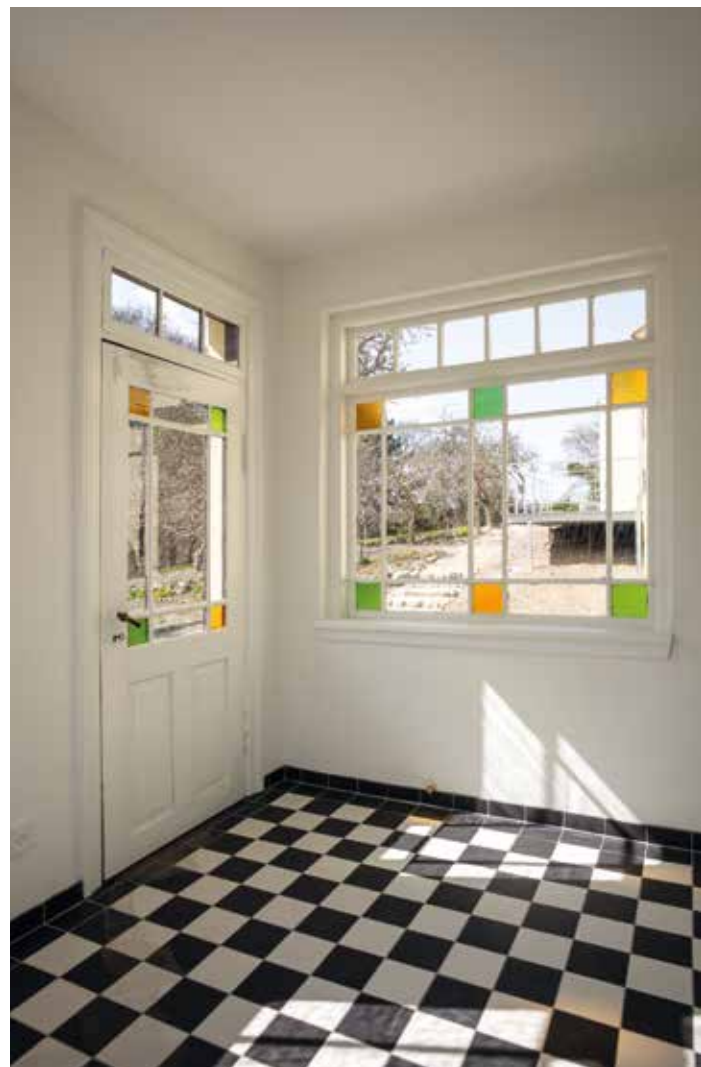
Hertil kommer den godt 2.600 kvadratmeter store grund og haven, der er indrettet som en traditionel landbohøve med frugttræer, nyttehøve og blomsterhøve, og som i vid udstrækning er bevaret, ligesom også den gamle og nu reparerede stensætning langs Møllevænget.

– Samlet udgør møllen og de øvrige bygninger et unikt kulturmiljø. Til sammen giver bygningerne et fint billede af, hvordan en betydningsfuld del af dansk landbrug tog sig ud og fungerede, før den industrielle udvikling tog fart, siger Anders Brüel og lægger ikke skjul på, at restaureringen af et sådant stykke dansk kulturhistorie er en balancegang mellem fortid og nutid.

– Dyrehøve Mølle har været i samme families øje i over 100 år. Der er blevet passet godt på det hele, og overalt er der masser af indretninger, detaljer og brugsspor, som fortæller om en ældgammel industri og bygningstype. Alle disse spor og reminiscenser har vi skullet værne om, og samtidig har vi skullet sikre, at alt er forsvarligt og efter forskrifterne, og at bygningerne kan fungere i en moderne sammenhæng, siger Anders Brüel.

Denne balancegang gælder også stuehøvet, som gennem generationer har været bolig for mølleren og hans familie og også for flere lejere gennem tiden; helt op til fire familier har boet under samme tag på Dyrehøvevej nr. 84, foruden møllersvende og -piger.

I stuehøvet er store dele af det oprindelige plankegulv bevaret tillige med flere af de historiske døre. Hvor der er tilføjet nye døre, er der indkøbt gamle døre fra genbrug.



– Stuehuset er en ganske statelig toetages bygning med facade mod Dyrehavevej. En del af stueetagen ud mod vejen har i en periode været indrettet til bageriudsalg, og på bygningens sydgavl er der på et tidspunkt blevet tilføjet en traditionel veranda – en form for udestue, der vidner om en tid, hvor den lokale møller havde høj økonomisk og social status, siger Anders Brüel.

### **Igen med tegltag og dannebrogsvinduer**

Stuehuset er gennem tiden blev ombygget og tilbygget ad flere omgange.

Det oprindeligt fem fag lange hus er på et tidspunkt blevet forlænget med tre fag mod syd, og senere er verandaen tilføjet. Da Realdania By & Byg overtog huset, stod det med bølgeeternit-tag og store termoruder, ligesom køkken, bad og indretninger gennem tiden havde bevæget sig langt væk fra det oprindelige udseende.

– Da huset i sin tid blev forlænget, kom den gamle ydermur mod syd til at udgøre en kraftig indre skillevæg. Denne skillevæg udgør nu – efter restaureringen og nyindretningen – en lodret opdeling af huset, der er indrettet som et dobbelthus med to lejligheder. Husets ydre er bragt tilbage til et udseende tæt på det oprindelige med tegltag og dannebrogsvinduer og malet i samme gule farve, som det formentlig har haft oprindeligt. Husets indre er moderniseret fra

kælder til kvist, men de steder, hvor det var muligt, har vi bevaret noget af det oprindelige, fortæller Anders Brüel.

Bevaringen af noget oprindeligt gælder for eksempel nogle af de originale gulvbrædder og de originale døre. De steder, hvor det har været nødvendigt med nye døre, er der indkøbt gamle døre fra genbrugsforhandlere. Det hele er med til at give huset karakter og historie.

### **Fra hønsehus til dobbelthus**

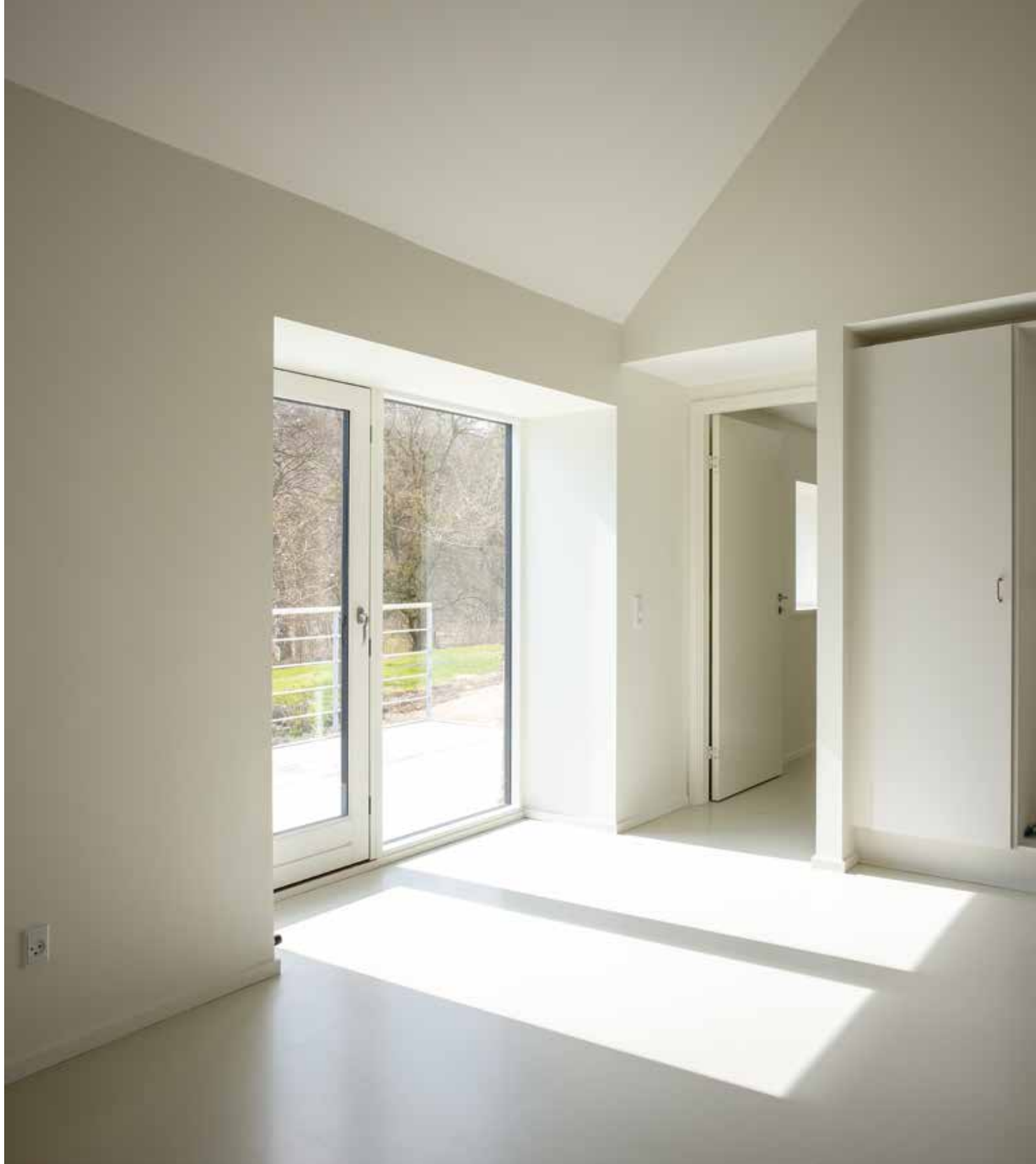
Garagebygningen på Dyrehave Mølle har levet en meget broget tilværelse, og under bygningens tag har både været lokummer, hønsehus, dueslag, karlekammer, viktualierum, værksted, garage og meget mere. Det hårde slid på bygningen har sat sine tydelige spor, og da Realdania By & Byg overtog, var bygningen nærmest faldefærdig.

Nu er bygningens indre omdannet til et dobbelthus for to familier, mens bygningens ydre i store træk har bibeholdt et udseende, der afspejler netop den brogede historie.

– Den gamle garagebygning er blevet afstivet med en form for korset. I realiteten er der bygget et helt nyt hus indeni, som holder fast i de gamle mure. På den måde har vi kunnet bevare de gamle ydermure med alle deres historiske spor og slitage, uden at murene skulle bære vægten af tagkonstruktionen og



Stuehusets ydre er bragt tilbage til et udseende tæt på det oprindelige med tegltag, dannebrogsvinduer og den gule farve, som huset formentlig engang har haft.



Magasinbygningen har bevaret sit rå udseende, blot med nye, rå bræddewægge til at skærme for kontor, tekøkken og toiletter.



andre bygningslementer. Dén vægløftning klarer det nye hus, forklarer Anders Brüel.

### Et nyt hus invendigt

Indvendigt er det som at træde ind i et helt nyt hus, men bevarelsen af de gamle ydermure betyder, at de besøgende på Dyrehave Mølle i dag stadig bliver mødt af en historisk garagebygning, der står med alle de aldringstegn, som naturligt er kommet til gennem 160 år.

– Det betyder, at også alle de ændringer og tilføjelser, der er sket gennem årene, er bibeholdt. Det gælder for eksempel alle vinduer og døre, som – set med nutidens øjne – nogle steder kan virke malpla-

cerede, men som er placeret lige dér, hvor de fungerede bedst, dengang garagen var en praktisk bygning i tilknytning til en af egnens betydningsfulde møller, siger Anders Brüel.

De store garageporte er i dag omdannet til vindues- og dørpartier i glas.

### Gæstemodtagelse i det gamle magasin

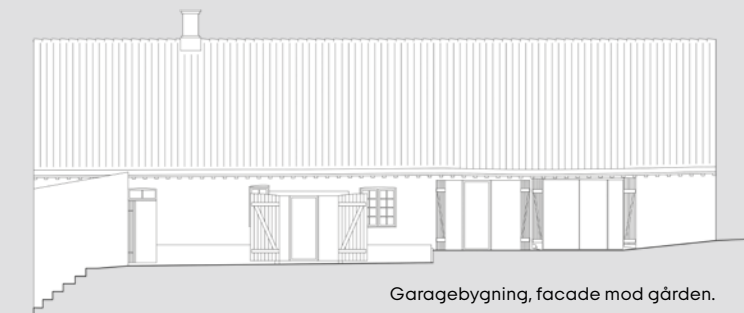
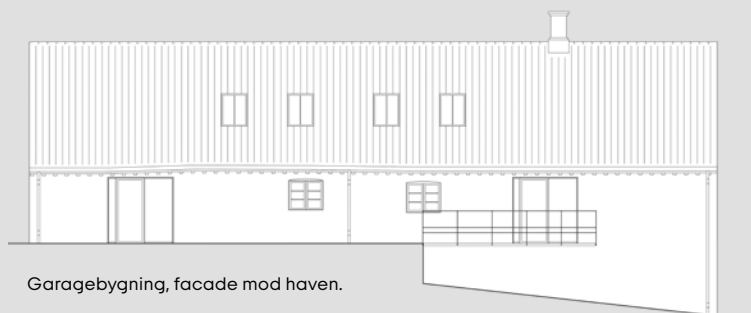
Mens stuehuset og garagen skal udlejes til privat beboelse, skal den gamle gulkalkede magasinbygning – der er bygget sammen med møllen – udlejes til erhvervsmæssig brug. Vinduerne er restaureret, og der er lagt nyt pap på taget, men derudover fremstår den toetagers bygning stadig med et rå og upoleret udtryk, og de nye elementer, som er tilført, f.eks. skillevægge, fremstår med samme udtryk.

I stueetagen er der bag en ny væg af rå brædder indrettet kontor, tekøkken og toiletter, og bag en tilsvarende bræddewæg er der etableret en trappe til magasinets første sal, som udgøres af ét stort rum, der kan bruges til arrangementer, foredrag osv.

Magasinets nordlige ende er indrettet som receptionsområde. Det er her, de besøgende på Dyrehave Mølle bliver modtaget, og det er her, at møllestemningen bliver slået an: Den buede og rå endevæg, som møder de besøgende i receptionsområdet, er nemlig en del af Dyrehave Møllens kegleformede krop.

Den gamle garagebygning er i dag indrettet som dobbelthus med to boliger. De store porte er omdannet til vindues- og dørpartier. Og selvom de gamle ydermure endnu står, så er alt det indre nyt.

## Møllehistorie udvendigt – moderne huse indvendigt





Stuehus, facade mod gården.



Stuehus, facade mod vejen.



Stuehuset og garagen har altid fungeret som bolig; på et tidspunkt har hele fire familier delt stuehuset, mens garagen ud over husly for høns, duer og biler også har været hjem for møllens karle. I dag er begge bygninger omdannet til moderne dobbelthuse med hver to lejligheder. De historiske ydre rammer er bevaret, mens især garagens indre er kraftigt forandret.





# At restaurere en mølle

## - interview med møllebyggerne

- Når vi ser på en mølle med sin kegleform og med de kæmpestore møllevinger, så ser vi en fascinerende bygning. Men i virkeligheden ser vi en maskine. Selve bygningen – møllekroppen med vægge og tag og vinduer og døre – er “bare” en beskyttelse af al den mekanik, der tilsammen skaber en mølle.

Sådan lyder det fra møllebygger Morten Anker Petersen fra firmaet Møllebygger Petersen, der er et af meget få firmaer i Danmark, som mestrer det efterhånden sjældne håndværk: at bygge og restaurere en mølle.

I næsten 200 år har Morten Petersens familie drevet tømrvirksomhed i Sønderjylland, og gennem årene har både han og hans forfædre sat deres aftryk på flere møller rundt om i landet.

Når Morten Petersen og hans medarbejder, møllebygger Erik Batenburg, som har rødder i møllelandet Holland, fortæller om deres arbejde med gamle møller, så giver beskrivelsen af møllen som en maskine særdeles god mening. Det er nemlig på ingen måde de velkendte tømmer- og snedkerudtryk, som de to herrer strør om sig med. Derimod er det begreber som for eksempel knaghjul og kamhjul og perse; det er discipliner som krøjning og bildning, og det er redskaber som vingebor, bildehammer, bredbil osv.

### Fingerspitzgefühl

Hertil kommer det vigtigste redskab, som hverken kan købes eller studeres i nogen lærebog, nemlig

fingerspitzgefühl. Den evne kommer kun med erfaringen, og med henholdsvis 15 og 25 års erfaring med møllebyggerfaget har både Morten Petersen og Erik Batenburg masser af fingerspitzgefühl. Måske er det også derfor, at Erik Batenburg som det naturligste i verden taler om “at kunne mærke, om møllen er glad”.

– Man kan ikke se, om en mølle har det godt; man kan mærke det. Udefra kan en mølle sagtens se flot og velholdt ud, men det er først i det øjeblik, den begynder at køre, at man kan mærke, om den har det godt. En mølle har sin helt egen karakter; den er næsten som et menneske, forklarer Erik Batenburg.

En glad mølle er en mølle, hvis mange mekaniske dele fungerer og griber ind i hinanden på den helt rigtige måde. Stille og roligt og uden mislyde. Og det gør mølledelene kun, hvis de fra begyndelsen er konstrueret rigtigt, og hvis de efterfølgende reparationer er udført rigtigt.

### Ingen uheldige reparationer

For de to møllebyggere er der ingen tvivl om, at Dyrehave Mølle er en glad mølle, til trods for at den i over 40 år har stået uvirksomt hen – eller måske netop *fordi* den har stået uvirksomt hen. De mange års stilstand har nemlig betydet, at der gennem årene ikke er udført uheldige reparationer eller monteret uegnede dele.

Erfarne møllebyggere har sikret, at Dyrehave Mølle igen kan dreje, og at alle de mekaniske dele griber ind i hinanden på den helt rigtige måde.

– Det var en fornøjelse at komme til møllen første gang og opleve, hvor intakt det hele stod. Ganske vist kunne møllen ikke køre, fordi noget havde sat sig fast eller var kørt skævt, men det er der råd for, så længe alle elementer er bevaret, forklarer Morten Petersen, som også har været med til at restaurere bl.a. Dybbøl Mølle, der i modsætning til Dyrehave Mølle har undergået mange reparationer og fået tilført mange nye dele i sin 85-årige levetid.

### **Restaurering oppefra og ned**

Selve forarbejdningsprocessen i en mølle starter i toppen, hvor vinden som noget af det første skal have fat i de store vinger og sætte hele maskineriet i gang fra etage til etage ned til bunden af møllekroppen. På samme måde starter også restaureringsprocessen for de to erfarne møllebyggere oppefra og ned.

På Dyrehave Mølle gjaldt restaureringsopgaven i første omgang møllens hat, som er sat fast på møllens krop med nogle 'sko' af støbejern. Efter mange års stilstand var jern-skoene simpelthen rustet fast, men ved hjælp af små donkrafte kunne de to møllebyggere vriste hatten fri af sit leje og få den justeret og smurt, så den igen kunne krøje om sig selv og gribe fat i de mange hjul, der sætter maskineriet i gang.

Og her kom deres fingerspidsfornemmelse for alvor i brug. De mange tænder på de store og små hjul – som jo er dem, der skaber gearingerne i en

mølle – skal nemlig passe millimeternøjagtigt sammen. En afvigelse på bare én millimeter giver grus i maskineriet, og også mængden af tænder på de store hjul er afgørende: Antallet af tænder er nemlig altid et primtal, sådan at de samme to tænder mødes så sjældent som muligt. På den måde kan sliddet på tænderne fordeles mest muligt.

### **Matematik og materialer**

Ét er millimeterpræcisionen og matematikken; noget andet er materialerne. For selvom al inventaret i møllen stort set udelukkende er fremstillet af ét materiale, nemlig træ, så er det ikke bare hvilket som helst træ.

I Holland, hvor Erik Batenburg har trådt sine møllebygger-sko i sin fars firma, bliver der arbejdet med ti forskellige træsorter i en mølle; i Danmark er det lidt færre. I en hollandsk mølle vil der oftest kunne findes træ fra både fyrretræ, asketræ, piletræ, hvidbøg, rød-bøg, bøgetræ, elletræ og æbletræ.

– Nogle steder skal der bruges hårdt træ, andre steder blødt træ eller sejt træ eller bøjeligt træ. Det afgørende er, hvilken funktion træet har inde i møllen. Det er en viden, som er nedarvet gennem generationer, forklarer Erik Batenburg, som foruden stor viden om de forskellige træsorter også har god føling med de dele af jern, støbejern og bronze, som indgår i møllekonstruktionen, og god føling med de tonstunge kværnsten, som i sidste ende sikrer, at korn bliver til mel.

Alt skal passe millimeternøjagtigt sammen i møllemaskinen og med de rette træsorter til hver enkelt del.





Møllens hat er fæstnet til murværket med to små jernsko. Disse var før restaureringen rustet fast, så hatten ikke kunne dreje. Skoene er nu erstattet af nye, og hatten kan igen lyste vinden.



## Nyt galleri

Også udvendigt er møllen forsynet med et iøjnefaldende stykke træarbejde, nemlig galleriet; den tre meter brede balkon, der løber hele vejen rundt om møllens krop. Hængende udenpå møllen i ti meters højde er galleriet ekstremt udsat for vind og vejr, og en stor del af træet på det gamle galleri var da også hårdt medtaget, da Realdania By & Byg overtog møllen. Derfor er hele galleriet nu udskiftet med et nyt i en tro kopi af det oprindelige.

Indvendigt i Dyrehave Mølle har hattehjulet og stjernehjulet fået skiftet 160 kamme, kværnene er repareret, og møllestene er "bildet", som det hedder på møllesprog. Det vil sige, at rillerne i stenene er rettet til, så de har den rette dybde og igen kan fungere som skarpe sakse, der klipper kornet i stykker, når stenene kører mod hinanden.

Også vindrosen – propellen, der sidder modsat vingerne og automatisk styrer vingerne op imod

vinden – har fået en kærlig behandling med nye arme og blade, så den kan holde i mange år endnu og hjælpe hatten med at krøje. Møllevingerne er restaureret, og det samme er de jalousiklapper, som vingerne blev forsynet med i 1922 som afløsning for de gammeldags kludesejl. Med vindrose og klapsejl kan møllen styres af én mand, og hvis blæsten er for stærk, åbner klapperne, så vinden kan løbe igennem vingerne uden at få dem til at dreje rundt.

Vinger, som ikke drejer rundt, huer dog ikke de to erfarne møllebyggere. Det allerbedste ville være, hvis vingerne drejede rundt hver dag.

– Når vingerne drejer, og alt det mekaniske kører, så kan vi i tide opdage svage punkter og skavanker, som vi hurtigt kan reparere eller udbedre. En mølle bevares bedst ved at køre dagligt, og kun på den måde kan vi mærke, om det er en glad mølle, lyder det samstemmende fra de to møllebyggere.

Vindrosen er restaureret, og det samme er vingerne og de jalousiklapper, som vingerne blev forsynet med i 1922 som afløsning for de gammeldags kludesejl.



# Den sidste møllerfamilie







# Dagligdagen på Dyrehave Mølle

## – interview med den sidste møllerfamilie

**Af Mette Ladegaard Thøgersen  
og Realdania By & Byg**

“Det er jo en lidt pudsigt industri – alting skal så højt op, og så skal det ned igen”.

Så enkelt kan det formuleres, når hele møllemeknikken skal beskrives. Beskrivelsen kommer fra den 87-årige tidligere møllejer Leo Jensen, og han véd om nogen, hvad en mølle består af. Igennem 82 år levede og arbejdede han på Dyrehave Mølle. I 45 år var han sammen med sin hustru ejer af møllen, og før ham drev både hans far og farfar den 25 meter høje mølle på toppen af bakken lige uden for Nyborg.

Leo Jensen blev dog født på en anden mølle kun få kilometer derfra, nemlig på Slotsmøllen i Nyborg, som hans farfar og far overtog i 1930 samtidig med, at de også drev Dyrehave Mølle. Men efter et par år ville hans far ud af byen.

– Min far kunne ikke lide at bo inde i byen; så skulle han klæde sig pænt på hver gang, han skulle ud ad døren. Men de havde jo også Dyrehave Mølle, og så flyttede de det hele derud, fortæller Leo Jensen.

Skifteprotokollen afslører dog også en anden årsag, som måske var udslagsgivende for flytningen til

Dyrehave Mølle. I marts 1936 afgik Leos farfar, Niels Laurits Jensen, ved døden, og enken, Ane Margrethe Jensen, meddelte først, at hun ønskede at sidde i uskiftet bo, men det varede kun ganske kort, for allerede i 1937 afhændede hun Slotsmøllen. De nye ejere overtog Slotsmøllen den 1. september 1937, og Leos far, Holger Jensen, kunne nu koncentrere sig fuldt ud om Dyrehave Mølle.

### Mødtes på møllen

Leo var altså to år, da han flyttede til Dyrehave Mølle, som blev hans hjem de næste 82 år, inden han i 2018 flyttede i rækkehus i Nyborg sammen med sin hustru Kirsten, der oprindeligt er fra København, men som fra barnsben tilbragte sommerferierne ved Nyborg og Dyrehave Mølle.

– Jeg var på sommerferie på den anden side af Møllebakken i min farmors brors hus. Jeg kom der, fra jeg var ni år og en årrække frem. Så var der nogle år, hvor jeg ikke var der, men så kom jeg igen, og så blev jeg hængende, fortæller Kirsten Jensen, og suppleres af Leo, som husker, at han kiggede gennem hækken ind til den unge Kirsten:

– Vi havde værelse overfor hinanden, og så lå vi på hvert vores værelse, og når I lå og hørte radio Luxembourg, så kunne jeg høre det ovre hos mig:

Den store have med frugttræer og buske har altid været en vigtig del af Dyrehave Mølle. Til venstre trappen op til gårdspladsen med et indmuret møllehjul.





Leo og Kirsten blev gift i 1959, og i 1973 overtog de møllen, som Leos bedstefar, Niels Laurits Jensen, havde købt i 1916.

– Møllen var kørt helt ned, da min bedstefar kom. Det var en sagfører, som havde møllen, og han havde sendt en mand ud for at holde opsyn. Min bedstefar og min far – som ikke var ret gammel – var ude og se på møllen, og da opsynsmanden kom tilbage til sagføreren, rapporterede han, at møllerens søn havde taget en pære. Min bedstefar blev så fortørnet over en sådan bagatel, at han prompte købte møllen, fortæller Leo Jensen.

Stubben af det gamle pæretræ står stadig i haven, der dengang var beplantet med frugttræer og buske og med både prydhave og køkkenhave, som var et godt supplement til husholdningen. Modsat mange andre møller på den tid var der ikke jord til Dyrehave Mølle. Leo Jensens familie havde forpagtet lidt jord bag møllen til hestene, der gik på fold med udsigt til det åbne land.

Men efterhånden som Nyborg by udviklede sig, blev der udstykket jord bagved møllen, og byen rykkede tættere og tættere på – så tæt på, at vejen til det bagvedliggende villakvarter naturligt blev navngivet Mølløvænget.

### **Den enes død; den andens brød**

Da Leo Jensens bedstefar i begyndelsen af 1900-tallet overtog Dyrehave Mølle, var det at være møller en god forretning – i hvert fald på papiret. Om sin bedstefars første møde med møllen fortæller Leo Jensen:

– Da de var rundt og kigge på møllen, fik min bedstefar at vide, at den var i god drift, og at der var gang i den. Men så var de oppe i møllehatten, og der lå en fugl og rugede, så det var jo ret afslørende. Så måske var der ikke meget forretning, da han kom hertil, men så skete der jo det – som ikke var så ualmindeligt dengang – at to møller lige i nærheden brændte ned. En, der lå mellem Hjulby og Aunslev,

For tidligere mølleejer Leo Jensen har møllen været både legeplads og arbejdsplads. Via en pind i den drejende mølleakse har mange børn gennem tiden kørt karrusel i Dyrehave Mølle.

og en oppe ved Bovense. Og så kom kunderne jo for at høre, om de kunne få malet på Dyrehave Mølle. Derfra begyndte det at gå bedre.

### **Et fuldtidsjob**

At være møller på Dyrehave Mølle var et fuldtidsjob. Arbejdsdagen begyndte ved 7-tiden og sluttede først lige inden spisetid om aftenen. Arbejdsugen var på seks dage; søndag var ugens eneste fridag. Det var hårdt arbejde med tunge løft, masser af støv og vedligeholdelsesarbejde i mange meters højde.

– Når klapvingerne skulle males, kravlede sven-dene op af sejlene som af en stige. Sikkerhedssele var der ikke noget af dengang; de skulle bare holde fast med den ene hånd, når de kravlede op med penslen i munden og malerbøtten i den anden hånd, fortæller Leo Jensen.

Når der var god vind, kørte møllen hele formiddagen, og hvis der var vindstille, blev tiden brugt på andre praktiske opgaver. Da dieselmotoren kom til i 1923, var et vindstille vejr ikke længere nogen hindring for at male korn.

Mellem kl. 12 og 13 var der middagspause, og herefter kørte chaufføren ud med varer. Om eftermiddagen kom der kunder til møllen, dvs. bønder med deres korn, men møllens højtliggende placering gjorde det vanskeligt for hestene at trække de læssede vogne op ad den stejle bakke, så ofte måtte

møllersvendene bære de 100 kilo tunge sække hele vejen op.

– Af og til var der ventetid, og det betød, at bønderne blev bespist på møllerens regning, mens de ventede på at få malet deres korn; nogle gange i flere timer med deres vogne og heste holdende op ad den stejle bakke. Når kornet var malet, fik bønderne skallerne med hjem, hvor de kunne bruges som foder til dyrene, fortæller Leo Jensen.

Mølleren arbejdede hele året; kun én dag blev altid holdt hellig, nemlig Mortens Aften, som var en helligdag for alle møllere. Der eksisterer flere legender om denne dag, men en af legenderne fortæller om en uærlig møller, der stjal fra naboens kornsække, mens der var Mortens gilde. Så kom Fanden til mølleren og lagde ham imellem møllestenene, hvorefter han satte møllevingerne i gang, og mølleren blev knust mellem møllestenene.

### **Legeplads og arbejdsplads**

Som barn var Dyrehave Mølle for Leo Jensen både en legeplads og en arbejdsplads.

– Når jeg kom hjem fra skole, så kørte vingerne. Jeg havde tit nogle kammerater med hjem, og så løb vi op og legede i magasinet og byggede huler af tomme sække, fortæller Leo Jensen, som helt fra barnsben havde sin gang i møllen og hjalp til, hvor han kunne.

Omkring år 1900 lå Dyrehave Mølle langt uden for Nyborg, men efterhånden som byen udviklede sig, og jord blev udstykket, blev møllen en del af byen. Foto fra omkring år 1900.





– Når de kom hjem med et læs korn – og min far var alene om det – så skulle jeg sørge for, at den kæde med krog, som hang ned fra loftet, blev gjort fast på sækkene, så min far kunne hejse dem op på loftet og ikke skulle løbe op og ned hele tiden. Så sad jeg der i vognen; sikkerhed var der ikke noget af. “Du skal bare ikke stå under, når jeg hejser sækken op”, sagde min far bare.

Reparationer var der masser af på møllen, og traditionelt begyndte de store reparationer i januar og februar, hvor der ikke kom så mange kunder. Så blev hjul og drev og aksler og alle møllens øvrige dele eftersat, og slidte dele blev udskiftet med nye. Alle de mekaniske dele blev repareret og smurt.

På stille dage, hvor møllen alligevel ikke kunne udrette så meget, var der en ganske særlig og jævnligt tilbagevendende opgave, som mølleren og hans folk kunne tage fat på, nemlig at bilde møllestenene, dvs. skærpe rillerne i de store sten, så de kunne kværne effektivt.

### **At bilde møllesten**

Kværnen i møllen består af to sten: Understenen, også kaldet “liggeren”, som ligger fast, og overstenen, også kaldet “løberen”, som drives rundt ved vindens kraft. Begge sten er bildet; det vil sige, at der er hugget stråler i deres overflade, og når stenene kører mod hinanden, virker strålerne som sakse, der skærer kornet i stykker.

Når der skulle bildes, betød det, at strålerne skulle hugges skarpe igen. Furerne blev hugget i forskellige mønstre og blev dybere ind mod midten. Når kværnen var bildet, kunne den gå en bildegang, hvilket svarede til det antal tønder korn, som kværnen kunne male, inden der igen skulle bildes. Mest almindeligt var det at få bildet cirka hver fjortende dag, når der var blevet formalet 300-400 tønder.

Hvor ofte der skulle bildes sten afhang også af typen af kværnsten. Før 1900-tallet blev langt de fleste kværnsten importeret. I Danmark fandtes ikke mange sten, der var egnede som kværnsten, og slet ikke i størrelser, der kunne bruges i en mølle; kun på Bornholm har der været produceret møllesten af øens sandsten. Fra begyndelsen af 1900-tallet blev der produceret kunststen i Danmark.

### **Krushammer og bildehammer**

På Dyrehave Mølle blev Leo Jensen i en meget tidlig alder involveret i arbejdet med at bilde de 1.500 kilo tunge møllesten. Det tog en dags arbejde for en mand at bilde to møllesten.

– Der var lavet hul i siderne på møllestenene, og så fik vi en galge med gevind og bjølle i siderne, så vi kunne løfte stenene op og dreje dem og køre dem ud og sænke dem ned på et par bjælker. Så lå de ved siden af hinanden, “løber” og “ligger”, og så begyndte vi, forklarer Leo Jensen.

På møllens storhedstid skulle der bildes sten ca. hver 14. dag, dvs. at rillerne i de tonstunge møllesten skulle gøres skarpe igen.



– Først tog vi en stang, som vi maledede engelsk rød, og så kørte vi stangen hen over stenene. På den måde kunne vi se alle de steder, der var rødt – de var for høje. Så sad vi med en såkaldt krushammer, så stenene kunne få en kruset overflade, og bagefter gik vi i gang med rillerne ved hjælp af en bildehammer, der var spids. Der var mange gamle møllere og møllebyggere, som hjalp til. De var helt sorte af jernsplinter på håndryggen. Det gjorde ikke ondt; det var gnister, der var røget. Jeg ved ikke, hvorfor de ikke havde handsker på, men med bare hænder havde de nok bedre føling med det.

Senere blev stenene lavet af kunstigt materiale, som var lettere at bearbejde.

– Møllestenene blev lavet med noget, de kaldte “bløde stråler”. Det var ligesom noget hårdt tyggegummi at hugge i. Det var afmærket dér, hvor vi skulle hugge, men vi skulle alligevel holde øje. Vi havde briller på, men dem kunne vi dårligt se ud af, for de var slået helt til med sten, husker Leo Jensen.

### **En knækket vinge**

Selv om arbejdet med møllen på mange måder var både hårdt og farligt, så husker Leo Jensen ikke, at der på noget tidspunkt var alvorlige ulykker med personskader. Men det har været tæt på, bl.a. dengang den ene vinge knækkede, mens hans far kørte med møllen.

– Jeg stod nede i gården. Pludselig lød der et brag. Det var den ene vinge, der drattede ned. Så måtte vi en tid køre med møllen med to vinger – ligesom en propel. For at skifte en vinge kom folk fra nær og fjern for at hjælpe. En vinge er lavet af lærketræ, og det krævede vistnok 13 mand at få den dårlige vinge ned og en ny op. Som tak for hjælpen blev der serveret æbleskiver og hjemmebrygget øl til alle.

Det lå i kortene, at Leo Jensen skulle overtage møllen. Han stod ikke som sådan i lære, men “lærte det hele – autodidakt”, som han selv formulerer det – også evnen til at aflæse vind og vejr, der er en af de vigtigste kompetencer for mølleren og hans folk.

Og det siges da også om Leo Jensen, at han er lige så god til at forudsige vejret som meteorologerne.

– Det allerførste en møller gør, når han står op om morgenen, er at se på vejret og vinden. Man ser på, om det er blæsevejr. Er det ikke, så er der altid noget andet at gå og lave. Blæsevejr! Så skynder man sig at sætte i gang. Min far brugte udtrykket, “at der skal være bølger på havet, før møllen kan køre”, fortæller Leo Jensen, som ikke er i tvivl om, hvad han holdt allermest af ved arbejdet på Dyrehave Mølle.

– Når vi kørte, og det blæste, og jeg kunne høre møllestenene kværne. Lyden – det var en dejlig lyd! Hvordan skal jeg sige det? Det var romantisk. Vi udrettede noget; der var god stemning; der var noget at bestille for vindmøllen.

Det statelig toetages stuehus og den tilbyggede veranda vidner om en tid, hvor den lokale møller havde høj økonomisk og social status: Foto fra starten af 1930'erne.





### Grut og oliekgager

Essensen i enhver mølles arbejde er at male korn, hvad enten det er til mel eller foder. Sådan var det også på Dyrehave Mølle, hvor der hovedsageligt blev produceret foderblandinger: Byg blev malet til svinefoder, havre blev valset til hestene, og til kyllingerne var der knækkede majs. Men også her mærkede møl-leren, hvordan industrialiseringen overtog først melet og siden også fodermalingen.

– Efterhånden blev der mindre og mindre at male for folk, og omkring 1930'erne var dette arbejde stort set overtaget af de store møller i byerne. Det primære produkt på Dyrehave Mølle var grut, og det foregik på den måde, at vi hentede korn på landet,

kørte tilbage og malede det og afleverede det igen. Der gik gerne en uge imellem. Når det blæste godt, kunne vi male 800 kilo i timen. Men så skulle det også blæse godt, fortæller Leo Jensen.

Siden blev Dyrehave Mølle også forhandler af foderstof til køerne fra foderstoffabrikken i Odense.

– Det var oliekgager, som bønderne skulle have til deres dyr. Vi hentede dem på fabrikkerne, hvor de blev produceret, klar til salg. På det tidspunkt var møllen kun i brug som lager, men samtidig var der mange, som fik malet grut. Det var ikke alle, der havde lager selv, fortæller Leo Jensen.

Også foderproduktionen og forhandlingen af oliekgager lakkede mod enden. I 1969 var Dyrehave

Både store og små hjalp til på møllen. Som barn hjalp Leo Jensen med at hejse de store kornsække fra ladet af lastbilerne op på loftet via en lang kæde med krog.

Mølle den eneste mølle på Fyn, der endnu var i brug, men et par år efter var det endeligt forbi med erhvervsmølleriet.

Fyns Amts Avis skrev den 28. januar 1974, at “Dyrehavemøllen indstiller driften: Dyrehavemøllen ved Nyborg, der er en af landets sidste vinddrevne, maler ikke længere. Møller H. Jensen har besluttet at lægge op, fordi mølleri ved vindkraft ikke kan betale sig i dag energikrisen taget i betragtning. I de sidste par år har møllen været brugt til at lave foderblandinger til egnenes mindre landbrug. Men heller ikke det var økonomisk tilfredsstillende.”

### **Lukket for produktion, åben for turister**

Kort forinden, i 1973, havde Leo og Kirsten overtaget møllen fra Leos far, og selv om krisen kradsede, har ingen af dem fortrudt.

– Man skal holde af det for at kunne holde til det. Jeg er nu engang vokset sammen med møllen. Vi kan ikke undvære hinanden, lyder det fra Leo Jensen.

Heller ikke Kirsten har fortrudt. Selv om hun i alle årene har haft udearbejde og derfor ikke deltaget i møllens drift, så har Dyrehave Mølle fra dag ét haft en særlig plads i hendes hjerte.

Møllen var deres fælles bygningsværk og livsværk, og et væld af malerier, fotos og platter i deres nye hjem i Nyborg vidner om, at Dyrehave Mølle stadig har en særlig plads.

– Jeg har faktisk kun været oppe i toppen af møllen én gang, mens den drejede rundt – det var første, eneste og sidste gang. Det var ikke lige mig, fortæller Kirsten Jensen, som tilmed er allergisk overfor både melstøv og katte. Dyrehave Mølle havde det hele. Ti katte og masser af melstøv.

Ligesom Leo havde haft møllen som sin legeplads, da han var barn, så fik også Kirstens og Leos to børn lov til at lege i møllen.

– Vi har stadig den pind, som de kunne køre på som karrusel, når vingerne kørte. Så satte vi pinden i mølleaksen, som går helt op i hatten. Så sad de på pinden; det var vores tivoli, fortæller Kirsten.

I takt med at Dyrehave Mølle fik en stadig mere begrænset funktion som erhvervsmølle, blev den fra 1960'erne og frem en stadig mere velbesøgt turistattraktion. I 1976 ophørte mølleriet, og da Leo og Kirsten Jensen gik på efterløn omkring år 2000, begyndte de at åbne Dyrehave Mølle for turister og folk fra lokalområdet og gennemføre rundvisninger og arrangementer.

I 2018 blev Dyrehave Mølle solgt til Realdania By & Byg, og i dag er den restaureret fra top til tå og dermed bevaret for eftertiden. “Der faldt en møllesten fra fars og mors hjerte. Der kunne ikke ske noget bedre”, skrev Leo og Kirstens datter, da købsaftalen var underskrevet.

## English summary:

# Dyrehave Mølle (Mill)

## – A dutch Windmill from 1858

In the market town/port of Nyborg on the Danish island of Funen, there is a well-preserved Dutch windmill dating from 1858 – Dyrehave Mølle (Deer Park Mill). It was named after its location in a former royal deer park.

For more than 100 years, Dyrehave Mølle housed an important manufacturing company in the local area. Since the mill ceased operations in 1976, it has been a popular landmark for the people of Nyborg and for visitors both on land and at sea. For seamen, in particular, it has been a crucial point of orientation.

Once there were hundreds of such windmills throughout Denmark; today there are very few left. Industrialisation and large-scale operation gradually made them redundant, and most of them were demolished.

In 2018, Realdania By & Byg acquired the listed, extremely well-preserved Dyrehave Mølle and extensively refurbished both the mill itself and the other historic buildings surrounding it. While the mill has remained largely unchanged, today the farmhouse, garage and storage building have been converted into residential and commercial premises.

Together, the mill, the other buildings and the large market garden constitute a cohesive, pre-in-

dustrial cultural environment and a unique piece of Danish history. Everything is now preserved for posterity, and a new chapter in the history of Dyrehave Mølle can begin.

From top to bottom, Dyrehave Mølle provides an intimate, palpable story of a technology that played an indispensable role in an agricultural country such as Denmark. At a height of 25 metres, Dyrehave Mølle is one of the tallest Dutch mills in Denmark, while the use of cement – a brand new material at the time, produced on the Danish island of Bornholm – also made it one of the most modern.

### **Well-preserved and intact windmill equipment**

Inside, Dyrehave Mølle and its well-preserved fixtures and fittings have an abundance of valuable stories to tell. The pebble stone-covered carriage passage right through the body of the mill, the seven preserved floors – each with its own special function in the overall mill system – and all the intact milling equipment in the shape of grinders, sieves and hoists are all extremely well preserved and paint a highly-detailed picture of a bygone era.

The ongoing modernisation and streamlining also contribute to the narrative and understanding of the



evolution the mill has undergone. The so-called La Cour blades, with which the mill was fitted in 1922, and the diesel engine, which was added in 1923, testify to the importance of the mill as the premises of a modern, locally-rooted manufacturing company.

Then, take all the scrapes and scratches and hand-written notes on the mill's woodwork, added over the years and evidence of the hard, strenuous work. No part of the mill has been subjected to ham-fisted repairs. On the contrary. Everything was repaired in accordance with the rules of windmill architecture and good, sturdy materials.

The mill, the farmhouse, the storage building and the garage were owned by the same family for more than 100 years, and everything was always well taken care of.

Dyrehave Mølle now belongs to Realdania By & Byg's collection of more than 60 historic properties. Both individually and collectively, they tell the story of Danish building culture, serving as examples of how Denmark's architectural heritage can be brought to life and promoted on the basis of conservation, change and development. In the future, Dyrehave Mølle will occasionally be open to the public.

# Kilder og litteratur

## Litteraturliste:

- Andersen, Lise: *Træk af dansk møllebyggeris historie*, 2011.
- Andersen, H.C.: *Eventyr*, bd. IV, C. A. Reitzel. Eventyret "Veirmøllen", 1990.
- Christensen, Lars: "En lykkelig sejrvinding". *Svenskerne på Østfyn*, 2009.
- Christensen, Lars: "En uskyldig Jagtforøjelse og Motion". *Jagt og dyrehave ved Nyborg gennem tiden*, 2016.
- Christensen, Niels: *De fynske kornmøller og deres møllere ca. 1660-1800*, 1985.
- Ejlersen, Torben: "Møller i Danmark 1802", i *Møllebygninger i Danmark. Redegørelse og status 1993*. Miljøministeriet, Skov- og Naturstyrelsen, 1993.
- Etting, Vivian og Møller, Per Grau (red.): *De kulturhistoriske interesser i landskabet*, Skov- og Naturstyrelsen, 1996.
- Hansen, Robert Sylvest: *Dyrehave Mølle*, 1958.
- Lampe, Jens, m.fl. (red.): *Møller og møllere i Danmark gennem 100 år*. Dansk Møllerforening 1884-1984, Århus 1984
- Mortensøn, Ole: "Vindmøller i Danmark – fra stubmølle til hurtigløber" i *Møllebygninger i Danmark. Redegørelse og status 1993*. Miljøministeriet, Skov- og Naturstyrelsen, 1993.

- Linde-Laursen, Anders: *Mølleriets historie*, 1986.
- Lorenzen, Vilh.: "Erik Dahlbergs spionvirksomhed på Fyn" i *Fynske Årbøger*, 1955, s. 465-480.
- Solvang, Gunnar: "Vand- og vindmøller" i Vivian Etting og Per Grau Møller (red.): *De kulturhistoriske interesser i landskabet*, Skov- og Naturstyrelsen, 1996.

## Andet trykt materiale, opslagsværker og materiale på web

- Chronologisk Register over de Kongelige Forordninger og Åbne Breve, samt andre trykte Anordninger ved Jacob Henric Schou, XIX Deels, 3. Stykke, 1826.
- Den danske ordbog, [www.ordnet.dk](http://www.ordnet.dk)
- Erhvervsstyrelsens stamdataregister, juni 2018.
- Fenger, Ole og Jansen, Chr. R. (red.): *JYSKE LOV på moderne dansk*, 1991.
- Fredningsbeskrivelse, Slots- og Kulturstyrelsen, 2016.
- Historiske Kort på Nettet: <https://hkpn.gst.dk>
- Jespersen Anders: *Nationalmuseets Mølleudvalg 1953-1960, 1960*.
- Mester Jacob Madsens visitatsbog*. Udgivet af Historisk Samfund for Odense og Assens Amter, 1930, 2. Hefte.

*Møllebygninger i Danmark. Redegørelse og status 1993.*

Miljøministeriet, Skov- og Naturstyrelsen, 1993.

Ordbog over det danske Sprog, [www.ordnet.dk](http://www.ordnet.dk)

Pedersen, Henrik: *De danske Landbrug. Fremstillet paa Grundlag af Forarbejderne til Christian V's Matrikel 1688*, 1928.

Rawert, O. J.: *Kongeriget Danmarks industrielle Forhold. Fotografisk optryk af første udgave fra 1850*, 1992.

Statistiske Meddelelser: Produktionsstatistik (Haandværks- og Industritællingen 1906) i Næringsmiddelindustrien m.v. 1909.

Statistiske Meddelelser: Produktionsstatistik for Aaret 1913 (Håndværks- og Industritællingen af 1914). Produktion af Nærings- og Nydelsesmidler, 1916.

Statistiske Meddelelser: Produktionsstatistik 1930, 1931.

Sørensen, John Kousgård (red.): *Danmarks Stednavne. Svendborg Amts Bebyggelsesnavne*, 1958.

Vadstrup, Søren: *DYREHAVE MØLLE I NYBORG. RESTAURERINGSPLAN og prioriteret handleplan*, 2008.

### **Arkivalier fra følgende arkiver er benyttet:**

Fredningsarkivet, Slots- og Kulturstyrelsen. Diverse korrespondancesager.

Nationalmuseets Topografiske Arkiv.

Nyborg Lokalhistoriske Arkiv. Aviser, liste over ejere.

Rigsarkivet i Odense, skøder, skifteprotokoller, brandtaksationsprotokoller.

### **Interviews mv.:**

Interview med Kirsten og Leo Jensen, Astrid Juul Klingenberg Weiss, 18. november 2018. Supplement i form af håndskrevne noter skrevet af Leo Jensen.

Interview med Kirsten og Leo Jensen, Mette Ladegaard Thøgersen, 24. juni 2019.

Oplysninger om Rasmus Larsen – herunder afskrift af testamente og artikel fra Nyborg Avis 27. april 1904 overleveret af Bendt Porsager, Nyborg, oktober 2019.







Bygninger er en del af vores kulturarv. Et håndgribeligt levn, som vores forfædre har givet videre, og som vi er forpligtet til at værne om.

Realdania By & Byg udvikler eksperimenterende nybyggeri og bydele, og bevarer historiske ejendomme gennem filantropiske investeringer og aktivt ejerskab.

Vi opbygger og formidler en samling af gode eksempler på arkitektur og byggestil over hele landet – og formidler viden og løsninger fra alle projekterne.

Læs mere på [www.realdaniabyogbyg.dk](http://www.realdaniabyogbyg.dk)