

Kay Fiskers egen lejlighed i Vestersøhus



Udgiven af Realdania By & Byg



KAY FISKER

Kay Fisker (1893-1965) voksede op på Frederiksberg og blev i 1909 som blot 16-årig optaget på Kunstakademiets Arkitektskole, hvorfra han tog afgang i 1920.

Sammen med studiekammeraten Aage Rafn vandt Kay Fisker i 1915 sin første arkitektkonkurrence om udformningen af stationerne på Almindingen-Gudhjem-banen på Bornholm. Efterfølgende drev Fisker sin egen tegnestue, i perioder i kompagniskab med andre arkitekter. Han blev ansat på Kunstakademiets Arkitektskole som lærer i 1920 og fra 1936 til 1963 som professor. I 1953 var han gæsteprofessor ved Massachusetts Institute of Technology (MIT) og Harvard University's Graduate School of Design i USA og igen i 1957 ved MIT.

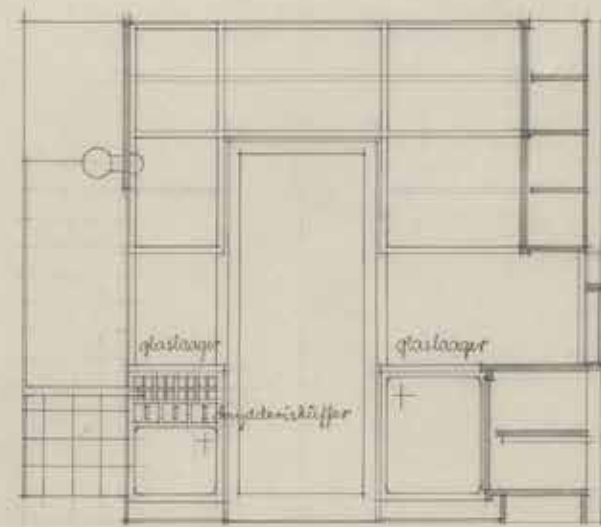
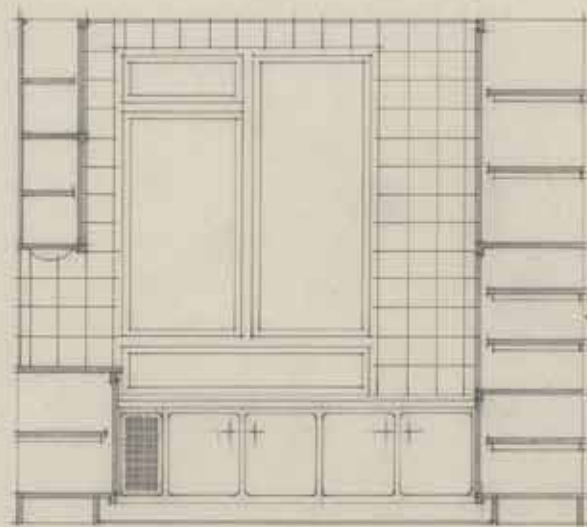
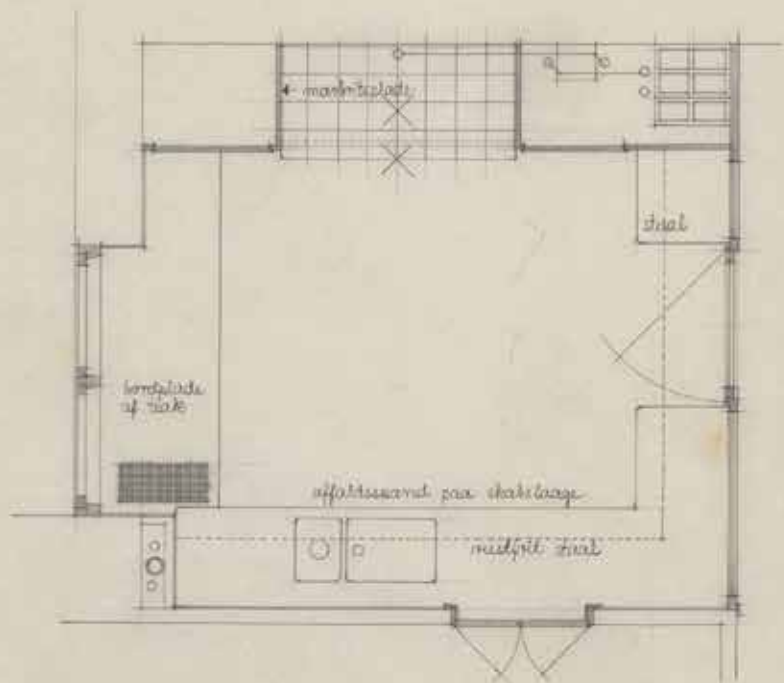
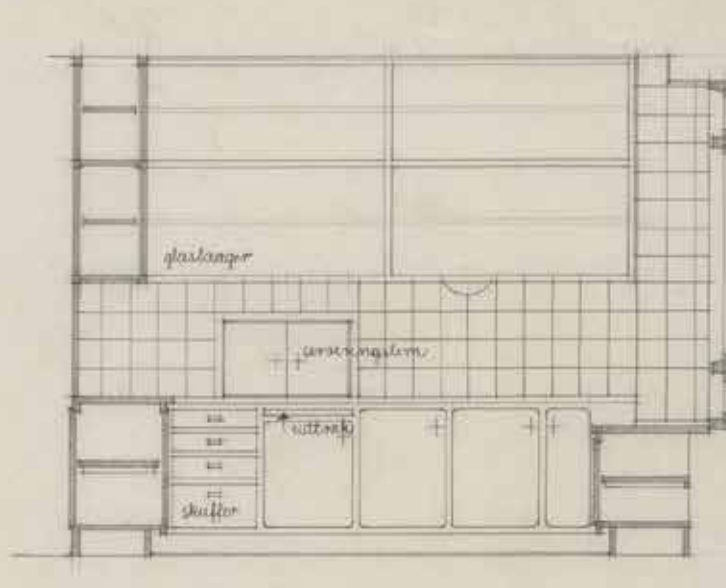
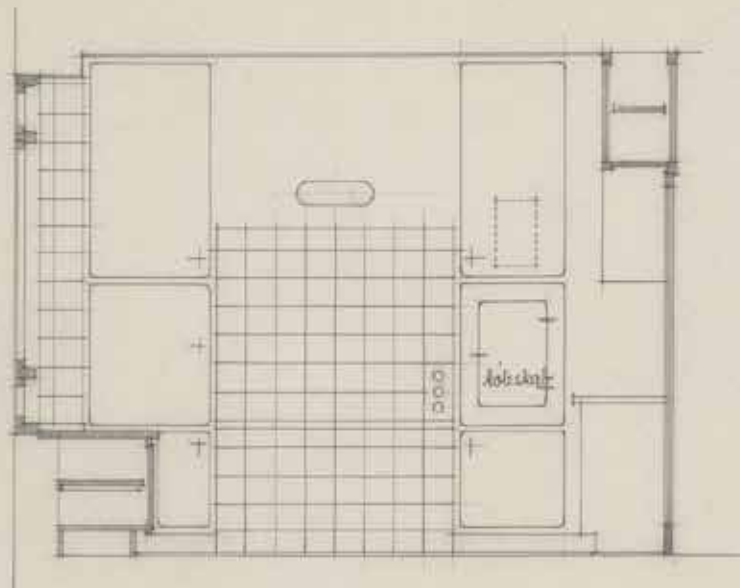
Han var redaktør af tidsskriftet *Arkitekten* i perioden 1918 til 1926, bestred en række faglige poster og tillidshverv og publicerede et større antal artikler i danske og internationale tidsskrifter.

Kay Fisker modtog Akademiets Eckersberg Medaille i 1926 og C.F. Hansen Medaillen i 1947. Gennem sin mere end 50 år lange karriere som arkitekt satte han et afgørende præg på dansk arkitektur og var samtidig kendt og respekteret uden for landets grænser.

OM FORFATTEREN TIL DENNE BOG

Martin Søberg er kunsthistoriker mag.art., ph.d. i arkitektur og lektor i arkitekturteori, kunstnerisk udviklingsvirksomhed og poetik ved Institut for Bygningskunst og Kultur på Det Kongelige Akademi – Arkitektur, Design, Konservering i København. Han udgav i 2021 en forskningsbaseret monografi om Kay Fisker på det britiske forlag Bloomsbury.

**Tegninger af køkkenet
i Kay Fiskers lejlighed**



Køkkenet skulle først og fremmest være en funktionel og hygiejnisk arbejdsplads. Flisebeklædninger og stålbordeplader var lette at holde rene, og der var rigeligt med skabsplads. Et indbygget køleskab var temmeligt usædvanligt på den tid og signalerede fremsyn.





Forord

Den københavnske beboelsesejendom, Vestersøhus, som arkitekterne Kay Fisker og C.F. Møller tegnede i 1935-39, blev i sin samtid et symbol på det moderne og troen på en bedre fremtid med sunde boliger.

Ejendommen repræsenterede alt det, som Kay Fisker stod for. Det var et sted, han selv ønskede at bo, og øverst i ejendommen tegnede han en unik lejlighed til sig selv og sin familie og sin tegnestue. Det var fra byggeriets start Kay Fiskers plan at flytte ind i ejendommen, og han udvalgte en af bebyggelsens bedste placeringer: på hjørnet af Vester Søgade og Gyldenløvesgade og på de allerøverste etager med udsigt ud over de københavnske søer.

Femten år senere gjorde arkitekt Arne Jacobsen nøjagtig det samme, da han i 1951 tegnede bebyggelsen Sølund på Strandvejen i Klampenborg og til sig selv udvalgte det mest attraktive enderækkehus med udsigt til Øresund. Rækkehuset ejes i dag af Realdania By & Byg.

I 2021 købte Realdania By & Byg Kay Fiskers egen lejlighed, og sammen med Arne Jacobsens enderækkehus og flere andre familieboliger indgår lejligheden nu i Realdania By & Bygs samling af danske arkitekters egne modernistiske boliger fra 1900-tallet.

Arkitekternes egne boliger står ikke blot som stærke eksempler på den enkelte arkitekts arkitektoniske tilgang til verden; de står også som fremtrædende pejlemærker for udviklingen af den danske bygningskultur og som unikke ikoner i vores fælles kulturarv. Således også Kay Fiskers lejlighed, som med sine tre etager adskilte sig væsentligt i både størrelse, indretning og kvalitet fra de øvrige lejligheder i Vestersøhus.

Lejlighedens 256 kvadratmeter blev indrettet med bl.a. fedtstenspejs, raffinerede snedkerløsninger, stort vindue med indbygget drivhus og plantekasser samt en række individuelle løsninger i især køkkenet. Og som den eneste lejlighed i bebyggelsen var der adgang til en øvre etage, hvor Kay Fisker i hjørnetårnet indrettede sit arbejdsværelse.

Realdania By & Byg

April 2022





Kay Fiskers lejlighed blev indrettet som en traditionel herskabslejlighed med klar opdeling i soveafdeling, stuer og domestikafdeling.

Men hvor den traditionelle herskabslejlighed havde de fine stuer ud mod gaden i forhuset og domestikafdeling og værelser mod gården, brød Fisker i sin egen lejlighed med denne tradition.

Helt i modernismens ånd blev der skabt udgang til den store altan fra både stuer, forældre-soveværelse og et børneværelse, mens de øvrige værelser mod gården delte en lille altan.

Fra den dobbelthøje hall gav en åben trappe adgang til Fiskers arbejdsværelse på syvende sal, og herfra var der i sin tid adgang til tegnestuen, der lå i tagetagen ud mod Gyldenløvesgade.

Trods ændringer gennem tiden er lejlighedens indretning i store træk bevaret – ikke mindst de mange fine detaljer og raffinementer.



På besøg hos Kay Fisker

Af kunsthistoriker og lektor
Martin Søberg

Ligesom Kay Fiskers øvrige arkitektur var indretningen af hans lejlighed i Vestersøhus på én og samme tid moderne og traditionsbevidst, praktisk og kvalitetspræget. På de to øverste etager af Vestersøhus' tårnlignende hjørne indrettede han en unik lejlighed på hele otte værelser og med imponerende udsigt fra altaner mod både vest, øst og nord.

Kay Fisker, hustruen Gudrun og børnene Marianne og Steffen boede i Vestersøhus fra 1937 til 1944. Inden da havde familien boet i den beboelsesejendom på Vodroffsvej, som Fisker og arkitektkollegaen C.F. Møller havde tegnet i 1928-30, og siden flyttede familien til en ældre villa i det mere landligt prægede Kongens Lyngby.

Fra lejlighedens hoveddør føres man ind i en lille entre, der adskiller den mere offentlige del af lejligheden fra den mere private, begge adskilt fra entreen af døre. Fra entreen og til højre er der adgang til en dobbelthøj hall, hvor en kvartsvingsrepostrappe beklædt med bøgemarket fører op til et galleri, hvor Fisker havde sit arbejdsværelse. Hallen giver desuden adgang til den store opholdsstue og til spisestuen. Via spisestuen var der oprindeligt adgang til et anretterværelse, der var forbundet med køkkenet og via en trappe ned til et pigekammer og en køkkentrappe knap en etage længere nede i fløjen mod Gyldenløvesgade.

Fra den dobbelthøje hall er der kig ind i spisestuen. Trappen fører op til Kay Fiskers arbejdsværelse.

Lejlighedens vægge var hvide, og de indvendige døre fineret med lakeret gaboont træ, en hård afrikansk træsort. Stuen var møbleret med antikke møbler og moderne lamper. Pejsten var beklædt med grågrønne fedtsten, og på gulvet



Originale, indbyggede skabe i det værelse, som i sin tid var datteren Mariannes.



Den originale pejs i opholdsstuen i Kay Fiskers egen lejlighed er beklædt med grågrønne fedtsten.

lå et stort kinesisk tæppe i blå og hvidt, der matchede nogle højryggede engelske lænestole med betræk i de samme farver. Over sofaen hang et malet stilleben af billedkunstneren Vilhelm Lundstrøm.

Hjørnevinduet var indrettet med ekstra rammer af glas ind mod stuen, så hele vindueskarmen blev omdannet til en lille vinterhave fyldt med planter. En forgyldt Buddhafigur var placeret på en rokokokommode, akkompagneret af en høj stueplante, en fingerphilodendron. Indbyggede træpersienser foran vinduerne understregede den eksotiske stemning. Fra stuen var der udgang til den store vestvendte altan, der havde liggestole med solgult betræk og markiser i samme farve.

Et stort nordøstvendt hjørnevindue gav lys og udsigt til spisestuen. Hele væggen ind mod opholdsstuen var dækket af paneler og indbyggede skabe i gaboon, beregnet til dækketøj. Mellem køkken og spisestue var der en praktisk serveringslem. Køkkenet var funktionelt indrettet med indbyggede skabe, og væggene og gasbordet var beklædt med kvadratiske hvide fliser. Ved vinduet var der en bordplade af teaktræ, mens de øvrige bordplader var af rustfrit stål. Der var indbygget køleskab og indbyggede krydderiskuffer og udræksplade. (Se tegninger af køkkenet på bogens flap).

Anretterværelset var uden vinduer, men en glasdør forbandt køkken og anretterrum, og væggen over underskabene var udført som en glasvæg med overskabe med glaslåger. Dermed fik rummet tilført dagslys. Man kan let forestille sig effekten set fra anretterværelset, når dagslyset har sivet gennem skabenes for- og bagside og ladet køkkengenstandene tegne sig som silhuetter.

Kay Fisker og C.F. Møllers tegnestue var placeret under taget i fløjen mod Gyldenløvesgade, hvor skråvinduer mod nord sikrede et neutralt lys til tegnebordene. En trappe fra Fiskers arbejdsværelse førte ned til tegnestuen, der lå knap en etage lavere. Arbejdsværelset havde indbyggede bogreoler på hele væggen ind mod tegnestuen og adgang til en lille altan, der næsten som en kommandobro ligger allerøverst på hjørnet af huset og har vid udsigt mod nord over København. På skrivebordet stod en globus, der signalerede rejselyst og udsyn, mens der på væggene hang tegninger af aktuelle projekter såsom Aarhus Kommunehospital, Aarhus Universitet og Vintersbølle Børnesanatorium. (Se plantegning og billede fra arbejdsværelset på bogens flap).

Fra entreen og til venstre førtes man ind i en fordelingsgang med adgang til først forældrenes soveværelse og dernæst datteren Mariannes værelse, begge mod vest og med adgang til den store altan. For enden af gangen lå badeværelset, mens en dør på venstre hånd førte videre til endnu en fordelingsgang med flere store klædeskabe. Fra denne gang var der adgang til sønnen Steffens værelse samt endnu et værelse, der begge havde adgang til en smal fælles balkon mod gården. Klædeskabene var indrettet med hattehylder, bøjlestænger og skotøjshylder og nogle af dem desuden med linnedskuffer produceret af møbelfirmaet Fritz Hansen.

Soveværelset rummede møbler i forskellige stilarter, heriblandt gamle barokmøbler og en engelsk pindestol, mens sengen med krumt hoved- og fodgærde var tegnet af Kay Fisker i 1920'erne. Sengen og et bord var dækket af malaysiske tekstiler fra en rejse til Sydøstasien i 1922, hvor også soveværelsets flettede kurve og kinesiske kunstgenstande blev hjembragt. Som tegn på familiens udadvendte og kreative livsstil ser man på et fotografi fra 1937 et par smarte runde solbriller i hvidt stel ligge henslængt på bordet oven på en akvarelblok.

I datteren Mariannes værelse dannede indbyggede skabe en niche til sengen. Værelset var indrettet med gamle mahognimøbler, men indeholdt også et dukkehus modelleret efter et af Le Corbusiers topmoderne huse opført i Weissenhofsiedlung i Stuttgart i 1927. Et senere fotografi af værelset viser en lænestol tegnet af Fisker beklædt med broget kattuntrykt stof af tekstilkunstneren Marie Gudme Leth. Sønnen Steffens værelse indeholdt indbyggede reoler til bøger og legetøj og sågar et indbygget akvarium.

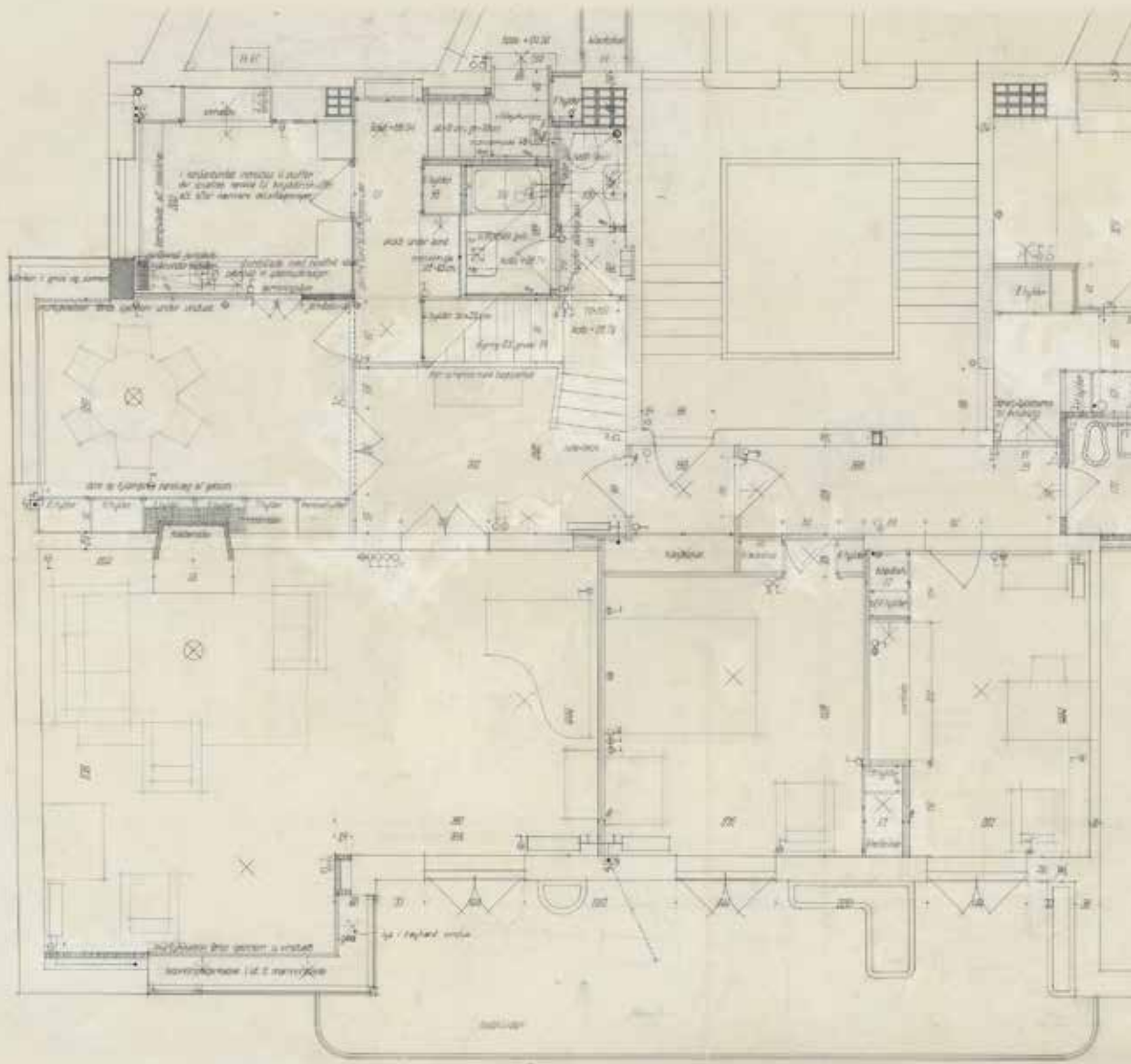
I løbet af sin karriere stod Kay Fisker bag flere indretningsopgaver og tegnede en række møbler til såvel de institutionsbyggerier som til nogle af de enfamiliehuse, han realiserede. Dertil kom skibsaparteringerne i 1930-50'erne, hvor tegnestuen stod bag rumindretninger inklusive møbler. I forhold til disse opgaver fremstår indretningen af familiens lejlighed langt mere personlig og eklektisk – om end stadig med fornemmelse for funktionaliteten. Også Gudrun Fisker havde kunstneriske evner og formgav en serie af drejede opbevaringsæsker, så formodentlig har indretningen af familiens lejlighed været en fælles opgave for parret.

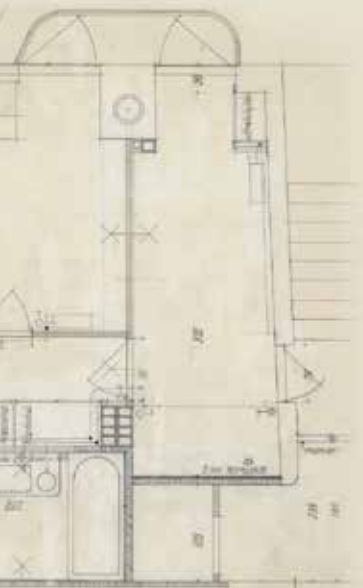
Lejlighedens mange radiatorer er dækket af originale radiator-skjulere, hvis tremmer minder om altanernes værn.



Plantegning af Kay Fiskers lejlighed

Øverst i midten ses den store hovedtrappe, hvorfra der er adgang til lejlighedens lille entre, der adskiller den mere offentlige del fra den private. Førstnævnte del omfatter hall, opholdsstue, spisestue. Sidstnævnte omfatter fire soveværelser og badeværelse.





alle møbelsæt skal indføres ved gennemgang
 I alle møbelsæt indføres møbelsæt af størrelse
 af 10' for og stang til højre af 14' for
 I en del stue møbelsæt indføres stue af
 størrelse af 10' for og stang
 De specielle stue af 10' for og stang
 på de nedre stue indføres stue af 10' for
 og stang

Møbelstue
 Møbelstue og stue
 nr. 130
 bygningsnr. 130
 den 1.1.1911 nr. 202.000 nr. 130
 Kay Fisker og E.F. Møller
 arkitekter



Fotografier af Kay Fiskers soveværelse og opholdsstue. Indretningen bestod af en eklektisk blanding af nye og gamle møbler, moderne kunst og genstande hjembragt fra rejser til udlandet.





Ud til Sankt Jørgens Sø midt i København, blot 600 meter fra Rådhuspladsen i retning mod Frederiksberg og Nørrebro ligger Vestersøhus – et af modernismens væsentligste bygningsværker, tegnet af Kay Fisker og C.F. Møller og opført i 1935-39.

I over 80 år har bygningen roligt ladet sin 300 meter lange, taktfaste facade spejle i søens vand, mens trafikken ud og ind af byen glider hastigt forbi.

Vestersøhus blev i sin tid opført som udlejningsejendom med blandet bolig og erhverv, og ejendommen indeholder især mange to- og treværelses lejligheder.

Som en moderne fortolkning af det klassiske gesimsbånd afsluttes bygningen øverst af store taglejligheder, som er skabt med dobbeltlange altaner og indrettet som moderne og forskelligartede herskabslejligheder.

Ejendommen blev fredet i 1994, og efter fredningen er den gradvist udstykket i ejerlejligheder.





Arkitekturen og beliggenheden

Både arkitekturen med de hvide, afrundede altaner, røde mursten, tilbagetrukne karnapper og store vinduer samt indretningen af de i alt 254 lejligheder med gode sanitære forhold, lys og luft og rummelighed gjorde i mellemkrigstiden Vestersøhus til et skoleeksempel på 'den gode bolig', og bebyggelsen blev toneangivende for mange af samtidens og eftertidens etageejendomme.

Vestersøhus består af to sammenstillede fløje, der mødes på hjørnet af Sankt Jørgens Sø. Den korteste fløj vender mod Gyldenløvesgade, en hovedindfaldsvej til centrum, mens den længste fløj, med den lange facade, er placeret ud mod søen langs Vester Søgade.

Røde murstenspartier og hvide altaner er placeret, så dele af facaden skyder sig frem, og andre dele trækker sig tilbage som i et kæmpemæssigt relief. Lyset fanger disse rytmiske spring og frembringer en præcis grafisk komposition af farver, lys og skygge.

Facadens vinduer og altaner synes gentaget i det uendelige, og set udefra får man let det indtryk, at Vestersøhus består af utallige ens lejligheder. Det er dog ikke tilfældet. Nok rummer bebyggelsen mange lejligheder, i alt 254, men de varierer i størrelse og spænder fra den beskedne étværelses til penthouselejligheder med op til otte værelser.

Fra 1937-44 boede Kay Fisker sammen med sin familie i den øverste lejlighed på hjørnet mellem de to fløje, og under taget i den korte fløj lå tegnestuen.

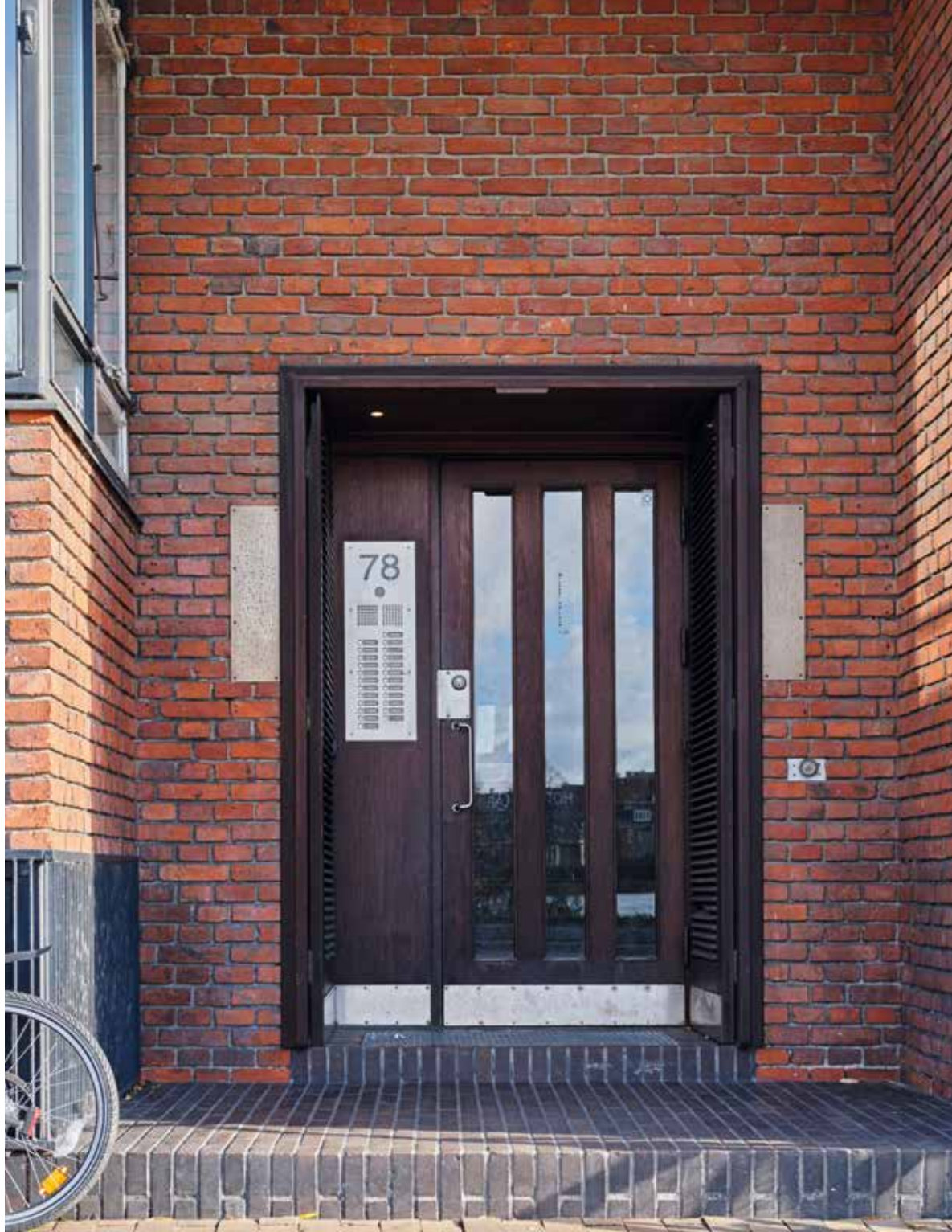
Mod Vester Søgade fremstår Vestersøhus-facaden som et kæmpemæssigt relief bestående af murflader, nicher og fremskudte altaner.



Bebyggelsen er opført i to faser: Vestersøhus I i perioden 1935-36 og Vestersøhus II i perioden 1938-39. Bygherren bag denne store udlejnings-ejendom var Ejendomsaktieselskabet Vestersøhus med flere af de involverede håndværksmestre i bestyrelsen, altså en konsortiemodel, der var udbredt i samtiden. Vestersøhus I består af den korte fløj med to opgange samt den lange fløj med ti opgange. Med Vestersøhus II blev den lange fløj forlænget med yderligere otte opgange. De to fløje mødes i en spids vinkel, og lejlighederne er forskudt en halv etage i forhold til hinanden, idet der mod Vester Søgade er kælder under hele bygningen, mens der mod Gyldenløvesgade er butikker i stueplan.

Vestersøhus er på otte etager inklusive tagetagen, og der måtte søges om dispensation til opførelsen af så høj en bygning med begrundelse i den åbne beliggenhed. Hjørnet mellem fløjene tegner sig som en asymmetrisk komposition af forskudte bygningsvolumener, blanke murpartier og et mønster af vinduer, der gentages over hinanden i en lodret bevægelse. Det fremtræder som en art abstrakt tårn, en moderne version af de hjørnetårne, man finder rundt omkring i København på bygninger fra slutningen af 1800-tallet.

Mod Vester Søgade er hoveddørene trukket tilbage fra gaden. Døren er udført i teaktræ og forsynet med skodder, der kunne lukkes om natten. Her i nummer 78 boede Kay Fisker med sin familie.

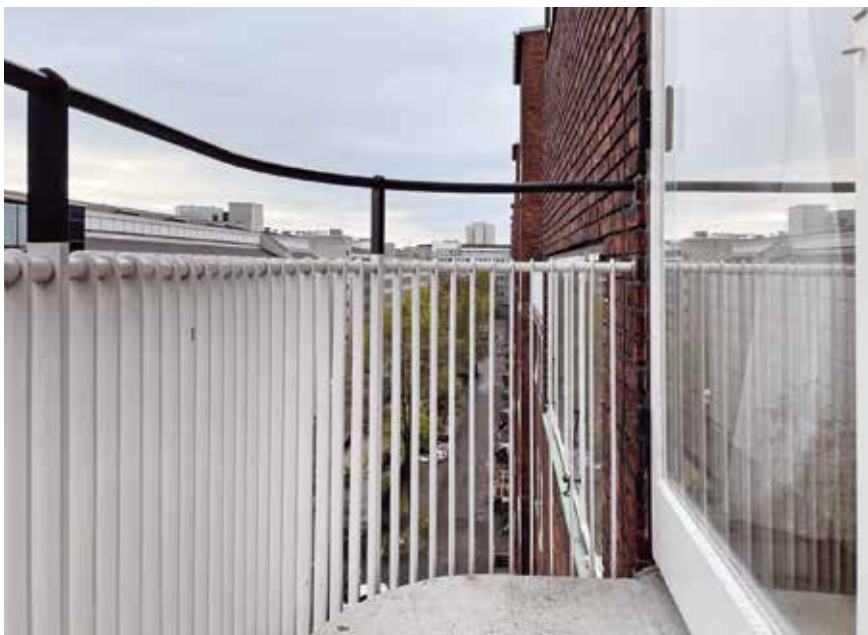


78





Altandækkene er udført i jernbeton med værn af hvidmalede fladjernsgitre.



Mod Sankt Jørgens Sø er indgangspartierne placeret i lodrette nicher, der strækker sig hele vejen op ad facaden og danner rum for altaner, der imidlertid også strækker sig længere ud end murens yderste plan. I partiet mellem nicherne er opholdsstuerne placeret. De har panoramavinduer med lav brystning mod søen, og vinduerne fortsætter om hjørnet og ind i nichen, så udsigten gøres endnu bredere, og man opnår indfald af sollys fra såvel syd som fra vest. Vinduespartierne får derved karnapkarakter, og sammenstillingen af karnapper og altaner blev et populært arkitektonisk motiv i dansk boligbyggeri i de efterfølgende år.

Altanens position betyder, at man både kan træde frem og nyde udsigten 180 grader rundt, men også træde tilbage og opholde sig mere skærmet i den murede niche. De øverste store lejligheder på sjette sal har altaner, som strækker sig over to fag på såvel gade- som gårdsiden. Ovenover og trukket yderligere tilbage fra gadelinjen er der for hver opgang en stor fælles altan. Hovedskillevæggen viser sig allerøverst og binder visuelt set Vester Søgade-facaden sammen i sin fulde længde. Mod gården er hovedtrapperne skudt halvanden sten frem fra resten af facaden og danner således en rytme af lodrette partier, der kontrasteres af vandrette vinduesbånd for hver repos.

Fra køkkenet i Kay Fiskers lejlighed er der kig mod nord gennem spisestuens hjørnevindue og ud over Peblinge Sø i retning mod Nørrebro.



Fløjen mod Gyldenløvesgade afsluttes af et stejlt saddeltag, og facaden er mere konventionel med påsatte altaner og uden karnapper. En facadekomposition, der minder om de to beboelsesejendomme, som Kay Fisker og C.F. Møller realiserede i begyndelsen af 1930'erne i nærheden af Vestersøhus på henholdsvis Herman Triers Plads og på en stor trekantet grund mellem Åboulevarden og Rosenørns Allé. I begge tilfælde er der tale om røde murstenshuse med påsatte altaner, og det trekantede hus har ligesom Vestersøhus en stor fælles tagterrasse.

Arkitekten Hans Erling Langkilde skriver i 1960 i sin monografi om Kay Fisker: "Vestersøhus er helt igennem ærligt, storslået og smukt." Og senere kalder han det for "30'ernes *grand d'œuvre* inden for boligbyggeriet." Som arkitektonisk komposition er Vestersøhus kendetegnet ved sine rytmiske gentagelser, asymmetri, en stærk massevirkning i kraft af volumenernes sammensætning og kontrastvirkninger mellem positive og negative former, mellem materialernes stoflige karakter og kulører. Linjer i enkelte bygnings-elementer søges placeret i flugt med hinanden, hvorved det hele fremtræder velordnet; det grafiske og det plastiske er i fuldkommen balance.

På luftfotoet fra 1948 ses Vestersøhus yderst til venstre, mens resten af karréen endnu er ubebygget. Midt i billedet ligger Ørstedsparken og i nederste højre hjørne skimtes Rådhuspladsen.



Set på afstand danner Vestersøhus en rolig baggrund for Sankt Jørgens Sø.

Husets tilblivelse – og det, der blev på papiret

Grunden, hvor Vestersøhus blev opført, var et tidligere banegårdsterræn, hvorpå der siden blev bygget forskellige værksteder – blandt andet maskinfabrikken A/S Iron. Allerede i 1919 havde kommunen afholdt en arkitektkonkurrence om arealets bebyggelse, hvor især det projekt, der var udformet af arkitekterne Carl Petersen og Ivar Bentsen, men som ikke vandt konkurrencen, vakte opsigt med sin gennemførte klassicistisk inspirerede ensartethed. Om end det blev på papiret, introducerede Petersen og Bentsens projekt en hidtil uset stor skala i det urbane byggeri. Vestersøhus' lange facade af gentagne elementer kan ses som en udløber heraf.

Kay Fisker og C.F. Møller var drivkræfter i tilblivelsen af Vestersøhus. I 1930 henvendte de sig uden held til Københavns Kommune, der ejede grunden, om muligheden for køb og bebyggelse. Henvendelsen blev fulgt op af et brev fra arkitekterne til Direktoratet for Stadens Ejendom i 1932, og siden kom der skub i sagen. En tegning af en etageplan dateret 1933 er bevaret og viser en rektangulær karré med store lejligheder på mellem 168 og 289 kvadratmeter. Nogle af de bærende arkitektoniske ideer i det endelige Vestersøhus er

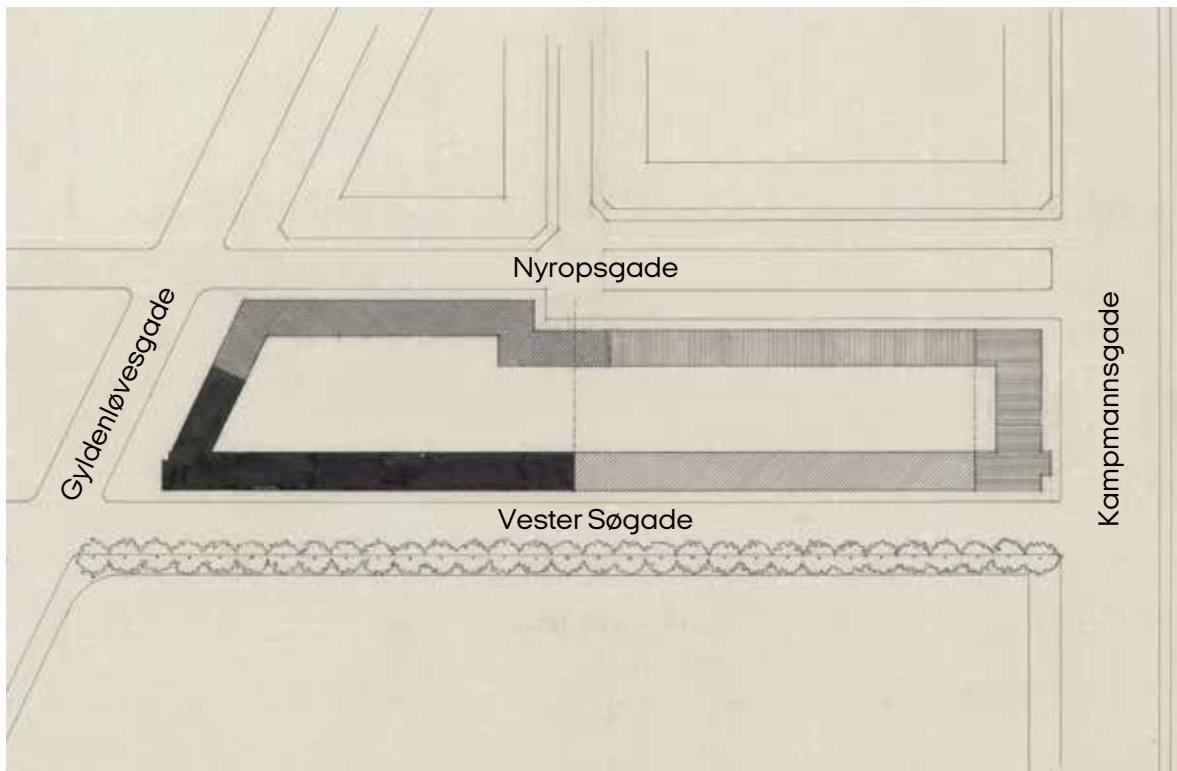


til stede: Hoved- og køkkentrapper er placeret ind mod gården, og altaner og karnapper med hjørnevinduer er sammenkoblede, om end altanen endnu ikke er trukket tilbage.

En lang række bevarede udkast viser desuden, hvor mange forskellige arkitektoniske muligheder Fisker og Møller afprøvede. I nogle udkast ser man en facade forskudt i zigzag-form og opdelt i vandrette bånd ligesom i Fisker og Møllers beboelsesejendom på Vodroffsvej opført i 1928-30. Husets farve lå heller ikke fast fra begyndelsen: Her er udkast til facader i røde eller gule mursten og sågar et forslag, hvor facaden er opdelt i lodrette striber af skiftevis røde og gule sten. Tegninger fra 1934 viser, at arkitekterne nu har fundet frem til en række af de endelige hovedtræk, først og fremmest samspelet mellem karnapper og delvist fremskudte, delvist tilbagetrukne altaner.

At der skulle være tale om en karrébebyggelse har heller ikke ligget fast fra begyndelsen. Således eksisterer der to forslag til en stokbebyggelse bestående

Første fase af Vestersøhus (1935-36) under opførelse set fra Gyldenløvesgade. Skiltene ved indgangen til byggepladsen, der ses i højre side, var også tegnet af arkitekterne.



I 1939 planlagde Kay Fisker og C.F. Møller en tredje fase af byggeriet, som imidlertid aldrig blev realiseret. Denne fase skulle have fulden karréens bebyggelse og omfattede også et hotel mod Kampmannsgade.

af henholdsvis seks og fire parallelle blokke beliggende vinkelret på Vester Søgade og et andet forslag, hvor de fire blokke bindes sammen af en lang bygning i midten, således at der dannes tre åbne gårde på hver sin side af den lange bygning.

Efter realiseringen af Vestersøhus I og II arbejdede Fisker og Møller i 1939 på en tredje og aldrig realiseret fase, der skulle forlænge byggeriet fra Gyldenløvesgade og ned ad Nyropsgade.

Samtidig var der planer om opførelsen af et hotel som afslutning af karréens sydlige ende mod Kampmannsgade. En dispositionsplan dateret i januar 1945 viser et ligeledes ikke-realiseret forslag til en forlængelse af Vestersøhus mod syd i hele karréen mellem Vester Søgade, Nyropsgade, Kampmannsgade og Gl. Kongevej. Hotellet er nu placeret på den modsatte side af Kampmannsgade, mens der i den sydlige ende af gården skulle ligge en udstillingshal med indgang fra Gl. Kongevej.



Materialerne og byggeteknikken

For den travle københavner på cykel eller i bil i fuld fart hen over Søerne ad den trafikerede Gyldenløvesgade med retning mod Rådhuspladen toner Vestersøhus frem som en langstrakt væg i byens rum. Til fods i sænket tempo ad Vester Søgade, tæt langs den høje facade, er oplevelsen ganske anderledes, og materialernes stoflighed og arkitekturens præcise detaljer træder tydeligt frem.

De smukt patinerede facader er muret i krydsforbandt af røde håndstrøgne mursten. I den lange fløj mod Vester Søgade er fugerne tilbageliggende, således at der tegner sig fine skyggespil mellem stenene. Fisker beundrede gamle frønnede mure, hvor mørtlen er delvist forsvundet, og der opstår sådanne reliefvirkninger. Fløjen mod Gyldenløvesgade er opført af tjærebehandlede sten og har mørke skrabefuger, hvilket får facaden til at fremstå mere jævn og ensartet. For yderligere at understrege forskellen på de to fløje er forbandtet forskudt et skifte, så kopskifterne i den ene fløj støder sammen med løberskifterne i den anden fløj.

Som arkitekten Hans Erling Langkilde har bemærket i sin monografi om Kay Fisker, kan denne forskel i materialevalg og udførelse ses i forbindelse med de to fløjes placering. Den stærke vest-sol fremhæver formkompositionen og reliefvirkningerne i den lange fløjs murværk, mens nordfløjen uden direkte sollys har en mere neutral karakter. Brugen af tegl fortsætter i husets sokkel og i trinnene i det tilbagetrukne indgangsparti omkring hver hoveddør, der begge er muret af brune klinker. Arkitekterne fik sågar udført en særlig belægning af gule klinker på fortovet i Vester Søgade.



Billedtekst..



I løbet af 1930'erne benyttede man sig i stigende grad af bygningselementer i jernbeton i det danske boligbyggeri. I Vestersøhus består etageadskillelserne af 10-12 cm tykke jernbetonplader isoleret med savsmuldsbeton og asfalt for at fremme lydisoleringen. Altanerne er ligeledes af jernbeton med værn af hvidmalede fladjernsgitre og med indbyggede altankasser. Tagfladerne er dækket af hvidgrå eternitskiferplader.

Hoveddørene er udført i teaktræ og forsynet med skodder, som kunne lukkes om natten. Opholdsstuernes hjørnevinduer har forstærkning med stålbjælker over åbningen. Vinduer og altandøre er tofarvede. Vester Søgedefløjen har sortmalede karme og faste rammer, mens de rammer, der kan åbnes, er hvidmalede. I Gyldenløvesgadefløjen er der byttet rundt på sort og hvidt, altså endnu en detalje, der fremhæver kontrasten mellem fløjene.

Karnapvinduet i stuen i Kay Fiskers lejlighed er originalt og var i sin tid tiltænkt blomster. I dag dækker en aftagelig plade blomsterkassen, som stadig befinder sig nedenunder.



Et enkelt og praktisk indre

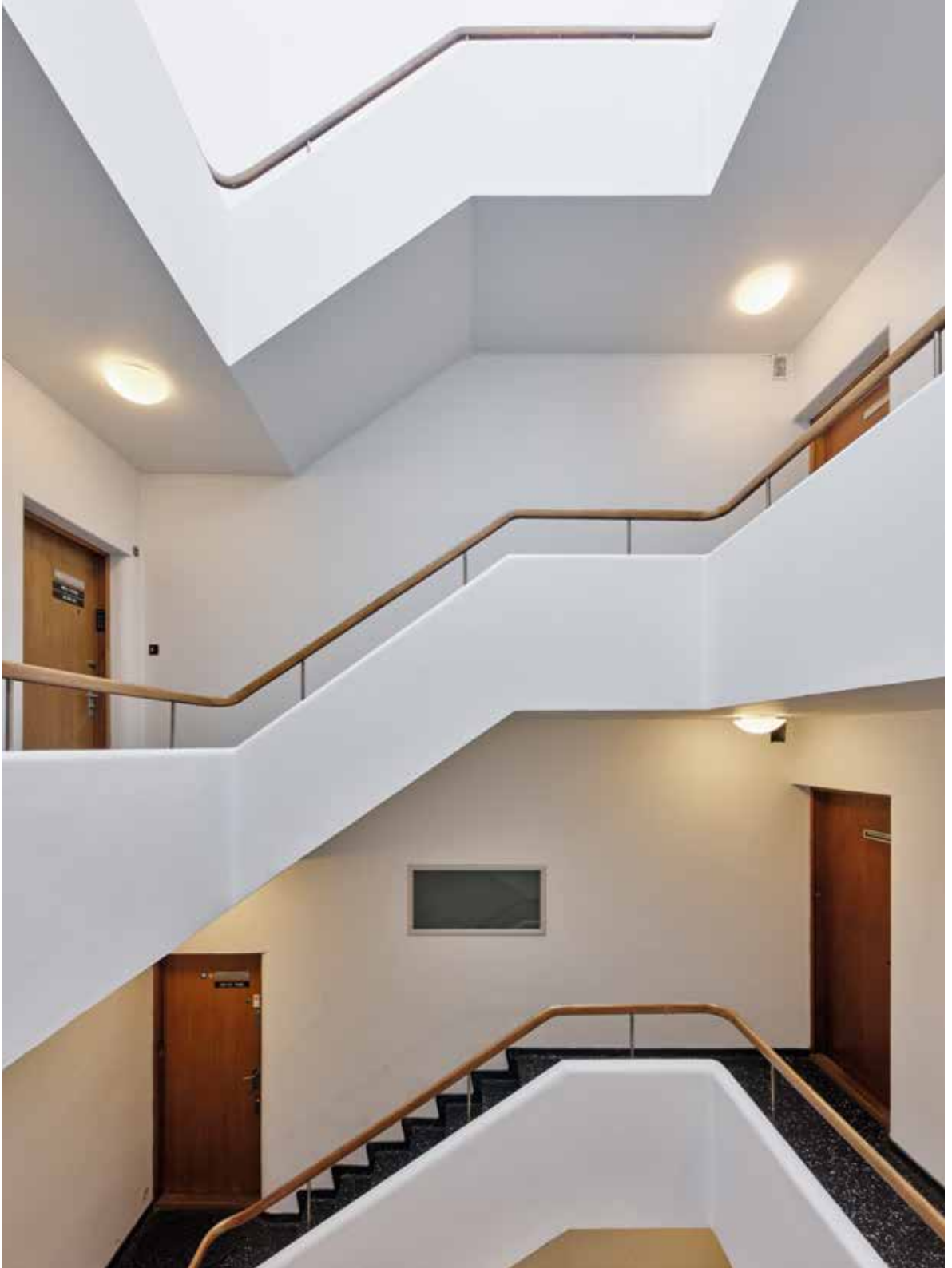
Fra indgangen føres man først ind i et forrum, hvor gulve og en kort trappe står i sort terrazzo. Herfra videre gennem dobbelte glasdøre til selve trapperummet, hvor en toløbstrappe snor sig om en elevator. Såvel trapper, reposer, elevator og dørene ind til lejlighederne er dækket af lakeret egetræ. Opgangen i nummer 78, hvor Kay Fisker boede, skiller sig ud fra de øvrige. Her finder man et større trapperum, hvor toløbstrappen løber omkring en durchsicht, dvs. et åbent rum med kig op gennem etagerne.

Inde i lejlighederne er materialevalget enkelt og praktisk. Gulvene i stuer, værelser og køkkener er dækket af bøgemarket, mens badeværelser og toilet-rum har gulve af lys terrazzo. I opholdsstuerne er vinduespladen ved det store hjørnevindue af sort marmor, og i enkelte andre rum er der også vinduesplader af sort eller brunt marmor. Dørene er enten beklædt med lakeret finer af oregonpine eller maledede. En farvearkæologisk undersøgelse har vist, at det maledede træværk i mange af lejlighederne oprindeligt stod i en varm sandfarve.

En bestemt form går igen i husets detaljering, nemlig et kvart bueslag. Denne enkle geometriske form genfindes såvel i murede hjørner som i forskellige snedkerdetaljer og i vinduespladernes afrundede hjørner. Gentagelsen skaber sammenhæng i huset og giver det samtidig et blødt og menneskeligt præg, som om hjørnerne er slidt af ved gentagen brug.

Afrundede former går igen i husets detaljer og giver et blødt og menneskeligt præg.

I det store trapperum i nummer 78, hvor Kay Fisker boede, er der adgang til såvel nogle af lejlighederne i fløjen mod Vester Søgade som til nogle af lejlighederne i fløjen mod Gyldenløvesgade, der er forskudt en halv etage.







Når hoveddørene i Vestersøhus åbnes, mødes de besøgende af en udsøgt sans for at forene det praktiske med det elegante; det moderne med det funktionelle.

Selv om de to arkitekter, Kay Fisker og C.F. Møller, var stærkt optaget af at skabe en brugsmæssig værdifuld ramme om beboelse, skulle det urbane boligbyggeri også leve op til visse æstetiske krav. Et boligbyggeri skulle udgøre en helhed i sig selv; en arkitektonisk komposition sammensat af forskellige former og enkeltdele.

Opgangene i Vestersøhus er et gennemført eksempel på denne vision med toløbstrapper i sort terrazzo omkring en elevator og med gelændere, reposer og døre dækket af lakeret egetræ.

I Kay Fiskers egen opgang blev toløbstrappen tilmed skabt omkring en durchsicht, så der opstod et åbent rum med smukt kig ned gennem etagerne.



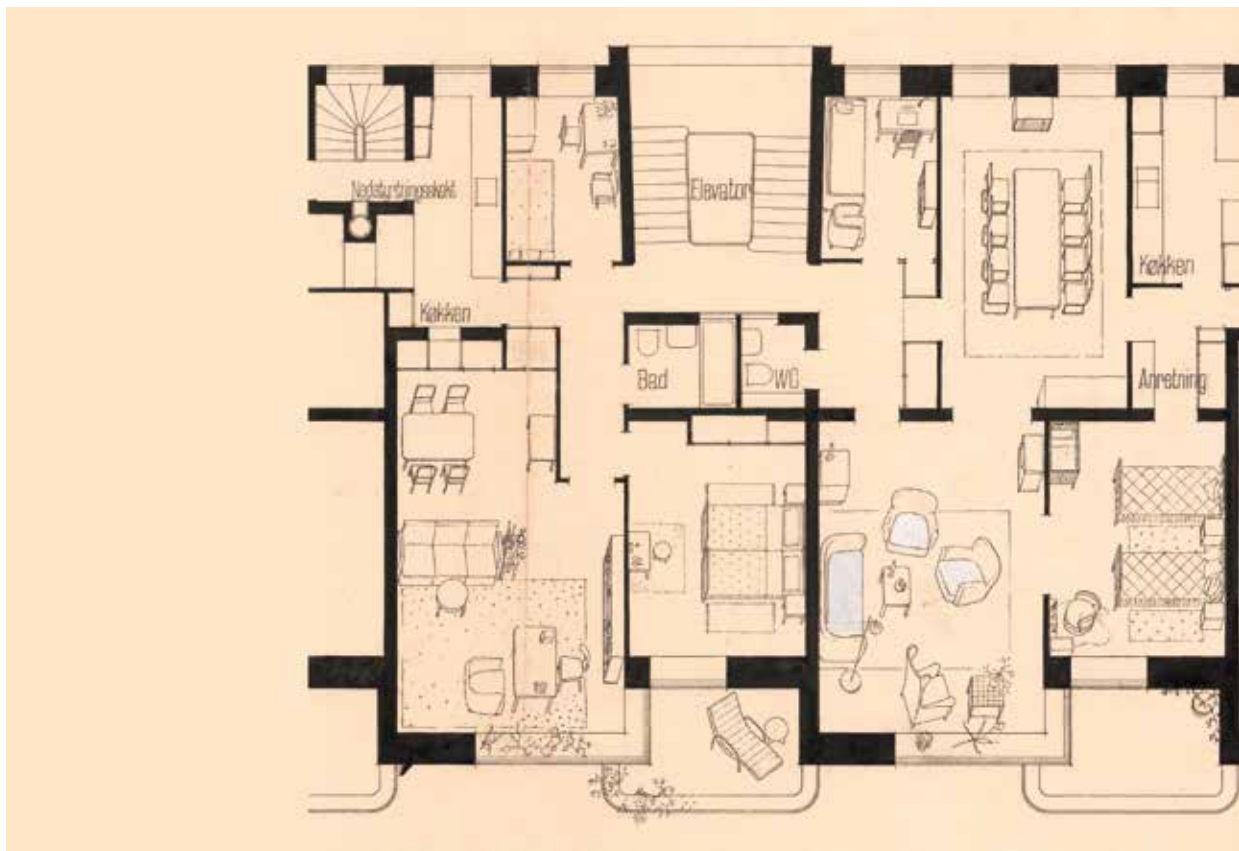
Det moderne og det funktionelle

En af modernismens store forbedringer af boligkvaliteten var altanen, som i Vestersøhus blev elegant placeret delvist inde i bygningen, hvilket højnede både den funktionelle og æstetiske kvalitet. Sammen med også den rumlige disponering af værelserne, de moderne installationer og indbygget inventar i køkken og baderum gjorde altantyperne Vestersøhus til et forbillede for mange af eftertidens etageejendomme.

Vestersøhus er indrettet i overensstemmelse med 1930'ernes idealer om den funktionelle, lyse og luftige bolig, der kan danne ramme om en moderne, afslappet form for liv med diskrete luksuriøse indslag. Visse mere konventionelle forhold er dog stadig til stede, eksempelvis betoningen af det repræsentative i kraft af den store opholdsstue mod gaden og mere praktisk orienterede rum herunder køkkenet placeret mod gården. I meget af samtidens boligbyggeri havde man opgivet køkkentrappen, men i Vestersøhus findes den endnu. Det kan vidne om, at nogle af ejendommens beboere måtte forventes at have ansat servicepersonale.

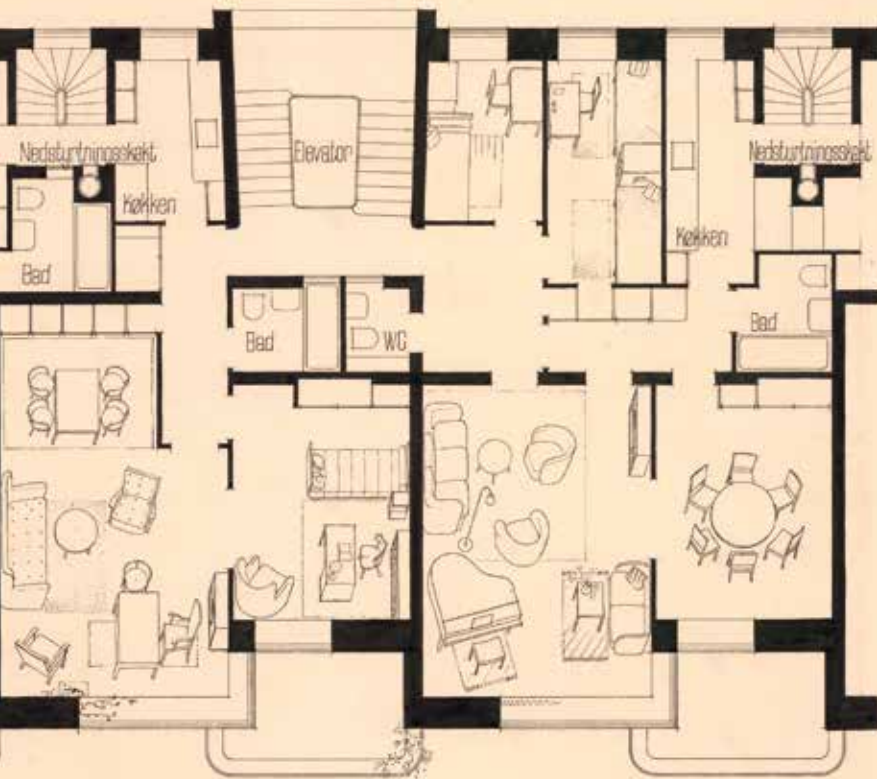
Et helt afgørende og temmelig raffineret princip i den rumlige disponering af Vestersøhus er, at hovedtrapperne er placeret med lige stort mellemrum, mens køkkentrapperne er placeret med skiftevis et kort og et længere mellemrum. Denne systematiske forskydning gav mulighed for en lang række forskellige rumkombinationer og dermed forskellige lejlighedstyper.

Lejlighedernes hovedrum er opholdsstuen med hjørnevindue og adgang til altanen. I 1939 giver Kay Fisker i et brev til beboerne anvisninger til anbringelse af markiser, altanlærred og beplantning af altankasser. Farven på markiser



skal følge det udvalg, som arkitekten har foretaget, og markisen må ikke være stribet. Til beplantning foreslår Fisker slyngplanter, der kan hænge ned over altankassen og bindes til altangitteret, eksempelvis vildvin, almindelig småbladet vedbend, kaprifolie, klatrebrombær, klematis, græsk træranke eller bittersød natskygge. Endvidere oplyser han, at havearkitekten C.Th. Sørensen står til rådighed, hvis beboerne ønsker yderligere oplysninger vedrørende beplantning. Fisker var glad for at lade planter dække sine bygninger og har formentlig håbet, at også Vestersøhus' facade med tiden ville kunne fremstå grøn og frodig ud mod Sankt Jørgens Sø.

På en næsten dukkehuslignende tegning ses, hvordan arkitekterne har forestillet sig, at lejlighederne kunne indrettes: Sofagrupper med bløde, overpolstrede møbler og små, gerne runde sofaborde er samlet på løse gulvtæpper.



Tegningen viser, hvordan arkitekterne forestillede sig, at fire forskellige lejligheder kunne indrettes på moderne vis. Vægten er lagt på komfort og funktionalitet.

Standerlamper sikrer en god og funktionel belysning. Spisestuestole kan være af frisvingertypen eller lette armstole af Thonet-typen, der var umådeligt populære blandt tidens arkitekter. Skriveborde er placeret tæt ved vinduerne for at sikre et godt arbejdslys. Der er planter i vindueskarmene, liggestol på altanen og i en enkelt lejlighed sågar et flygel.

I en salgspjece om Vestersøhus optræder en annonce fra møbelfirmaet BO, der også fortæller, hvordan man kunne indrette sig: "Enkeltmøbler og møblementer helt i tidens aand: solide materialer, omhyggelig udførelse og rene, praktiske former." BO præsenterede desuden moderne tæpper tegnet af den finske tekstilkunstner Marianne Strengell og service af engelsk Wedgwood-fajance. Fajance frem for det traditionelt set mere fornemme porcelæn var et signal om den uformelle, urbane livsindstilling, Vestersøhus kunne understøt-



te. Salgspecen understreger desuden husets centrale placering i forhold til såvel infrastruktur som til byens forlystelser herunder teatre og biografer. Den nævner de rekreative muligheder for promenade langs Søerne eller i Ørstedsparken og endda for motionering, idet der i gården opførtes en hal til “et nyt engelsk motionsspil ’Squash’”.

Husmoderforeninger såvel som arkitekter deltog aktivt i udviklingen af funktionelt indrettede køkkener i mellemkrigstiden. Det drejede sig først og fremmest om at gøre køkkenarbejdet mere effektivt, og køkkenerne i Vestersøhus følger disse bestræbelser. Her fandtes forrammeskabe, overskabe med glasskydelåger, zinkbeklædt skuffe til brød, bordbeklædning og vask i rustfrit stål og praktiske udtræksplader og klapbord. Væggene var beklædt med fliser, og der var indbyggede køleskabe og emhætte over gasbordet. I nogle af lejlighederne var der desuden en serveringslem mellem køkken og spisestue.



1930'ernes boligidealer prægede lejlighedernes indretning og udstyr: Køkkener og badeværelser rummede mange praktiske foranstaltninger, mens altaner og brede hjørnevinduer sørgede for lys og luft.

De praktiske foranstaltninger omfattede også indbyggede garderobeskabe og nedkastningsskakte til affald på køkkentrapperne. Huset var forsynet med centralvarme, og i Vestersøhus II var der desuden et fælles antenneanlæg. Badeværelserne indeholdt badekar, håndvask og wc samt indbygningsskab med spejl, og i gården var der legeplads, garager og pladser til tæppebankning. Allerøverst var der pulterkamre og i kælderen cykelrum og fælles maskinvaskerier.

Vestersøhus II indeholdt endda gas- og sprængsikre beskyttelsesrum i kælderen med plads til 350-400 personer. Rummene var forsynet med faciliteter til afvaskning, med katastroferedskaber og var sat i forbindelse med en kommandocentral. I udformningen af Vestersøhus var der således gjort foranstaltninger til såvel det moderne frie og behagelige liv som til de mørkere tider, der blot få år senere, med udbruddet af Anden Verdenskrig, skulle blive en realitet.





Allerede tidligt i sin karriere begyndte Kay Fisker at tegne boliger, og boligarkitektur forblev en central opgave for ham gennem hele livet.

Særligt udviklingen af større boligbebyggelser havde hans interesse, og han arbejdede ihærdigt for, at de større boligbebyggelser skulle formes, så de kunne bruges af mange forskellige mennesker. Et princip om det almene, det typiske, måtte være styrende, mente han.

Både hans egen lejlighed og hele ejendommen Vestersøhus står i dag som stærke udtryk for netop denne vision og for hele hans arkitektursyn og hans arbejde med begrebet "den funktionelle tradition", dvs. arkitektur, der tager hensyn til det praktiske, til stedets betingelser og til tilgængeligheden af bestemte materialer.

Begrebet nød efterfølgende stor udbredelse inden for dansk arkitektur og benyttes endnu den dag i dag.



Industrialisering og urbanisering

Oplevelsen af Vestersøhus sætter tankerne i gang: Hvilke ideer var arkitekterne Kay Fisker og C.F. Møller optaget af, da de tegnede bygningen? Hvordan var tidsånden? Hvis man kunne rejse tilbage til mellemkrigstiden, ville man opleve et samfund, som var præget af store kulturelle, sociale og teknologiske omvæltninger, og som var stærkt optaget af at højne levestandarden for den brede befolkning. At bygge nye, gode boliger – og mange af dem – var en væsentlig del af realiseringen af denne vision.

Som følge af industrialisering og urbanisering og et generelt ønske om bedre boligforhold var store dele af det 20. århundrede præget af boligmangel. Tidligere havde arkitekter kun i begrænset omfang beskæftiget sig med boligarkitektur, men i mellemkrigstiden blev udformningen af den urbane etagebolig en helt central opgave.

Ligesom rationel tænkning og masseproduktion i stigende grad satte sit præg på fremstillingen af varer, idet det håndgjorte blev afløst af det maskinfremstillede, forsøgte mange arkitekter at skabe en mere rationelt orienteret arkitektur med fokus på funktionalitet og standardisering. I Norden kendes denne moderne arkitektur under betegnelsen funktionalisme, der betonede interessen for arkitekturens brug frem for dens æstetiske eller symbolske virkninger. Nye materialer og byggeteknikker – særligt brugen af jernbeton, men også vinduesglas fremstillet i hidtil uset størrelse og brugen af stålbjælker – muliggjorde nye typer af konstruktion og dermed formgivning af langt mere åbne rum, end man hidtil havde kunnet realisere.

Fra den vestvendte altan i Kay Fiskers lejlighed er der udsigt over Søerne i retning mod Frederiksberg og Nørrebro.

De danske funktionalistiske arkitekter lod sig inspirere af internationale strømninger, men var også selv med til at præge udviklingen. Kay Fisker havde i 1919 opholdt sig en længere periode i London for at studere den britiske boliglovgivning. I 1920'erne var især boligbyggeriet i Weimar-republikkens Tyskland en stor inspirationskilde. Opførelsen af adskillige boligbebyggelser, de såkaldte Siedlungen, i byer som Berlin, Hamborg og Frankfurt am Main, var udtryk for en politisk vilje til at skaffe gode boliger til især arbejderklassen. Et tilsvarende socialt program gjorde sig gældende blandt danske arkitekter.

Siden 1800-tallet havde arkitekter under indvirkning af lægevidenskabelige fremskridt været klar over betydningen af lys og luft i boligen, parametre, som fik stor betydning for den moderne boligarkitektur. Man blev mere opmærksom på boligens orientering i forhold til lysindfaldet og eksperimenterede med alternativer til den karrébebyggelse, der prægede de europæiske byer.

Nye bebyggelsestyper blev udviklet, herunder stokbebyggelser bestående af parallelle blokke med opholdsrummene orienteret mod syd eller vest. Man tilstræbte endvidere tæt adgang til rekreative arealer, eksempelvis i anlæggelsen af såkaldte parkbebyggelser, som vandt udbredelse i 1930'erne. Interessen for sammenhæng mellem ude og inde markerede sig desuden tydeligt i udbredelsen af altaner i 1930'ernes boligbyggeri.

Allerede i begyndelsen af sit virke som arkitekt tegnede Kay Fisker boliger, og boligarkitekturen forblev en central opgave gennem hele livet. Særligt udviklingen af større boligbebyggelser havde Fiskers interesse. I modsætning til den private villa, der kan indrettes efter bygherrens ønsker og behov, måtte de større boligbebyggelser formes, så de kunne bruges af mange forskellige mennesker. Et princip om det almene, det typiske, måtte være styrende.

Mellemløbet var i det hele taget præget af tanker om det typiske, hvilket også viser sig i en central undersøgelse af boligarkitektur, som Fisker stod bag: "Københavnske boligtyper fra 1914 til 1936", udgivet i tidsskriftet *Arkitekten* i 1936. Undersøgelsen blev til på Kunstakademiets Arkitektskole med inddragelse af de studerende under ledelse af Fisker og indeholdt et stort tekstligt og visuelt materiale, der muliggjorde sammenligning mellem en lang række boligbebyggelser ud fra forskellige forhold. Fisker udgav desuden en række artikler om boligarkitektur henvendt til såvel fagfæller som den brede befolkning.

Vestersøhus signalerede
moderne, urban livsførelse.
De moderigtigt klædte
personer på tegningen
understreger bygningens
anstrøg af diskret luksus.





Ud over at danne en brugsmæssig værdifuld ramme om beboelse skulle det urbane boligbyggeri ifølge Fisker også leve op til visse æstetiske krav. Et boligbyggeri måtte således både udgøre en helhed i sig selv, altså som arkitektonisk komposition sammensat af forskellige former og enkeltdele, men det måtte også bidrage til sammenhængen i bybilledet. Fisker var stærkt optaget af tanken om en såkaldt anonym arkitektur, hvor det enkelte hus ikke råber højt, men bidrager til at skabe en klart defineret ramme om byens fælles rum.

Dette anonyme præg ses ganske tidligt i Fiskers boligbyggeri. Fra slutningen af 1910'erne modtog han opgaver med at tegne større boligbyggerier i København. Et af hans hovedværker er bebyggelsen Hornbækhus fra 1920-22. Den længste facade er næsten 200 meter lang, og den enorme karré muliggjorde anlæggelsen af en fælles have i gården. Facaderne er af røde mursten med kun



Tre boligbebyggelser i København tegnet af Kay Fisker: Bebyggelsen Hornbækhus [1920-22], bebyggelsen på Vodroffsvej [1928-30, med C.F. Møller] og bebyggelsen på den trekantede grund mellem Åboulevarden og Rosenørns Allé [1930-32, med C.F. Møller].

enkelte klassisk inspirerede ornament. Alle vinduer er ens, uanset hvilke rum der ligger bagved.

Fra slutningen af 1920'erne opløses denne stramme facademetrikk, så placeringen af vinduerne i højere grad kommer til at tage hensyn til rummene. I boligbebyggelsen på Vodroffsvej fra 1928-30, tegnet sammen med C.F. Møller, er der føjet altaner til lejlighederne, og hjørnevinduer og vandrette vinduesbånd sørger for at trække lys ind i lejlighederne. Facaden er også her af mursten, men består af skiftevis røde og gule bånd som i en lagkage, inspireret af samtidigt tysk boligbyggeri. I Vestersøhus når dette samspil mellem orden, funktionalitet og materialitet et højdepunkt. Eksempelvis er altaner og vinduer nøje balanceret i forhold til hinanden, både hvad angår brug og æstetisk virkning, og præcist indrammet af de taktile håndstrøgne mursten.



Kay Fisker – traditionsbevidst modernist

Vestersøhus er et hovedværk i 1930'ernes danske arkitektur og bidrog til at sætte nye standarder for funktionalitet og komfort i boligbyggeriet langt op i 1950'erne. Bygningen fremviser en række af de træk, som kendetegner Kay Fiskers arbejde i perioden: hensynet til moderne brugskrav, spor af en stærk håndværksbaseret tradition og fornemmelsen for stedets særlige karakter.

I 1950, omtrent et årti efter færdiggørelsen af Vestersøhus, udgav Kay Fisker artiklen "Den funktionelle tradition: Spredte indtryk af amerikansk arkitektur". Selv om artiklen handler om arkitektur i USA, kan den læses som et udtryk for Fiskers eget arkitektursyn. Egentlig var det ikke Fisker selv, der havde fundet på betegnelsen "den funktionelle tradition", men han formåede at knytte den til særlige strømninger i samtidens arkitektur, nemlig arkitektur, der tog hensyn til brug og til stedets betingelser herunder klimatiske forhold og tilgængeligheden af bestemte materialer. Betegnelsen nød efterfølgende stor udbredelse inden for dansk arkitektur og benyttes endnu i dag.

Vestersøhus kan betragtes ud fra denne ide om balance mellem det funktionelle og det traditionelle. Huset rummer traditionelle elementer såsom saddeltaget mod Gyldenløvesgade og brugen af træ og mursten i konstruktionen, men også nye materialer såsom jernbeton, ligesom det skulle danne ramme om en moderne livsførelse, hvor lys, luft og praktisk indretning spiller en væsentlig rolle.

Der var travlt på Kay Fisker og C.F. Møllers tegnestue i 1930'erne. I 1931 vandt de først den store konkurrence om udvidelsen af Aarhus Kommune-hospital og ikke længe efter opgaven om et nyt universitet i samme by. Efter at have vundet konkurrencerne etablerede C.F. Møller en afdeling af tegnestuen i Aarhus og havde hovedansvaret for opgaverne vest for Storebælt, mens Fisker tog sig af opgaverne øst for Storebælt og i København samt de store skibsapteringsopgaver, tegnestuen påtog sig i disse år.

Arbejdet med de store offentlige institutioner såsom hospitalet og universitetet kan betragtes som trin på vejen i etableringen af den danske velfærdsstat, hvor befolkningens sundhed og læring spillede en stor rolle. Også andre sundhedsrelaterede opgaver prægede årtiet bl.a. byggeriet af tre radiumstationer til kræftbehandling i Aarhus, Odense og København samt det store Vintersbølle Børnesanatorium ved Vordingborg til behandling af tuberkuløse børn.

Antallet af medarbejdere på tegnestuen kunne gå hurtigt op og ned, men der var sjældent mere end ti medarbejdere – hvilket gjaldt for en større tegnestue dengang. Arkitekten Poul Kjærgaard var ansat i en periode og erindrer om Fisker: “Omhyggeligt soigneret og behageligt duftende skridtede han om morgenen i sin karakteristiske gangart fronten af tegnebordene af, selv klædt i den fine stivede hvide kittel med opstående krave, mens vi sad bøjede over bordene i den dengang for tegnefolket obligate blå billedhuggerbluse.”

Kjærgaard beskriver den sirlige orden i Fiskers arbejdsværelse, hvor alt lå på rette plads. Skønt dette kan lyde en anelse stramt, oplevede Kjærgaard en særlig åbenhed på tegnestuen. Fisker tillod sine medarbejdere at lade egne ideer tilflyde det enkelte projekt og optrådte snarere som den saglige kritiker frem for det enestående geni, hvis blyant skal være over hver eneste streg.

Fisker og Møllers arkitektur i denne periode er kendetegnet ved at tilstræbe en så klar ordning af rummene og deres funktioner i forhold til hinanden som muligt. Store vinduespartier skulle sørge for masser af dagslys til eksempelvis patientstuer og undervisningslokaler. Alle bygningerne har facader af mursten, og hovedparten af dem også traditionelle saddeltage dækket af teglsten. De konstruktive dele, eksempelvis etagedæk, kunne dog være af moderne materialer som jernbeton, og nogle af bygningerne har vinduer i spinkle jernrammer.



Det fine samspil mellem bygningerne og landskabet er karakteristisk for Aarhus Universitet. Sammen med arkitekt Povl Stegmann og landskabsarkitekt C.Th. Sørensen vandt Kay Fisker og C.F. Møller i 1931 konkurrencen om at tegne universitetet.

Ligesom i Vestersøhus er der i flere af Fisker og Møllers samtidige værker stor opmærksomhed på samspillet med omgivelserne og deres landskabelige kvaliteter. Aarhus Universitet udmærker sig ved den præcise sammenstilling af forskellige bygningsvolumener, der tager hensyn til og forstærker oplevelsen af det kuperede morænelandskab, hvori en sø danner et midtpunkt. Vintersbølle Børnesanatorium ligger pragtfuldt på en grund, som skrånede ned til Storstrøm, og har store udendørs liggehaller, der blev brugt i forbindelse med behandlingen.

Kay Fisker var helhedsorienteret og realistisk og tilstræbte på samme tid den store samlede form og en vis menneskelighed og anonymitet. Han ønskede at skabe sammenhæng mellem tidens funktionelle krav, brugen af materialer og en hensyntagen til stedet. Fisker var således hverken for eller imod moderne materialer som stål og beton, blot burde man ikke efterligne traditionelle former, ligesom man med traditionelle materialer ikke burde efterligne de former, som moderne konstruktionsprincipper tillod. I 1939, samme år som Vestersøhus II står færdigt, skriver han i artiklen "Arkitekturbetragtninger": "Værdien af arkitektur er ikke afhængig af den retning, den mode, den stil, den er udtryk for. Den er afhængig af kvaliteten, af den dygtighed, hvormed den er gennemført."



Udvalgte værker af Kay Fisker

Ud over Vestersøhus tegnede Kay Fisker en lang række andre markante bygningsværker, bl.a.:

- Stationer på Almindingen-Gudhjem-banen, Bornholm [1915-16, sammen med Aage Rafn, delvist fredet]
- Landsted i Snekkersten, Valnøddevænget 10 [1916-18, fredet]
- Hornbækhus, Borups Allé, København [1920-22, fredet]
- Den danske pavillon, Exposition International des Arts Décoratif, Paris [1925]
- Boligbebyggelse, Vodroffsvej 2-4, Frederiksberg [1928-30, sammen med C.F. Møller, fredet]
- Aarhus Universitet [1931-46, sammen med C.F. Møller]
- Dronningegården, Dronningens Tværgade, København [1942-57, sammen med C.F. Møller og Svenn Eske Kristensen, fredet]
- Voldparken og Voldparkens Skole, Husum [1945-56]
- Mødrehjælpen, Strandboulevarden, København [1954-58]
- Det Danske Institut i Rom [1960-67, sammen med Robert Duelund Mortensen og Svend Høgsbro]

Plantegning over Kay Fiskers arbejdsværelse



Kay Fiskers arbejds-
værelse havde ind-
byggede bogreoler
på hele væggen ind
mod tegnestuen.
På skrivebordet stod
en globus, der signale-
rede rejselyst og udsyn,
mens der på væggene
hang tegninger af aktu-
elle projekter såsom
Århus Kommunehos-
pital, Århus Universitet
og Vintersbølle Børne-
sanatorium.



LITTERATUR

- Kay Fisker. "Arkitekturbetragtninger." *Samleren* 4 (1939): 81-83.
- Kay Fisker. "Den funktionelle tradition: Spredte indtryk af amerikansk arkitektur." *Arkitekten* 5-6 (1950): 69-100.
- Kay Fisker og C.F. Møller. "Vestersøhus." *Arkitekten* 4 (1939): 57-72.
- Steffen Fisker, Johan Fisker og Kim Dirckinck-Holmfeld, red. *Kay Fisker*. København: Arkitektens Forlag, 1993.
- Poul Kjærgaard. "Kay Otto Fisker 1893-1965." *De gamle mestre*, redigeret af Karen Zahle, Finn Monies og Jørgen Hegner Christiansen, 103-9. København: Arkitektens Forlag, 2000.
- Hans Erling Langkilde. *Arkitekten Kay Fisker*. København: Arkitektens Forlag, 1960.
- Hanne Raabyemagle og Jørgen Sestoft, red. "Kay Fisker." Sænummer af *Architectura* 15 (1993).
- Martin Søberg. *Kay Fisker: Works and Ideas in Danish Modern Architecture*. London: Bloomsbury, 2021.

FOTOS

Historiske fotos og illustrationer i bogen:

- Side 12, 25, 36-37 og 45: Kay Fisker og C.F. Møller / Det Kgl. Bibliotek – Danmarks Kunstbibliotek. Tegningen på side 25 er renset og tilført gadenavne
- Side 13, 24 og 38-39: Fotograf ukendt. Det Kgl. Bibliotek – Danmarks Kunstbibliotek / VISDA
- Side 22: Fotograf Sylvest Jensen. Ingeniørens samling. Københavns Stadsarkiv / VISDA
- Side 51: Sven Türk. Det Kgl. Bibliotek / VISDA
- Side 21, 29, 30 og 42: Realdania By & Byg

Historiske fotos og illustrationer på bogens flapper:

- Portræt af Kay Fisker: Det Kgl. Bibliotek
- Tegning over køkkenet og plan over tegnestueetage/atelier i Kay Fiskers lejlighed: Kay Fisker og C.F. Møller / Det Kgl. Bibliotek – Danmarks Kunstbibliotek
- Foto af arbejdsværelse: Fotograf ukendt. Det Kgl. Bibliotek – Danmarks Kunstbibliotek / VISDA

Øvrige fotos: Anders Sune Berg

Tusind tak til C.F. Møller Arkitekter og Johan M. Fisker for tilladelse til brug af historiske tegninger.


© April 2022 – Kay Fiskers egen lejlighed i Vestersøhus

ISBN 978-87-93746-57-2

Udgivet af: Realdania By & Byg

Tekst og redaktion: Kunsthistoriker og lektor Martin Søberg og Realdania By & Byg

Layout og tryk: OAB-Tryk ApS, Odense



Realdania By & Byg fører Realdanias mission og strategier om livskvalitet i det byggede miljø ud i livet. Når vi investerer i ejendomme og arealer, sker det for at udvikle eller sikre kvaliteter, som ellers ville gå tabt, og vi går typisk kun ind i projekter, som andre ikke kan løfte. Vores samling af unikke historiske ejendomme rummer væsentlige eksempler på arkitektur og byggeskik fra middelalder til nutid, og vi giver interesserede mulighed for at komme helt tæt på restaureringen og vedligeholdelsen.

Realdania By & Byg er et helejet Realdaniaselskab.